

**Zarządzenie Nr 15/2016**  
**Prezydenta Miasta Włocławek**  
z dnia 21 stycznia 2016r.

**w sprawie zatwierdzenia zmian w Regulaminie organizacyjnym Środowiskowego Domu Samopomocy we Włocławku**

Na podstawie art. 30 ust. 1 ustawy z dnia 8 marca 1990 r. o samorządzie gminnym (Dz. U. z 2015r., poz. 1515, poz.1890), w związku z § 4 ust.2 rozporządzenia Ministra Pracy i Polityki Społecznej z dnia 9 grudnia 2010 r. w sprawie środowiskowych domów samopomocy ( Dz.U. z 2010 r. Nr 238, poz.1586; Dz.U z 2014r. poz.1752 ) oraz § 5 Statutu Środowiskowego Domu Samopomocy we Włocławku nadanego uchwałą Nr XXVII/196/2012 Rady Miasta Włocławek z dnia 29 października 2012r. w sprawie utworzenia jednostki budżetowej pod nazwą Środowiskowy Dom Samopomocy we Włocławku.

**zarządza się, co następuje:**

§ 1. W Regulaminie organizacyjnym Środowiskowego Domu Samopomocy we Włocławku, stanowiącym załącznik do Zarządzenia Nr 28/2015 Prezydenta Miasta Włocławek z dnia 13 lutego 2015r., zatwierdza się opracowane przez Dyrektora jednostki w uzgodnieniu z Wojewodą Kujawsko-Pomorskim, następujące zmiany :

1) w § 2 :

a) ust. 2 otrzymuje brzmienie:

„2.Środowiskowy Dom Samopomocy jest ośrodkiem wsparcia dziennego typu ABC, zapewniającym 40 miejsc pobytu osobom pełnoletnim z zaburzeniami psychicznymi, które:

- 1) zamieszkują na terenie Gminy Miasto Włocławek, ewentualnie gmin ościennych po zawarciu stosownego porozumienia dotyczącego realizacji zadań z zakresu pomocy społecznej z innymi jednostkami samorządu terytorialnego,
- 2) wymagają wsparcia w przezwyciężaniu trudnej sytuacji życiowej, zaspokajaniu niezbędnych potrzeb życiowych i postępowania rehabilitacyjnego rozumianego jako zespół działań zmierzających do osiągnięcia poprawy jakości życia, funkcjonowania społecznego i powstrzymania postępującej regresji,
- 3) nie wymagają stałej indywidualnej opieki pielęgnarskiej lub pielęgnacyjnej,
- 4) nie zagrażają własnemu zdrowiu i życiu oraz zdrowiu lub życiu innych osób,
- 5) są zdolne do samodzielnego wykonywania podstawowych czynności samoobsługowych .”;

b) w ust.4 pkt 3 otrzymuje brzmienie:

„ 3) indywidualnym planie postępowania wspierająco-aktywizującego (IPPWA) — należy przez to rozumieć ustalony, odpowiednio do potrzeb i możliwości psychofizycznych każdego Uczestnika, rodzaj i zakres usług świadczonych w Domu .” ;

c) po ust. 4 pkt 3 dodaje się pkt 4 w brzmieniu:

„ 4) usługach świadczonych w ŚDS – należy przez to rozumieć usługi specjalistyczne ustalone indywidualnie dla każdego uczestnika, które obejmują w szczególności :

- a) trening funkcjonowania w codziennym życiu, w tym: trening dbałości o wygląd zewnętrzny, trening nauki higieny, trening kulinarny, trening umiejętności praktycznych, trening gospodarowania własnymi środkami finansowymi (budżetowy), trening w zakresie podstawowych umiejętności obsługi komputera i sieci Internet,
- b) trening umiejętności interpersonalnych i rozwiązywania problemów, w tym: kształtowanie pozytywnych relacji uczestnika z osobami bliskimi, sąsiadami, z innymi osobami np. w czasie zakupów, w środkach komunikacji publicznej, w urzędach, w instytucjach kultury, trening komunikacji interpersonalnej, trening rozwiązywania problemów,
- c) terapię zajęciową,
- d) trening umiejętnego spędzania i wykorzystywania czasu wolnego,
- e) psychoedukację, w tym: trening lekowy, trening radzenia sobie z objawami choroby, trening radzenia sobie ze stresem, trening radzenia sobie z lękiem, elementy edukacji zdrowotnej,
- f) terapię psychologiczną indywidualną i grupową,
- g) terapię ruchową, w tym zajęcia sportowe, turystykę i rekreację,
- h) poradnictwo psychologiczne,
- i) pomoc w załatwianiu spraw urzędowych,
- j) pomoc w dostępie do niezbędnych świadczeń zdrowotnych, w tym uzgadnianie i pilnowanie terminów wizyt u lekarza, pomoc w zakupie leków, pomoc w dotarciu do jednostek ochrony zdrowia,
- k) niezbędną opiekę,
- l) inne formy postępowania przygotowujące do uczestnictwa w warsztatach terapii zajęciowej lub podjęcia zatrudnienia, w tym w warunkach pracy chronionej .”;

**2) § 3 otrzymuje brzmienie:**

„ § 3.1. Dom funkcjonuje od poniedziałku do piątku w godzinach od 8:00 do 16:00 z tym, że dla Uczestników placówka jest dostępna w godzinach od 8:00 do 15:00.

Pozostały czas przeznaczony jest na przygotowanie zajęć i treningów prowadzonych z Uczestnikami, uzupełnienie dokumentacji oraz czynności porządkowe.

2. ŚDS umożliwiła uczestnikom skierowanym na pobyt dzienny spożywanie gorącego posiłku, przyznanego w ramach zadania własnego gminy, o którym mowa w art.17 ust.1 pkt 3 i 14 Ustawy o pomocy społecznej. ”;

**3) w §13 ust. 9 otrzymuje brzmienie:**

„ 9. Uczestnik, który na skutek pogorszenia stanu zdrowia wymaga konsultacji lekarza psychiatry, hospitalizacji lub umieszczenia w oddziale dziennym psychiatrycznym, a jednocześnie odmawia zgłoszenia się do lekarza psychiatry w celu konsultacji stanu zdrowia lub też odmawia wyrażenia zgody na hospitalizację zaleconą przez lekarza psychiatrę zostanie natychmiast zawieszony w prawie do pobytu w ŚDS, a do MOPR zostanie skierowany wniosek o uchylenie decyzji na podstawie której nastąpiło skierowanie do placówki. Do czasu rozpatrzenia przez MOPR wzmiankowanego wniosku, prawo Uczestnika do pobytu w ŚDS zostaje zawieszona. ”;

**4) w §15 po ust. 2 dodaje się ust. 2a w brzmieniu:**

„2a. W celu realizacji zadań z zakresu wsparcia środowiskowego osób z zaburzeniami psychicznymi i przeciwdziałaniu wykluczeniu tej grupy społecznej, w strukturze organizacyjnej Domu może zostać utworzony Klub Samopomocy dla osób z zaburzeniami psychicznymi. Zasady funkcjonowania i zakres usług świadczonych w Klubie określa regulamin organizacyjny Klubu opracowany przez dyrektora ŚDS w uzgodnieniu z Wojewodą Kujawsko-Pomorskim.”;

5) w §21 :

a) ust.2 otrzymuje brzmienie:

„ 2. W skład zespołu wspierająco-aktywizującego wchodzi pracownicy na wymienionych poniżej stanowiskach pracy:

- 1) instruktor terapii zajęciowej,
- 2) psycholog lub psychiatra,
- 3) terapeuta (w tym muzykoterapeuta ),
- 4) rehabilitant lub fizjoterapeuta,
- 5) pielęgniarka,
- 6) pracownik socjalny,
- 7) pedagog,
- 8) asystent osób niepełnosprawnych.”;

b) w ust. 3 wyrażenie „ Do zadań instruktora terapii zajęciowej/terapeuty zajęciowego należy” zastępuje się słowami „ Do zadań instruktora terapii zajęciowej należy:”

c) w ust. 10 wyrażenie „Do zadań opiekuna osób niepełnosprawnych należy” zastępuje się słowami „ Do zadań asystenta osób niepełnosprawnych należy”.

6) w §23 ust.2 otrzymuje brzmienie:

„§ 23.2. W skład sekcji wchodzi pracownicy na wymienionych poniżej stanowiskach:

- 1) specjalista ds. zamówień publicznych, administracji , bhp i p.poż.,
- 2) informatyk,
- 3) kucharz-szef kuchni,
- 4) pomoc kuchenna,
- 5) robotnik gospodarczy/sprzątaczką,
- 6) kierowca/konserwator/zaopatrzeniowiec ”.

§ 2. Schemat organizacyjny stanowiący załącznik do Regulaminu organizacyjnego Środowiskowego Domu Samopomocy we Włocławku otrzymuje brzmienie określone w załączniku do niniejszego zarządzenia.

§ 3. Wykonanie zarządzenia powierza się Dyrektorowi Środowiskowego Domu Samopomocy we Włocławku .

§ 4.1. Zarządzenie wchodzi w życie z dniem podpisania.

2. Zarządzenie podlega podaniu do publicznej wiadomości poprzez ogłoszenie w Biuletynie Informacji Publicznej Urzędu Miasta Włocławek.

PREZYDENT MIASTA

dr Marek Wojtkowski

Przepraszam  
za opóźnienie  
formalnie  
mgr Anna Kucharska  
Tr /W/ - 186  
19.01.2016

## UZASADNIENIE

Środowiskowy Dom Samopomocy we Włocławku został utworzony z dniem 1 stycznia 2013 r. na mocy uchwały Nr XXVI/196/2012 Rady Miasta Włocławek z dnia 29 października 2012r. jako jednostka budżetowa Gminy Miasto Włocławek. Placówka zapewnia wsparcie i rehabilitację psychiatryczną dla 40 osób z zaburzeniami psychicznymi.

Wprowadzenie zmian w Regulaminie organizacyjnym podyktowane jest potrzebą wprowadzenia nowej formy oparcia dla osób z zaburzeniami psychicznymi tj. Klubu Samopomocy oraz dostosowanej do wprowadzonej formy oparcia lepszej organizacji pracy zapewniającej prawidłową i skuteczną realizację zadań nałożonych na jednostkę.

W związku z § 4 ust.1 i 2 rozporządzenia Ministra Pracy i Polityki Społecznej z dnia 9 grudnia 2010 r. w sprawie środowiskowych domów samopomocy ( Dz.U. z 2010 r. , Nr 238, poz.1586, zm.: Dz.U. z 2014r. poz.1752 ) oraz zapisem § 5 Statutu Środowiskowego Domu Samopomocy we Włocławku, regulamin organizacyjny opracowany przez Dyrektora jednostki w uzgodnieniu z Wojewodą Kujawsko-Pomorskim, wymaga zatwierdzenia przez Prezydenta Miasta Włocławek.

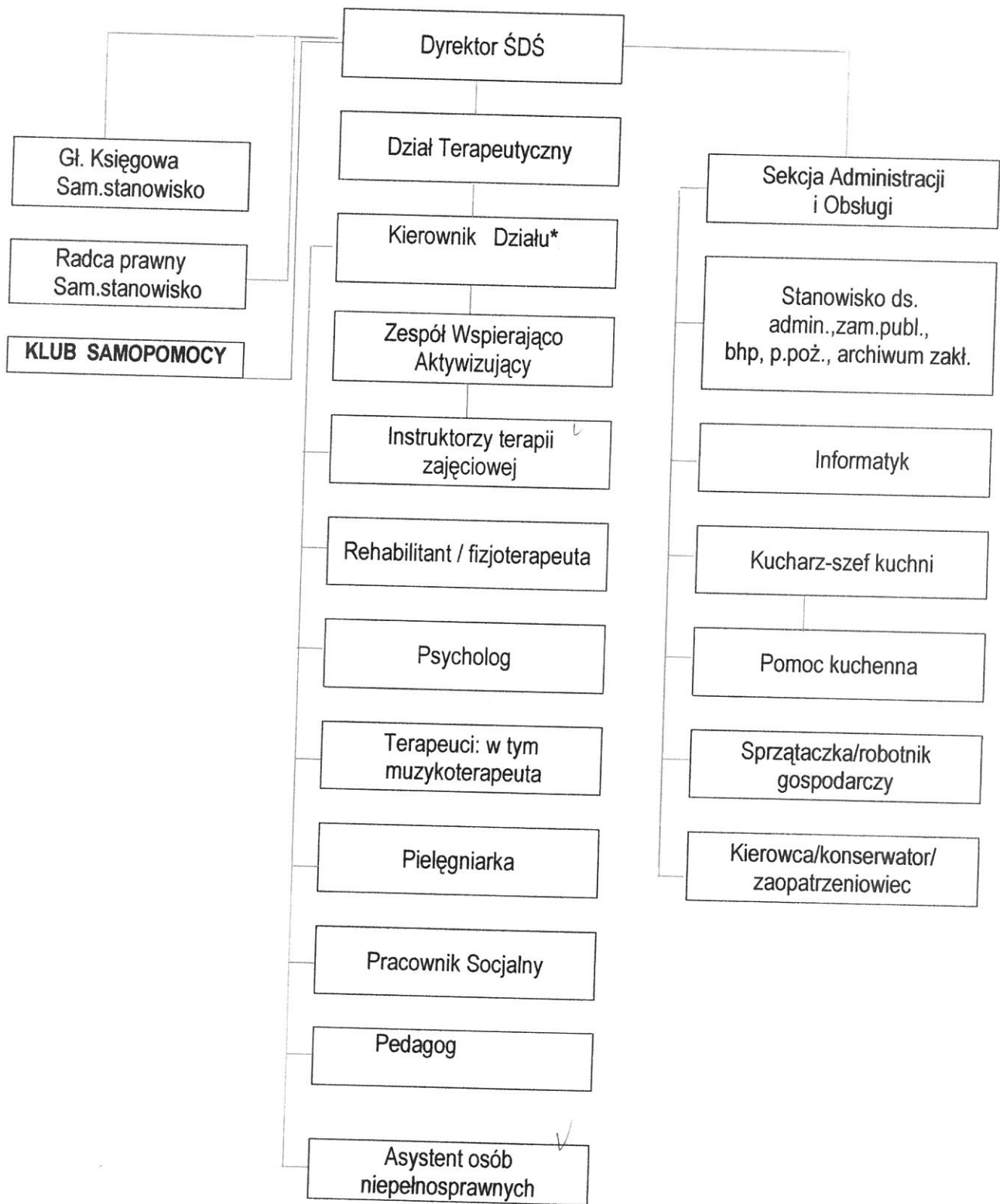
Wobec powyższego podjęcie zarządzenia o zatwierdzeniu niniejszego regulaminu organizacyjnego jest zasadne.

ZASTĘPCA PREZYDENTA

  
dr Barbara Moraczewska

## SCHEMAT ORGANIZACYJNY

### ŚRODOWISKOWEGO DOMU SAMOPOMOCY WE WŁOCŁAWKU



\*funkcja przypisana do jednego z członków zespołu wspierająco-aktywizującego

DYREKTOR  
Środowiskowego Domu Samopomocy  
we Włocławku  
*Elżbieta Rutkowska*