

**UCHWAŁA NR XXXIII/104/2017
RADY MIASTA WŁOCŁAWEK
z dnia 28 sierpnia 2017 r.**

w sprawie przyjęcia sprawozdania i dokonania rocznej oceny działalności Warsztatu Terapii Zajęciowej we Włocławku przy ulicy Wiejskiej 14, prowadzonego przez Towarzystwo Przyjaciół Dzieci za rok 2016

Na podstawie art. 4 ust. 1 pkt 5 i art. 12 pkt 11 w związku z art. 92 ust. 1 pkt 1 i ust. 2 ustawy z dnia 5 czerwca 1998 r. o samorządzie powiatowym (Dz.U. z 2016 r. poz. 814, poz. 1579, poz. 1948, oraz z 2017 r. poz. 730), art. 10b ust. 2 i 2b, art. 35a ust. 1 pkt 8 ustawy z dnia 27 sierpnia 1997 roku o rehabilitacji zawodowej i społecznej oraz zatrudnianiu osób niepełnosprawnych (Dz. U. z 2016 r. poz. 2046) oraz § 21 ust 1 i ust 3 rozporządzenia Ministra Gospodarki, Pracy i Polityki Społecznej z dnia 25 marca 2004 r. w sprawie warsztatów terapii zajęciowej (Dz.U z 2004 r. Nr 63 poz.587),

uchwała się, co następuje:

- § 1. Przyjmuje się sprawozdanie z działalności Warsztatu Terapii Zajęciowej we Włocławku przy ul. Wiejskiej 14 prowadzonego przez Towarzystwo Przyjaciół Dzieci za rok 2016, które stanowi załącznik nr 1 do niniejszej uchwały.
- § 2. Dokonuje się rocznej oceny działalności Warsztatu Terapii Zajęciowej we Włocławku, przy ul. Wiejskiej 14 prowadzonego przez Towarzystwo Przyjaciół Dzieci za rok 2016, która stanowi załącznik nr 2 do niniejszej uchwały.
- § 3. Wykonanie uchwały powierza się Prezydentowi Miasta Włocławek.
- § 4. 1. Uchwała wchodzi w życie z dniem podjęcia.
2. Uchwała podlega podaniu do publicznej wiadomości poprzez ogłoszenie w Biuletynie Informacji Publicznej Urzędu Miasta Włocławek.



**Wiceprzewodniczący
Rady Miasta**

Janusz Dębczyński

UZASADNIENIE

Zgodnie z § 21 ust. 1 rozporządzenia Ministra Gospodarki, Pracy i Polityki Społecznej z dnia 25 marca 2004 roku w sprawie warsztatów terapii zajęciowej, jednostka prowadząca warsztat składa powiatowi roczne sprawozdanie z działalności rehabilitacyjnej i wykorzystania środków finansowych warsztatu. Towarzystwo Przyjaciół Dzieci we Włocławku przedłożyło sprawozdanie z działalności oraz wykorzystania środków finansowych (część finansowa i merytoryczna). Sprawozdanie z działalności Warsztatu Terapii Zajęciowej we Włocławku w 2016 roku zgodnie z § 21 ust 3 ww. rozporządzenia, stanowi podstawę do dokonywania przez powiat corocznej oceny działalności warsztatu.

Przedmiotowe sprawozdanie zostało przedłożone przez Towarzystwo Przyjaciół Dzieci we Włocławku w wymaganym terminie wraz z uwzględnieniem informacji określonych w § 21 ust 2 cyt. we wstępie rozporządzenia.

Na podstawie analizy i oceny przedłożonej dokumentacji stwierdzono, że Warsztat Terapii Zajęciowej działający przy Towarzystwie Przyjaciół Dzieci we Włocławku, ul. Wiejska 14 zrealizował zadania na rzecz uczestników zgodnie z założeniami ustawy z dnia 27 sierpnia 1997 r o rehabilitacji zawodowej i społecznej oraz zatrudnianiu osób niepełnosprawnych (Dz.U. z 2016 poz. 2046) oraz rozporządzeniem Ministra Gospodarki, Pracy i Polityki Społecznej z dnia 25 marca 2004r (Dz. U. Nr 63, poz. 587), co stanowi podstawę do dokonania pozytywnej oceny jego działalności w 2016 roku.

PREZYDENT MIASTA
Marek Woźniakowski
dr Marek Woźniakowski

DYREKTOR WYDZIAŁU
Piotr Bielecki
Piotr Bielecki

ZASTĘPCA PREZYDENTA
Barbara Moraczewska
dr Barbara Moraczewska

MIĘDZINI OŚRODZEK POMOCY RODZINIE
WE WŁOCŁAWKU

SEKCJA REHABILITACJI ZAWODOWEJ
I SPOŁECZNEJ OSÓB NIEPEŁNOSPRAWNYCH

Data wpływu: 27.02.2017

Nr przesyłki: 477

Liczba załączników: 1

Podpis: A. Jankowski

P. W. Wankiewicz
27.02.2017 r.

Załącznik Nr 1

Do Uchwały nr XXXIII/1091/2017

Rady Miasta Włocławek

Z dnia 28 sierpnia 2017 r.

Sprawozdanie

Z działalności rehabilitacyjnej i wykorzystania środków
finansowych Warsztatu Terapii Zajęciowej Towarzystwa
Przyjaciół Dzieci we Włocławku za rok 2016

Warsztat Terapii Zajęciowej Towarzystwa Przyjaciół Dzieci we Włocławku prowadzi działalność rehabilitacyjną z osobami niepełnosprawnymi od grudnia 1995 roku. Budynek warsztatu mieści się przy ulicy Wiejskiej 14 we Włocławku, pomieszczenia dostosowane są do pracy z osobami niepełnosprawnymi.

1. Uczestnicy WTZ TPD.

W zajęciach terapeutycznych prowadzonych w Warsztacie Terapii Zajęciowej TPD we Włocławku w roku 2016 brało udział 39 osób niepełnosprawnych, w tym 19 kobiet i 20 mężczyzn.

Ze znacznym stopniem niepełnosprawności było 23 osoby, zaś z umiarkowanym 16 osób. Wśród nich znajdowały się osoby z następującymi rodzajami niepełnosprawności:

	Symbol niepełnosprawności	Liczba osób	W tym osoby z niepełnosprawnością sprzężoną
Upośledzenie umysłowe	01-U	9	8
Choroby psychiczne	02-P	23	1
Zaburzenia głosu, mowy i choroby słuchu	03-L	0	1
Choroby narządu wzroku	04-O	0	1
Upośledzenie narządu ruchu	05-R	1	3
Epilepsja	06-E	0	2
Choroby układu oddechowego i krążenia	07-S	0	2
Choroby układu pokarmowego	08-T	0	0
Choroby układu moczowo-płciowego	09-M	0	1
Choroby neurologiczne	10-N	3	4
Zaburzenia ogólnoustrojowe i inne	11-I, 12C	3	5
Razem		39	28

Wiek uczestników kształtował się:

Płeć	Wiek			
	18-25	26-30	31-45	46-60
Kobiety	2	4	12	1
Mężczyźni	7	4	8	1

Stopnie i symbole niepełnosprawności:

Lp.	Stopień niepełnosprawności	Symbol niepełnosprawności
1.	znaczny	„01-U/06-E”
2.	znaczny	N/Ps
3.	znaczny	„a/c”
4.	znaczny	02-P
5.	umiarkowany	02-P
6.	znaczny	„c”
7.	umiarkowany	„b/c”
8.	znaczny	P/M/I
9.	znaczny	P/N
10.	znaczny	10-N 01-U
11.	znaczny	„02-P”
12.	znaczny	Ps/I
13.	umiarkowany	P
14.	znaczny	Ps
15.	znaczny	01-U

16.	umiarkowany	01-U 06-E
17.	umiarkowany	12-C 01-U
18.	znaczny	Ps/R
19.	umiarkowany	01-U
20.	znaczny	02-P 01-U 03-I
21.	znaczny	P
22.	znaczny	01-U
23.	umiarkowany	01-U 10-N
24.	umiarkowany	02-P 01-U
25.	znaczny	N/R/I
26.	umiarkowany	P/N
27.	umiarkowany	01-U 07-S
28.	umiarkowany	P
29.	znaczny	01-U 05-R 04-O
30.	umiarkowany	P/N/S
31.	znaczny	02-P
32.	umiarkowany	P/I
33.	znaczny	Ps
34.	znaczny	P/I
35.	umiarkowany	02-P
36.	znaczny	02-P 01-U
37.	umiarkowany	12-C
38.	umiarkowany	02-P 01-U
39.	umiarkowany	02-P

W roku sprawozdawczym z dowozu korzystało 17 osób, zaś odwożonych było 14 osób.

W 2016 roku frekwencja uczestników na zajęciach w poszczególnych miesiącach przedstawiała się następująco:

Lp.	Miesiąc	Frekwencja 2016
1.	styczeń	93,39%
2.	luty	93,74%
3.	marzec	94,55%
4.	kwiecień	93,65%
5.	maj	99,36%
6.	czerwiec	96,78%
7.	lipiec (11 dni)	88,58%
8.	sierpień (12 dni)	83,70%
9.	wrzesień	92,60%
10.	październik	93,00%
11.	listopad	94,03%
12.	grudzień	99,25%

W ciągu roku 2016 Warsztat opuścili 4 osoby: 1 osoba zmieniła miejsce zamieszkania, 1 osoba została zatrudniona w Zakładzie Aktywności Zawodowej, 2 osoby opuścili placówkę bez podania przyczyny. W roku 2016 na zajęcia terapeutyczne przyjęto 4 osoby.

2. Pracownicy WTZ.

W Warsztacie w 2016 roku zatrudnionych było 13 osób, tj: kierownik, księgową, psycholog, 7 instruktorów terapii zajęciowej, rehabilitant, kierowca, sprzątaczką.

Udział pracowników w szkoleniach/konferencjach:

Temat	Ilość osób
1. Motywowanie uczestników do aktywnego udziału w procesie terapeutycznym. Nowoczesne metody, formy i techniki pracy terapeutycznej.	10
2. Niepełnosprawni na rynku pracy.	2

3. Działalność psychologa.

Zakres pracy psychologa w Warsztacie Terapii Zajęciowej w 2016 roku obejmował przeprowadzenie wstępnych badań indywidualnych uczestników, przygotowanie diagnozy, współudział w badaniach uczestników niezbędnych do oceny postępów w rehabilitacji, opracowanie opinii psychologicznych, obserwacje uczestniczącą, zajęcia socjoterapeutyczne i edukacyjno-rewalidacyjne z osobami wymagającymi dodatkowego wsparcia w procesie terapii, cykl zajęć z komunikacji interpersonalnej, ról społecznych pełnionych w życiu ze szczególnym zwróceniem uwagi na przestrzeganie norm społecznych, oceny postępów w rozwoju społecznym i indywidualnym oraz ocenie programów terapeutycznych.

Działania prowadzone w zakresie podniesienia kondycji psychicznej uczestników polegały na:

- prowadzeniu zajęć grupowych o charakterze socjoterapeutycznym według autorskiego programu,
- prowadzeniu zajęć indywidualnych i grupowych mających na celu kształtowanie umiejętności społeczno-kulturalnych i sprawnego funkcjonowania w środowisku społecznym
- indywidualnych rozmowach z uczestnikami o sprawach dla nich trudnych zwłaszcza trudnościach w rozwiązywaniu konfliktów w rodzinie i grupie społeczności WTZ.

- interwencji w sytuacjach konfliktowych, w przypadkach trudności wychowawczych, nadpobudliwości emocjonalnej zmierzającej do niwelowania nieprawidłowych zachowań.
Ważną rolę w pracy psychologa odegrały również indywidualne spotkania z rodzicami /opiekunami.
Metody i formy stosowane przez psychologa doprowadziły do podniesienia umiejętności nawiązywania kontaktów z rówieśnikami, wzrostu świadomości siebie, podniesienia samooceny, umiejętnością kontroli swoich emocji i odczytywania ich u innych osób, wzrostu bezpieczeństwa w różnych sytuacjach życiowych w rodzinie jak i poza nią oraz otwartości w kontaktach interpersonalnych struktury poziomej i pionowej.

4. Terapia zajęciowa.

W roku 2016 Warsztat realizował program rehabilitacji społecznej i zawodowej w oparciu o Indywidualne Programy Rehabilitacji i Terapii. Nadrzędnym celem było dążenie do osiągnięcia pełnej niezależności życiowej każdego uczestnika na miarę jego aktualnej możliwości i potrzeb. Program zakładał wdrażanie stopniowo nowych umiejętności, przy jednoczesnym utrwalaniu już nabytych.

Indywidualne programy rehabilitacji i terapii realizowane przez uczestników były w 7 pracowniach WTZ:

Lp.	Pracownie	Liczba osób
1	kucharska	9
2	plastyczna	12
3	komputerowo-poligraficzna	13
4	stolarsko-techniczna	9
5	aktywizacji zawodowej	12
6	krawiecko-rękodzielnicza	10
7	tkacko-zdobnicza	10

Terapia zajęciowa realizowana w Warsztacie miała na celu:

- nauczenie zaradności życiowej i umiejętności współżycia w grupie,
- pełnienie ról społecznych: w rodzinie i społeczeństwie,
- rozwój sprawności ruchowej i motoryki małej,
- przyswojenie przez uczestników wiadomości o otaczającym świecie, ich środowisku społecznym, przyrodniczym i technicznym,
- wdrożenie do przestrzegania bezpieczeństwa w różnych sytuacjach życiowych,
- przygotowanie do korzystania z różnorodnych form kulturalnego spędzania czasu wolnego oraz umiejętności samodzielnej organizacji czasu wolnego
- zdobycie jak największej samodzielności,
- nabycie kompetencji pracownicznych oraz prostych czynności zawodowych.

Priorytetem pracy rehabilitacyjnej z uczestnikami było osiągnięcie możliwie najlepszych, pozytywnych efektów w procesie terapii, zarówno pod względem społecznym jak i zawodowym.

W toku zajęć zwracano szczególną uwagę na doskonalenie takich czynności, jak:

- umiejętności samoobsługi w zakresie higieny osobistej,
- prace porządkowe w pracowni i otoczeniu WTTZ,
- planowanie i przygotowanie posiłków,
- rozpoznawanie własnych potrzeb, poznawanie wartości pieniędzy, planowanie i dokonywanie zakupów osobistych,
- dyscyplinę podczas zajęć oraz przestrzeganie regulaminów,
- umiejętność planowania pracy i wykorzystanie materiałów.

5. Efekty.

Wymiernie efekty terapii to prace wykonane przez uczestników w poszczególnych pracowniach, które prezentowane były :

- podczas przeglądu twórczości artystycznej osób niepełnosprawnych we Włocławku
- podczas kiermaszy okolicznościowych w WTTZ i instytucjach kultury we Włocławku
- podczas Dni Włocławka

➤ stała wystawa w WTZ

W wyniku terapii zajęciowej w zakresie funkcjonowania zawodowego osiągnięto:

- rozwój umiejętności praktycznych,
- udoskonalono sposób wykonywania przedmiotów użytkowych i dekoracyjnych oraz różnych potraw,
- dbałości o swój warsztat pracy,
- samodzielność w przygotowaniu stanowiska pracy,
- wykształcono wytrwałość i samodzielność w realizacji zadania oraz nawyk oszczędzania materiałów,
- rozumienie i przestrzeganie regulaminu i zasad BHP,
- umiejętność współpracy i współpracy w zespole,
- poszanowanie własnej i cudzej pracy.

Dobre funkcjonowanie społeczne jest warunkiem osiągnięcia umiejętności zawodowych.

W funkcjonowaniu społecznym uzyskano :

- zwiększenie umiejętności interpersonalnych i komunikowania się,
- umiejętność korzystania z różnych instytucji użyteczności publicznej,
- umiejętności rozumienia swoich praw i współpracy w grupie,
- umiejętność czytania znaków dotyczących ruchu ulicznego
- umiejętności pełnienia różnych ról społecznych,
- umiejętności zdobywania informacji i korzystania z niej,
- umiejętność korzystania z różnych form życia kulturalnego oraz organizowania czasu wolnego
- umiejętności dokonywania wyborów i podejmowania decyzji, odpowiedzialności za siebie i innych,
- zachowania pozytywnego w sytuacjach trudnych oraz konstruktynego rozwiązywania problemów.

W roku sprawozdawczym Rada Programowa WTZ przy wykorzystaniu programu „Terapia” dokonała półrocznej (30 osób) i rocznej (32 osoby) oceny realizacji indywidualnego programu rehabilitacji.

Rada Programowa dokonała również w stosunku do 21 osób kompleksowej oceny realizacji indywidualnego programu rehabilitacji. Decyzją Rady Programowej 16 osobom przedłużono uczestnictwo w Warsztacie ze względu na pozytywne rokowania co do przyszłych postępów w rehabilitacji i terapii w tym 3 osobom wskazano rejestrację w Powiatowym Urzędzie

Pracy, 5 osobom wskazano przejście do Środowiskowego Domu Samopomocy, celem kontynuacji rehabilitacji społecznej, lecz ze względu na brak miejsca przedłużono pobyt w WTZ.

Członkowie Rady ocenili możliwości i predyspozycje 2 uczestników w okresie wstępnym.

Dla wszystkich opracowano indywidualne programy rehabilitacji i terapii.

Według oceny rocznej 2016 uzyskano następujące wyniki:

Zdolność do samodzielnego wykonywania czynności życia codziennego w zakresie:

Sfery	Bez zmian	Wzrost	Spadek	Nie zna
pojęcie czasu	17 osób	-	-	15 osób
poruszanie się	29 osób	3 osoby	-	-
posiłki	29 osób	1 osoba	2 osoby	-
potrzeby fizjologiczne	31 osób	1 osoba	-	-
sprawy codzienne	21 osób	6 osób	5 osób	-
techniki szkolne	22 osoby	2 osoby	-	8 osób
toaleta	29 osób	1 osoba	2 osoby	-
ubieranie się	27 osób	3 osoby	2 osoby	-

Umiejętności interpersonalne w zakresie:

Sfera	Bez zmian	Wzrost	Spadek
Komunikacja i umiejętności	26 osób	3 osoby	3 osoby
uspokojenie	27 osób	3 osoby	2 osoby

Stopień opanowania umiejętności niezbędnych do podjęcia zatrudnienia w zakresie:

Sfera	Bez zmian	Wzrost	Spadek
dojrzałość społeczna	26 osób	2 osób	4 osoby
motywacja	22 osoby	5 osób	5 osób
sprawność psycho-fizyczna	30 osób	-	2 osoby
umiejętności zawodowe	20 osób	6 osób	6 osób

Rehabilitacja zawodowa w zakresie:

Sfera	Bez zmian	Wzrost	Spadek
dysfunkcje	27 osób	2 osoby	3 osoby
material	25 osób	4 osoby	3 osoby
przygotowanie do pracy	25 osób	6 osób	1 osoba
realizacja projektu	25 osób	1 osoba	6 osób
społeczność grupowa	25 osób	5 osób	2 osoby

Każdy z uczestników posiada zróżnicowany potencjał i możliwości osiągania poszczególnych umiejętności.

Jeśli dynamicznie osiąga umiejętności i wiedzę w sferze zawodowej, to umiejętności społeczne osiąga zdecydowanie wolniej, bądź na odwrót. Wynika to z barier psychofizycznych, sprawności motorycznej pogłębiających się deficytami (wzrok, słuch, mowa), pogarszającego się stanu zdrowia oraz czynników rodzinnych m. in. rozłąką z powodu długoterminowego wyjazdu bliskiej osoby, śmierci najbliższej osoby oraz braku tolerancji w rodzinie.

Skala oceny umiejętności uczestnika w programie „Terapia” jest mało zróżnicowana.

Rada Programowa uważa, że uczestnicy w sposób zadowalający realizują zadania w zakresie samoobsługi. Starannie wykonują czynności higieniczne, ubierają się adekwatnie do warunków pogody, dbają o własny wygląd, potrafią samodzielnie lub z pomocą planować potrzeby i je zrealizować, przyrządzić sobie proste posiłki. Posiadają umiejętność korzystania z urządzeń domowych. Bezpiecznie poruszają się w ruchu ulicznym. Rosną ich kompetencje społeczne, poszerzają swoje zainteresowania,

wypełniają coraz więcej ról społecznych. Dokonują właściwych wyborów, są pomocni i koleżeńscy, radzą sobie w trudnych sytuacjach, starają się samodzielnie rozwiązywać konflikty koleżeńskie, odpowiednio zachowują się w miejscach publicznych. Angażują się w różne formy życia kulturalnego w placówce.

W sferze zawodowej większość uczestników osiąga dobre rezultaty. Wielorakość profili pracowni w WTZ sprzyja rozwojowi zainteresowań. Uczestnicy w różnym stopniu posiadają znajomość przepisów bezpieczeństwa pracy. Na miarę swoich możliwości psychicznych znajdują narzędzia, posiadają umiejętność posługiwania się nimi, wykonują zleconą pracę, wnoszą swoje pomysły, posiadają szacunek do powierzzonego materiału, współpracują z instruktorem, dbają o narzędzia, maszyny i stanowisko pracy. Kompetencje pracownicze: punktualność, odpowiedzialność, stosowanie regulaminu chociażby na poziomie pracowni cechuje większość uczestników.

Są wśród uczestników i tacy którym, ze względu na psychofizycznych, realizacja minimum programowego sprawia duże trudności. W stosunku do nich instruktorzy stosują metodę indywidualizacji. Dobra atmosfera i wzajemne wsparcie sprzyja motywacji do działań.

Osiągnięcia uczestników WTZ wynikające z prowadzonej terapii zawodowej wg indywidualnych programów w pracowniach WTZ

W rehabilitacji zawodowej w pracowni aktywizacji zawodowej w 2016 roku brało udział łącznie 12 osób.

- ▲ Autoprezentacja (imię i nazwisko, data urodzenia, adres, imiona rodziców)
 - samodzielnie – 7 osób, z instruktażem – 0 osób, z pomocą – 3 osoby, nie dotyczy – 2 osoby
- ▲ Dane osobowe (wypełnianie kwestionariusza)
 - samodzielnie – 3 osoby, z instruktażem – 0 osób, z pomocą – 2 osoby, nie dotyczy – 7 osób
- ▲ Znajomość zagadnień kompetencji pracowniczych
 - samodzielnie – 0 osób, z instruktażem – 0 osób, z pomocą – 5 osób, nie dotyczy – 7 osób
- ▲ Znajomość dokumentów osobistych i ich przeznaczenie
 - samodzielnie – 1 osoba, z instruktażem – 0 osób, z pomocą – 8 osób, nie dotyczy – 3 osoby
- ▲ Świadomość płci, własnej tożsamości i akceptacja siebie
 - samodzielnie – 8 osób, z instruktażem – 0 osób, z pomocą – 2 osoby, nie dotyczy – 2 osoby
- ▲ Sposoby poszukiwania pracy
 - samodzielnie – 0 osób, z instruktażem – 0 osób, z pomocą – 3 osoby, nie dotyczy – 9 osób

- ▲ Planowanie własnych wydatków i określanie potrzeb
 - samodzielnie – 3 osoby, z instruktażem – 0 osób, z pomocą – 9 osób
- ▲ Praca na programach edukacyjnych w komputerze
 - samodzielnie – 6 osób, z instruktażem – 0 osób, z pomocą – 2 osoby, nie dotyczy – 4 osoby
- ▲ Znajomość zagadnień z zakresu pomocy paramedycznej (telefony alarmowe)
 - samodzielnie – 1 osoba, z instruktażem – 0 osób, z pomocą – 6 osób, nie dotyczy – 5 osób
- ▲ Robienie kart o tematyce świątecznej
 - samodzielnie – 2 osoby, z instruktażem – 0 osób, z pomocą – 0 osób, nie dotyczy – 10 osób
- ▲ Znajomość zagadnień z zakresu zasad BHP (elementy ochronne, cel i przeznaczenie)
 - samodzielnie – 0 osób, z instruktażem – 0 osób, z pomocą – 8 osób, nie dotyczy – 4 osoby
- ▲ Znajomość placówek użyteczności publicznej
 - samodzielnie – 3 osoby, z instruktażem – 0 osób, z pomocą – 6 osób, nie dotyczy – 3 osoby
- ▲ Umiejętność przyporządkowywania elementów w całość
 - samodzielnie – 0 osób, z instruktażem – 0 osób, z pomocą – 1 osoba, nie dotyczy – 11 osób
- ▲ Proste umiejętności manualne
 - samodzielnie – 0 osób, z instruktażem – 0 osób, z pomocą – 1 osoba, nie dotyczy – 11 osób

W rehabilitacji zawodowej w pracowni **komputerowo - poligraficznej** w 2016 roku brało udział łącznie **13 osób**.

Nazywanie i wskazywanie najważniejszych oraz dodatkowych elementów zestawu komputerowego

- samodzielnie – 9 osób, z instruktażem – 1 osoba, z pomocą – 2 osoby, 1 osoba nie opanowała

Uruchamianie oraz zamykanie komputera oraz programów w systemie Windows

- samodzielnie – 11 osób, z instruktażem – 1 osoba, z pomocą – 1 osoba

Nazywanie, wskazywanie oraz prawidłowe użycie najważniejszych klawiszy funkcyjnych na klawiaturze (Enter, Spacja, Backspace, Alt, Capslock, Shift)

- samodzielnie – 3 osoby, z instruktażem – 6 osób, z pomocą – 2 osoby, nie dotyczy – 2 osoby

Wykonywanie podstawowych operacji na oknie programu np. zminimalizowanie, zmniejszanie, zwiększanie, zamykanie

- samodzielnie – 9 osób, z instruktażem – 2 osoby, z pomocą – 0 osób, nie dotyczy – 2 osoby

zamykanie

- samodzielnie – 9 osób, z instruktażem – 2 osoby, z pomocą – 0 osób, nie dotyczy – 2 osoby

Tworzenie dokumentów tekstowych w programie OpenOffice oraz Microsoft Word

- samodzielnie – 7 osób, z instruktażem – 3 osoby, z pomocą – 1 osoba, nie dotyczy – 2 osoby

Wykonywanie podstawowych operacji z tekstem np. Pogrubianie, pochylanie, kursywa, zmiana rodzaju i nazwy czcionki, zmiana koloru czcionki, wyrównanie tekstu do prawej do lewej i do środka

- samodzielnie – 7 osób, z instruktażem – 3 osoby, z pomocą – 1 osoba, nie dotyczy – 2 osoby

Wykonywanie podstawowych operacji na blokach np zaznaczać, kopiować, wklejać, wycinać, usuwać

- samodzielnie – 0 osób, z instruktażem – 3 osoby, z pomocą – 3 osoby, nie opanowała – 3 osoby,
- nie dotyczy – 4 osoby

Kopowanie rysunku, obrazu do dokumentu tekstowego przy użyciu opcji „kopiuj” i „wklej”

- samodzielnie – 3 osoby, z instruktażem – 2 osoby, z pomocą – 0 osób, nie opanowała – 4 osoby,
- nie dotyczy – 4 osoby

Zapisywanie dokumentów w katalogu przy użyciu funkcji „Zapisz jako” lub „Zapisz”

- samodzielnie – 0 osób, z instruktażem – 1 osoba, z pomocą – 4 osoby, nie opanowała – 5 osób,
- nie dotyczy – 3 osoby

Odszukać i otworzyć wcześniej zapisany plik

- samodzielnie – 3 osoby, z instruktażem – 4 osoby, z pomocą – 1 osoba, nie dotyczy – 5 osób

Wykonywanie rysunków w programie Paint przy użyciu poznanych narzędzi przybornika tego programu (pędzel, ołówek, gumka, tekst, wypełnienie kolorem, weź kolor, areograf, lupa)

- samodzielnie – 2 osoby, z instruktażem – 3 osoby, z pomocą – 6 osób, nie opanowała – 1 osoba,
- nie dotyczy – 1 osoba

Wyszukiwanie informacji w internecie za pomocą wyszukiwarki Google

- samodzielnie – 2 osoby, z instruktażem – 2 osoby, z pomocą – 2 osoby, nie opanowały – 2 osoby
- nie dotyczy – 5 osób

Prawidłowe posługiwanie się bindownicą

- samodzielnie – 0 osób, z instruktażem – 0 osób, z pomocą – 7 osób, nie opanowała – 1 osoba,
- nie dotyczy – 5 osób

Drukowanie dokumentów tekstowych

- samodzielnie – 0 osób, z instruktażem – 2 osoby, z pomocą – 7 osób, nie dotyczy – 4 osoby

Wykonanie rysunku przy użyciu tabletu graficznego

- samodzielnie – 4 osoby, z instruktażem – 2 osoby, z pomocą – 5 osób, nie opanowała – 1 osoba,

- nie dotyczy – 1 osoba
Prawidłowe posługiwanie się gilotyną

- samodzielnie – 0 osób, z instruktażem – 0 osób, z pomocą – 7 osób, nie opanowała – 1 osoba
- nie dotyczy – 5 osób

Wstawianie i formatowanie tabeli w programie OpenOffice

- samodzielnie – 0 osób, z instruktażem – 0 osób, z pomocą – 3 osoby, nie opanowały – 4 osoby
- nie dotyczy – 6 osób

Wysyłanie i odbieranie wiadomości e – mailowych

- samodzielnie – 1 osoba, z instruktażem – 1 osoba, z pomocą – 0 osób, nie opanowała – 1 osoba,
- nie dotyczy – 10 osób

Prawidłowo posługuje się laminatorem

- samodzielnie – 0 osób, z instruktażem – 0 osób, z pomocą – 4 osoby, nie opanowała – 1 osoba,
- nie dotyczy – 8 osób

W rehabilitacji zawodowej w pracowni **kucharskiej** w 2016 roku brało udział łącznie **9 osób**, w tym 1 osoba na okresie wstępnym – nieoceniająca.

✧ Samodzielne przygotowywanie stanowiska pracy

- samodzielnie – 3 osoby, z instruktażem – 5 osób, z pomocą – 0 osób

✧ Samodzielne przygotowywanie kanapek

- samodzielnie – 8 osób, z instruktażem – 0 osób, z pomocą – 0 osób

✧ Samodzielne parzenie napoi

- samodzielnie – 7 osób, z instruktażem – 1 osoba, z pomocą – 0 osób

✧ Samodzielne rozdrabnianie artykułów spożywczych

- samodzielnie – 1 osoba, z instruktażem – 7 osób, z pomocą – 0 osób

✧ Samodzielne przygotowywanie wywaru do zup

- samodzielnie – 0 osób, z instruktażem – 1 osoba, z pomocą – 3 osoby, nie opanowały – 4 osoby

✧ Samodzielne przygotowanie potrawy z półfabrykatów

- samodzielnie – 0 osób, z instruktażem – 4 osoby, z pomocą – 3 osoby, nie opanowała – 1 osoba

- ↳ Poprawne posługiwanie się terminologią fachową
 - samodzielnie – 0 osób, z instruktażem – 0 osób, z pomocą – 7 osób, nie opanowała – 1 osoba
- ↳ Samodzielne odmierzenie składników za pomocą wagi kuchennej
 - samodzielnie pełne kilogramy – 1 osoba, z instruktażem – 0 osób, z pomocą – 0 osób, - nie opanowała – 7 osób
- ↳ Poprawne rozpoznawanie sprzętu kuchennego ręcznego
 - samodzielnie – 6 osób, z instruktażem – 2 osoby, z pomocą – 0 osób
- ↳ Poprawne rozpoznawanie sprzętu kuchennego zmechanizowanego
 - samodzielnie – 0 osób, z instruktażem – 2 osoby, z pomocą – 6 osób
- ↳ Poprawne zmywanie naczyń stołowych i kuchennych
 - samodzielnie – 2 osoby, z instruktażem – 6 osób, z pomocą – 0 osób
- ↳ Poprawne nazewnictwo i stosowanie detergentów
 - samodzielnie – 3 osoby, z instruktażem – 4 osoby, z pomocą – 0 osób, nie opanowała – 1 osoba
- ↳ Samodzielne wykonywanie prac porządkowych
 - samodzielnie – 2 osoby, z instruktażem – 6 osób, z pomocą – 0 osób
- ↳ Samodzielne przestrzeganie przepisów BHP
 - samodzielnie – 3 osoby, z instruktażem – 5 osób, z pomocą – 0 osób

W rehabilitacji zawodowej w **pracowni stolarsko-technicznej** w 2016 roku brało udział łącznie **9 osób**.

- ↳ Właściwa organizacja stanowiska pracy
 - samodzielnie – 2 osoby, z instruktażem – 5 osób, z pomocą – 2 osoby
- ↳ Przestrzeganie przepisów BHP
 - samodzielnie – 6 osób, z instruktażem – 1 osoba, z pomocą – 2 osoby
- Używanie odzieży ochronnej
 - samodzielnie – 8 osób, z instruktażem – 0 osób, z pomocą – 1 osoba
- ↳ Posługiwanie się narzędziami ręcznymi
 - samodzielnie – 3 osoby, z instruktażem – 4 osoby, z pomocą – 2 osoby
- ↳ Obróbka powierzchni płaskich
 - samodzielnie – 6 osób, z instruktażem – 2 osoby, z pomocą – 1 osoba

- ↳ Obróbka powierzchni kształtowych
 - samodzielnie – 1 osoba, z instruktażem – 4 osoby, z pomocą – 4 osoby
- ↳ Posługiwanie się elektronarzędziami: wiertarka, wyrzynarka, piła tarczowa, wkrętarka, kosiarka elektryczna
 - samodzielnie – 0 osób, z instruktażem – 0 osób, z pomocą – 7 osób, nie dotyczy – 2 osoby
- ↳ Prace w ogrodzie WTZ
 - samodzielnie – 3 osoby, z instruktażem – 5 osób, z pomocą – 1 osoba
- ↳ Malowanie pędzlem
 - samodzielnie – 3 osoby, z instruktażem – 2 osoby, z pomocą – 4 osoby
- ↳ Wykonywanie ram
 - samodzielnie – 1 osoba, z instruktażem – 4 osoby, z pomocą – 4 osoby
- ↳ Oprawa prac w ramy
 - samodzielnie – 1 osoba, z instruktażem – 4 osoby, z pomocą – 4 osoby
- ↳ Wykonywanie obudowy do zegara
 - samodzielnie – 1 osoba, z instruktażem – 4 osoby, z pomocą – 4 osoby
- ↳ Wykonanie półki
 - samodzielnie – 1 osoba, z instruktażem – 3 osoby, z pomocą – 5 osób
- ↳ Wymiarowanie przedmiotów
 - samodzielnie – 0 osób, z instruktażem – 1 osoba, z pomocą – 5 osób, nie dotyczy – 3 osoby

W rehabilitacji zawodowej w pracowni **krawiecko-rękodzielniczej** w 2016 roku brało udział łącznie **10 osób**.

- ↳ Przestrzeganie przepisów BHP w pracowni
 - samodzielnie – 0 osób, z instruktażem – 7 osób, z pomocą – 3 osoby
- Używanie odzieży ochronnej podczas wykonywania brudzących prac
 - samodzielnie – 1 osoba, z instruktażem – 8 osób, z pomocą – 1 osoba
- Prawidłowe nazywanie narzędzi i materiałów
 - samodzielnie – 1 osoba, z instruktażem – 0 osób, z pomocą – 6 osób, nie dotyczy – 3 osoby
- ↳ Prawidłowy dobór narzędzi do wykonywanej pracy
 - samodzielnie – 0 osób, z instruktażem – 1 osoba, z pomocą – 8 osób, nie dotyczy – 1 osoba

- ↳ Przygotowywanie samodzielne stanowiska pracy
 - samodzielnie – 4 osoby, z instruktażem – 2 osoby, z pomocą – 3 osoby, nie dotyczy – 1 osoba
- ↳ Przygotowywanie samodzielne stanowiska do prasowania
 - samodzielnie – 6 osób, z instruktażem – 0 osób, z pomocą – 3 osoby, nie dotyczy – 1 osoba
- ↳ Podłączanie żelazka i ustawienie odpowiedniej temperatury
 - samodzielnie – 3 osoby, z instruktażem – 0 osób, z pomocą – 5 osób, nie dotyczy – 2 osoby
- ↳ Prawidłowe prasowanie i składanie ścierek i ręczników
 - samodzielnie – 6 osób, z instruktażem – 0 osób, z pomocą – 1 osoba, nie dotyczy – 3 osoby
- ↳ Nawlekanie igły i koraliki
 - samodzielnie – 6 osób, z instruktażem – 0 osób, z pomocą – 1 osoba, nie dotyczy – 3 osoby
- ↳ Podkładanie brzegów materiałów i mocowanie go za pomocą fastrygi
 - samodzielnie – 2 osoby, z instruktażem – 0 osób, z pomocą – 6 osób, nie dotyczy – 2 osoby
- ↳ Szycie ręczne (za igłą)
 - samodzielnie – 1 osoba, z instruktażem – 0 osób, z pomocą – 1 osoba, nie dotyczy – 8 osób
- ↳ Przyszywanie guzików
 - samodzielnie – 1 osoba, z instruktażem – 0 osób, z pomocą – 6 osób, nie dotyczy – 3 osoby
- ↳ Samodzielne dobieranie odpowiedniego koloru do wykonywanej pracy
 - samodzielnie – 4 osoby, z instruktażem – 0 osób, z pomocą – 5 osób, nie dotyczy – 1 osoba
- ↳ Haftowanie krzyżykowe
 - samodzielnie – 3 osoby, z instruktażem – 0 osób, z pomocą – 3 osoby, nie dotyczy – 4 osoby
- ↳ Haftowanie pętelkowe
 - samodzielnie – 4 osoby, z instruktażem – 0 osób, z pomocą – 0 osób, nie dotyczy – 6 osób
- ↳ Haftowanie łańcuskowe
 - samodzielnie – 1 osoba, z instruktażem – 0 osób, z pomocą – 1 osoba, nie dotyczy – 8 osób
- ↳ Wycinanie wg szablonu z różnych materiałów
 - samodzielnie – 0 osób, z instruktażem – 0 osób, z pomocą – 5 osób, nie dotyczy – 5 osób
- ↳ Przygotowywanie maszyny do szycia
 - samodzielnie – 5 osób, z instruktażem – 0 osób, z pomocą – 0 osób, nie dotyczy – 5 osób
- ↳ Przygotowywanie narzędzi i materiałów do pracy
 - samodzielnie – 3 osoby, z instruktażem – 0 osób, z pomocą – 6 osób, nie dotyczy – 1 osoba

- ↳ Wietrzenie pomieszczeń
 - samodzielnie – 0 osób, z instruktażem – 7 osób, z pomocą – 2 osoby, nie dotyczy – 1 osoba
- ↳ Utrzymanie porządku na stanowisku pracy
 - samodzielnie – 0 osób, z instruktażem – 7 osób, z pomocą – 2 osoby, nie dotyczy – 1 osoba
- ↳ Posługiwanie się narzędziami i materiałami
 - samodzielnie – 3 osoby, z instruktażem – 0 osób, z pomocą – 6 osób, nie dotyczy – 1 osoba
- ↳ Klejenie różnych elementów ze sobą
 - samodzielnie – 2 osoby, z instruktażem – 0 osób, z pomocą – 4 osoby, nie dotyczy – 2 osoby
- ↳ Dobór techniki do wykonywanej pracy
 - samodzielnie – 0 osób, z instruktażem – 0 osób, z pomocą – 9 osób, nie dotyczy – 1 osoba

3

W rehabilitacji zawodowej w pracowni **plastycznej** w 2016 roku brało udział łącznie **12 osób**, z czego 2 osób nie oceniono.

- ↳ Samodzielne przygotowywanie stanowiska pracy
 - samodzielnie – 3 osoby, z instruktażem – 5 osób, z pomocą – 2 osoby
- ↳ Utrzymywanie porządku na stanowisku pracy
 - samodzielnie – 4 osoby, z instruktażem – 3 osoby, z pomocą – 3 osoby
- ↳ Poprawne dobieranie kolorów
 - samodzielnie – 5 osób, z instruktażem – 3 osoby, z pomocą – 2 osoby
- ↳ Klejenie, zwijanie, składanie papieru
 - samodzielnie – 4 osoby, z instruktażem – 2 osoby, z pomocą – 4 osoby
- ↳ Malowanie na folii
 - samodzielnie – 0 osób, z instruktażem – 1 osoba, z pomocą – 3 osoby, nie dotyczy – 6 osób
- ↳ Malowanie farbami plakatowymi
 - samodzielnie – 6 osób, z instruktażem – 2 osoby, z pomocą – 2 osoby
- ↳ Malowanie farbami akrylowymi
 - samodzielnie – 0 osób, z instruktażem – 3 osoby, z pomocą – 7 osób
- ↳ Malowanie akwarelami
 - samodzielnie – 1 osoba, z instruktażem – 4 osoby, z pomocą – 4 osoby, nie dotyczy – 1 osoba

3

- ↳ Malowanie kredkami, pastelami itp.
 - samodzielnie – 6 osób, z instruktażem – 4 osoby, z pomocą – 0 osób
- ↳ Lepienie z masy solnej, plasteliny, modeliny
 - samodzielnie – 2 osoby, z instruktażem – 4 osoby, z pomocą – 4 osoby
- ↳ Wyklejanie obrazów z piasku, kamieni i ziaren, kulek bibuły
 - samodzielnie – 4 osoby, z instruktażem – 3 osoby, z pomocą – 3 osoby
- ↳ Decoupage na różnych powierzchniach
 - samodzielnie – 1 osoba, z instruktażem – 4 osoby, z pomocą – 5 osób
- ↳ Dopasowywanie materiałów i narzędzi do wykonywanej czynności
 - samodzielnie – 1 osoba, z instruktażem – 5 osób, z pomocą – 4 osoby
- ↳ Korzystanie z instrukcji
 - samodzielnie – 0 osób, z instruktażem – 1 osoba, z pomocą – 6 osób, nie potrafi – 3 osoby
- ↳ Samokontrola podczas pracy
 - samodzielnie – 1 osoba, z instruktażem – 4 osoby, z pomocą – 3 osoby, nie potrafi – 2 osoby
- ↳ Samodzielne przestrzeganie przepisów BHP
 - samodzielnie – 3 osoby, z instruktażem – 5 osób, z pomocą – 2 osoby
- ↳ Poprawne postępowanie się terminologią fachową
 - samodzielnie – 1 osoba, z instruktażem – 1 osoba, z pomocą – 8 osób
- ↳ Poprawne rozpoznawanie materiałów i narzędzi
 - samodzielnie – 2 osoby, z instruktażem – 2 osoby, z pomocą – 6 osób
- ↳ Poprawne postępowanie się materiałami
 - samodzielnie – 2 osoby, z instruktażem – 5 osób, z pomocą – 3 osoby
- ↳ Poprawne postępowanie się narzędziami
 - samodzielnie – 2 osoby, z instruktażem – 3 osoby, z pomocą – 5 osób
- ↳ Estetyczne wykonanie pracy
 - samodzielnie – 0 osób, z instruktażem – 2 osoby, z pomocą – 8 osób
- ↳ Kontrola jakości wykonanej pracy
 - samodzielnie – 1 osoba, z instruktażem – 2 osoby, z pomocą – 5 osób, nie potrafi – 2 osoby

W rehabilitacji zawodowej **tkacko - zdobniczej** w 2016 roku brało udział łącznie **9 osób** plus 1 osoba na okresie wstępnym.

- ↘ Zdobienie przedmiotów użytkowych techniką decoupage (wszystkie etapy od zrobienia podkładu do etapu końcowego
 - samodzielnie - 3 osoby, z instruktażem – 2 osoby, z pomocą – 0 osób, nie dotyczy – 4 osoby
- ↘ Szlifowanie i malowanie odlewów gipsowych, dbając przy tym o estetykę wykonanej pracy
 - samodzielnie – 3 osoby, z instruktażem – 2 osoby, z pomocą – 0 osób, nie dotyczy – 4 osoby
- ↘ Haft krzyżykowy
 - samodzielnie – 1 osoba, z instruktażem – 1 osoba, z pomocą – 0 osób, nie dotyczy – 7 osób
- ↘ Malowanie styropianowych motywów świątecznych (wielkanocnych i bożonarodzeniowych)
 - samodzielnie – 4 osoby, z instruktażem – 2 osoby, z pomocą – 0 osób, nie dotyczy – 3 osoby
- ↘ Formowanie z masy solnej, plasteliny
 - samodzielnie – 6 osób, z instruktażem – 0 osób, z pomocą – 3 osoby
- ↘ Wyklejanie obrazów kamieniami akwarystycznymi
 - samodzielnie – 1 osoba, z instruktażem – 0 osób, z pomocą – 0 osób, nie dotyczy – 8 osób
- ↘ Wykonywanie półproduktów, robienie podkładu farba akrylową na różnych powierzchniach (szkło, drewno, gips)
 - samodzielnie – 5 osób, z instruktażem – 0 osób, z pomocą – 1 osoba, nie dotyczy – 3 osoby
- ↘ Przygotowywanie swojego stanowiska pracy, utrzymanie na nim porządku
 - samodzielnie – 8 osób, z instruktażem – 0 osób, z pomocą – 1 osoba
- ↘ Dbłość o powierzony materiał i narzędzia znajdujące się w pracowni
 - samodzielnie – 6 osób, z instruktażem – 3 osoby, z pomocą – 0 osób
- ↘ Znajomość przepisów BHP (używanie odzieży ochronnej)
 - samodzielnie – 6 osób, z instruktażem – 3 osoby, z pomocą - 0 osób
- ↘ Posługiwanie się podstawowymi narzędziami znajdującymi się w pracowni
 - samodzielnie – 9 osób, z instruktażem – 0 osób, z pomocą – 0 osób
- ↘ Posługiwanie się podstawowymi materiałami znajdującymi się w pracowni
 - samodzielnie – 9 osób, z instruktażem – 0 osób, z pomocą – 0 osób
- ↘ Czynności porządkowe w pracowni
 - samodzielnie – 3 osoby, z instruktażem – 4 osoby, z pomocą – 2 osoby
- ↘ Filcowanie na mokro
 - samodzielnie – 9 osób, z instruktażem – 0 osób, z pomocą – 0 osób

- ↳ Opanowanie techniki Powertex
 - samodzielnie – 0 osób, z instruktazem – 3 osoby, z pomocą – 2 osoby, nie dotyczy – 4 osoby
- ↳ Zdobienie przedmiotów użytkowych metodą schabi-chice
 - samodzielnie - 0 osób, z instruktazem – 3 osoby, z pomocą – 0 osób, nie dotyczy – 6 osób
- ↳ Zdobienie przedmiotów użytkowych/postarzanie metodą cukrową
 - samodzielnie – 0 osób, z instruktazem – 3 osoby, z pomocą – 0 osób, nie dotyczy – 6 osób
- ↳ Zdobienie przedmiotów użytkowych decoupage 3 D sospesso
 - samodzielnie – 0 osób, z instruktazem – 0 osób, z pomocą – 3 osoby, nie dotyczy – 6 osób
- ↳ Filcowanie na suchu igłami do filcowania na styropianowych modelach
 - samodzielnie – 1 osoba, z instruktazem – 0 osób, z pomocą – 0 osób, nie dotyczy – 8 osób
- ↳ Posługiwanie się wypalarką
 - samodzielnie – 1 osoba, z instruktazem – 0 osób, z pomocą – 0 osób, nie dotyczy – 8 osób

6. Trening ekonomiczny.

Jedną z form rehabilitacji społecznej był trening ekonomiczny. Realizowany był on według Regulaminu i zasad ustalonych przez Radę Programową. W treningu ekonomicznym brali udział wszyscy uczestnicy. Trening prowadzony był przez instruktorów terapii ze środków finansowych przeznaczonych na ten cel. Uczestnicy otrzymywali kwotę 40 złoty z przeznaczeniem na wcześniej określone przez siebie potrzeby.

Realizacja treningu odbywała się w formie pieniężnej poprzez dokonywanie zakupów, wpłat na wycieczkę zakup biletu do kina teatru oraz regulowanie rachunku w kawiarni. Ta forma treningu miała także miejsce w WTZ podczas organizowanych kiermaszy świątecznych. Wykorzystując bezpieczną formę treningu, uczestnicy uczyli się określać wartość pieniądza i racjonalnego gospodarowania nim, hierarchii i określania swoich potrzeb, rozpoznawania towarów na półkach sklepowych, poruszania się po sklepie samoobsługowym, wyszukiwania towaru. Uczestników wdrażano także do oszczędzania pieniędzy na większe wydatki związane np. z zakupem odzieży, wyjazdami na wycieczki i turnusy rehabilitacyjne.

Wśród 30 ocenionych osób:

- zna nominały – 22 osoby, nie zna nominałów – 11 osób
- zna wartość pieniądza – 7 osób, nie zna wartości – 26 osób

określa potrzeby samodzielnie – 16 osób, z pomocą – 8 osób, nie określa – 9 osób.
Postępy poczyniły 2 osoby.

7. Aktywizacja zawodowa

W ramach aktywizacji zawodowej uczestnicy zajęć WTTZ spotkali się z doradcą zawodowym, uczestniczyli w zajęciach w Klubie Pracy Powiatowego Urzędu Pracy we Włocławku, spotkali się z policjantem w Komendzie Policji Miejskiej, strażakiem Straży Pożarnej, ze strażnikiem miejskim w Straży Miejskiej, z pracownikami Miejskiego Ośrodka Pomocy Rodzinie oraz 6 uczestników uczestniczyło w Konferencji „Niepełnosprawni na rynku pracy” zorganizowanej przez Uniwersytet Medyczny w Łodzi.

8. Rehabilitacja ruchowa.

Zajęcia rehabilitacji ruchowej prowadzone były zarówno w formie indywidualnej, jak i grupowej, w zależności od schorzeń i oraz potrzeb danego uczestnika. Zajęcia w sali obejmowały: ćwiczenia czynne-wolne, wzmacniające, oporowe, masaż ręczny, gimnastykę korekcyjną, ogólnokondycyjną, ćwiczenia na sprzeczce siłowym, rehabilitacyjnym, z przyborami, gry i zabawy ruchowe. Do zajęć wykorzystywano: drabinki, materace, UGUL z oprzyrządowaniem, stepper, kolumnę przysięcienną, rowery, bieżnię, orbitrek oraz przybory (np. piłki, woreczki, hantle, rzutki, balony, szarfy, kregle). Formy ćwiczeń ruchowych na powietrzu to: spacery i ćwiczenia oddechowe w Więńcu, gra w piłkę, gry ruchowo-sportowe. Dużą aktywność ruchową uczestnicy mieli zapewnioną na dyskotekach oraz podczas przygotowań do udziału w imprezach sportowych. Uczestników wdrażano do samodzielności w planowaniu aktywnego wypoczynku, nawyków higienicznych, czynności organizacyjno-porządkowych w sali rehabilitacyjnej i wypoczynkowej oraz szatni, dbałości o sprzęt sportowy i rehabilitacyjny oraz bezpiecznego korzystania z niego, do wzajemnej pomocy i współdziałania w grupie.

Większość uczestników poprawiło kondycję fizyczną, tj. wydolność fizyczną, oddechową. Sprawność w zakresie motoryki dużej i małej pozostaje raczej na tym samym poziomie.

9. Opieka zdrowotna.

Opieka zdrowotna obejmowała zadania z zakresu oświaty i profilaktyki zdrowotnej oraz zadań pielęgnacyjnych.

Prowadzona była przez instruktorów terapii. Zadania profilaktyki i oświaty obejmowały pogadanki indywidualne i grupowe dotyczące czystości, higieny, profilaktyki prozdrowotnej oraz zdrowego trybu życia. Dzięki tym zabiegom wśród uczestników wzrósł poziom higieny i poziom świadomości zdrowotnej. Zadania z zakresu samopomocy i pierwszej pomocy realizowane były przez kierownika WTZ.

10. Metody, formy i techniki pracy.

Uzyskane efekty osiągnięto wykorzystując w pracy terapeutycznej różne metody, formy i techniki pracy takie jak: grupowe i indywidualne, terapię zajęciową, terapię ruchem, rehabilitację fizyczną, poradnictwo psychospołeczne i psychologiczne, arteterapię, ergoterapię oraz treningi: ekonomiczny, środowiskowy, społeczny, podstawowych umiejętności komunikacji, konstruktywnego rozwiązywania problemów.

11. Rada Programowa.

Rada Programowa pracowała zgodnie z Regulaminem, spotykała się każdego miesiąca w celu omówienia treningów ekonomicznych, analizowała potrzeby uczestników, sposób ich realizacji oraz ustalała formy i metody podniesienia sprawności ekonomicznej. Opracowywała i zatwierdzała indywidualne programy rehabilitacji i terapii dla uczestników, podejmowała decyzje co do form i metod rehabilitacji oraz zmian programu terapii. Decydowała o przyjęciu nowego uczestnika, przedłużeniu procesu terapii oraz odejściu osoby niepełnosprawnej wnikliwie analizując przyczynę. Przygotowywała różne programy artystyczne, planowała spotkania kulturalne, wyjścia poza placówkę oraz wycieczki. Spotykała się z rodzicami indywidualne i grupowo w miarę potrzeb rehabilitacyjnych.

Zdaniem Rady Programowej osoby niepełnosprawne objęte procesem terapii i rehabilitacji w Warsztacie rokuja osiągnięcie dalszych pozytywnych efektów w rozwoju społecznym i zawodowym w miarę indywidualnych możliwości psychofizycznych.

W roku 2016 odbyło się 29 spotkań Rady Programowej.

12. Działalność kulturalna.

Uczestnicy brali udział w:

seansach filmowych w kinie: „Kopciuszek”, „Planeta Singli” i seansach filmowych zorganizowanych przez instruktorów w WTZ, w wystawach fotografii W „Browarze B” i Galerii Sztuki Współczesnej, grafiki i malarstwa w Muzeum i Galerii Sztuki Współczesnej, w spotkaniach informująco-dydaktycznych i edukacyjnych w: MOPR, WORD, Policji, Straży Miejskiej, Straży Pożarnej, Klubie Pracy.

W teatrze w Płocku byli na przedstawieniu „Arszenik i stare koronki”, w teatrze włocławskim na przedstawieniu „Cwaniaczek” i „Błękitny ptak”. Odwiedzili nas animatorzy z Fabryki mydła i brudu z Bydgoszczy.

W roku 2016 zorganizowano Bal Karnawałowy w restauracji „Złota Podkowa”, spotkanie z okazji Walentynek, Dnia Kobiet, Dnia Matki, Śniadanie Wielkanocne, plener malarski z rodzicami w parku Sienkiewicza, spotkanie opłatkowe.

W „Browarze B” dzięki wytworom uczestników zorganizowano wystawę pt „Kobieta w Ramie”. Uczestnicy wzięli udział w programie fotograficznym prowadzonym przez instruktorów terapii zajęciowej Pt. „Mój portret” po którym zorganizowano w placówce wystawę fotografii.

Osoby niepełnosprawne brały udział : w olimpiadach sportowych: w Inowrocławiu, na zaproszenie Stowarzyszenia „Eurointegracja” we Włocławku, w Olimpiadzie Hefajstosa wziętowali w Środowiskowym Domu Samopomocy we Włocławku, w Schronisku dla Zwierząt, a także uczestniczyli w wycieczce do Kłóbki oraz Muzeum Piernika w Toruniu.

Wiele imprez odbyło się dzięki środkom finansowym pozyskanym ze sprzedaży wyrobów a także zostały wsparte finansowo przez rodziców.

13. Współpraca z rodzicami.

W ramach współpracy z rodzicami w 2016 roku zorganizowano:

„Bal karnawałowy”, Dzień Matki, plener malarski w parku Sienkiewicza oraz spotkanie wigilijne. Organizowano również spotkania indywidualne z psychologiem, przekazywano informacje o postępach w rehabilitacji społecznej i zawodowej oraz

poprawie umiejętności życia codziennego, informowano o stanie higieny, udzielano pomocy w zdobywaniu informacji dotyczących turnusów rehabilitacyjnych oraz zakresie pracy rehabilitacyjnej Miejskiego Ośrodka Pomocy Rodzinie i Miejskiego Zespołu Orzekania o Stopniu Niepełnosprawności ponadto udzielano porad związanych z problemami wynikającymi z życia codziennego rodziny,

Odbyły się 3 spotkania rodziców z kierownikiem dotyczące spraw bieżących i organizacyjnych. Rodzice spotykali się z również indywidualnie z instruktorami, kierownikiem, psychologiem i rehabilitantką.

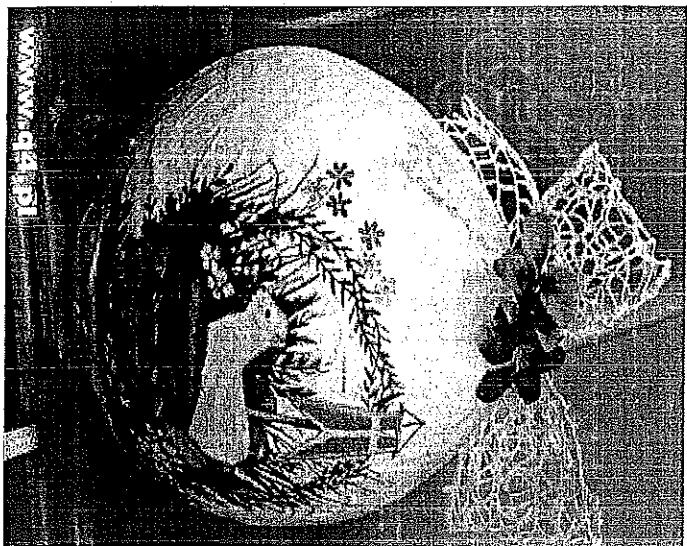
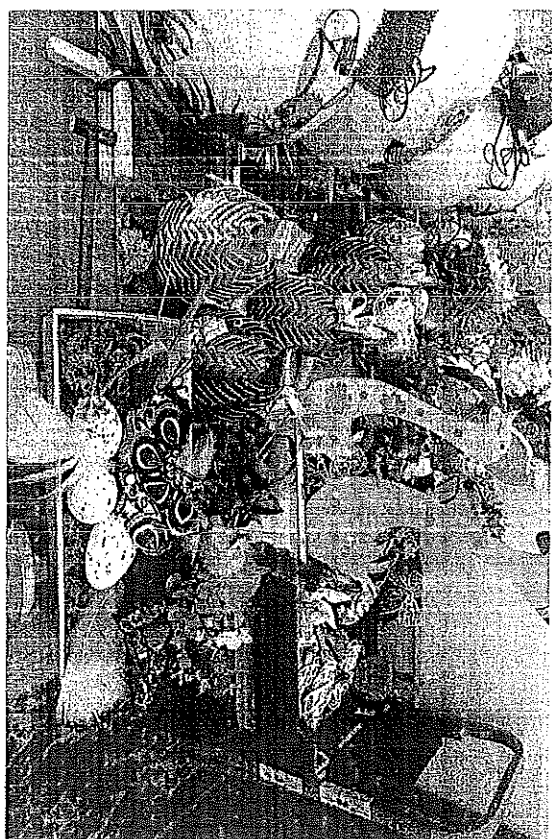
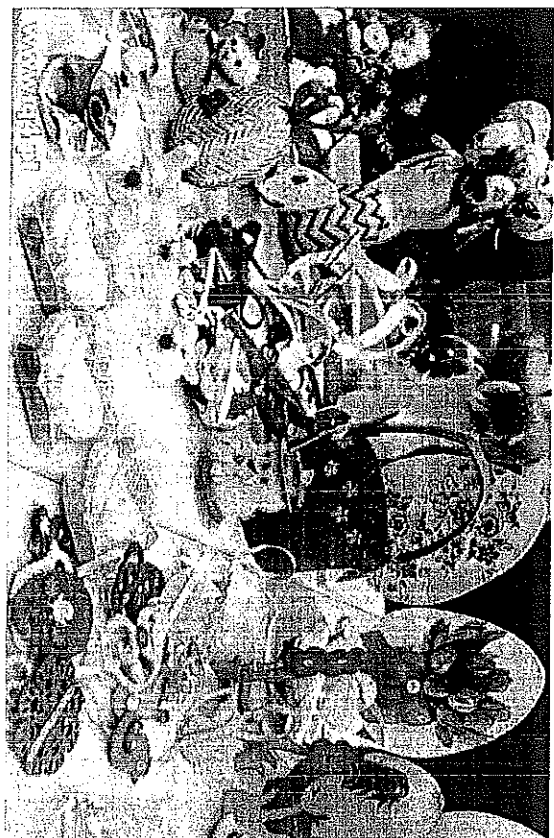
Współpraca rodziców z Warsztatem w roku 2016 układała się bardzo dobrze.

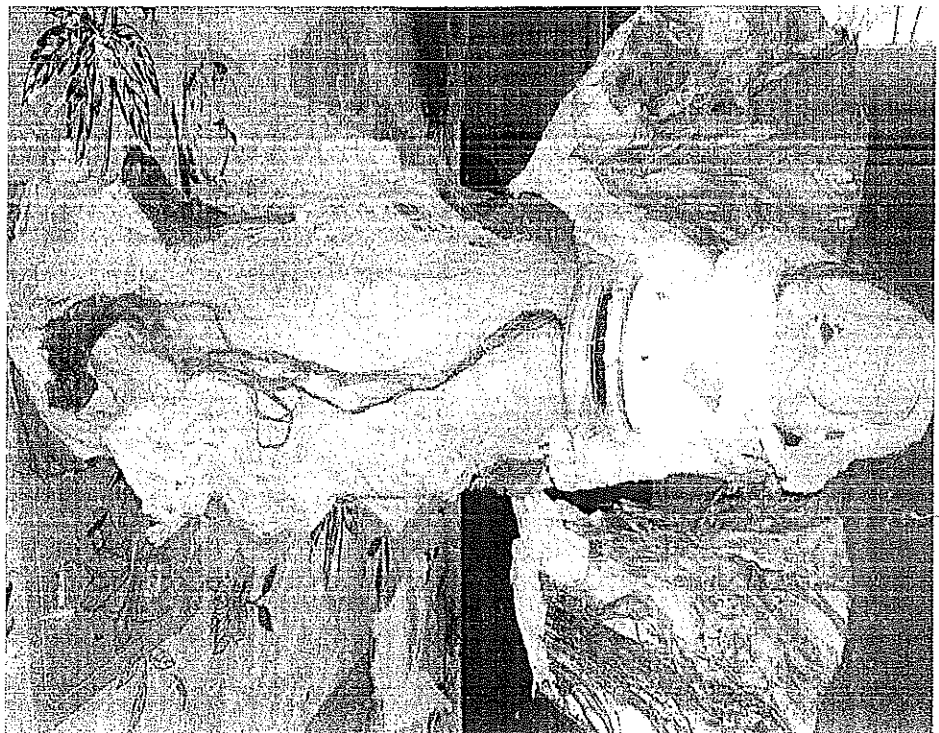
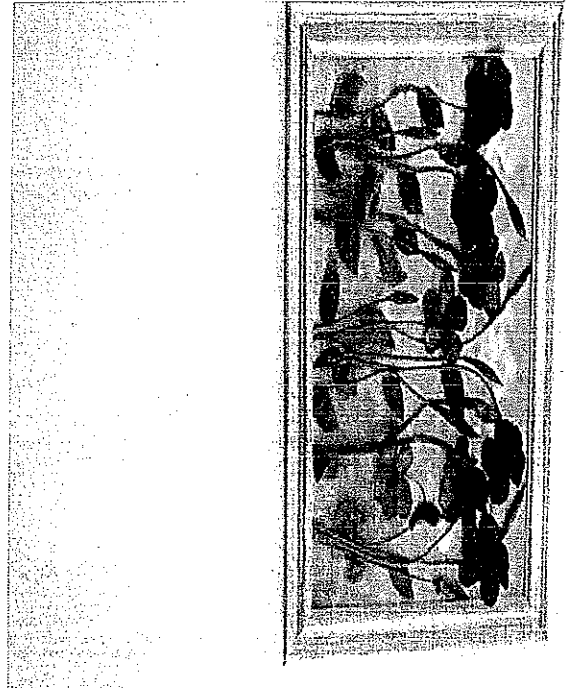
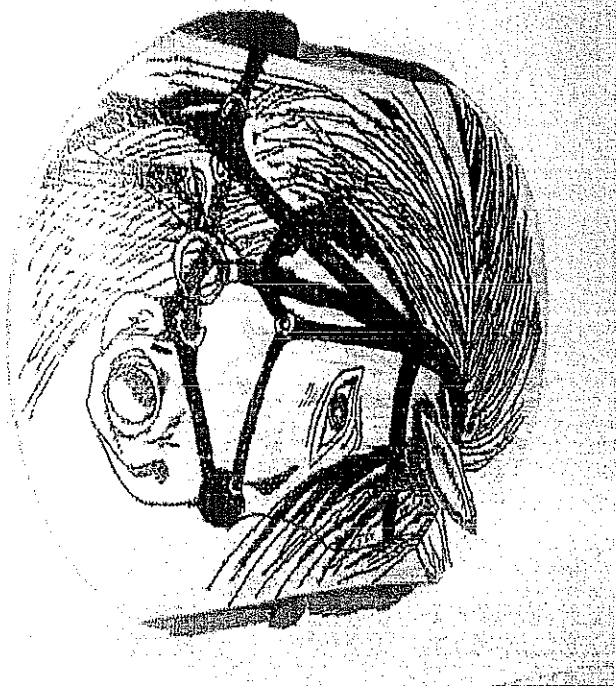
14. Darowizny rzeczowe i inne.

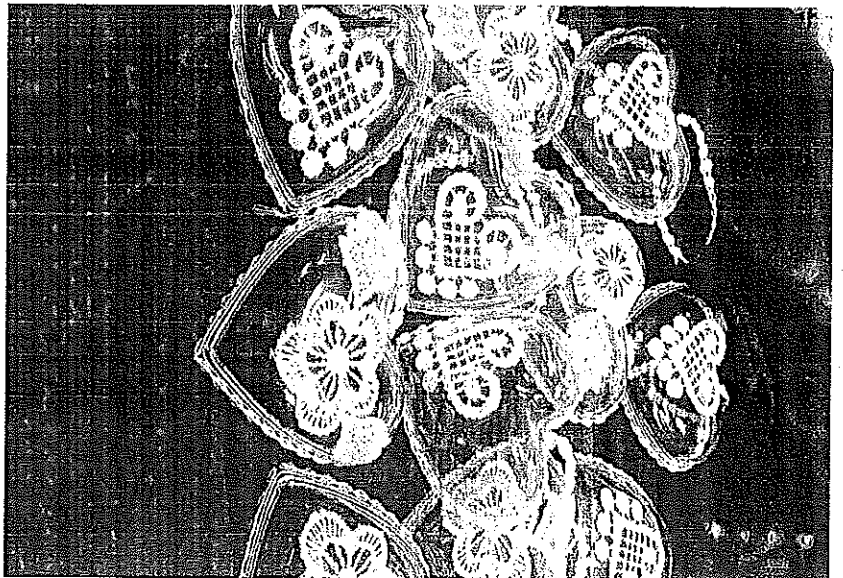
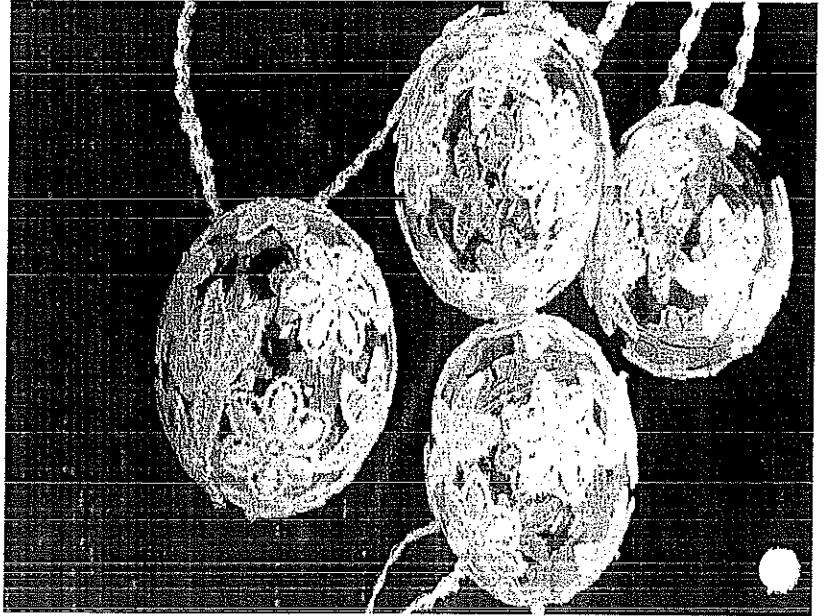
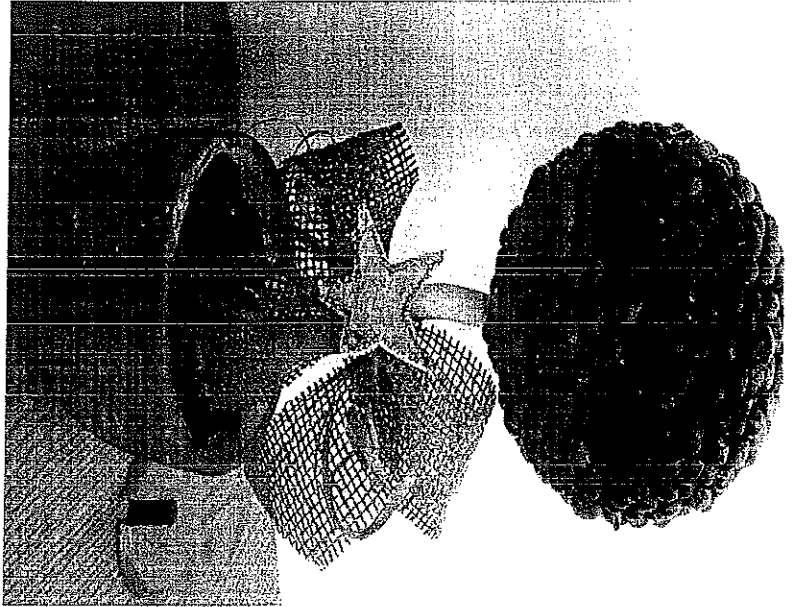
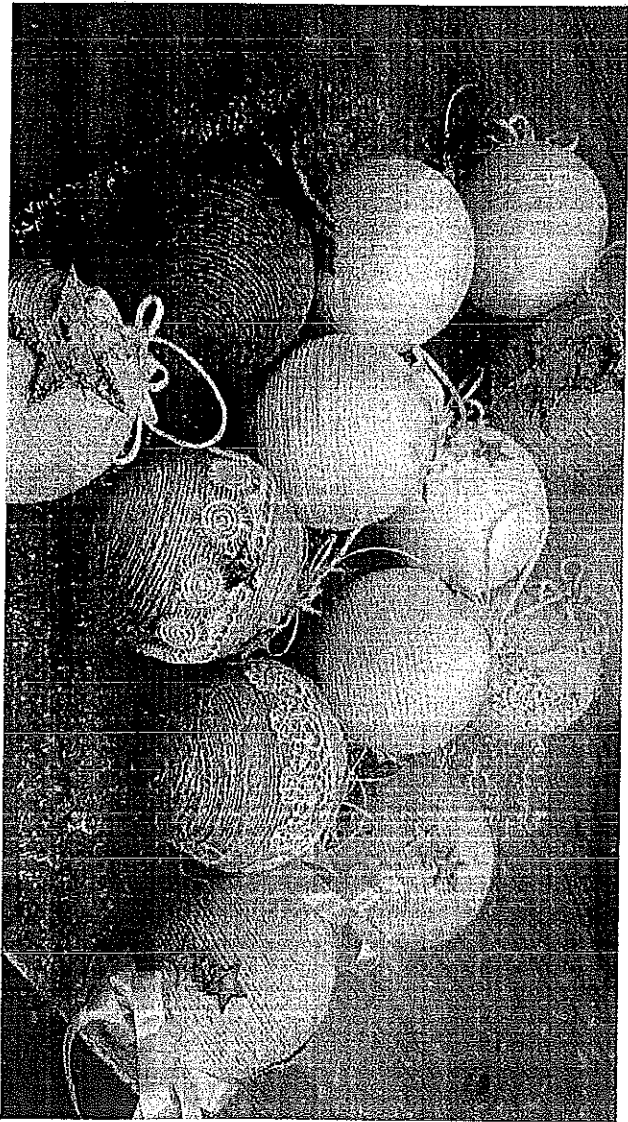
Dzięki pracy promującej działalność WTTZ na rzecz osób niepełnosprawnych w środowisku lokalnym oraz dużemu zaangażowaniu pracowników Warsztatu pozyskaliśmy materiały do zajęć: materiały stolarskie- deski, tarcicę, farby akrylowe i malarskie do malowania wewnętrznego, krawieckie i dekoracyjne – nici, guziki, mulinę, materiały, wstążki, koronki, kwiaty sztuczne, tasienki, plastyczne – kredki, farby, papier itp. W 2016 roku bezpłatnie otrzymaliśmy materiały biurowe: teczki, długopisy, dziurkacze i zszywacze.

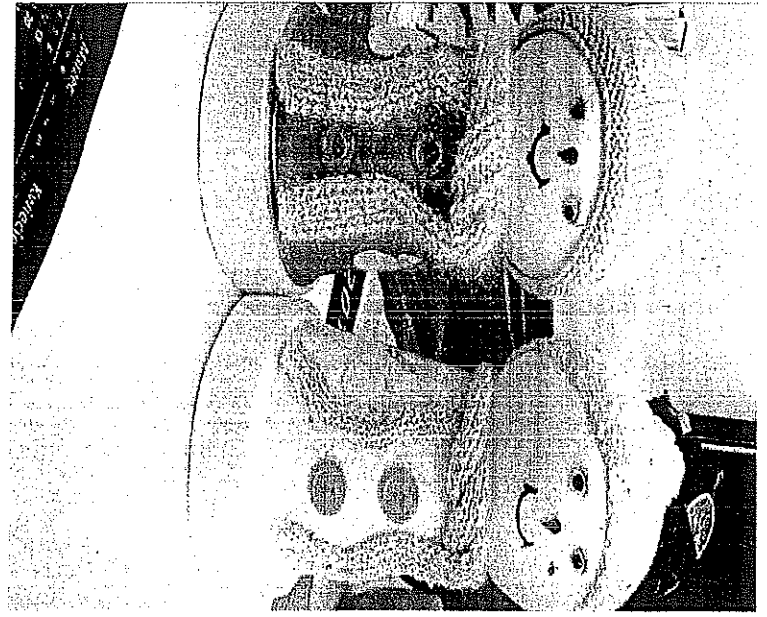
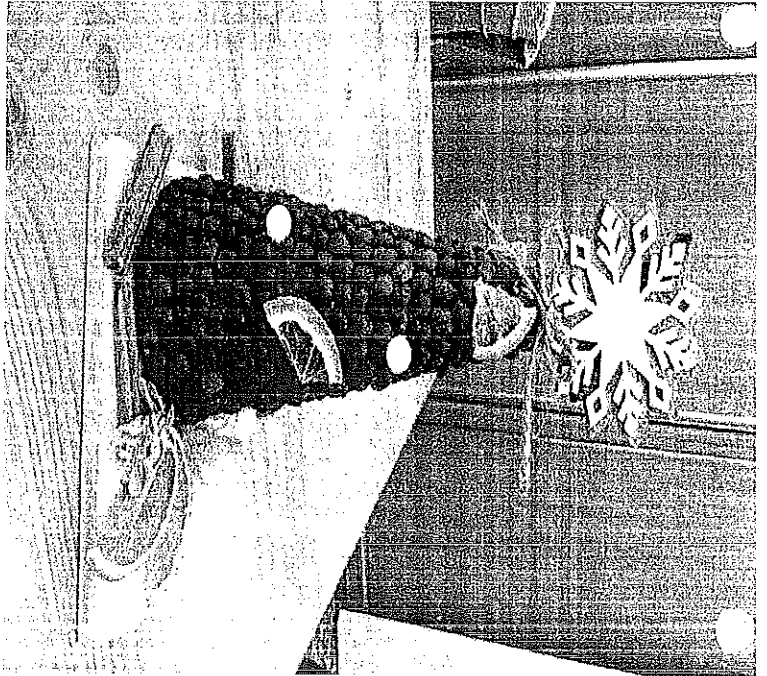
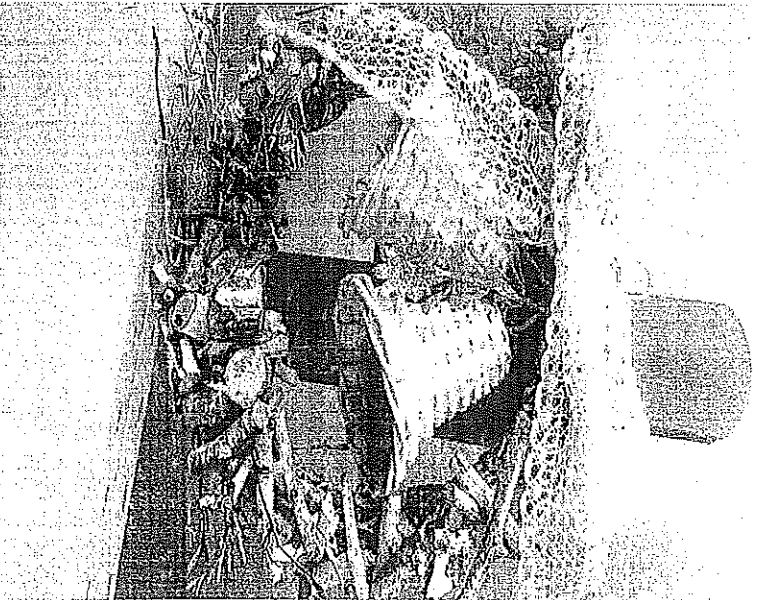
Wszelkie naprawy, awarie, prace konserwatorskie i malowanie pomieszczeń wewnątrz budynku oraz prace wokół WTTZ wykonujemy we własnym zakresie, wykorzystując fachowość personelu i rodziców oraz pomoc uczestników w ramach ergoterapii.

Wyroby uczestników WT









Sporządził

K I E R O W N I K
Warszawu Terapii Zajęciowej

MM
mgr *Maria Drzewutka*

Towarzystwo Przyjaciół Dzieci
Oddział Okręgowy
87-800 Włocławek, ul. Kaliska 1
tel./fax: 54 411-99-86

Zatwierdził

SEKRETARZ ZARZĄDU

[Signature]
mgr *Krzysztof Aftolowicz*

Towarzystwo Przyjaciół Dzieci
Oddział Okręgowy
87-800 Włocławek, ul. Kaliska 1
tel./fax: 54 411-99-86

MIEJSKI OŚRODEK POMOCY RODZINIE
WE WŁOCŁAWKU

Włocławek, dn. 24.02.2016r.

SEKCJA REHABILITACJI ZAWODOWEJ
I SPOŁECZNEJ OSÓB NIEPEŁNOSPRAWNYCH

Data wpływu..... 24.02.2017

TPD OO/19/2016

Nr przesyłki..... 469

Liczba załączników..... 2

Podpis..... A. Nowaki

p. A. Marchwicka
24.02.2017

Miejski Ośrodek
Pomocy Rodzinie
we Włocławku

Towarzystwo Przyjaciół Dzieci we Włocławku przesyła w załączeniu
rozliczenie finansowe i merytoryczne Warsztatu Terapii Zajęciowej przy ul. Wiejskiej
14 we Włocławku za 2016r.

SEKRETARZ ZARZĄDU
mgr Krystyna Afeltowicz

Informacja z wydatkowania środków pochodzących ze sprzedaży
produktów wykonanych przez uczestników WTZ w ramach programu
terapii oraz darowizn w 2016r.

Rozliczenie sprzedaży wyrobów

I Stan środków na dzień 01.01.2016r.	-	6.764,73
1. Wpływy	-	1.200,00
2. Wydatki	-	4.286,76
w tym :		
- Bal karnawałowy	-	2.200,00
- Wystawa prac uczestników "Kobieta w ramie"	-	155,96
- Spektakl teatralny	-	272,00
- Galeria Sztuki-bilety	-	15,00
- Multikino -bilety	-	432,00
- Program fotografii "Portrety" ,plener malarski i pokaz wypieku pierników	-	137,87
- Widowisko artystyczne w Muzeum Mydła	-	660,00
- „Andrzejki"	-	113,93
- Spektakl teatralny „Błękitny ptak"	-	300,00

II Stan środków na 31.12.2016r. - 3.677,97

Rozliczenie darowizn

I Stan środków na 01.01.2016r	-	1.017,49
1.Wpływy	-	1.450,00
2.Wydatki	-	170,00
w tym:		
- opłata za stoisko promocyjne	-	170,00

II Stan środków na 31.12.2016r. - 2.297,49

Środki własne razem - 5.975,46

Skarbnik Zarządu
Mirosława Kamińska
Mirosława Kamińska

SEKRETARZ ZARZĄDU
mgr Krystyna Afeltowicz
mgr Krystyna Afeltowicz

**ROZLICZENIE ŚRODKÓW FINANSOWYCH
 OTRZYMANYCH NA DZIAŁALNOŚĆ WTZ W 2016 r.**

Lp.	Wyszczególnienie	Stan środków na dzień 01.01.2016r.	Wpływ środków w 2016 r.	Wydatki środków w 2016r.	Stan środków na dzień 31.12.2016r.
1.	ŚRODKI PFRON RAZEM	-	559.861,53	559.836,83	24,70*
a)	otrzymane z MOPR	-	559.855,96	559.831,26	24,70
b)	odsetki bankowe	-	5,57	5,57	-
2.	ŚRODKI Z UM WŁOCŁAWEK	-	62.207,00	62.207,00	-
3.	ŚRODKI WŁASNE RAZEM	7.782,22	2.650,00	4.456,76	5.975,46
a	Sprzedaż wyrobów	6.764,73	1.200,00	4.286,76	3.677,97
b	Inne/wymienić/ darowizny	1.017,49	1.450,00	170,00	2.297,49
	OGÓLEM/1+2+3 /	7.782,22	624.718,53	626.500,59	6.000,16

+

*Saldo w kasie - 0,90

*Saldo w banku - 23,80

Skarbnik Zarządu

 Mirosława Kamińska

SEKRETARZ ZARZĄDU

 mgr Krystyna Afeltowicz

ROZLICZENIE FINANSOWE WARSZTATU TERAPII ZAJĘCIOWEJ
WE WŁOCŁAWKU ZA 2016 R.

I KOSZTY DZIAŁALNOŚCI	PFRON	UM	RAZEM
1. Wynagrodzenia ,składki ZUS,FP	462.218,24	62.207,00	524.425,24
2. Odpis na ZFŚS	13.127,16	-	13.127,16
3. Materiały, energia, usługi materialne i niematerialne	34.323,91	-	34.323,91
4. Dowóz uczestników i eksploatacja samochodu	13.071,13	-	13.071,13
5. Szkolenia pracowników	840,00	-	840,00
6. Ubezpieczenie uczestników	394,07	-	394,07
7. Ubezpieczenie mienia	1.769,25	-	1.769,25
8. Trening ekonomiczny	15.400,00	-	15.400,00
9. Materiały do terapii	17.748,76	-	17.748,76
w tym kuchnia – 4.999,72			
10. Doposażenie	944,31	-	944,31
OGÓLEM	559.836,83	62.207,00	622.043,83

Włocławek ,dn. 24.02.2017 r.

Skarbnik Zarządu
Mirosława Kamińska
Mirosława Kamińska

SEKRETARZ ZARZĄDU
mgr Krystyna Afeltowicz
mgr Krystyna Afeltowicz

Ocena działalności Warsztatu Terapii Zajęciowej TPD za 2016 rok

Warsztat Terapii Zajęciowej przy TPD we Włocławku rozpoczął swoją działalność 22.03.1995 roku. Kierownikiem warsztatu jest Pani Maria Drzewudzka, a jednostką prowadzącą warsztat jest Towarzystwo Przyjaciół Dzieci. Warsztat Terapii Zajęciowej to placówka, w której uczestniczy 35 osób niepełnosprawnych, w tym 4 z powiatu włocławskiego realizując proces rehabilitacji w 7 pracowniach. Podstawą finansowania działalności wtz są środki Państwowego Funduszu Rehabilitacji Osób Niepełnosprawnych w wysokości 90% kosztów działalności, 10% stanowią środki budżetu Gminy Miasta Włocławek, przyznane na działalność warsztatu.

Warsztat Terapii Zajęciowej jest placówką pobytu dziennego, czynną od poniedziałku do piątku w godzinach od 7:30-15:30.

Terapia zajęciowa w zakresie rehabilitacji społecznej i zawodowej odbywa się w grupach 5 osobowych w 7 pracowniach terapeutycznych:

- kucharskiej,
- plastycznej,
- komputerowo-poligraficznej,
- stolarsko-technicznej,
- aktywizacji zawodowej,
- krawiecko-rękodzielniczej,
- tkacko-zdobniczej.

Zgodnie z Programem Warsztatu i programami poszczególnych pracowni, każdy z uczestników realizuje indywidualny program rehabilitacji.

Kadra warsztatu terapii zajęciowej

Liczba osób zatrudnionych na umowę o pracę – 13

Liczba etatów - 12

Lp.	Stanowisko	Wymiar czasu pracy
1	kierownik	1 etat
2	psycholog	½ etatu
3	gł. księgowy	½ etatu
4	rehabilitant	1 etat
5	7 instruktorów terapii zajęciowej	7 etatów
6	kierowca	1 etat
7	sprzątaczką	1 etat

Zgodnie z § 21 ust. 1 rozporządzenia Ministra Gospodarki, Pracy i Polityki Społecznej z dnia 25 marca 2004 roku w sprawie warsztatów terapii zajęciowej (Dz. U. z 2004r., Nr 63, poz. 587), jednostka prowadząca warsztat składa powiatowi roczne sprawozdanie z działalności

rehabilitacyjnej i wykorzystania środków finansowych, w terminie do dnia 1 marca roku następnego.

Sprawozdanie zawiera w szczególności:

1. rozliczenie roczne oraz informację o wykorzystaniu środków finansowych z uwzględnieniem kwot uzyskanych ze sprzedaży produktów i usług;
2. informacje o:
 - 2.1. liczbie uczestników warsztatu oraz stopniu i rodzaju niepełnosprawności;
 - 2.2. ogólnej frekwencji uczestników w zajęciach warsztatu w poszczególnych miesiącach roku sprawozdawczego;
 - 2.3. formach i metodach realizowanych przez warsztat działalności rehabilitacyjnej;
 - 2.4. liczbie uczestników, którzy opuścili warsztat, wraz z podaniem przyczyn ich odejścia;
 - 2.5. liczbie uczestników, którzy poczynili postępy w zakresie zaradności osobistej i samodzielności, rehabilitacji społecznej, rehabilitacji zawodowej wraz z opisem tych postępów;
 - 2.6. decyzjach podjętych przez radę programową w stosunku do uczestników warsztatu, wobec których rada programowa dokonała oceny realizacji indywidualnego programu rehabilitacji.

Zgodnie z § 21 ust. 3 cytowanego rozporządzenia sprawozdanie stanowi podstawę dokonania przez powiat corocznej oceny działalności warsztatu.

Jednostka prowadząca warsztat złożyła dnia 24.02.2017r. (część finansową) i dnia 27.02.2017r. (część merytoryczną) rocznego sprawozdania z działalności rehabilitacyjnej i wykorzystania środków finansowych Warsztatu Terapii Zajęciowej działającego przy Towarzystwie Przyjaciół Dzieci za 2016 rok.

Z analizy sprawozdania wynika, że:

Ad.1. Środki finansowe w kwocie 622.043,83 zł, w tym: środki PFRON – 559.836,83 zł oraz środki Gminy Miasto Włocławek – 62.207,00 zł zostały wykorzystane na poszczególne zadania:

- wynagrodzenia – 84,31%,
- odpis na ZFSS – 2,11%,
- materiały, energię, usługi materialne i niematerialne – 5,52%,
- koszty dowozu uczestników – 2,10%,
- szkolenia pracowników – 0,14%,
- ubezpieczenie uczestników – 0,06%,
- ubezpieczenie mienia wtz – 0,28%,
- trening ekonomiczny – 2,48%,
- wycieczki – 0%,
- materiały do terapii – 2,85%,
- doposażenie wtz – 0,15%.

Według stanu na dzień 01.01.2016r. wtz posiadał środki ze sprzedaży wyrobów wykonanych w ramach terapii, w wysokości 6.764,73 zł. W ciągu roku 2016, ze sprzedaży prac wykonanych przez uczestników, wtz uzyskał kwotę 1.200 zł, z czego wydatkowano kwotę 4.286,76 zł z przeznaczeniem na integrację społeczną tj:

- bal karnawałowy - 2.200 zł,
- spektakle teatralne - 572 zł,
- wystawę prac uczestników „Kobieta w ramie” - 155,96 zł,

- program fotografii „Portrety”, plener malarski, pokaz wypieku pierników -137,87 zł,
- widowisko artystyczne w Muzeum Mydła - 660 zł,
- spotkanie integracyjne Andrzejkki - 113,93 zł,
- bilety do Multikina i Galerii Sztuki - 447 zł.

Na dzień 01.01.2016r. wtz posiadał środki z darowizn w kwocie 1.017,49 zł. W ciągu 2016r. otrzymał kwotę 1.450 zł, z czego wydał 170 zł na opłatę stoiska promocyjnego na Dni Włocławka.

Ad. 2.1. Od 1 stycznia do 31 grudnia 2016 roku w zajęciach terapeutycznych uczestniczyło 39 osób niepełnosprawnych (19 kobiet i 20 mężczyzn). Ze znacznym stopniem niepełnosprawności było 23 uczestników, z umiarkowanym stopniem niepełnosprawności 16 uczestników. Uczestnikami warsztatów były osoby niepełnosprawne z różnego rodzaju dysfunkcjami.

Liczba uczestników w przedziale wiekowym

Przedział wiekowy	Liczba osób
18-25 lat	9
26-30 lat	8
31-45 lat	20
46-60 lat	2

Liczba kobiet – 19

Liczba mężczyzn - 20

Orzeczenia o stopniu niepełnosprawności lub równoważne

Stopień niepełnosprawności	Liczba osób
Znaczny	23
Umiarkowany	16
Lekki	0

Rodzaj niepełnosprawności uczestników WTZ według schorzenia wiodącego

Rodzaj niepełnosprawności wiodącej	Symbol niepełnosprawności	Liczba osób	W tym osoby niepełnosprawności sprzężonej
Upośledzenie umysłowe	01-U	9	8
Choroby psychiczne	02-P	23	1

Zaburzenia głosu, mowy i choroby słuchu	03-L	0	1
Choroby narządu wzroku	04-O	0	1
Upośledzenie narządu ruchu	05-R	1	3
Epilepsja	06-E	0	2
Choroby układu oddechowego i krążenia	07-S	0	2
Choroby układu pokarmowego	08-T	0	0
Choroby układu moczowo- pęciowego	09-M	0	1
Choroby neurologiczne	10-N	3	4
Zaburzenia ogólnoustrojowe i inne	12C,11-I	3	5
RAZEM		39	28

Ad. 2.2. W poszczególnych miesiącach roku frekwencja kształtowała się następująco:

- styczeń – 93,39%,
- luty – 93,74%,
- marzec – 94,55%,
- kwiecień – 93,65%,
- maj – 99,36%,
- czerwiec – 96,78%,
- lipiec ½ miesiąca – 88,58%,
- sierpień ½ miesiąca – 83,70%,
- wrzesień – 92,60%,
- październik – 93,00%,
- listopad – 94,03%,
- grudzień – 99,25%.

} przerwa urlopowa

Średnioroczna frekwencja w analizowanym okresie wyniosła 93,55%.

Ad.2.3. W realizowanej przez warsztat działalności rehabilitacyjnej wykorzystywano następujące metody i formy terapii:

- grupową i indywidualną,
- terapię zajęciową,
- terapię ruchem,
- rehabilitację fizyczną,
- ergoterapię,
- poradnictwo psychospołeczne i psychologiczne,
- arteterapię,
- trening ekonomiczny, środowiskowy, społeczny, podstawowych umiejętności komunikacji, konstruktywnego rozwiązywania problemów.

Terapia zajęciowa realizowana jest w oparciu o indywidualne programy rehabilitacji i terapii w siedmiu pracowniach. Nadrzędnym jej celem jest dążenie do osiągnięcia pełnej niezależności życiowej uczestników na miarę ich indywidualnych możliwości. Ma ona za zadanie między innymi nauczenie zaradności życiowej i samodzielności oraz umiejętności

współzycia w grupie, pełnienia ról społecznych, rozwój sprawności ruchowej i motoryki małej, przyswojenie wiadomości o otaczającym świecie, środowisku, nabycie kompetencji pracowniczych, przygotowanie do pracy oraz do korzystania z różnorodnych form spędzania wolnego czasu i organizacji tego czasu, a także naukę przestrzegania bezpieczeństwa w różnych sytuacjach życiowych.

Trening ekonomiczny prowadzony był w formie bezgotówkowej i gotówkowej. Ma on na celu wyposażenie uczestników w umiejętność racjonalnego gospodarowania pieniędzmi, określania jego wartości oraz swoich potrzeb, rozpoznawania towarów na półkach, planowania wydatków i oszczędzania. Ta forma realizowana była między innymi podczas zakupów, organizowanych kiermaszów świątecznych, wycieczek i kawiarenki.

Terapię ruchem i rehabilitację fizyczną realizowano indywidualnie i grupowo wykorzystując oprzyrządowanie rehabilitacyjne, poprzez czynny udział uczestników w różnego rodzaju formach sportowo – rekreacyjnych np. olimpiada w Inowrocławiu, Olimpiada Hefajstosa. Uczestniczono również w spacerach, grach i zabawach ruchowo - sportowych oraz dyskotekach, które poprawiały sprawność ruchową i kondycję fizyczną, wydolność oddechową, sprawność manualną w zakresie motoryki dużej i małej uczestników.

Ergoterapia to forma terapii wykorzystywana w wtz poprzez stosowanie różnych rodzajów zajęć i rekreacji jako środków terapeutycznych. Pozwala przywrócić sprawność ruchową, jak również pomaga pokonać trudności z wykonywaniem codziennych czynności takich jak ubieranie i rozbieranie się, przygotowywanie i spożywanie posiłków. Terapia polega także na zachęcaniu osoby do brania czynnego udziału w życiu osobistym, czy też społecznym oraz pokazaniu, że jest on w stanie poradzić sobie z codziennością, że potrafi przeciwstawić się codziennym trudnościom. W ramach tej formy terapii, wszelkie naprawy, awarie, prace konserwatorskie, malowanie pomieszczeń, prace wokół wtz, wykonywane są również przy pomocy uczestników wtz.

Integracja społeczna stanowi okazję do wspólnej zabawy, zdobywania różnych umiejętności, zawierania i utrzymywania znajomości, czy usprawniania przez uczestników form komunikacyjnych. Realizowana jest poprzez wspólny udział w imprezach integracyjnych: bal karnawałowy, Walentynki, Dzień Kobiet, Dzień Matki, Śniadanie Wielkanocne, spotkanie opłatkowe oraz udział w spotkaniach informacyjno- dydaktycznych: MOPR, WORD, Policja, Straż Pożarna, Klub Pracy, czy wyjściach do Środowiskowego Domu Samopomocy we Włocławku, Schroniska dla Zwierząt. W ramach tej formy terapii osoby niepełnosprawne uczestniczyły również w wycieczkach do Kłóbki i Muzeum Piernika w Toruniu.

Działalność psychologiczna i psychospołeczna obejmowała działania w zakresie podniesienia kondycji psychicznej uczestników, w tym prowadzenie grupowych zajęć socjoterapeutycznych, zajęć z komunikacji interpersonalnej i pełnionych w życiu ról społecznych, indywidualnych i grupowych zajęć kształtujących umiejętności społeczno-kulturalne i sprawnego funkcjonowania w środowisku społecznym, prowadzeniu indywidualnych rozmów z uczestnikami o występujących trudnościach w rodzinie i w grupie społecznej oraz interweniowaniu w sytuacjach konfliktowych, trudnościach wychowawczych, nadpobudliwości emocjonalnej. Metody i formy stosowane przez psychologa doprowadziły do podniesienia umiejętności nawiązywania kontaktów z rówieśnikami, wzrostu świadomości siebie, podniesienia samooceny, umiejętności kontroli swoich emocji i odczytywania ich u innych osób oraz wzrostu otwartości w kontaktach interpersonalnych uczestników.

Arteterapia, terapia przez sztukę przygotowuje osoby niepełnosprawne do kontaktu z dziełami sztuki i ich odbioru z ukierunkowaniem na własne twórcze działanie. W ramach tej formy terapii, uczestnicy brali udział w plenerach malarskich, wystawach malarsko - rękodzielniczych „Kobieta w ramie”, programie fotograficznym i wystawie „Mój portret”, w Browarze B, wystawie grafiki i malarstwa w Galerii Sztuki Współczesnej, w kiermaszach okolicznościowych, przeglądzie twórczości artystycznej osób niepełnosprawnych.

Ad.2.4. W analizowanym okresie cztery osoby niepełnosprawne opuściły warsztat terapii zajęciowej. Jedna osoba zmieniła miejsce zamieszkania, jedna podjęła zatrudnienie w ZAZ, dwie osoby opuściły warsztat bez podania przyczyny. Na wolne miejsca przyjęto nowych uczestników.

Ad.2.5. W ramach rehabilitacji społecznej nastąpił u uczestników warsztatu następujący wzrost umiejętności w zakresie zdolności do samodzielnego wykonywania czynności życia codziennego i umiejętności interpersonalnych. Podczas oceny uwzględniono między innymi: znajomość pojęcia czasu - bez zmian 17 osób, umiejętność poruszania się - wzrost 3 osoby, spożywania posiłków - wzrost 1 osoba, korzystania z urządzeń domowych - wzrost 6 osób, zdolność do samodzielnej toalety - wzrost 1 osoba i ubierania się - wzrost 3 osoby, załatwiania spraw codziennych oraz umiejętność komunikowania się - wzrost 3 osoby i uspołecznienia - wzrost 3 osoby.

Uczestnicy poczynili postępy w zakresie zwiększenia:

- umiejętności interpersonalnych i komunikacyjnych,
- umiejętności korzystania z usług różnych instytucji użyteczności publicznej,
- umiejętności rozumienia swoich praw i współpracy w grupie oraz pełnienia różnych ról społecznych,
- umiejętności dokonywania wyborów i podejmowania decyzji, odpowiedzialności za siebie i innych,
- umiejętności pozytywnego zachowania w sytuacjach trudnych oraz konstruktywnego rozwiązywania problemów,
- umiejętności zdobywania informacji i korzystania z niej,
- umiejętności czytania znaków dotyczących ruchu ulicznego,
- umiejętności korzystania z różnych form życia kulturalnego oraz organizowania czasu wolnego.

W ramach rehabilitacji zawodowej nastąpił u uczestników następujący wzrost opanowania umiejętności niezbędnych do podjęcia zatrudnienia w zakresie: dojrzałości społecznej - wzrost 2 osoby, motywacji - wzrost 5 osób, sprawności psychofizycznej - bez zmian 30 osób, umiejętności zawodowych - wzrost 6 osób, przygotowania do pracy - wzrost 6 osób, realizacji projektu wzrost - 1 osoba. W ramach aktywizacji zawodowej uczestnicy wtz spotkali się z doradcą zawodowym, uczestniczyli w zajęciach w Klubie Pracy PUP we Włocławku, konferencji „Niepełnosprawni na rynku pracy” zorganizowanej przez Uniwersytet Medyczny w Łodzi, oraz w spotkaniach z pracownikami: MOPR, Komendy Miejskiej Policji, Straży Pożarnej i Straży Miejskiej. Uczestnicy na miarę swoich możliwości psychofizycznych dokonują postępów w zakresie:

- wykonania pracy samodzielnie i z pomysłem,
- znajomości narzędzi i posługiwania się nimi,
- szacunku do powierzonego materiału,
- współpracy z instruktorem,
- dbania o narzędzia, maszyny i stanowisko pracy,

- kompetencji jak: punktualność, odpowiedzialność i stosowanie regulaminów.

W poszczególnych pracowniach w zależności od potencjału i możliwości, uczestnicy warsztatów rozwijali w mniejszym lub większym stopniu umiejętności (samodzielnie, z instruktazem lub pomocą) z zakresu funkcjonowania zawodowego osiągając następujące efekty:

- w *pracowni plastycznej* w grupie 12 osobowej, najwięcej uczestników rozwinęło umiejętności w zakresie *samodzielnego*: klejenia, zwijania, składania papieru - 33%, malowania farbami plakatowymi - 50%, malowania kredkami, pastelami - 50%, poprawnego dobierania kolorów - 42%, utrzymywania porządku na stanowisku pracy - 33%, wyklejania obrazów z piasku, kamieni i ziaren - 33%, z *instruktazem* w zakresie: samodzielnego przygotowania stanowiska pracy - 42%, dobierania materiałów i narzędzi do wykonywanej czynności - 42%, przestrzeganie przepisów bhp - 42%, poprawnego posługiwania się materiałami - 42%, malowania akwarelami - 33%, malowania kredkami i pastelami - 33%, lepienia z masy solnej, plasteliny i modeliny - 33%, wykonywanie decoupage na różnych powierzchniach - 33%, samokontroli podczas pracy - 33% z *pomocą* w zakresie: poprawnego posługiwania się terminologią fachową - 67%, estetycznego wykonania pracy - 67%, malowania farbami akrylowymi - 58%, korzystania z instrukcji - 50%, poprawnego rozpoznawania materiałów i narzędzi - 50%,
- w *pracowni kucharskiej* – wśród 9 uczestników, najwięcej rozwinęło umiejętności w zakresie *samodzielnego*: przygotowywania kanapek - 89%, parzenia napoi - 78%, poprawnego rozpoznawania ręcznego sprzętu kuchennego - 67% z *instruktazem*: rozdrabniania artykułów spożywczych - 78%, poprawnego zmywania naczyń stołowych i kuchennych - 67%, wykonywanie prac porządkowych - 67%, z *pomocą* w zakresie: posługiwania się terminologią fachową - 78%, rozpoznawania zmechanizowanego sprzętu kucharskiego - 67%,
- w *pracowni komputerowo – poligraficznej*, na 13 uczestników, rozwinęli swoje umiejętności w zakresie *samodzielnego*: uruchamiania i zamykania komputera i programów - 85%, nazywania i wskazywania elementów zestawu komputerowego - 69%, wykonywania podstawowych operacji na oknie programu - 69%, tworzenia dokumentów tekstowych - 54%, wykonywania podstawowych operacji z tekstem - 54% z *instruktazem*: nazywanie, wskazywanie i prawidłowe użycie najważniejszych klawiszy funkcyjnych na klawiaturze - 46%, odszukanie i otwarcie wcześniej zapisanego pliku - 31%, tworzenia dokumentów tekstowych, wykonywania podstawowych operacji z tekstem, - 23% z *pomocą* w zakresie: posługiwania się bindownicą - 54%, drukowania dokumentów tekstowych - 54%, wykonywania rysunków w programie Paint - 46%, posługiwania się gilotyną - 54%, wykonywania rysunku przy użyciu tabletu graficznego - 38%,
- w *pracowni krawiecko – rękodzielniczej*, wśród 10 osób, uczestnicy osiągnęli postępy w *samodzielnym* wykonywaniu czynności w zakresie: przygotowania stanowiska do prasowania - 60%, prasowania, składania ściereczek i ręczników - 60%, nawlekania igły i koralików - 60%, przygotowania maszyny do szycia - 50%, z *instruktazem* w zakresie: przestrzegania przepisów bhp - 70%, używania odzieży ochronnej podczas wykonywania prac - 80%, utrzymania porządku na stanowisku pracy - 70%, z *pomocą* w zakresie: doboru techniki do wykonywanej pracy - 90%, doboru narzędzi do wykonywanej pracy - 80%, prawidłowego nazywania narzędzi i materiałów - 60%, podkładania brzegów materiałów i mocowania go za pomocą fastrygi - 60%, przyszywania guzików - 60%, przygotowania i posługiwania się narzędziami i materiałami do pracy - 60%,

- w *pracowni aktywizacji zawodowej*, na 12 uczestników, rozwinęli swoje umiejętności zawodowe *samodzielnie* w zakresie: autoprezentacji -58%, świadomości własnej tożsamości i akceptacji siebie - 67%, pracy na programach edukacyjnych -50%, *z pomocą* w zakresie: znajomości dokumentów osobistych i ich przeznaczenia - 67%, planowania własnych wydatków i określania potrzeb- 75%, znajomości zagadnień z zakresu zasad bhp - 67%, znajomości zagadnień z zakresu pomocy paramedycznej i znajomości placówek użyteczności publicznej -50%,
- w *pracowni stolarsko- technicznej*, w grupie 9 osób, uczestnicy poczynili postępy w zakresie *samodzielnego*: przestrzegania przepisów bhp i obróbki powierzchni płaskich 67%, używania odzieży ochronnej - 89%, *z instruktazem* w zakresie: właściwej organizacji stanowiska pracy- 55%, wykonywania prac w ogrodzie - 55%, posługiwania się narzędziami ręcznymi - 44%, wykonania i oprawy prac w ramy- 44%, obróbki powierzchni kształtowych - 44%, *z pomocą* w zakresie: posługiwania się elektronarzędziami - 78%, wymiarowania przedmiotów i wykonania półek - 55%,
- w *pracowni tkacko- zdobniczej*, u 9 osób największy rozwój osiągnęli uczestnicy w zakresie *samodzielnego*: posługiwania się podstawowymi narzędziami i materiałami znajdującymi się w pracowni - 100%, filcowania na mokro - 100%, przygotowania swojego stanowiska pracy i utrzymania na nim porządku - 89%, formowania z masy solnej, plasteliny - 67%, znajomości przepisów bhp - 67% *z instruktazem* w zakresie: wykonywania czynności porządkowych w pracowni - 44%, *z pomocą*: formowania z masy solnej, plasteliny - 33%, zdobienia przedmiotów użytkowych metodą decoupage 3D sospesso.

Ad 2.6. Rada programowa w 2016r. spotkała się 29 razy. Dokonała dla 32 uczestników rocznej oceny i dla 21 uczestników kompleksowej oceny realizacji indywidualnych programów rehabilitacji oraz dla 30 uczestników półrocznej oceny indywidualnych efektów rehabilitacji. Decyzją rady programowej 16 osobom niepełnosprawnym przedłużyła uczestnictwo w placówce ze względu na pozytywne rokowania co do przyszłych postępów w rehabilitacji i terapii, w tym w stosunku do 3, co do postępów umożliwiających podjęcie zatrudnienia i kontynuowanie rehabilitacji zawodowej na rynku pracy. Natomiast 5 osobom przedłużono uczestnictwo w terapii ze względu na okresowy brak możliwości skierowania ich do ośrodka wsparcia. Rada programowa również analizowała potrzeby uczestników, sposoby ich realizacji, formy i metody rehabilitacji i podnoszenia sprawności uczestników. Opracowywała i zatwierdzała indywidualne programy rehabilitacji dla uczestników, decydowała o zmianach programu terapii lub dalszej rehabilitacji i przedłużeniu procesu terapii, omawiała cele treningów ekonomicznych i sposób ich realizacji.

Oceniając działalność warsztatu terapii zajęciowej w analizowanym okresie stwierdza się, że:

- placówka stwarza osobom niepełnosprawnym możliwość rehabilitacji społecznej i zawodowej, wpływa na rozwój i poprawę w zakresie niezależnego, samodzielnego i aktywnego funkcjonowania uczestników w środowisku,
- w celu dalszej realizacji założeń programowych ze szczególnym uwzględnieniem rehabilitacji zawodowej należy zwrócić uwagę na rozwijanie podstawowych oraz specjalistycznych umiejętności zawodowych umożliwiających osobom niepełnosprawnym podjęcie zatrudnienia w zakładach pracy chronionej lub innej pracy zarobkowej oraz szkolenia zawodowego,
- przeprowadzona w 2016r. przez MOPR w wtz kontrola nie wykazała nieprawidłowości mających wpływ na proces terapii i rehabilitacji uczestników. Wnioski i zalecenia pokontrolne sformułowane były w zakresie: kontynuowania nadzoru nad przestrzeganiem przez uczestników i ich rodziny oraz instruktorów

terapii zajęciowej czasu zajęć terapeutycznych w pracowniach wtz w wymiarze 7 godzin, podejmowania decyzji, po okresie właściwym dla procesu rehabilitacji, kierując się art. 10a ust 5 ustawy o rehabilitacji zawodowej i społecznej osób niepełnosprawnych, co zapewni dalszą rotację uczestników, zgodnie ze stanem zdrowia, stopniem rehabilitacji oraz poziomem kompetencji społeczno – zawodowych, udzielania w okresie planowej przerwy w działaniu wtz urlopów wypoczynkowych, o których mowa w art. 162 kodeksu pracy oraz zapewniania zastępstw w czasie dłuższych nieobecności instruktorów terapii zajęciowej, tak aby nie zakłócać działania poszczególnych pracowni i procesu rehabilitacji uczestników oraz funkcjonowania Rady programowej, zapewnienia bezpieczeństwa danych osobowych uczestników poprzez prowadzenie właściwej polityki bezpieczeństwa danych osobowych, kontynuowania nadzoru nad dokładnością, aktualizacją i realizacją sporządzonych dokumentów związanych z działalnością wtz, skracania okresu pozostawania wakatu w wtz w czasie rotacji uczestników, wzmacniania współpracy z PUP we Włocławku i Ośrodkami wsparcia na terenie miasta Włocławek, w celu umożliwienia uczestnikom wtz kontynuowania dalszej rehabilitacji zgodnie z kompetencjami społeczno- zawodowymi.

Reasumując - Warsztat Terapii Zajęciowej przy TPD we Włocławku w roku 2016 zrealizował zadania na rzecz uczestników zgodnie z założeniami ustawy z dnia 27 sierpnia 1997 r. o rehabilitacji zawodowej i społecznej oraz zatrudnianiu osób niepełnosprawnych (Dz. U. z 2016r. poz. 2046 z późn. zm.) oraz rozporządzenia Ministra Gospodarki, Pracy i Polityki Społecznej z dnia 25 marca 2004r. w sprawie warsztatów terapii zajęciowej (Dz. U. z 2004r. Nr 63, poz. 587), a także realizuje mechanizmy poprawiające funkcjonowanie placówki w postaci między innymi: prowadzenia wewnętrznych kontroli pracy wtz, prowadzenia spotkań z doradcami zawodowymi oraz przestrzegania czasu zajęć terapeutycznych, aktualizacji dokumentacji zgodnie z obowiązującymi przepisami, jednocześnie realizując zalecenia pokontrolne, co daje podstawę do dokonania pozytywnej oceny jego działalności w 2016 roku.

Włocławek, dnia 28.03.2017r.

Ocenę sporządziła Małgorzata Markiewicz
Zatwierdził Dyrektor MOPR Piotr Grudziński

Z up. Prezydenta Miasta Włocławek
Piotr Grudziński
DYREKTOR
Miejski Ośrodek Pomocy Rodzinie
we Włocławku