

UCHWAŁA Nr.....

RADY MIASTA WŁOCŁAWEK

z dnia.....

w sprawie przyjęcia sprawozdania i dokonania rocznej oceny działalności Warsztatu Terapii Zajęciowej we Włocławku przy ulicy Łaziennej 6 prowadzonego przez Polski Związek Niewidomych za rok 2017

Na podstawie art. 4 ust. 1 pkt 5 i art. 12 pkt 11 w związku z art. 92 ust. 1 pkt 1 i ust. 2 ustawy z dnia 5 czerwca 1998 r. o samorządzie powiatowym (Dz.U. z 2018 r. poz. 995, poz. 1000 i poz. 1349), art. 10b ust. 2 i 2b, art. 35a ust. 1 pkt 8 ustawy z dnia 27 sierpnia 1997 roku o rehabilitacji zawodowej i społecznej oraz zatrudnianiu osób niepełnosprawnych (Dz. U. z 2018 r. poz. 511, poz. 1000 i poz. 1076) oraz § 21 ust 1 i ust 3 rozporządzenia Ministra Gospodarki, Pracy i Polityki Społecznej z dnia 25 marca 2004 r. w sprawie warsztatów terapii zajęciowej (Dz.U z 2004 r. Nr 63 poz.587)

uchwala się, co następuje:

- § 1. Przyjmuje się sprawozdanie z działalności Warsztatu Terapii Zajęciowej we Włocławku przy ul. Łaziennej 6 prowadzonego przez Polski Związek Niewidomych za rok 2017, które stanowi załącznik nr 1 do niniejszej uchwały.
- § 2. Dokonuje się pozytywnej rocznej oceny działalności Warsztatu Terapii Zajęciowej we Włocławku, przy ul. Łaziennej 6 prowadzonego przez Polski Związek Niewidomych za rok 2017, która stanowi załącznik nr 2 do niniejszej uchwały.
- § 3. Wykonanie uchwały powierza się Prezydentowi Miasta Włocławek.
- § 4. 1. Uchwała wchodzi w życie z dniem podjęcia.
2. Uchwała podlega podaniu do publicznej wiadomości poprzez ogłoszenie w Biuletynie Informacji Publicznej Urzędu Miasta Włocławek.

GŁÓWNY SPECJALISTA

Joanna Kowalewska

26.07.2018
GŁÓWNY SPECJALISTA

Anna Lelewska

Przewodnicząca Rady Miasta
- Joanna Kowalewska
26.07.2018
Przewodnicząca Rady Miasta
- Anna Lelewska
26.07.2018

UZASADNIENIE

Zgodnie z § 21 ust. 1 rozporządzenia Ministra Gospodarki, Pracy i Polityki Społecznej z dnia 25 marca 2004 roku w sprawie warsztatów terapii zajęciowej (Dz. U. Nr 63, poz. 587), jednostka prowadząca warsztat składa powiatowi roczne sprawozdanie z działalności rehabilitacyjnej i wykorzystania środków finansowych warsztatu. Polski Związek Niewidomych we Włocławku przedłożył sprawozdanie z działalności oraz wykorzystania środków finansowych (część finansowa i merytoryczna). Sprawozdanie z działalności Warsztatu Terapii Zajęciowej we Włocławku w 2017 roku zgodnie z § 21 ust. 3 ww. rozporządzenia, stanowi podstawę do dokonywania przez powiat corocznej oceny działalności warsztatu.

Przedmiotowe sprawozdanie zostało przedłożone przez Polski Związek Niewidomych we Włocławku w wymaganym terminie wraz z uwzględnieniem informacji określonych w § 21 ust 2 ww. rozporządzenia.

Na podstawie analizy i oceny przedłożonej dokumentacji stwierdzono, że Warsztat Terapii Zajęciowej działający przy Polskim Związku Niewidomych we Włocławku, ul. Łazienna 6 zrealizował zadania na rzecz uczestników zgodnie z założeniami ustawy z dnia 27 sierpnia 1997 r o rehabilitacji zawodowej i społecznej oraz zatrudnianiu osób niepełnosprawnych (Dz. U. z 2018 r. poz. 511, poz. 1000 i poz. 1076) oraz rozporządzeniem Ministra Gospodarki, Pracy i Polityki Społecznej z dnia 25 marca 2004 r., co stanowi podstawę do dokonania pozytywnej oceny jego działalności w 2017 roku.

PREZYDENT MIASTA

Marek Wołkowski
dr Marek Wołkowski

zast. dyrektora wydziału

GŁÓWNY SPECJALISTA

Joanna Kowalewska
Joanna Kowalewska

ZASTĘPCA PREZYDENTA

Barbara Różańska
dr Barbara Różańska

16.07.2018r.

Specjalista

Hanna Łajszowa
Hanna Łajszowa

Polski Związek Niewidomych

Warsztat Terapii Zajęciowej

87-800 Włocławek

ul. Łazienki 5

doc. 25/19

Załącznik nr 1

do Uchwały nr.....

Rady Miasta Włocławek

*P. A. Nowak
05.03.2018 r.*

[Signature]
KRAJEWSKI OŚRODEK POMOCY SOCJALNEJ
I REHABILITACJI
WŁOCŁAWEK
SEKCJA REHABILITACJI ZAWODOWEJ
I SPOŁECZNEJ OSÓB NIEPEŁNOSPRAWNYCH
Data wpływu: *[Signature]*
Nr przesłania: *[Signature]*
Miejsce nadania: *[Signature]*
Podpis: *[Signature]*

**ROCZNE SPRAWOZDANIE
Z DZIAŁALNOŚCI REHABILITACYJNEJ
ORAZ
O WYKORZYSTANIU ŚRODKÓW FINANSOWYCH
WARSZTATU TERAPII ZAJĘCIOWEJ
PRZY POLSKIM ZWIĄZKU NIEWIDOMYCH
WE WŁOCŁAWKU
ZA ROK 2017**

Wstęp

Warsztat Terapii Zajęciowej przy Polskim Związku Niewidomych rozpoczął swą działalność 2 stycznia 2001 roku. Celem działalności Warsztatu jest proces rehabilitacyjny zmierzający do usprawnienia funkcji:

1. Fizycznych, w szczególności rozwijania sprawności ruchowej i manualnej.
2. Psychicznych, takich jak zaradności w zakresie samoobsługi, wdrażania umiejętności i sprawności życia codziennego oraz nawiązywania kontaktów z rówieśnikami.
3. Społecznych, kształcenie w dostępnym zakresie wiadomości o otaczającym środowisku społecznym, przyrodniczym, kulturalnym, wdrożenie do przestrzegania zasad bezpieczeństwa w różnych sytuacjach życiowych.
4. Nauka orientacji przestrzennej i samodzielnego poruszania się.
5. Rehabilitacja ruchowa.
6. Rehabilitacja zawodowa – przygotowanie do podjęcia pracy w Zakładzie Aktywności Zawodowej, w Zakładach Pracy Chronionej lub na ówwartym rynku pracy.

W pracy terapeutycznej Warsztatu istotne jest przysposobienie społeczno – zawodowe i osiąganie poprzez terapię zajęciową jak najwyższego poziomu dojrzałości społecznej i samodzielności.

*I. Lista uczestników WTZ oraz rodzaje i stopnie ich niepełnosprawności
z podziałem na płeć i przedział wiekowy.*

Lp.	Płeć	Stopień niepełnosprawności	Rodzaj niepełnosprawności	Przedział wiekowy
1.	M	umiarkowany	02-P / 04-O	31-45
2.	M	umiarkowany	02-P / 06-E	31-45
3.	M	znaczny	O / Ps	31-45
4.	M	znaczny	c	31-45
5.	M	znaczny	01-U	31-45
6.	M	znaczny	02-P / 01-U	26-30
7.	K	znaczny	Ps / N	31-45
8.	K	umiarkowany	02-P	31-45
9.	M	umiarkowany	06-E / 01-U	31-45
10.	K	znaczny	01-U	31-45
11.	M	umiarkowany	02-P / 01-U	46-66
12.	M	umiarkowany	01-U / 06-E	26-30
13.	M	znaczny	01-U / 11-I	31-45
14.	K	znaczny	O	31-45
15.	M	znaczny	N / U	46-66
16.	M	znaczny	01-U	31-45
17.	K	znaczny	02-P	31-45
18.	M	znaczny	02-P	31-45
19.	K	znaczny	02-P	31-45
20.	M	umiarkowany	02-P / 01-U	18-25
21.	K	umiarkowany	10-N / 01-U	26-30
22.	M	znaczny	O	31-45
23.	M	znaczny	02-P / 10-N	26-30
24.	M	znaczny	Ps	31-45
25.	M	znaczny	10-N	31-45
26.	M	umiarkowany	02-P	46-66
27.	K	znaczny	01-U / 06-E / 10-N	26-30
28.	M	znaczny	P / N	31-45
29.	K	znaczny	02-P	26-30
30.	K	znaczny	P	31-45
31.	M	umiarkowany	01-U / 06-E / 07-S	26-30
32.	M	umiarkowany	04-O / 02-P	31-45
33.	M	umiarkowany	02-P / 04-O / 06-E	26-30
34.	M	umiarkowany	02-P	31-45
35.	M	znaczny	P / I	31-45
36.	M	znaczny	01-U	18-25
37.	K	znaczny	P	31-45
38.	K	znaczny	N / O	46-66
39.	M	umiarkowany	01-U	18-25
40.	K	znaczny	Ps	31-45
41.	M	znaczny	01-U / 10-N	18-25
42.	M	znaczny	10-N / 05-R	18-25
43.	K	znaczny	01-U / 11-I	18-25

• W roku 2017 z uczestnictwa w zajęciach w Warsztacie zrezygnowały trzy osoby:

- 31.07.2017r. - rezygnacja z przyczyn zdrowotnych;
- 31.07.2017r. - rezygnacja z powodu podjęcia zatrudnienia w Zakładzie Aktywności Zawodowej ;
- 25.10.2017r. - rezygnacja z powodu podjęcia zatrudnienia na wolnym rynku pracy.

Na miejsce uczestników, którzy zrezygnowali, przyjęto nowych uczestników:

- od 01.09.2017r.;
- od 01.09.2017r.;
- od 26.10.2017r.

II. Poziom frekwencji uczestników Warsztatu Terapii Zajęciowej w poszczególnych miesiącach roku 2017.

Styczeń	98,6 %
Luty	93 %
Marzec	96 %
Kwiecień	95 %
Maj	96 %
Czerwiec	95,6 %
Lipiec	85 %
Sierpień	przerwa urlopową
Wrzesień	93 %
Październik	95 %
Listopad	95 %
Grudzień	95 %

III. Charakterystyka i efekty terapii zajęciowej: w zakresie rehabilitacji zawodowej oraz zaradności osobistej i samodzielności uczestników.

Warsztat Terapii Zajęciowej przy Polskim Związku Niewidomych realizował ustalony przez Radę Programową Program Rehabilitacyjny na 2017 rok określający formy i metody w zakresie rehabilitacji społecznej oraz zawodowej. Program składał się z następujących rozdziałów:

1. Program Pracowni czynności dnia codziennego.
2. Program Pracowni komputerowej.
3. Program Pracowni rękodzielniczo-krawieckiej.
4. Program Pracowni artystyczno-introligatorskiej.
5. Program Pracowni stolarsko-ślusarskiej.
6. Program Pracowni witrażu.
7. Program Pracowni muzykoterapii.
8. Program Pracowni podtrzymywania umiejętności szkolnych.
9. Program działań edukacyjnych i integracyjnych.
10. Program rehabilitacji fizycznej.

1. Ocena zaradności osobistej i samodzielności uczestników WZ.

Uczestnicy Warsztatu Terapii Zajęciowej wyrabiają sobie zaradność osobistą i pobudzają aktywność społeczną poprzez wykonywanie szeregu zadań, zarówno na rzecz społeczności warsztatu, jak i na rzecz własnej osoby. Dzieje się to przy okazji zajęć w pracowniach warsztatu (szczególnie w pracowni czynności dnia codziennego), jak i treningowi samoobsługi (w tym dbałości o higienę osobistą i kreowanie własnego wizerunku). Wyrabianie umiejętności samodzielnego wypełniania ról społecznych odbywa się przy pomocy pełnienia ról w Warsztacie, a wyrabianie samodzielności poprzez wyposażanie uczestników w szereg umiejętności społecznych (i zawodowych). W wyniku rehabilitacji prowadzonej

w Warsztacie, dzięki treningom społecznym, uczestnicy nabywają umiejętności z zakresu kontaktów interpersonalnych, uczą się nawiązywania kontaktów, otwarcie porozumiewać się z otoczeniem, słuchać i rozumieć innych, stosować się do reguł, współpracować z innymi, prosić o pomoc i być pomocnym oraz stymulować pozytywnie innych uczestników. W ramach treningów socjoterapeutycznych uczestnicy uczą się ponadto nie angażować w konflikty, tylko je rozwiązywać, odbierać konstruktywną krytykę, ale również bronić się skutecznie w sposób konstruktywny, oddzielać sprawy pracy od spraw prywatnych oraz rozwiązywać samodzielnie swoje problemy.

Poziom zaradności osobistej wśród uczestników Warsztatu jest mało zróżnicowany – większość, 30 osób posiada bardzo dobry lub dobry poziom samodzielności. Mały poziom zaradności osobistej posiada 11 osób, natomiast 3 osoby wymagają dużej opieki, ze względu na bardzo małą zaradność osobistą. Oceniając zaradność osobistą i samodzielność brano pod uwagę między innymi: spożywanie posiłków, ubieranie się i rozbieranie (w tym sznurowanie obuwia, zapinanie guzików), umiejętność radzenia sobie z prostymi sprawami życia codziennego, określanie swoich podstawowych potrzeb i ich zaspokajanie, orientację w elementarnych zasadach życia społecznego czy poziom zależności od innych.

Pozostałe elementy rehabilitacji społecznej przedstawiają się następująco:

1. z komunikacji miejskiej samodzielnie korzysta 13 osób, 12 osób samodzielnie, ale tylko znanymi liniami, 11 uczestników korzysta z komunikacji miejskiej pozostając pod opieką opiekuna, pozostałe 7 osób, z różnych powodów, w ogóle nie korzysta;
2. w zakresie orientacji w terenie: samodzielnie po mieście porusza się 17 osób, samodzielnie tylko w znanej okolicy porusza się 19 osób, 6 osób wymaga pomocy, natomiast 1 osoba nie posiada orientacji w terenie,
3. realizowanie założeń treningu ekonomicznego (indywidualne założenia Rady Programowej dla każdego uczestnika) zależy od umiejętności:
 - znajomości pieniędzy: samodzielnie rozpoznaje nominały i banknoty

- 23 uczestników, pomocy przy rozpoznawaniu wymagają 3 osoby, 17 osób nie potrafi rozpoznać pieniędzy,
 - umiejętność wartościowania pieniędzy: 20 uczestników samodzielnie i prawidłowo wartościuje, 4 osoby słabo wartościują i wymagają pomocy, 19 uczestników nie potrafi wartościować w ogóle,
 - umiejętności dokonywania zakupów: samodzielnie dokona zakupu 19 uczestników, 20 osób dokonuje tylko prostych zakupów lub wymaga pomocy, umiejętności nie posiada 4 uczestników,
4. samodzielnie imieniem i nazwiskiem podpisze się 34 uczestników, inicjałami podpisze się 5 osób, natomiast 4 osoby nie podpiszą się w ogóle,
 5. samodzielnie prowadzi gospodarstwo domowe 4 uczestników, z czego 2 wymaga stałego wsparcia i kontroli.

2. Efekty rehabilitacji zawodowej i społecznej.

Rehabilitacja zawodowa jest realizowana w Warsztacie poprzez wyposażenie uczestników w najprostsze umiejętności i nawyki związane z pracą. Uczestnicy uczą się posługiwać różnymi narzędziami, oswajają ze sprzętem, maszynami, urządzeniami. Dzięki uczestnictwu w zajęciach Warsztatu i nabywaniu umiejętności uczestnicy często odkrywają przyjemność płynącą z pracy, cieszą się z nowo nabytej umiejętności, stają się podatni na motywację, zdobywają umiejętność samodzielnej pracy, dostosowania techniki pracy do zadania oraz wykorzystują wcześniej nabyte umiejętności w procesie pracy, dbają o materiały, narzędzia, nabywają poczucia odpowiedzialności za wykonywane zadania. Ponadto uczestnicy w procesie rehabilitacji zawodowej poddawani są treningom mającym na celu wyposażenie ich w szereg cech osobowościowych mile widzianych przez pracodawców takich, jak: punktualność, staranność i dokładność, odpowiedzialność, odporność na zmęczenie i presję czasu.

Przepisy prawne zobowiązują warsztaty terapii zajęciowej do prowadzenia rehabilitacji zawodowej i społecznej przy pomocy różnych metod i technik, jednak

nie wskazują ani na rodzaje owych metod i technik, jakie powinny być prowadzone, ani na rodzaje treningów, przy użyciu których warsztaty mają realizować swoje zadania. W związku z tym Warsztaty Terapii Zajęciowej przy Polskim Związku Niewidomych dobrał sobie następujące formy pracy z osobami niepełnosprawnymi:

- terapia zajęciowa,
- terapia ruchem i zajęcia sportowe,
- arteterapia.

Do form zalicza się również trening ekonomiczny. Ma on na celu wyposażenie uczestnika w wiedzę z zakresu znajomości pieniędzy, ich siły nabywczej, umiejętność operowania pieniędzmi, w tym robienia zakupów, płacenia rachunków. Trening ten ma na celu wyposażenie uczestnika w umiejętność gospodarowania pieniędzmi, to jest planowania wydatków, oszczędzania, podejmowania zobowiązań finansowych. Ponadto trening jest stosowany w celu motywowania czy uznania dla wkładu pracy uczestników w działalność warsztatu.

Realizując wyżej wymienione formy terapii instruktorzy w pracy rewalidacyjnej wykorzystują następujące zasady:

- indywidualizacji,
- stopniowania trudności,
- wiązania teorii z praktyką,
- aktywności,
- pogładowości,
- systematyczności,
- stwarzania właściwej atmosfery w pracy,
- współpracy z rodziną.

Przy realizacji tych zasad stosowane są metody problemowe, zainteresowań, stymulacji polisensorycznej. Wśród wykorzystywanych technik wymienić można pokaz, pogadankę, instruktaż, opis i inne.

Terapia zajęciowa – podstawowa forma stosowana w warsztacie – jest stosowana w ośmiu pracowniach: czynności dnia codziennego, komputerowej,

rekodzielniczo-krawieckiej, artystyczno-introligatorskiej, stolarsko-slusarskiej, pracowni witrażu, pracowni muzykoterapii oraz pracowni podtrzymywania umiejętności szkolnych. Każda pracownia, w zależności od swojego charakteru stosuje różne techniki pracy. Techniki te mają za zadanie między innymi poprawienie sprawności fizycznej (w tym manualnej, koordynacji ruchowej czy wzrokowo-ruchowej, percepcji itp.), poprawę zdolności myślenia (w tym naukę myślenia abstrakcyjnego), pamięci, kojarzenia oraz naukę podstawowych umiejętności zawodowych. Techniki pracy dostosowuje się do możliwości biopsychofizycznych uczestników, rodzaju i stopnia niepełnosprawności oraz do aktualnego stanu zdrowia.

Pracownia muzykoterapii.

Jakiegokolwiek działania terapeutyczne są z założenia procesem długofalowym. Terapia muzyką zakłada wszechstronne oddziaływanie na sferę psychiczną. Uzyskanie zmiany choćby w części tego dużego obszaru jest znakiem, że proces trwa. Uczestnicy mają deficyty różniące ich potrzeby, w związku z tym korzystają z różnych aspektów muzykoterapii. 21 uczestników, którzy przebywali w 2017 roku w pracowni muzykoterapii poczyniło postępy w niżej podanych zadaniach programowych:

- odprężenie i poprawa koncentracji,
- rozwijanie ekspresji muzycznej,
- poprawa samopoczucia uczestników,
- zapoznanie z różnymi formami aktywizacji,
- wzmocnienie percepcji słuchowej i czuciowej,
- nauczanie autorelaksu,
- wzbudzanie pożądanych emocji oraz sterowanie nimi,
- zaangażowanie w twórcze działania muzyczne,
- eliminacja niepokoju, lęku, agresji,
- umiejętność ekspresji własnych emocji i uczuć za pomocą dźwięków instrumentów (Orfa),
- budzenie aktywności do osiągnięcia zadowolenia z wykonywanych czynności

i wspólnej zabawy,

- kształtowanie poczucia rytmu i zróżnicowania intonacyjnego,
- rozwijanie poczucia wspólnoty i przynależności do grupy.

Pracownia czynności dnia codziennego.

Głównym celem pracowni jest przygotowanie uczestnika do radzenia sobie w samodzielnym i codziennym życiu, rozwijanie umiejętności wykonywania czynności życia codziennego oraz zaradności osobistej.

Zadania programowe pracowni polegają na przygotowaniu uczestnika do jak największej samodzielności w życiu, wyposażeniu w najprostsze umiejętności i nawyki związane z pracą. Uczestnicy uczą się przygotowywać proste oraz złożone posiłki z uwzględnieniem procesów technologicznych jak gotowanie, smażenie, duszenie i pieczenie, nakrywać do stołu, zmywać naczynia, planować i dokonywać zakupów, prać, prasować, posługiwać się sprzętem AGD, oraz narzędziami kuchennymi, utrwalać nawyki higieniczne i porządkowe a także wyuczyć i utrwalić zachowania zgodne z obowiązującymi normami społecznymi.

W zajęciach pracowni w roku 2017 wzięło udział 23 uczestników. Efekty terapii zajęciowej można podsumować następująco:

1. Nakrywanie do stołu – 9 osób samodzielnie nakryje zastawę stołową z uwzględnieniem odpowiedniej ilości osób, 7 osób wykona to zadanie z instruktazem, kolejne 7 osób wymaga pomocy; w zakresie tej czynności postęp poczyniła 1 osoba,
2. Mycie naczyń i ich osuszanie – 16 osób samodzielnie umyje według właściwej kolejności, osuszy i posegreguje, 2 osoby wymagają instruktazu dotyczącego kolejności mycia, doboru ilości środka myjącego, natomiast 5 osób wymaga stałej pomocy instruktora; widoczny postęp w tym zakresie poczyniło 5 osób.
3. Pranie – 11 osób przy tym zadaniu wymaga instruktazu dotyczącego doboru temperatury wody czy środka piorącego, 11 osób potrzebuje pomocy przy realizacji tego zadania, a 1 osoba nie opanowała tej umiejętności,

4. Prasowanie – 4 osoby samodzielnie wyprasują i dobiorą odpowiednią temperaturę do rodzaju tkaniny, z instruktażem słownym zadanie to wykona 13 osób, pomocy opiekuna w zakresie doboru temperatury oraz w jaki sposób dokładnie to zrobić wymaga 5 osób, natomiast 1 osoba nie opanowała zadania programowego; 6 osób poczyniło postęp w tej czynności.
5. Posługiwanie się sztućcami -- 17 osób spożywa posiłki posługując się samodzielnie i prawidłowo sztućcami, 5 osób wymaga przy tym zadaniu instruktażu, natomiast 1 osoba wymaga czynnego wsparcia instruktora; widoczny postęp zaobserwowano u 5 osób.
6. Przyrządzanie prostych potraw i posiłków – 11 osób samodzielnie przygotowuje prosty posiłek, potrawę np. kanapka, 5 osób wymaga instruktażu, 7 osób natomiast potrzebują pomocy przy tym zadaniu; 4 osoby poczyniły w tym zakresie postęp.
7. Obróbka cieplna żywności (gotowanie, smażenie, pieczenie) – 3 osoby samodzielnie przyrządzą złożony posiłek przy wykorzystaniu przepisu kulinarnego; 7 osób wykonuje to zadanie z instruktażem, 9 osób wymaga pomocy, natomiast 4 osoby nie opanowały zadania; w tej czynności 3 osoby poczyniły znaczny postęp,
8. Posługiwanie się nożem: 16 osób samodzielnie radzi sobie z krojeniem, siekaniem i obieraniem, 5 osób należy przy tym instruować, 2 osoby wymagają przy tym zadaniu pomocy; wyraźny postęp zaobserwowano u 6 osób,
9. Obsługa urządzeń AGD - 2 osoby samodzielnie wykorzystują sprzęt elektryczny podczas przygotowywania różnego rodzaju potraw, 12 osób obsłuży sprzęt z instruktażem, 9 wymaga pomocy; widoczny postęp jest u 5 osób.
10. Czynności porządkowe: dbanie o ład i porządek w najbliższym otoczeniu - 13 osób samodzielnie radzi sobie z dbaniem o czystość w najbliższym otoczeniu jak również z używaniem sprzętu zgodnie z przeznaczeniem: mop, odkurzacz, szczotka, zmiotka, 6 osób wymaga instruktażu słownego, 4 osoby

potrzebują przy tym zadaniu pomocy opiekuna; znaczący postęp w tym zakresie zaobserwowano u 5 osób.

11. Higiena osobista: 11 osób jest samodzielnych w przestrzeganiu prawidłowych zasad w zakresie higieny osobistej, dbania o własny wizerunek, a także właściwego korzystaniu z urządzeń sanitarnych, 5 osób wymaga instruktażu słownego, 7 osób pomocy; w tej czynności postęp zauważono u 3 osób.

12. Planowanie i dokonywanie zakupów: 5 osób samodzielnie zaplanuje listę odpowiednich produktów potrzebnych do przygotowania określonej potrawy, wyszuka na półkach, zważy na wadze owoce i warzywa, 9 osób wymaga instruktażu słownego, 8 osób potrzebuje pomocy ze strony instruktora, a dla 1 osoby opanowanie tej umiejętności było poza jej możliwościami; wyraźny postęp zaobserwowano u 3 osób.

Pracownia komputerowa.

Pracownia komputerowa ma cztery podstawowe cele:

1. Przygotowanie do korzystania w życiu osobistym i zawodowym z powszechnie stosowanych urządzeń informatycznych – komputer jako środek do nabywania i podnoszenia kwalifikacji.
2. Rozwijanie zainteresowań informatycznych.
3. Współorganizowanie nauczania zintegrowanego przez:
 - kształtowanie i utrwalanie umiejętności percepcyjno-motorycznych, percepcyjnych, intelektualnych,
 - wspomaganie procesu nabywania i utrwalania umiejętności czytania, pisania, liczenia,
 - wspomaganie pracy nad korekcją zaburzeń, np. w zakresie orientacji przestrzennej, analizy wzrokowo – ruchowej, słuchowo – ruchowej, zaburzeń emocjonalnych i zaburzeń mowy.
 - Przygotowanie do posługiwania się techniką komputerową w prostych

zastosowaniach praktycznych w pracy zawodowej i życiu codziennym.

W roku 2017 uczestniczyło w zajęciach pracowni 21 osób. Realizacja w/w celów następowała poprzez:

1. Posługiwanie się sprzętem komputerowym i korzystanie z usług systemu operacyjnego:

- podstawowe elementy komputera i ich funkcje; (17 osób),
- zasady bezpiecznej pracy z komputerem; (20 osób),
- informacja w komputerze: programy i dane; nośniki informacji; (14 osób),
- komunikacja użytkownika z komputerem; (17 osób),
- formy reprezentowania i przetwarzania informacji przez człowieka i komputer; (14 osób),
- multimedialne źródła informacji (internet); (12 osób),
- zabezpieczanie informacji (kopie bezpieczeństwa, ochrona antywirusowa); (12 osób).

2. Stosowanie programów użytkowych:

- kształtowanie układu dokumentu tekstowego z użyciem podstawowych form redakcyjnych; włączanie tabel i grafiki; przykłady stosowania zaawansowanych narzędzi, (12 osób),
- korzystanie z urządzeń zewnętrznych komputera (skaner, drukarka, urządzenie wielofunkcyjne, aparat cyfrowy) i odpowiednich do ich obsługi oprogramowań. (15 osób),

Oprócz tego, komputer jako środek terapeutyczny można wykorzystywać do kształtowania:

- Umiejętności percepcyjno-motorycznych (ćwiczenia z myszką),
- Percepcyjnych,
- Umiejętności szkolnych (pisanie, czytanie itd.),
- Umiejętności intelektualnych,
- Rozwoju społecznego i norm zachowań (gry dydaktyczne),

- Koncentracji uwagi.

W tym zakresie pewne postępy poczyniło wiele osób. Sprawność manualną poprawiło 20 osób, umiejętności szkolne przy pomocy komputera potrafi utrwaląc 20 osób, a rozwój społeczny wspomógł komputer u 12 osób.

Zakres działalności pracowni komputerowej jest na tyle duży i obejmujący swym zasięgiem tyle dziedzin życia zawodowego i społecznego, że jest użyteczny w procesie terapeutycznym wielu uczestników w różnym stopniu.

Pracownia rękodzielniczo-krawiecka

W 2017 roku w pracowni rękodzielniczo-krawieckiej udział wzięło 23 uczestników.

Spośród tej grupy - 18 osób kształtowało i rozwijało umiejętności w zakresie filcowania na mokro. Technika w pełnym zakresie została opanowana przez 2 osoby, 7 osób nadal potrzebuje instrukcji i dokładnych wskazówek ale pracują samodzielnie, zaś 9 uczestników wymaga pomocy instruktora. Postęp zauważono u 3-osób.

16 osób rozwijało technikę filcowania na sucho przy użyciu igły do filcowania. W tej grupie - 3 osoby pracują samodzielnie, 7 osób potrzebuje instruktora słownego zaś 6 osób znacznej pomocy instruktora. Postęp widoczny u 3 osób.

W pracowni nadal pracowano nad opanowaniem i udoskonalaniem technik pracy z masą solną. Rozwijano umiejętność samodzielnego wyrabiania masy oraz wykonywania z niej określonych wyrobów. Wśród 12 uczestników, które pracowały z masą solną- 2 osoby potrafią wykonać wszystkie etapy samodzielnie, 6 uczestników potrzebuje instrukcji słownych zaś 4 osoby pracują jedynie przy udziale terapeuty. Widoczny postęp zaobserwowano u 4 osób.

10 uczestników ćwiczyło malowanie wyrobów z masy solnej. 2 z nich bardzo sprawnie i samodzielnie radzi sobie z tą czynnością. 6 osób potrzebuje instrukcji podczas dobierania kolorów. 2 uczestników maluje jedynie jednokolorowo przy wsparciu terapeuty. postęp zaobserwowano u 2 osób.

Pracownia rękodzielniczo-krawiecka zawsze bardzo aktywnie włącza się

w przygotowywanie stroików i dekoracji z okazji świąt Wielkanocnych i Bożego Narodzenia. Łącznie te prace wykonywało 17 osób. W tej grupie 6 osób potrafi samodzielnie dobrać odpowiednie elementy i wykonać określony stroik wg przygotowanego wzoru. Osoby te potrafią również wykazać się kreatywnością przy projektowaniu stroików. Z pozostałej grupy - 3 osoby pracują przy słownym wsparciu terapeuty zaś 8 osób nie jest w stanie samodzielnie wykonać określonego projektu, jednak bardzo chętnie pomagają w przygotowywaniu poszczególnych elementów dekoracji i wykonują wszelkie prace pomocnicze. Postęp widoczny u 7 osób.

W 2017 roku 6 osób wymagało utrwalenia i ćwiczeń z zakresu szycia ręcznego. Postęp zauważono u jednej osoby, zaś 5 z nich nadal musi systematycznie ćwiczyć tę umiejętność.

3 osoby rozwijały technikę wyszywania na kanwie. 1 osoba na tyle opanowała technikę, że wymaga jedynie niewielkich wskazówek, natomiast 2 pozostałe nauczyły się jedynie wykonywać ścieg gobelinowy, ale nadal robią błędy i wymagają bardzo dużej pomocy.

8 osób pracowało na warsztaciku szwedzkim wykonując dywaniki. Jedna z tych osób opanowała technikę i jest w stanie samodzielnie utkać dywanik i go wykończyć. Jest to wyraźny postęp u tego uczestnika. 3 osoby nadal wymagają wskazówek instruktora ale pracują samodzielnie, zaś 4 osoby potrzebują ciągłej kontroli i pomocy terapeuty.

Wśród osób, które uczestniczyły w terapii w pracowni rękodzielniczo-krawieckiej w 2017 roku tylko 2 osoby były w stanie kształtować umiejętność obsługi maszyny do szycia. Jedna z nich dość dobrze opanowała obsługę maszyny, samodzielnie nawlecze nici, ustawi odpowiedni ścieg oraz uszyje proste elementy odzieży. Druga osoba potrafi jedynie szyć po prostej. U obydwu osób nastąpił postęp.

Uczestnicy w tym roku mieli okazję zapoznać się z nową techniką pracy wykorzystującą preparaty powertex, dzięki którym mogły powstać wyjątkowe i niepowtarzalne prace takie jak: anioły, rzeźby, bombki, choinki, misy i in. 16 osób

miało okazję zapoznać się z tą techniką. 9 osób na tyle opanowało to zadanie, że potrafiło pracować samodzielnie, jedynie przy słownym instruktażu terapeuty, 7 osób wymagało większej pomocy, ale byli w stanie wykonać niektóre etapy prac.

Pracownia artystyczno-introligatorska

Celom pracowni jest przygotowanie zawodowe i społeczne uczestników poprzez pracę dostosowaną do ich stopnia niepełnosprawności.

W 2017 roku w terapii zajęciowej prowadzonej przez pracownię artystyczno-introligatorską wzięło udział 21 uczestników, którzy nabyli podczas całorocznych zajęć poniższe umiejętności:

- Bindowanie: samodzielnie binduje materiały, w których znacząca jest kolejność stron potrafi 2 uczestników, osoby te posiadają umiejętność czytania i są uważne. Materiały nie wymagające zachowania kolejności, tj. zeszyty, notesy binduje samodzielnie 8 osób, z instruktażem 5 osób. Z pomocą zadanie to wykona 6 osób – postępu w tym zakresie dokonały 2 osoby.
- Laminowanie: samodzielnie laminują 3 osoby, z instruktażem 10 osób, pozostali uczestnicy nie opanowali tej umiejętności – postępu w tym zakresie dokonały 2 osoby.
- Galanteria papiernicza: samodzielnie wyrysuje siatkę i wykona opakowania kartonowe 2 osoby, z instruktażem 4 osoby, pomocy wymaga 6 osób, 9 osób nie potrafi wykonać tego zadania. Koperty składa i potrafi skleić prawidłowo 15 osób, pozostali nie potrafią – postępu w tym zakresie dokonały 3 osoby.
- Quiling samodzielnie wykonuje zwijanie i formowanie papierowych pasków 12 osób, pozostałe osoby nie potrafią prawidłowo wykonać tego zadania
- Narzędzia introligatorskie: gilotynę z instruktażem obsługuje 9 osób, z pomocą 4, pozostałe 8 osób nie używa gilotyny, natomiast nożami introligatorskimi samodzielnie posługuje się 5 osób, z instruktażem 4 osoby, pozostałych 12 osób nie używa w pracy noży - postępu w tym zakresie dokonały 2 osoby. Nożyczkami prawidłowo wycina po śladzie 13 osób, pozostałe osoby nie są w stanie wyciąć wzorów,

- Decoupage: samodzielnie zadanie to wykonają 4 osoby, z instruktążem 7, pomocy wymagają 3 osoby, umiejętności tej nie opanowało 7 osób – postępu w tym zakresie dokonało 5 osób. Podłoże pod decoupage zagruuntuje 18 osób, pozostali uczestnicy wykonują tylko prace szlifierskie papierem ściernym..
- Craie, zdobnicza technika postarzania przedmiotów: samodzielnie to zadanie wykonają 4 osoby, z instruktążem 3 osób, z pomocą 2 uczestników, pozostałych 7 nie opanowało tej umiejętności – postępu w tym zakresie dokonało 5 osób.
- Reliefy wypukłe – wykonuje 6 osób, pozostałe 15 osób nie opanowało tej umiejętności.
- Dekoracje świąteczne samodzielnie wykonają 2 osoby, z instruktążem i według wzoru 5 osób, poszczególne lub pojedyncze elementy dekoracji okolicznościowych wykona pozostałych 14 osób - postępu w tym zakresie dokonały 4 osoby.
- Kartki okolicznościowe czysto, starannie i samodzielnie wykonują 2 osoby, z instruktążem 7, pomocy wymagają 3 osoby, pozostałych 9 wykonuje to zadanie niestarannie – postępu w tym zakresie dokonało 5 osób.
- Papierowa wiklina – skręcać rurki z gazet potrafi 6 osób, 15 osób nie potrafi prawidłowo zwiącać papieru nawet przy pomocy instruktora. Wyplatać z papierowej wikliny potrafią 2 osoby, 19 osób nie opanowało tej umiejętności. 6 osób nie potrafi wykonać kótek z papierowej tutki, pozostałych 15 nie ma problemów z formowaniem i sklejanem kótek- postępu w tej czynności dokonało 6 osób.
- Powertex – nową technikę dekoratorską opanowało 14 osób na tyle, aby przy pomocy instruktora wykonać obraz, bombkę, płaskorzeźbę i inne małe formy artystyczne. Pozostałych 7 osób nie opanowało tej techniki.

Podczas rehabilitacji zawodowej w pracowni artystyczno-introligatorskiej jest prowadzona również rehabilitacja społeczna, oparta na współpracy w grupie, prawidłowym zachowaniu, wzajemnej pomocy, szacunku, kształtuje się normy

współistnienia społecznego i inne, pożądane cechy pracownicze.

Pracownia stolarsko-ślusarska

Podstawowymi celami w zakresie rehabilitacji zawodowej w Pracowni stolarsko-ślusarskiej są:

- przestrzeganie i stosowanie zasad bhp,
- rozbudzanie zainteresowań pracami stolarsko-ślusarskimi,
- nauka posługiwania się narzędziami stolarsko-ślusarskimi oraz wykonywanie prac,
- kształtowanie odpowiedzialności w pracy.

W 2017 roku w zajęciach Pracowni uczestniczyło 21 osób.

Realizowanie celów odbywa się poprzez wykonywanie określonych wyrobów, a poszczególne etapy procesu technologicznego umożliwiają opanowanie i zrealizowanie założeń programowych:

1. Operowanie fachowym nazewnictwem narzędzi oraz czynności: umiejętność tę w pełni opanowały 3 osoby. Pozostałe osoby znają część nazw, bądź używają ich nieadekwatnie. W tym zakresie postęp widoczny u 13 osób.
2. Wyglądanie powierzchni drewna przy użyciu materiałów ściernych: samodzielnie wykonuje to zadanie 6 osób, z instruktążem 11 uczestników, a z pomocą instruktora 4 uczestników. Zauważalne postępy przy wykonywaniu tej czynności u 15 osób.
3. Umiejętność posługiwania się ręcznymi narzędziami takimi, jak pilnik, piła, młotek, dłuto: samodzielnie czynności te wykonuje 2 uczestników. Przy instruktążu słownym potrafi te czynności wykonać 7 osób. 8 osób potrzebuje pomocy instruktora, natomiast 4 uczestników nie opanowało tych umiejętności. Większej sprawności i umiejętności nabrało 13 osób.
4. Praca z użyciem sprzętu elektrycznego takiego, jak wiertarka, szlifierka stołowa, wyrzynarka, wycinarka: samodzielnie w stopniu dobrym urządzeń tych używają 2 osoby, z instruktążem słownym 3 osoby, z pomocą instruktora 7 osób, 9 osób nie jest w stanie używać tych urządzeń. W tym zakresie duże postępy widoczne u 11 osób.

5. Rzeźbienie prostych figur: samodzielnie 1, z instruktazem słownym 1 osoba, z pomocą instruktora 6 osób, 13 osób nie potrafi tego dokonać. Postępy widoczne u 5 osób.
6. Wypalanie w sklejce metoda pirografii: samodzielnie 2 osoby, z instruktazem słownym 13 osób, z pomocą 5 osób, 1 osoba nie potrafi tego dokonać. Przy wykonywaniu obrazów na sklejce postęp poczyniło 11 osób.
7. Wykonywanie określonego wyrobu z uwzględnieniem etapów procesu technologicznego: samodzielnie 2 osoby, z instruktazem słownym 7 osób, z pomocą instruktora 10 osób, nie jest w stanie wykonać 7 osób. Przy kompletnym wykonaniu wyrobu postęp widoczny u 4 osób.

Pracownia witrażu

Pracownia Witrażu, ma za zadanie wyposazenie uczestników w umiejętność prawidłowej i bezpiecznej pracy ze szkłem w procesie jego obróbki, jak również sprawnego posługiwania się specjalistycznymi narzędziami i sprzętem. Treningi w tym obszarze należą do zajęć o wysokim stopniu trudności (dobór faktury i koloru szkła, odwzorowanie szablonu, wycinanie wzorów w szkłe za pomocą noża witrażowego, dopasowywanie elementów przy pomocy szlifierki elektrycznej, precyzyjne oklejanie szkielec taśmą miedzianą, cynowanie i łączenie elementów z użyciem lutownicy), nie wykluczając jednak możliwości opanowania przez podopiecznych wszystkich technik w tym zakresie. Kolejno następujące po sobie działania, mające na celu tworzenie form witrażowych, stymulują u podopiecznych funkcje poznawcze i pozwalają na zapamiętywanie i odtwarzanie rutynowych czynności i schematów. Zabiegi tego rodzaju mają na celu ukształtowanie poczucia odpowiedzialności za bezpieczeństwo własne i innych, oraz powierzone obowiązki i narzędzia a także uczenie racjonalnego i ekonomicznego wykorzystywania materiałów. Zadaniem pracowni jest również rozwijanie poczucia piękna i estetyki oraz wdrażanie do projektowania i realizowania własnych pomysłów.

W roku 2017 w pracowni Witrażu było 21 uczestników. Wszyscy uczestnicy zostali wyposażeni w niezbędną wiedzę dotyczącą prawidłowej i bezpiecznej pracy ze

szkłem, szlifierką elektryczną, lutownicą oraz poznali technikę wykonywania witrażu.

Zadaniem programowym było:

1. Projektowanie własnych pomysłów- tę czynność opanowało 7 osób, 2 osoby poczyniły postęp w tym zakresie.

2. Kształtowanie umiejętności cięcia szkła – 18 osób opanowało umiejętność wycinania szkła, w tym 6 osób skomplikowane wzory, 5 osób proste wzory, 7 osób przecnie szkło na połowę, 3 osoby nie opanowały zadania programowego - 5 osób poczyniło postęp w tej czynności.

3. Szlifowanie - 19 osób radzi sobie ze szlifowaniem, 9 osób bardzo dobrze, 10 osób potrzebuje pomocy podczas wykonywania tej czynności, 2 osoby nie opanowały tej umiejętności - 5 osób poczyniło postęp.

4. Oklejanie szkiełek taśmą Tiffaniego - 17 osób jest w stanie okleić szkło taśmą, w tym 8 osób radzi sobie z oklejaniem skomplikowanych wzorów, 6 osób oklei taśmą szklane kółka, 3 osoby nie opanowały zadania programowego - 5 osób poczyniło postęp.

5. Cynowanie-13 osób radzi sobie z cynowaniem samodzielnie, 5 osób potrzebuje niewielkiej pomocy, 3 osoby nie opanowały tej umiejętności - 4 osoby poczyniły postęp.

6. Łączenie elementów- 7 osób samodzielnie połączy elementy, 10 osób potrzebuje niewielkiej pomocy, 4 osoby nie opanowały tej umiejętności - 4 osoby poczyniły postęp w tej czynności.

7. Patynowanie- tę umiejętność opanowało 17 uczestników , 4 osoby nie opanowały tej umiejętności ,4 osoby poczyniły postęp w tym zakresie.

8. Rozpoznawanie faktur szkła – 7 osób bezbłędnie rozpoznaje faktury szkieł, 5 osób jest w stanie rozpoznać je z podpowiedzią instruktora, natomiast 9 osób nie opanowało tej umiejętności.

9. Wytwarzanie i mocowanie zawieszek oraz elementów dekoracyjnych – 5 osób samodzielnie przygotowuje materiał, wytworzy zawieszkę i zamocuje

wg wcześniejszych ustaleń, 8 osób tylko przygotowuje materiał i z pomocą instruktora wytworzy zawieszkę, 8 osób nie opanowało tego zadania.

Systematycznie bierzemy udział w ogólnopolskich konkursach.

W czasie realizacji zadań programowych 2 osoby wykazały się wyjątkową twórczością artystyczną w związku z czym ich praca wzięła udział w konkursie podczas Festiwalu Osób Niepełnosprawnych Fart w Bydgoszczy. Inspiracją do twórczych działań były słowa Świętego Brata Alberta " Powinno się być dobrym jak chleb" . Prace wykonywane są również na specjalne zamówienia osób, szczególnie ceniących sobie rękodzieło szklane.

Pracownia podtrzymywania umiejętności szkolnych

Pracownia powstała w 2013 r. Trudności natury percepcyjnej często uniemożliwiają zdolność do nauki czytania, pisania, do wykonywania zadań manipulacyjnych. Celem pracowni jest wyrównywanie braków w zakresie intelektualnym i manualnym uczestników.

W roku 2017 w pracowni było 17 uczestników. Wszyscy uczestnicy zostali wyposażeni w niezbędną wiedzę dotyczącą bezpiecznej pracy z oprzyrządowaniem.

Założenia zostały zrealizowane, a zadaniem programowym było:

1. Opanowanie umiejętności czytania – 11 osób potrafi czytać całe zdania. W tym 10 osób opanowało czytanie ze zrozumieniem, a u 1 osoby nastąpił regres tej umiejętności. 1 czyta tylko proste wyrazy. Natomiast 6 osób w ogóle nie opanowało zadania programowego, ponieważ to zadanie przekraczało ich możliwości intelektualne. 7 osób poczyniło postępy w czytaniu.

2. Umiejętność pisania na poziomie opanowania pisania ze słuchu i z pamięci, przyswoiło 11 osób, w tym u 1 osoby nastąpił znaczny regres tej funkcji. 4 osoby potrafią pisać poszczególne litery, pełne imię, oraz inicjały, 2 uczestników nie opanowało umiejętności pisania. Postęp poczyniło 5 osób.

3. Umiejętność orientowania się czasie opanowało 9 osób na poziomie znajomości określeń czasowych i umiejętności posługiwania się zegarem, 3 osoby odczytały godzinę i znały określenia czasowe. 5 osób potrafiło tylko rozpoznać porę dnia.

Postęp poczyniło 5 osób.

4. Elementy treningu ekonomicznego - 6 osób potrafi rozpoznać wszystkie pieniądze i prawidłowo je wartościować, również 6 osób potrafi rozpoznawać nominały, ale ma problem z ich wartościowaniem, 2 uczestników rozpoznaje niektóre pieniądze. 3 osoby nie opanowały tej umiejętności ze względu na ograniczenia intelektualne. Postęp poczyniły 4 osoby.

5. Wykonywanie ozdobnej biżuterii - samodzielnie, cały projekt potrafi wykonać tylko 1 osoba, 7 uczestników z pomocą wykona naszyjnik, czy bransoletkę. Pomoc ta dotyczy przygotowania materiałów, łączeń do zapięć, czy też pracy z klejem cyjanopaniem. 7 osób z pomocą instruktora nawleka koraliki na żyłkę. 2 osoby nie opanowały zaplanowanych czynności. Praca podczas tworzenia biżuterii wymaga wielu precyzji i cierpliwości. Każdy z uczestników w swoim tempie pracy i możliwości manualnych potrafił od początku do końca zrealizować powierzone zadanie. Postęp poczyniły 4 osoby.

6. Umiejętności liczenia, czyli dodawania i odejmowania, mnożenia w dużym zakresie opanowało 7 osób, 4 osoby potrafią liczyć płynnie w zakresie do 20-sta (dodawać, odejmować i mnożyć). Tylko 3 osoby liczą szeregowo do 10-ciu (1,2,3,4.....). Natomiast 3 osoby nie opanowały żadnej umiejętności liczenia ze względu na duże braki intelektualne. Dwie osoby poczyniły postęp.

7. Umiejętności ćwiczeń grafomotorycznych i wypełniania konturu różną techniką – Ćwiczenia grafomotoryczne służą umiejętności posługiwania się płynnie linią prostą i łamaną, natomiast wypełnianie konturu rysunku uwzględnia różną technikę wykonania, co pozwala stopniować trudność zadania. 8 osób samodzielnie wykona zadanie i wypełni kontur rysunku dowolną techniką. 2 osoby z pomocą wykonają zadanie grafomotoryczne i wypełnią kontur rysunku dowolną techniką. 6 osób nie wykona zadania grafomotorycznego; ale wypełnia kontur rysunku tylko prostą techniką, np. kredkami. Natomiast 1 osoba w ciągu roku nie opanowała zadania zarówno w pełni jak i w połowie. Postęp poczyniło 7 osób.

8. Wykonywanie zadań na spostrzeganie [puzzle i wykreślanki] – Percepcja

wzrokowa, umiejętność spostrzegania jest ważną funkcją dla organizmu, którą należy trenować. Wszelkie braki mogą być spowodowane problemem zdrowotnym, który udaje się nam zauważyć podczas wykonywania tych zadań, np. pogarszający się wzrok, korekta okularów. Dlatego w tej pracowni ważne jest wyrównywanie braków i ich kompensacja. 6 osób potrafi samodzielnie ułożyć złożone puzzle i znajdzie wszystkie wyrazy w wykreślance. 4 osoby samodzielnie wykonują tylko jedno z zadań programowych. 2 osoby z pomocą instruktora ułożą nieskomplikowane puzzle i z pomocą znajdą niektóre wyrazy. 5 osób nie jest w stanie zrealizować żadnego z zadań programowych. Postęp poczyniły 4 osoby.

Arteterapia jest kolejną ważną formą rehabilitacji. W rewalidacji przez sztukę głównym celem jest przygotowanie osób niepełnosprawnych do kontaktu z dziełami sztuki, szacunku do nich i odpowiedniego ich odbioru z ukierunkowaniem na własne twórcze działanie. Kontakt ze sztuką pomaga w rozumieniu i przeżywaniu świata, otwiera psychikę na wrażenia wzrokowe i słuchowe oraz prowokuje do marzeń.

W dniu 20.04.2017 roku odbył się XVIII przegląd twórczości osób niepełnosprawnych "Mój świat- moje życie" w Centrum Kultury Browar "B". W tym roku nasza grupa teatralna "Wesołe Bractwo" przygotowała przedstawienie zatytułowane "Mam Talent". Widzowie mogli wysłuchać występu wokalnego w wykonaniu naszego podopiecznego. Inny uczestnik prezentował znajomość kalendarza na dany rok, a kolejny grał znane utwory na keyboardzie. Widzowie podziwiali również tężyznę fizyczną i zwinność naszych uczestników. W przedstawieniu nie zabrakło żartu i autoironii, co owocowało salwami śmiechu ze strony publiczności.

Prezentacje mają charakter integracji środowisk osób niepełnosprawnych. Stanowią również formę terapii przez sztukę i kształtują pozytywny wizerunek osób z niepełnosprawnością. Służą wymianie doświadczeń między opiekunami i terapeutami, jak też rozwijają zainteresowania i umiejętności osób niepełnosprawnych.

Dnia 17.05.2017 roku w Centrum Kultury "Browar B" odbył się finał IV Amatorskiego Turnieju Tańca pt. "Z tańcem przez świat" zorganizowanego przez Pracowników Socjalnych Osiedlowej Sekcji Pomocy Społecznej "Śródmieście" Miejskiego Ośrodka Pomocy Rodzinie we Włocławku.

Tematyka tegorocznego turnieju nawiązywała do tradycyjnych tańców narodowych różnych krajów. W turnieju udział wzięły grupy taneczne i soliści z różnych placówek.

Warsztat Terapii Zajęciowej reprezentowało trzech uczestników, którzy wykonali tradycyjny grecki taniec do ścieżki dźwiękowej z filmu "Grek Zorba".

W przerwie pokonkursowej zgromadzonej publiczności zaprezentowały się debiutujące formacje taneczne i soliści. Na koniec wszyscy uczestnicy turnieju mieli okazję zaprezentować się na scenie we wspólnym układzie tanecznym.

W dniu 20.06.2017 roku w Centrum Kultury "Browar B" odbył się finał konkursu plastycznego pt. "KOLOROWY ŚWIAT". Pomysłodawcami a zarazem organizatorami konkursu byli Pracownicy socjalni Osiedlowej Sekcji Pomocy Społecznej "Śródmieście" Miejskiego Ośrodka Pomocy Rodzinie we Włocławku.

Konkurs kierowany był do placówek opiekuńczych i terapeutycznych znajdujących się w centrum naszego miasta. Każdy z uczestników konkursu miał stworzyć pięć szablonów służących do relaksującego kolorowania.

Warsztat Terapii Zajęciowej przy Polskim Związku Niewidomych we Włocławku reprezentowało dwoje uczestników którzy zdobyli wyróżnienie w konkursie.

W dniu 21.06.2017 roku w Aleksandrowie Kujawskim w stylowej "Sali Restauracyjnej" Dworca PKP odbyła się uroczysta gala finału I Konkursu Twórczości Poetyckiej Osób Niepełnosprawnych "Na Skrzydłach Aleksandrowa" 2017 zorganizowanego przez Warsztat Terapii Zajęciowej w Aleksandrowie Kujawskim. W czasie trwania gali twórcy prezentowali swoje utwory. Galę uświetnił koncert poezji w wykonaniu Jerzego (Juniora) i jego syna Krzysztofa Stachurów.

Konkurs miał na celu rozwijanie pasji poetyckich i kształtowanie

indywidualnego warsztatu pisania przez osoby niepełnosprawne, dawał możliwość prezentacji poezji własnej uczestników dla szerszej publiczności jak też werbalizację uczuć i rozwijanie wrażliwości poetyckiej twórców. Konkurs upamiętniła antologia w której zostały wydrukowane utwory laureatów oraz uczestników.

Dwa utwory autorstwa naszej uczestniczki zdobyły wyróżnienie w konkursie.

W dniach 6-8 września 2017 roku w Brodnicy odbył się XX Jubileuszowy Ogólnopolski Festiwal Artystyczny Osób Niepełnosprawnych "Otwórzmy serca dla Niepełnosprawnych Artystów". Było to święto piosenki, teatru i tańca. W festiwalu wzięło udział wielu solistów i grup artystycznych z całej Polski. Zmagania konkursowe trwały dwa dni. Trzeciego dnia odbył się koncert galowy – dla najlepszych artystów festiwalu. Do koncertu galowego jury festiwalu zakwalifikowało naszego uczestnika.

Poza zmaganiem konkursowym, festiwalowi towarzyszyły liczne atrakcje. Zaproszeni artyści uczestniczyli w polowej Mszy Świętej, dyskotekach, jak też podziwiali piękno pojezierza brodnickiego.

W tym roku po raz szósty Fundacja "Wiatrak" zaprosiła osoby z niepełnosprawnościami do udziału w Festiwalu, który jest szansą dla nich na artystyczny rozwój. Zasięg konkursu był ogólnopolski a uczestnicy zgłaszali swoje prace w siedmiu kategoriach: plastycznej, fotograficznej, rękodzieła, twórczości literackiej, tanecznej, teatralnej i muzycznej. Inspiracją dla twórczych działań były słowa Świętego Brata Alberta "Powinno się być dobrym jak chleb". Temat tegorocznego konkursu nawiązywał do trwającego w Kościele Roku Świętego Brata Alberta.

Uczestnik Warsztatu Terapii Zajęciowej przy Polskim Związku Niewidomych w kategorii rękodzieła zdobył wyróżnienie za pracę pt. "*Anioł Dobroczynności*".

Arteterapia przynosi ogromne korzyści osobom niepełnosprawnym i stanowi też formę ułatwiającą integrację społeczną.

Terapia ruchem prowadzona w warsztacie terapii zajęciowej ma na celu poprawę ogólnej sprawności ruchowej i kondycji fizycznej. Wychowanie fizyczne

opiera się na czterech zakresach oddziaływań. Są to: kompensacja, korektura, usprawnianie, dynamizowanie. Kompensacja jest właściwie całym systemem zastępczym, wyrównującym brak jednego analizatora przez pozostałe. W ruchu i działaniu rozwija się system kompensacyjny pozwalający np. niewidomemu, opierając się na wciąż rosnących doświadczeniach, na przeprowadzenie analizy i syntezy zjawisk z otaczającego świata. Korektura to nie tylko usuwanie wad postawy powstałych najczęściej w następstwie uszkodzeń sensorycznych (u niewidomych brak kontroli własnej sylwetki), a w przypadku deformacji somatycznych w wyniku indywidualnych prób przystosowania do życia organizmu. Korektura to również eliminowanie błędnych nawyków ruchowych i wyuczenie takich, które będą ekonomiczne, estetyczne, ułatwiające poruszanie się oraz przystosowanie do nowych warunków życia.

Usprawnianie wiąże się ściśle z korekturą. Poprzez podnoszenie sprawności uzyskuje się cele zawarte w korekturze, głównie w zakresie zaradności osobistej w pokonywaniu przeszkód naturalnych. Usprawnianie to także wyuczenie szeregu umiejętności pozwalających na spędzanie wolnego czasu w środowisku rówieśniczym, w gronie rodzinnym itp. Jest to ważne zadanie w procesie integracji społecznej. Dynamizowanie polega na wyzwaniu potencjalnej potrzeby ruchu z uwzględnieniem psychofizycznych potrzeb wychowania. Działania te są realizowane poprzez szereg możliwości. Są to: gimnastyka, zabawy i gry, elementy współzawodnictwa sportowego itp. Ćwiczenia prowadzone są na sali rehabilitacyjnej, w parku oraz na stadionie.

Stowarzyszenie Sportowe Niepełnosprawnych „Eurointegracja” po raz kolejny zostało współorganizatorem czwartej już „Olimpiady Hefajstosa”, w której wzięli udział uczestnicy WTZ.

Olimpiada, która odbyła się 10 czerwca, miała na celu rozpowszechnienie idei „sportu dla wszystkich”, aktywizację środowisk niepełnosprawnych, propagowanie ruchu jako formę relaksu psychicznego i fizycznego oraz popularyzację idei olimpijskiej.

Olimpiada była spotkaniem sportowym wszystkich osób niepełnosprawnych z Włocławka i gmin ościennych. Była świętem osób niepełnosprawnych, którzy tego dnia mogli zmierzyć się z własnymi możliwościami i razem się bawić.

Warsztat Terapii Zajęciowej przy Polskim Związku Niewidomych we Włocławku reprezentowało dziesięcioro zawodników, którzy za udział i zwycięstwo otrzymali medale, puchary oraz dyplomy.

W dniu 25 listopada 2017 roku Włocławskie Stowarzyszenie Sportowe Niepełnosprawnych "Eurointegracja" Włocławek zorganizowało "X Piracki Turniej Integracyjny – Sportowy Osób Niepełnosprawnych" dla osób niepełnosprawnych miasta Włocławek.

Warsztat Terapii Zajęciowej przy Polskim Związku Niewidomych we Włocławku reprezentowało dziewięcioro zawodników (ośmiu mężczyzn i kobieta) w dwóch kategoriach sportowych: w grupie trzeciej oraz piątej - przeznaczonej dla zawodników ociemniałych i słabowidzących. Nasi reprezentanci otrzymali medale, puchary oraz nagrody rzeczowe – ramki na zdjęcia.

Integracja społeczna realizowana jest w różnych formach: wycieczki, spotkania integracyjne i okolicznościowe, udział w wystawach, wyjścia do teatru i kina. Wycieczki mają charakter edukacyjny, krajoznawczy i rekreacyjny. Spotkania integracyjne stanowią okazje do wspólnej zabawy, ale też do zdobywania umiejętności zawierania i utrzymywania znajomości czy usprawniania form komunikacyjnych. Spotkania odbywają się z zaprzyjaźnionymi placówkami, które skupiają osoby niepełnosprawne.

W dniu 08.02.2017 roku uczestnicy Warsztatu Terapii Zajęciowej obejrzeni występ recytatorski – wokalny oraz taneczny przygotowany przez dzieci ze świetlicy "Zachęta". Przedstawienie dostarczyło wielu miłych wrażeń naszym podopiecznym. Po zakończonym występie dzieci zostały zaproszone na słodki poczęstunek przygotowany przez naszych uczestników oraz bliżej zapoznały się z działalnością Warsztatu.

10 kwietnia WTZ odwiedził teatr Tomcio z Nowego Sącza. Aktorzy teatru

przygotowali spektakl kukielkowy pt. "Czterej muzykanci z Bremy".

Spektakl opowiadał o czwórce przyjaciół – psie Brysiu, kocie Mruczku, kogucie Kogucińskim i osle Klapouchu, którzy założyli Stowarzyszenie Niepotrzebni. Każde z tych zwierząt służyło kiedyś człowiekowi, ale kiedy stali się chorzy, słabi lub starzy zostali wypędzeni i musieli radzić sobie sami. Pewnego dnia czwórka przyjaciół natknęła się w lesie na Janka - sierotę, który pracował u kowala, ale ten wyrzucił go bo za mało pracował, a za dużo jadł. Janek dołączył do grupy przyjaciół. Zaproponował, aby wszyscy poszli do domu policjanta ponieważ jego żona ma dobre serce i na pewno da im jeść i nie wywuci ich. Podchodząc pod dom policjanta wszyscy zorientowali się, że w domu policjanta są złodzieje. Piątka przyjaciół narobiła takiego hałasu, że złodzieje myśleli, że "same diabły do domu przyszły" i uciekli. Niestety, policjant i jego żona nie chcieli słuchać wyjaśnień grupy przyjaciół, a że po drodze natknęli się również na Wojtka - parobka postanowili zamknąć wszystkich i prosić sędziego, by ten rozstrzygnął, kto mówi prawdę. Następnego dnia odbył się sąd. Każdy z bohaterów opowiedział sędziemu historię swojego życia. Na koniec – Janek. Jego opowieść tak chwyciła za serce policjanta i jego żonę, że wzięli chłopca za syna, a też zwierzęta znalazły u nich dom. Do kradzieży przyznał się Wojtek i Grzesiek, ale policjant upomniawszy, puścił ich wolno.

To przedstawienie to kolejny z elementów arteterapii, która od lat jest jedną z form sto rehabilitacji w naszym Warsztacie.

W dniach 22-26.05.2017 roku odbyła się 5-dniowa wycieczka do Ustronia Morskiego, do Ośrodka Lecznico – Rehabilitacyjnego Polskiego Związku Niewidomych „Klimczok”.

„Klimczok” w Ustroniu Morskim położony jest we wschodniej części miejscowości Ustronie Morskie, zaledwie 150 metrów od morza. Teren Ośrodka zagospodarowany jest urozmaiconą roślinnością zieloną wspomagającą relaks i wypoczynek. W pobliżu Ośrodka jest zejście na plażę przystosowane dla osób niepełnosprawnych. Ośrodek specjalizuje się w rehabilitacji osób niepełnosprawnych

szczególnie niewidomych i niedowidzących. Znajdują się tu udogodnienia dla osób niepełnosprawnych m.in.: rozwiązania kolorystyczne (oznakowania pierwszego i ostatniego stopnia schodów w kolorze żółtym; kontrastowe oznakowanie korytarzy itp.), barieryki prowadzące na ciągach komunikacyjnych, oznakowania brzojlowskie drzwi ogólnego przeznaczenia oraz gabinetów medycznych, oznakowania wypukłe drzwi, miękkie obicia niebezpiecznych elementów chroniących przed uszkodzeniem ciała; podjazdy itp. Ośrodek składa się z jednego 4 kondygnacyjnego budynku, wyposażonego w windę z funkcją mówiącą. Na miejscu znajdują się: stołówka (z możliwością korzystania z różnych diet), kawiarnia, sale do rehabilitacji oraz wykładowe (z tablicą suchościeralną, ekranem i projektorom multimedialnymi oraz sprzętem audio-video), baza zabiegowa (z takimi zabiegami jak: masaż leczniczy, magnetronia, diadynamia, okłady borowinowe, lampa solux, masażer stóp, ugi), sala gimnastyczna (wyposażona m.in. w taki sprzęt jak: bieżnia, rowerki treningowe, orbiterki, fotel do usprawniania kończyn dolnych, drabinki, materace, suchy basen z piłeczkami, piłki lekarskie, tablica do ćwiczeń rąk dzieci), dyżurka lekarsko-pielęgniarska z całodobową opieką medyczną, kawiarenka internetowa z biblioteką, w której znajduje się bogaty zbiór książek mówionych (w formie elektronicznej), z możliwością nagrywania na nośniki elektroniczne osób przebywających w Ośrodku. W Ośrodku znajduje się również biblioteka z książkami w brzojlu oraz książkami czarnodrukowymi. "Klimczok" posiada 2 i 3 osobowe pokoje z pełnym węzłem sanitarnym, które dostosowane są dla potrzeb osób niepełnosprawnych. Pokoje są w pełni umeblowane i posiadają dodatkowo: telewizor, radio, czajnik bezprzewodowy, talerzyki, szklanki, sztuce. W obiekcie jest możliwość korzystania z bezprzewodowego dostępu do internetu.

Ośrodek wyróżniony został Certyfikatem Ośrodka Przyjaznego Osobom Niepełnosprawnym.

Dnia 23.05.2017 roku nasi podopieczni mogli ponownie podziwiać piękno ogrodów w Dobrzycy, tym razem, w ich wiosennej odsłonie.

Ogrody Tematyczne Hortulus w Dobrzycy zostały założone w 1992 roku. Ich

realizacja wciąż trwa. Obecnie do zwiedzania dostępnych jest 28 różnych ogrodów tematycznych. Łącznie zgromadzonych jest ponad 6 tysięcy gatunków i odmian roślin, w tym gatunki egzotyczne oraz unikalne. Ogrody znajdują się w wyjątkowo ciepłej strefie klimatycznej 7b, gdzie zimy są łagodne i występuje dużo więcej opadów niż w innych rejonach kraju. Ogrody zostały wielokrotnie nagrodzone, m.in. przez Polską Organizację Turystyczną. Powierzchnia ogrodów to ponad 4 ha. Istotą tych ogrodów jest pokazanie układu roślin w kompozycjach ogrodowych i ich zastosowanie w poszczególnych ogrodach (stąd brak tabliczek z nazwami). Zwiedzanie Ogródów Hortulus, poza oczywistym kontaktem z przyrodą, dostarcza doznań natury estetycznej i duchowej. Dlatego, też ogrody są podzielone tematycznie. Są wśród nich klasyczne, jak: japoński, francuski, śródziemnomorski, oraz te związane ze środowiskiem: ogród kamienny, skalny i wodny. Są też ogrody użytkowe, jak zielony, czy warzywny. Dużą grupę stanowią ogrody zmysłów, zaprojektowane w stylu angielskim. Wśród nich są te, które pobudzają głównie wzrok – to ogrody barw: biały, niebiesko-żółty, lila-róż, purpury i ognia, słoneczny oraz ogród cienia. Inne należą do grupy ogrodów zmysłu powonienia. Majstersztykiem w tej grupie jest ogród pachnący, w którym zgromadzono rośliny o wonnych kwiatach, liściach, pędach a nawet korzeniach. W tej grupie ogrodów są też trzy różne ogrody zielone oraz wspaniałe rosarium, bardzo atrakcyjne szczególnie w okresie letnim. Ciekawą grupę stanowią ogrody dźwięku (zmysłu słuchu), w których gra cisza..., szelest..., szum.... To ogród traw oraz ogród wodny. Wśród tych wszystkich ogrodów Hortulusa można znaleźć ten, który bliski jest naszemu sercu i jakim chcielibyśmy otaczać się na co dzień. Trudno jest sobie taki wyobrazić komuś, kto nigdy nie miał kontaktu z naszymi ogrodami. Zwiedzanie ogrodów tematycznych daje możliwość konfrontacji naszych pragnień i oczekiwań względem własnego ogrodu z rzeczywistością. To również wspaniałe miejsce na wycieczkę dla tych, którzy nie mają własnego ogrodu, możliwość relaksu i odpoczynku w obcowaniu z przyrodą. Ogrody są jak obrazy ciągle malowane, zmieniają się w zależności od pory roku, czy pogody i zawsze są atrakcyjne.

Na terenie ogrodów znajdują się również grotta, jaskinia, platforma widokowa oraz liczne elementy małej architektury: mosty, pergole, trejáže, fontanny, rzeźby.

Następnego dnia odbyła się wycieczka do Kołobrzegu. Nasi uczestnicy mogli skorzystać z uroków kołobrzieskiego molo i nadmorskiej promenady. Tego dnia, w kawiarence Ośrodka, odbył się również koncert regionalnego zespołu folklorystycznego – "Dygowianki".

Dnia 25.05.2017 roku w godzinach popołudniowych na terenie Ośrodka odbył się konkurs pt. "Mam talent", w którym liczny udział wzięli nasi uczestnicy. Nasi podopieczni prezentowali swoje talenty wokalne, taneczne oraz niezwyklej znajomości kalendarza. Zgromadzona publiczność była pod dużym wrażeniem. Wszyscy biorący udział w zabawie otrzymali pamiątkowe dyplomy i maskotki.

Przez prawie cały czas naszego pobytu w Ustroniu Morskim towarzyszyła nam piękna pogoda co sprzyjało spacerom po ustrońskich plażach i nadmorskiej promenadzie. Nasi uczestnicy relaksowali się także w trakcie, tak przez nich lubianych, wieczorków tanecznych organizowanych w kawiarence Ośrodka.

Uczestnicy wrócili wypoczęci i gotowi do dalszej pracy.

W dniu 10.07.2017 roku uczestnicy Warsztatu Terapii Zajęciowej przy PZN we Włocławku odwiedzili nowo powstałą w naszym mieście Papugarnię "Kakadu". Jest to szczególne miejsce, gdzie papugi latają swobodnie, nie są zamknięte w klatkach, można je nakarmić, głaskać, sfotografować. W "Kakadu" nasi podopieczni poznali osiem gatunków papug, które "mówią", śpiewają i szukają zabawy. Przebywając z nimi, doświadczyli towarzyskiego usposobienia tych niezwyklej ptaków, które są miłe i bardzo mądre.

W dniu 04.10.2017 roku uczestnicy Warsztatu Terapii Zajęciowej przy Polskim Związku Niewidomych we Włocławku obejrzeni przedstawienie teatralne wystawione przez aktorów teatru Baj Pomorski w Toruniu.

Wydana w 1865 roku „Alicja w Krainie Czarów” należy do kanonu światowej literatury. Przez lata poruszała wyobraźnię setek tysięcy dzieci na całym świecie. Tytułowa bohaterka zapada w sen i wpada do króliczej nory. Od tego momentu

zaczynają się jej przygody w tajemniczym świecie pełnym absurdów, paradoksów oraz groteskowych postaci. Spotyka Kapelusznika, Kota z Cheshire czy Księżną. Pije herbatę w trakcie szalonego podwieczorku. Na przemian rośnie i maleje. Próbuje rozwiązać nielogiczne zagadki. W końcu staje przed sądem jako świadek w sprawie pewnej kradzieży...

Powieść do dzisiaj zachwyca barwnością języka, plastycznymi wizjami. Narosło wokół niej mnóstwo interpretacji nawiązujących m.in. do psychoanalizy! Tłumacz Maciej Słomczyński zaznaczał, że „jest to zapewne jedyny wypadek w dziejach piśmiennictwa, gdzie jeden tekst zawiera dwie zupełnie różne książki: jedną dla dzieci i drugą dla bardzo dorosłych”.

Toruński spektakl Marka Ciunela pokazał podróż Alicji w głąb samej siebie – jej stopniowe dojrzewanie, odkrywanie własnej tożsamości, ścieranie się z kolejnymi przeciwnościami absurdalnego świata. Przedstawienie rozgrywało się w barwnej, plastycznej scenografii autorstwa Sebastiana Łukaszuka.

Po przedstawieniu uczestnicy pod opieką instruktorów udali się na zwiedzanie Torunia i spożyli posiłek w miejscowych restauracjach. Wycieczka zakończyła się wspólnym zdjęciem przy pomniku Mikołaja Kopernika.

Istotne dla integracji społecznej są również kiermasze prac uczestników Warsztatu. Organizowane są dwukrotnie w ciągu roku: z okazji Wielkanocy i Bożego Narodzenia. Kiermasze kierowane są do szerszej społeczności lokalnej w celu rozpowszechnienia umiejętności i zdolności artystycznych osób niepełnosprawnych. Wpływa to ogólnie na poprawę wizerunku niepełnosprawnych w społeczeństwie. Dla samych uczestników kiermasze stanowią również ważne wydarzenie. Są one okazją do pochwalenia się swoimi efektami terapii zajęciowej, stanowią motywację do dalszego kształtowania i rozwijania swoich umiejętności. Widząc zachwyt lub zainteresowanie w oczach innych czują się potrzebni i docenieni. Prace uczestników będące efektem terapii zajęciowej reprezentują placówkę i ich twórców podczas kiermaszy organizowanych w naszym mieście.

W czerwcu prace uczestników wystawiane były podczas Jarmarku Rozmaitości

w trakcie Dni Włocławka dla licznej społeczności naszego miasta.

W grudniu prace uczestników prezentowane były w Zakładzie Ubezpieczeń Społecznych z okazji Dnia Osób Niepełnosprawnych.

Z okazji Świąt Wielkiej Nocy oraz Bożego Narodzenia prace naszych uczestników wystawiane były również we Włocławskim Muzeum Etnograficznym oraz podczas jarmarku organizowanego przez Urząd Miasta Włocławek.

W ramach kultywowania tradycji organizowane są różne imprezy okolicznościowe.

Dnia 19.01.2017 r. Uczestnicy Warsztatu Terapii Zajęciowej przy PZN we Włocławku zaprezentowali swoim najbliższym widowisko o Bożym Narodzeniu wzorowane na średniowiecznych misteriach franciszkańskich, których nazwa wywodzi się od staropolskiego słowa *jaśło* oznaczającego źłób. Atmosfera była podniosła i uroczysta a rodzice nie ukrywali wzruszenia.

Po przedstawieniu rodzice zostali zaproszeni na poczęstunek.

W dniu 31.01.2017 roku uczestnicy Warsztatu Terapii Zajęciowej przy PZN we Włocławku zostali zaproszeni na bal karnawałowy zorganizowany przez zaprzyjaźniony z naszą placówką Środowiskowy Dom Samopomocy mieszczący się na ul. Zapiecek. Wspólna zabawa przy dźwiękach ulubionych utworów muzycznych sprzyjała umacnianiu więzi między uczestnikami oraz nawiązywaniu nowych znajomości. Zorganizowane przez gospodarzy zabawy i konkursy karnawałowe dostarczyły uczestnikom wielu radosnych przeżyć sprzyjających wspólnej integracji. Zabawa zakończyła się wyborem *Króla i Królowej Balu* – oba te tytuły przypadły w udziale naszym podopiecznym a głównym kryterium oceny był wysiłek włożony w przygotowanie stroju karnawałowego. Gospodarze przygotowali także poczęstunek dla uczestników zabawy.

W kwietniu odbyło się Śniadanie Wielkanocne. Dyrektor WTZ w imieniu własnym i pracowników złożyła świąteczne życzenia naszym uczestnikom. Na wielkanocnym stole znalazły się tradycyjne dania wielkanocne i wypieki. Cała społeczność warsztatowa bardzo miło spędziła czas przy wielkanocnym stole.

Z okazji Dnia Dziecka Rada Programowa Warsztatu Terapii Zajęciowej przygotowała grilla dla uczestników. Doskonałe humory nie opuszczały naszych podopiecznych a wspólny posiłek stanowił jak zawsze doskonałą formę integracji.

W dniu 22.06.2017 roku w naszej placówce odbyła się uroczystość *Dnia Matki*. Z tej okazji uczestnicy i pracownicy WTZ przygotowali przedstawienie muzyczno – recytatorskie, podczas którego deklamowali wiersze dla mam i śpiewali piosenki.

Po programie artystycznym uczestnicy wręczyli swoim mamom przygotowane wcześniej upominki i zaprosili na słodki poczęstunek.

Dla wielu mam były to chwile pełne wzruszeń.

Dzień Chłopaka, to nowe, nieoficjalne święto obchodzone w Polsce 30 września. Jest to w pewnym sensie męski, albo raczej chłopięcy, odpowiednik Dnia Kobiet. W dniu tym dziewczęta składają chłopcom życzenia i wręczają drobne upominki, aby wyrazić swoją sympatię. W Polsce jest to święto nieco bardziej popularne od Dnia Mężczyzn, co wiąże się zapewne z popularyzacją idei równości płci i większej aktywności ze strony kobiet, które dzięki niemu zyskują pretekst do okazania swojej sympatii dla chłopców. Geneza tego święta w Polsce jest niejasna. Pewne jest jednak, że z roku na rok zyskuje ono na popularności dzięki mediom, a szczególnie internetowi i portalom społecznościowym.

Dla naszych uczestników święto to stanowiło doskonałą okazję do wspólnej zabawy tanecznej. W przerwie uczestnicy skorzystali z przygotowanego poczęstunku. Zabawę uwieńczyły słodkie podarunki wręczone przez Radę Programową Warsztatu...

W listopadzie w Warsztacie Terapii Zajęciowej odbyła się zabawa Andrzejkowa. Uczestnicy warsztatu bawili się przy dźwiękach swojej ulubionej muzyki – disco polo. W trakcie zabawy nie zabrakło życzeń dla solenizantów i hucznego odśpiewania: sto lat. Rada programowa przygotowała dla uczestników konkursy i zabawy taneczne oraz wróżby andrzejkowe min. taniec w parach z kulką styropianową podtrzymywaną czołem przez tancerzy i obieranie oraz rzucanie za siebie skórki jabłka i późniejsze odczytywanie pierwszej litery imienia przyszłego partnera, co sprawiło dużo radości naszym podopiecznym. W przerwie zabawy

uczestnicy skorzystali z przygotowanego poczęstunku i napojów. Wszyscy doskonale się bawili.

W grudniu w Warsztacie Terapii Zajęciowej przy PZN odbyła się Wigilia. Uczestnicy przygotowali *jasełka* – widowisko o Bożym Narodzeniu. Atmosfera była podniosła i świąteczna. Był opłatek i życzenia wszelkiej pomyślności na nadchodzące Święta Bożego Narodzenia. Uczestnicy spożyli przygotowane potrawy wigilijne. O naszych podopiecznych pamiętał także Święty Mikołaj. Mikołaj z radością rozdawał słodkie paczki świąteczne, tym bardziej, że uczestnicy przygotowali kolędy, wiersze i pokazy taneczne.

3. Decyzje Rady Programowej Warsztatu Terapii Zajęciowej.

W 2017 roku odbyły się 20 zebrań Rady Programowej. Dokonano kompleksowych indywidualnych ocen postępów w terapii zajęciowej w stosunku do siedmiu uczestników, przy czym w czerwcu w stosunku do dwóch uczestników a w grudniu w stosunku do pięciu uczestników. W sześciu przypadkach Rada Programowa podjęła decyzję o dalszej rehabilitacji społecznej i zawodowej w Warsztacie Terapii Zajęciowej. W jednym przypadku Rada Programowa podjęła decyzję o skreśleniu z listy uczestników Warsztatu. Jednakże w związku z brakiem wolnych miejsc w Środowiskowym Domu Samopomocy we Włocławku (grudzień 2017 rok) przedłużono uczestnikowi pobyt do końca czerwca 2018 roku ↔ jest to czas dla opiekuna prawnego na uregulowanie wszelkich formalności związanych z przyjęciem uczestnika do Środowiskowego Domu Samopomocy.

W czerwcu oraz w grudniu Rada Programowa dokonała półrocznych, indywidualnych ocen postępów w terapii zajęciowej. Rodzice i opiekunowie uczestników Warsztatu zostali poinformowani o postępach w terapii zajęciowej oraz przekazano zalecenia stosowne dla danej osoby, mające znaczenie przy dalszej terapii.

W 2017 roku jedna osoba podjęła zatrudnienie w Zakładzie Aktywności Zawodowej we Włocławku i jedna na wolnym rynku pracy.

4. Współpraca Warsztatu Terapii Zajęciowej w 2017 roku:

- Środowiskowy Dom Samopomocy we Włocławku,
- Warsztat Terapii Zajęciowej przy Towarzystwie Przyjaciół Dzieci we Włocławku,
- Stowarzyszenie Sportowe Niepełnosprawnych „Burointegracja” z Włocławka,
- Stowarzyszenie Pomocy Dzieciom Dorosłym z Niepełnosprawnością intelektualną „OLIGO” ,
- Zespół Szkół Integracyjnych nr 1 we Włocławku,
- Centrum Kultury “Browar B”,
- Zespół Szkół Specjalnych nr 3 we Włocławku
- Środowiskowy Hufiec Pracy we Włocławku,
- Specjalny Ośrodek Wychowawczy Zgromadzenia Sióstr Małych Misjonarek Miłosierdzia (Orionistek),
- Wyższa Szkoła Humanistyczno-Ekonomiczna z Włocławka,
- Państwowa Wyższa Szkoła Zawodowa Włocławek,
- Biblioteka Publiczna we Włocławku,
- Urząd Miasta Włocławek,
- Koło PZN we Włocławku,
- Zakład Karny we Włocławku,
- Demokratyczna Unia Kobiet,
- Zgromadzenie Sióstr Franciszkanek Rodziny Maryi z Włocławka.

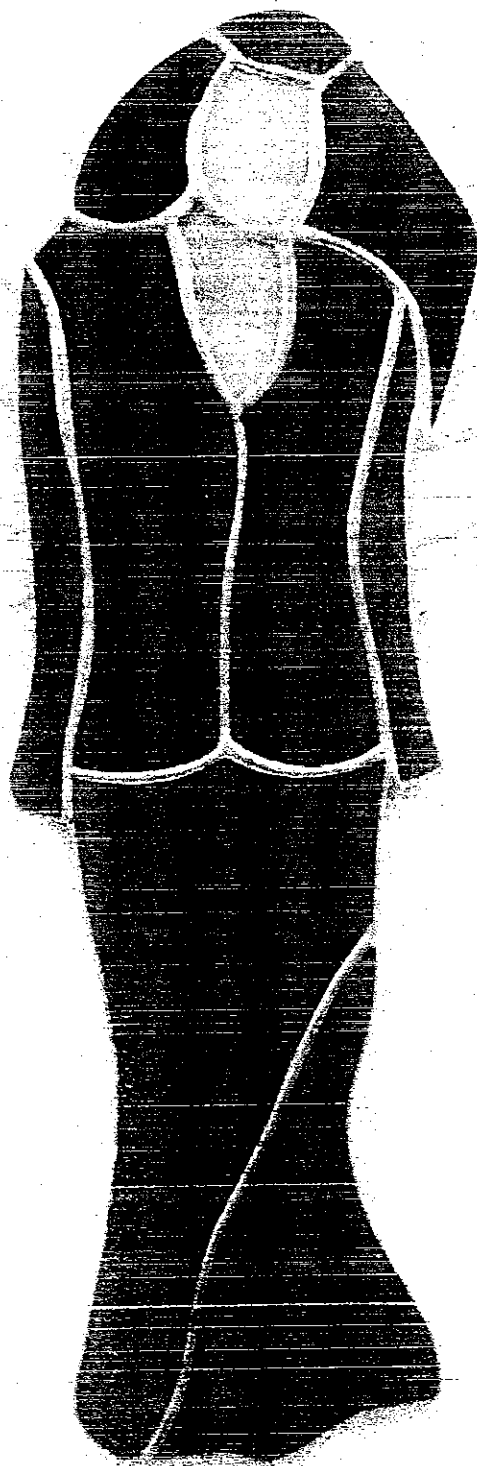
GŁÓWNA KSIĘGOWA
Helena Włodowska
Helena Włodowska

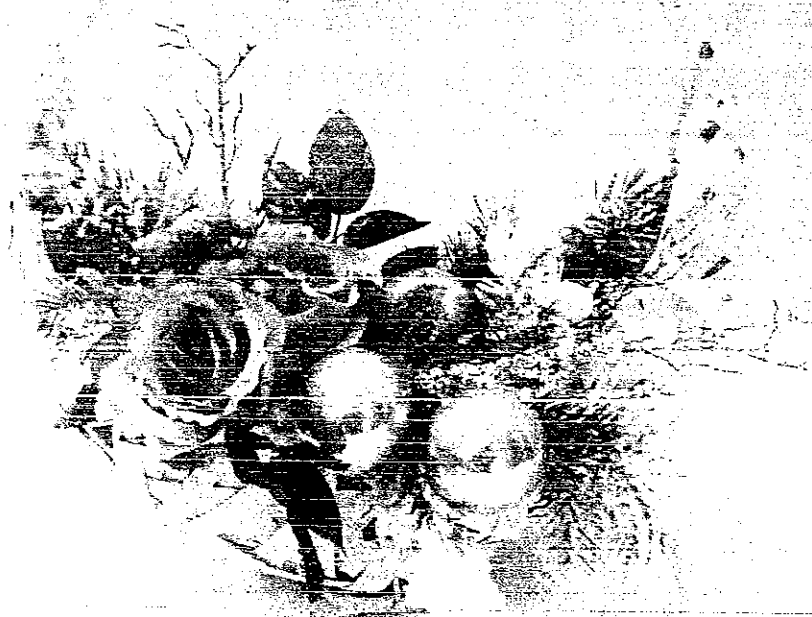
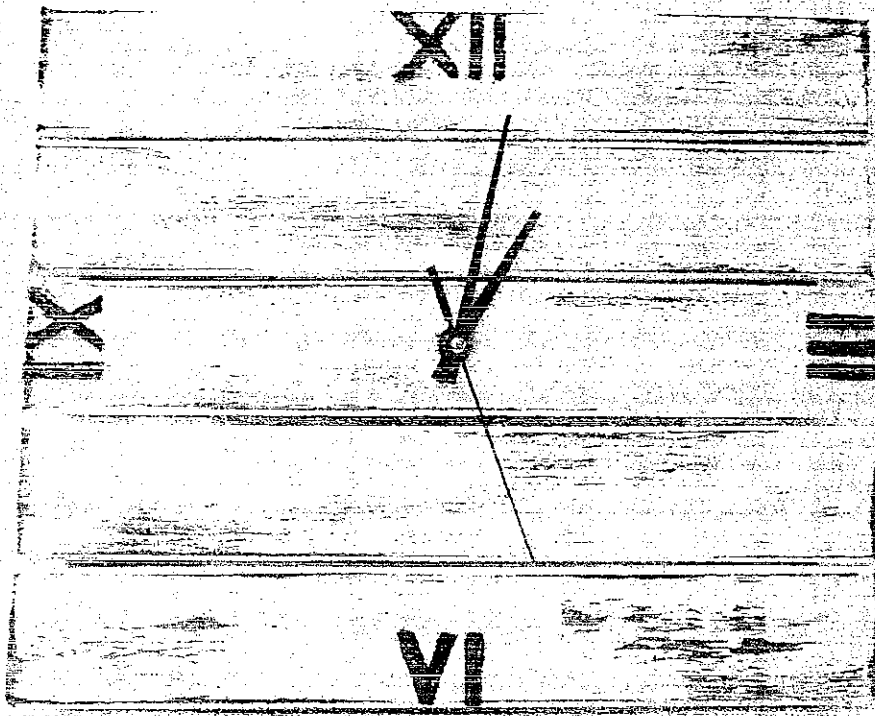
DYREKTOR
Warsztatu Terapii Zajęciowej
Anna Włodowska
mgr Anna Włodowska

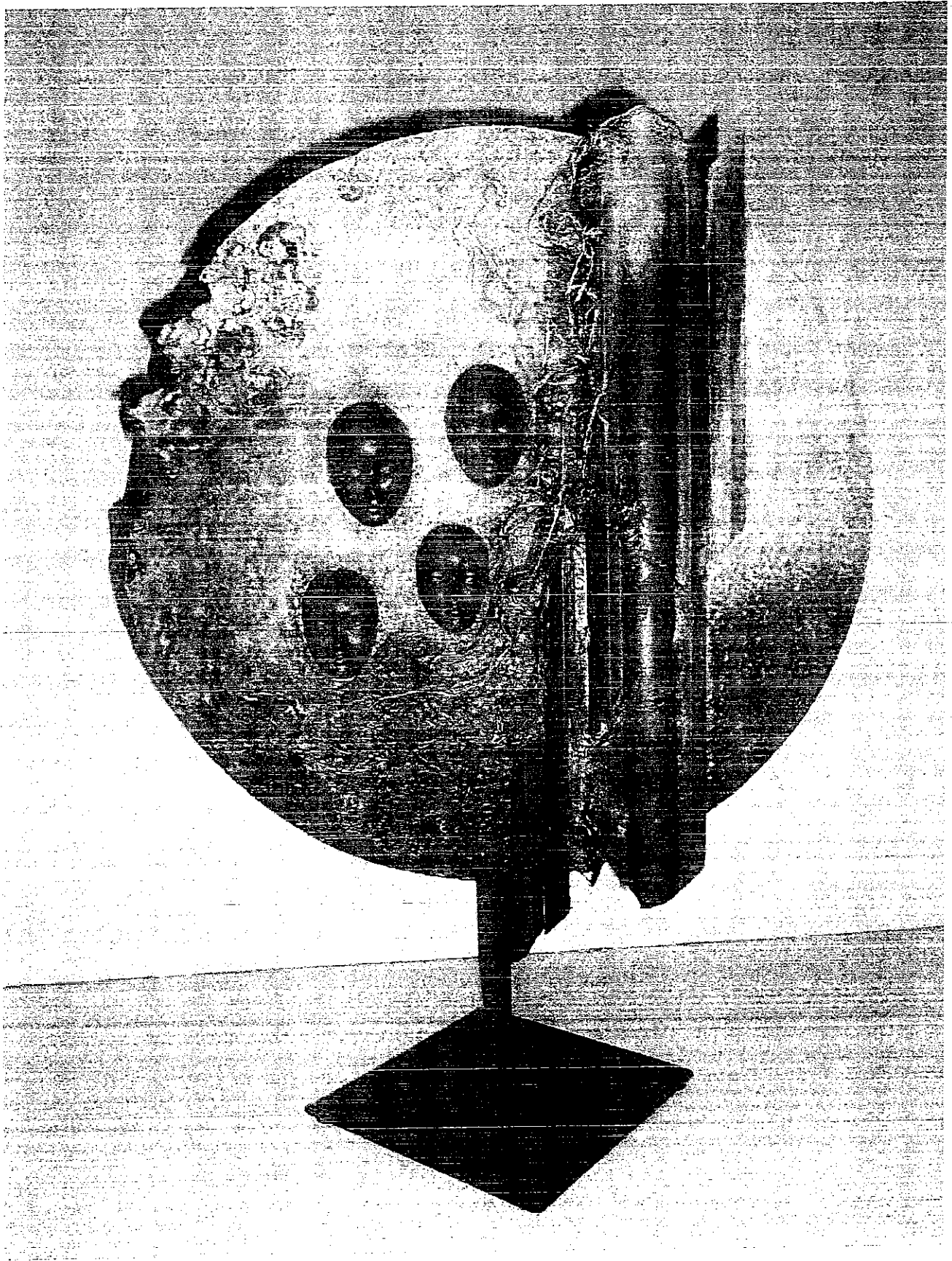
Załącznik nr 1

do Sprawozdania z działalności Warsztatu Terapii Zajęciowej przy Polskim Związku Niewidomych we Włocławku w roku 2017

Efekty terapii zajęciowej uczestników Warsztatu Terapii Zajęciowej.





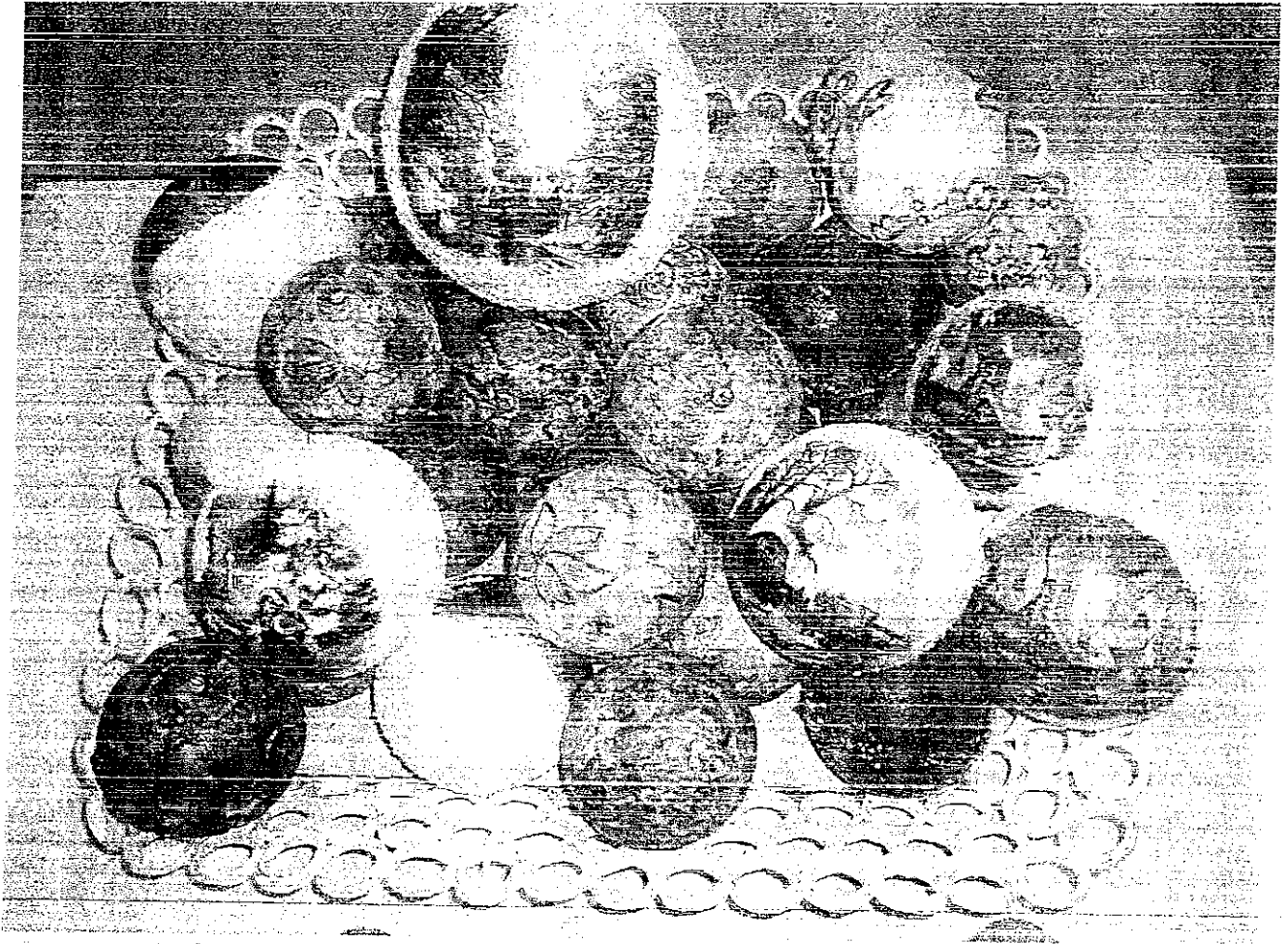




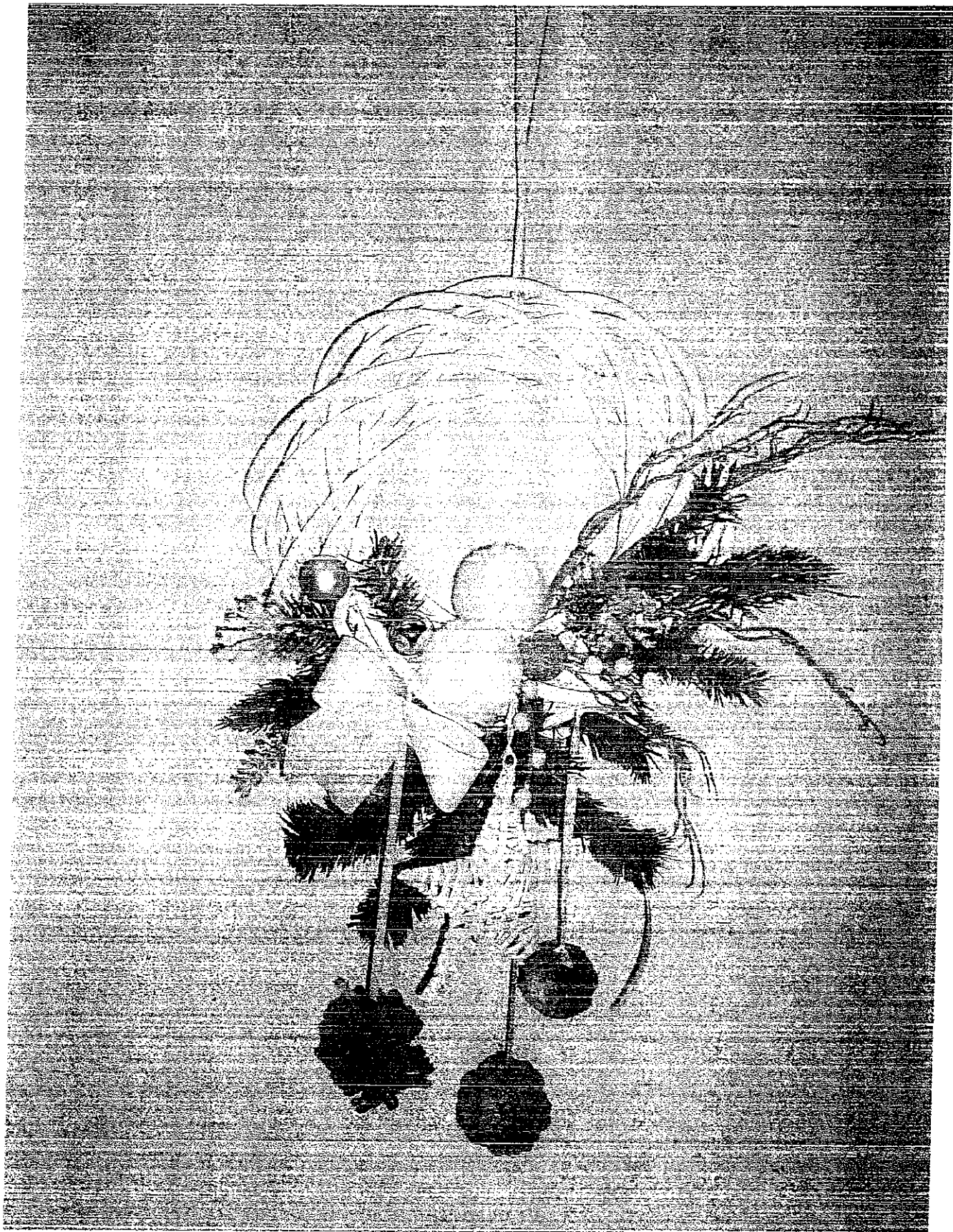


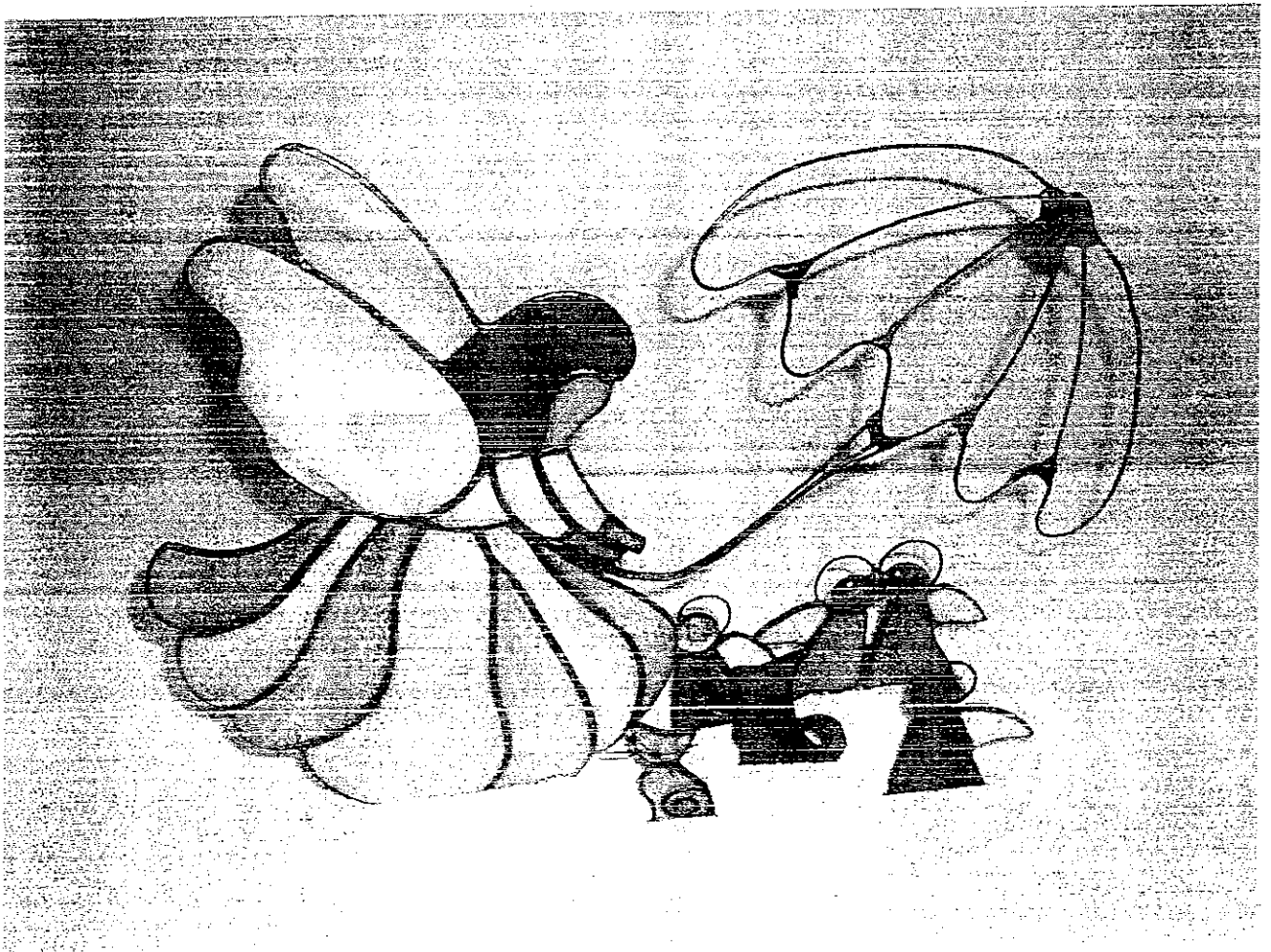
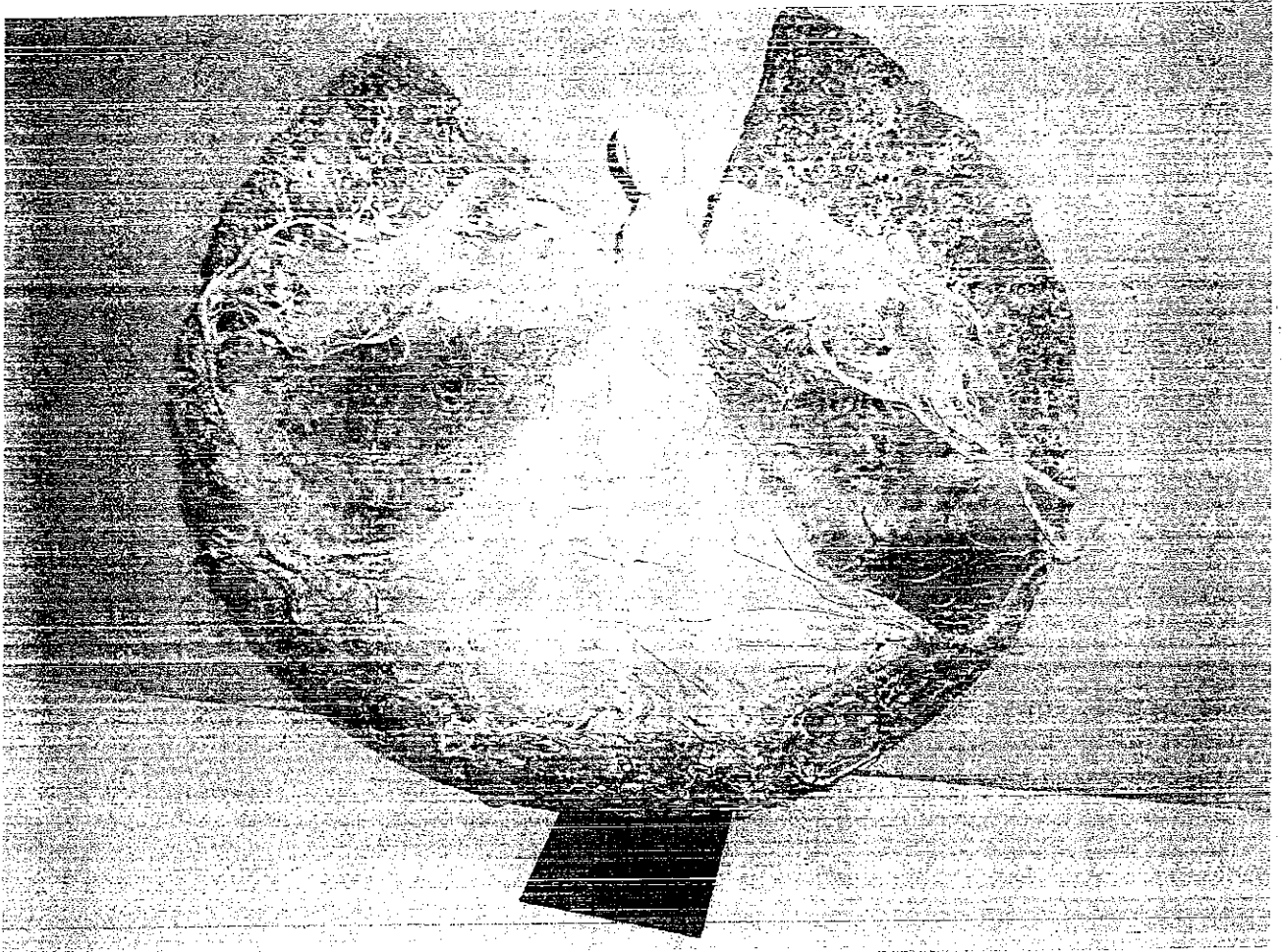


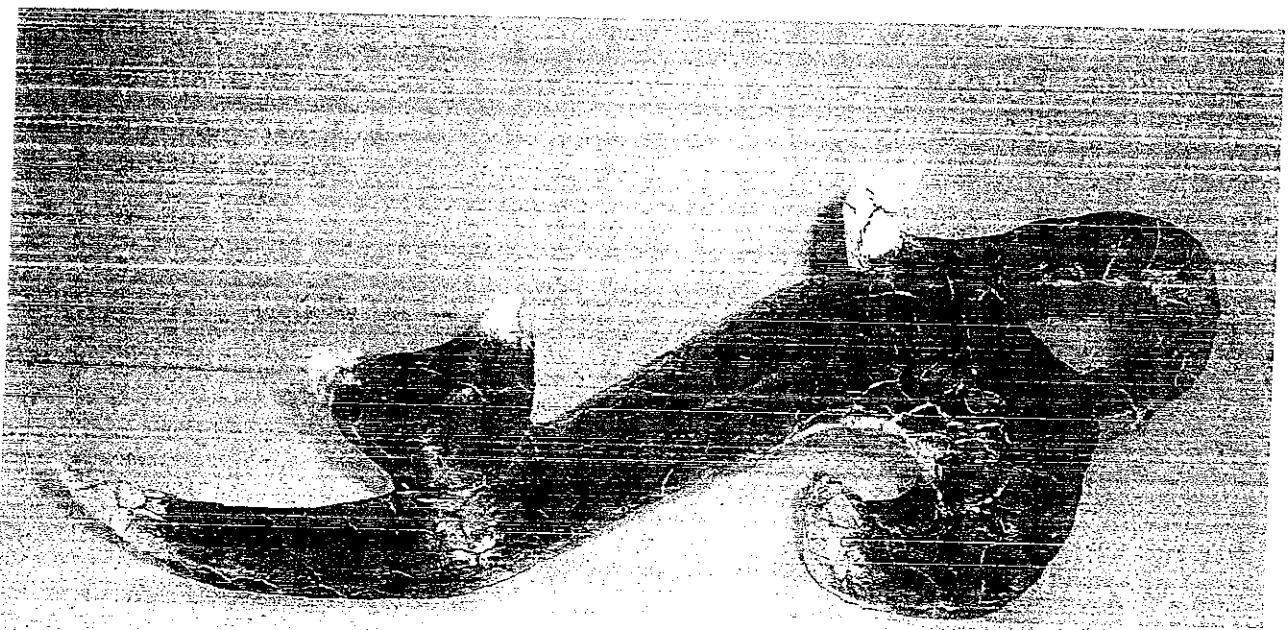
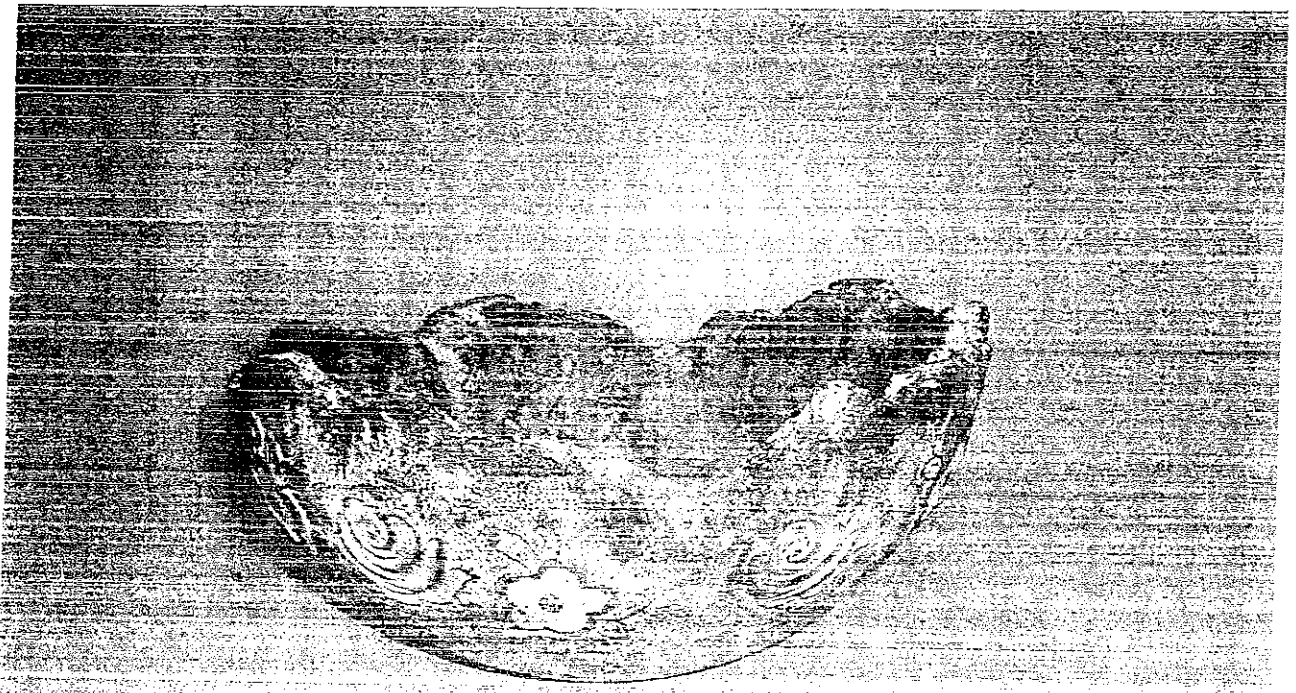


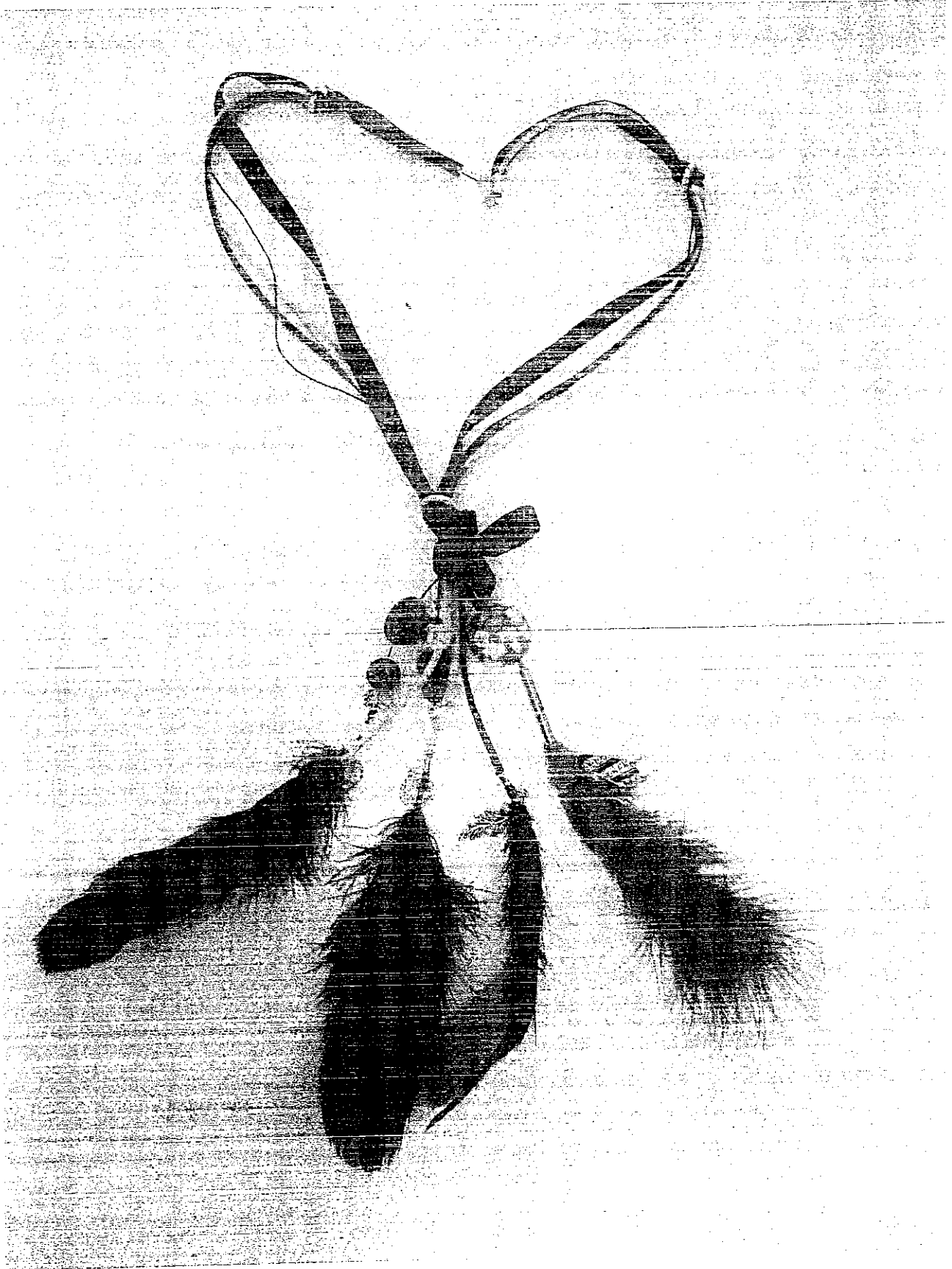












Polaki Związek Zawodowy
Warsztat Terapii Zajęciowej
ul. Łazieńska 8
57-800 Włodzawek

BILANS *31.12.2017*

data sporządzenia *31.12.2017*

AKTYWA

Strona 12

31.12.2017 31.12.2017

A. Aktywa trwałe

I. Wartości niematerialne i prawne

1. Koszty zakończonych prac rozwojowych
2. Wartość firmy
3. Inne wartości niematerialne i prawne
4. Zaliczki na wartości niematerialne i prawne

II. Rzeczowe aktywa trwałe

1. Środki trwałe
 - a) grunty (w tym prawo użytkowania wieczystego gruntu)
 - b) budynki, lokale i obiekty inżynierii lądowej i wodnej
 - c) urządzenia techniczne i meble
 - d) środki transportu
 - e) inne środki trwałe
2. Środki trwałe w budowie
3. Zaliczki na środki trwałe w budowie

III. Należności długoterminowe

1. Od jednostek powiązanych
2. Od pozostałych jednostek

IV. Inwestycje długoterminowe

1. Nieruchomości
2. Wartości niematerialne i prawne
3. Długoterminowe aktywa finansowe
 - a) w jednostkach powiązanych
 - udziały lub akcje
 - inne papiery wartościowe
 - udzielone pożyczki
 - inne długoterminowe aktywa finansowe
 - b) w pozostałych jednostkach
 - udziały lub akcje
 - inne papiery wartościowe
 - udzielone pożyczki
 - inne długoterminowe aktywa finansowe
4. Inne inwestycje długoterminowe

V. Długoterminowe rozliczenia międzyokresowe

1. Aktywa z tytułu odroczonego podatku dochodowego
2. Inne rozliczenia międzyokresowe

Sygnatura:

strona 1 z 4

Wzrost Kowalski z adresem 1234 ul. Piłsudskiego 567, 00-000 Warszawa

B. Aktywa obrotowe

52 382,65 44470,18

1. Zapasy

- 1. Materiały
- 2. Półprodukty i produkty w toku
- 3. Produkty gotowe
- 4. Towary
- 5. Zakazki na dostawy

2. Należności krótkoterminowe

- 1. Należności od jednostek powiązanych
 - a) z tytułu dostaw i usług, o okresie spłaty:
 - do 12 miesięcy
 - powyżej 12 miesięcy
 - b) inne
- 2. Należności od pozostałych jednostek
 - a) z tytułu dostaw i usług, o okresie spłaty:
 - do 12 miesięcy
 - powyżej 12 miesięcy
 - b) z tytułu podatków, dotacji, od. ubezpieczeń społecznych i zdrowotnych oraz innych świadczeń
 - c) inne
 - d) dochodzone na drodze sądowej

III. Inwestycje krótkoterminowe

- 1. Krótkoterminowe aktywa finansowe
 - a) w jednostkach powiązanych
 - udziały lub akcje
 - inne papiery wartościowe
 - udzielenie pożyczki
 - inne krótkoterminowe aktywa finansowe
 - b) w pozostałych jednostkach
 - udziały lub akcje
 - inne papiery wartościowe
 - udzielenie pożyczki
 - inne krótkoterminowe aktywa finansowe
 - c) środki pieniężne i inne aktywa pieniężne
 - środki pieniężne w kasie i na rachunkach
 - inne środki pieniężne
 - inne aktywa pieniężne
- 2. Inne inwestycje krótkoterminowe

52 382,65 44470,18

52 382,65 44470,18

~~52 382,65~~

52 382,65 44470,18

52 382,65 44470,18

IV. Krótkoterminowe rozliczenia międzyokresowe

Aktywa razem

52 382,65 44470,18

Sygnatura:

Strona 2 z 2

Wydruk jest częścią składową zestawienia finansowego.

PASYWA

stan na

A. Kapitał (fundusz) własny			
I. Kapitał (fundusz) podstawowy			
II. Należne wpłaty na kapitał podstawowy (wielkość ujemna)			
III. Udziały (akcje) własne (wielkość ujemna)			
IV. Kapitał (fundusz) zapasowy			
V. Kapitał (fundusz) z aktualizacji wyceny			
VI. Pozostałe kapitały (fundusze) rezerwowe			
VII. Zysk (strata) z lat ubiegłych			
VIII. Zysk (strata) netto			
IX. Odpisy z zysku netto w ciągu roku obrotowego (wielkość ujemna)			
B. Zobowiązania i rezerwy na zobowiązania		52 382,65	44470,73
I. Rezerwy na zobowiązania			
1. Rezerwa z tytułu odroczonego podatku dochodowego			
2. Rezerwa na świadczenia emerytalne i podobne			
a) długoterminowa			
b) krótkoterminowa			
3. Pozostałe rezerwy			
a) długoterminowe			
b) krótkoterminowe			
II. Zobowiązania długoterminowe			
1. Wobec jednostek powiązanych			
2. Wobec pozostałych jednostek			
a) kredyty i pożyczki			
b) z tytułu emisji dłużnych papierów wartościowych			
c) inne zobowiązania finansowe			
d) inne			
III. Zobowiązania krótkoterminowe		52 382,65	44470,73
1. Wobec jednostek powiązanych			
a) z tytułu dostaw i usług, o okresie wymagalności:			
- do 12 miesięcy			
- powyżej 12 miesięcy			
b) inne			
2. Wobec pozostałych jednostek		52 382,65	44470,73
a) kredyty i pożyczki			
b) z tytułu emisji dłużnych papierów wartościowych			
c) inne zobowiązania finansowe			

Sygnatura:

strona 3 z 4

Wzrost kart w programie FIDIS (rozliczenia) strona 3 z 4

d) z tytułu dostaw i usług, o okresie wymagalności	523 215 4447018
- do 12 miesięcy	
- powyżej 12 miesięcy	
e) zaliczki otrzymane na dostawy	
f) zobowiązania warunkowe	
g) z tytułu podatków, cel., ubezpieczeń i innych świadczeń	
h) z tytułu wynagrodzeń	
i) inne	
3. Fundusze specjalne	
IV. Rozliczenia międzyokresowe	
1. Cięższe wartości firmy	
2. Inne rozliczenia międzyokresowe	
a) długoterminowe	
b) krótkoterminowe	
Passywa razem	523 215 4447018

Sprowadził:	Dokonał korektacji:	Zatwierdził:
<i>Janina Niedzielska</i> <small>imię i nazwisko</small> 14.02.2018 <i>Janina</i> <small>data i podpis</small>	<small>imię i nazwisko</small> <small>data i podpis</small>	 D. B. R. A. B. T. O. R <small>Wieloletni Biurowy Gospodarczy</small> <i>mgr Anna Wiatrowska</i> <small>data i podpis</small>

Signature:

strona 4 z 4

Wykonany w siedzibie Biura Gospodarczego

Rachunek zysków i strat

(wariant porównawczy)

data sporządzenia 31.12.2017

Data jednostki	Ci. 43	Ci. 45
	01.01.2016	01.01.2017
	31.12.2016	31.12.2017
A. Przychody netto ze sprzedaży, zrównane z nimi, w tym:		
- od jednostek powiązanych		
I. Przychody netto ze sprzedaży produktów		
II. Zmiana stanu produktów (zwiększenie - wartość dodatnia, zmniejszenie - wartość ujemna)		
III. Koszt wytworzenia produktów na własną potrzebę jednostki		
IV. Przychody netto ze sprzedaży towarów i materiałów		
B. Koszty działalności operacyjnej		
I. Amortyzacja		
II. Zużycie materiałów i energii		
III. Usługi obce		
IV. Podatki i opłaty, w tym:		
- podatek akcyzowy		
V. Wynagrodzenia		
VI. Ubezpieczenia społeczne i inne świadczenia		
VII. Pozostałe koszty rodzajowe		
VIII. Wartość sprzedanych towarów i materiałów		
C. Zysk (strata) ze sprzedaży (A-B)		
D. Pozostałe przychody operacyjne		
I. Zysk ze zbycia (zwiększenia) aktywów (wzrost)		
II. Dotacje		
III. Inne przychody operacyjne		
E. Pozostałe koszty operacyjne		
I. Strata ze zbycia (zwiększenia) aktywów (wzrost)		
II. Aktualizacja wartości aktywów niefinansowych		
III. Inne koszty operacyjne		
F. Zysk (strata) z działalności operacyjnej (C+D-E)		
G. Przychody finansowe		
I. Dywidendy i udziały w zyskach, w tym:		
- od jednostek powiązanych		
II. Odsetki, w tym:		
- od jednostek powiązanych		
III. Zysk ze zbycia inwestycji		
IV. Aktualizacja wartości inwestycji		

710932,80 710 952,37
710932,90 710932,91
709154,00 709174,47
709154,00 709174,47

0,10

Sygnatura:

Strona 1 z 2

V. Inne	
H. Koszty finansowe	1779,00 1733,50
I. Odsetki, w tym:	1779,00 1733,50
- dla jednostek powiązanych	
ii. Strata ze zbycia inwestycji	
iii. Aktualizacja wartości inwestycji	
IV. Inne	
J. Zysk (strata) z działalności gospodarczej (F+G+H)	
K. Wynik zdarzeń nadzwyczajnych (J.I.-J.III.)	
I. Zyski nadzwyczajne	
ii. Straty nadzwyczajne	
K. Zysk (strata) brutto (I+II)	
L. Podatek dochodowy	
M. Pozostałe obowiązkowe zmniejszenia zysku (zwiększenia straty)	
N. Zysk (strata) netto (K-L-M)	

Sporządził:	Dokonał weryfikacji:	Zatwierdził:
<i>Włodzisław Włodarczyk</i> <small>Włodzisław Włodarczyk</small> 14.02.2018 <small>Włodzisław Włodarczyk</small>	<small>Włodzisław Włodarczyk</small> <small>Włodzisław Włodarczyk</small>	<small>Włodzisław Włodarczyk</small> DIREKTOR <small>Włodzisław Włodarczyk</small> <small>Włodzisław Włodarczyk</small>

Polski Związek Niewidomych
 Warsztat Terapii Zajęciowej
 ul. Łazienna 6
 87-800 Włocławek

ŚRODKI OTRZYMANE I WYDATKOWANE W 2017 ROKU

Lp.	Nazwa	OTRZYMANO			WYDATKOWANO
		PFRON	URZĄD MIASTA	OGÓLEM	OGÓLEM
1.	Wynagrodzenia	460 907,00	71 093,00	532 000,00	532 000,00
2.	Odpis na ZFS	15 413,58	0,00	15 413,58	15 413,58
3.	Koszty materiałów, energia, usługi materiałowe i niemateriałowe	58 555,50	0,00	58 555,50	58 555,50
4.	Koszty dowozu uczestników	728,35	0,00	728,35	728,35
5.	Szkolenie pracowników	1 400,02	0,00	1 400,02	1 400,02
6.	Ubezpieczenie uczestników	1 323,60	0,00	1 323,60	1 323,60
7.	Ubezpieczenie mienia warsztatu	694,20	0,00	694,20	694,20
8.	Trening ekonomiczny	44 000,00	0,00	44 000,00	44 000,00
9.	Wycieczki	13 688,54	0,00	13 688,54	13 688,54
10.	Doposażenie	6 301,18	0,00	6 301,18	6 301,18
11.	Materiały do terapii	39 830,00	0,00	39 830,00	39 829,97
	W tym gospodarstwa domowego	7 000,00	0,00	7 000,00	7 000,00
RAZEM		639 840,00	71 093,00	710 933,00	710 932,97

Główny księgowy

CELINA KRĘGOWA

[Podpis]

Dyrektor

DYREKTOR
 Warsztat Terapii Zajęciowej
 mgr Anna Wydolowska

W 2017 ROKU

WARSZTA TERAPII ZAJĘCIOWEJ PRZY POLSKIM ZWIĄZKU

NIEWIDOMYCH

UZYSKAŁ DOCHODY Z TYTUŁU:

I. KIERMASZY

W POSZCZEGÓLNYCH KWARTAŁACH:

I KWARTAŁ :

- BRAK

II KWARTAŁ :

- 3 248,00zł WPLATA Z KIERMASZU WIELKANOCNEGO – 10.04.2017R
- 500,00zł - WPLATA Z KIERMASZU – DNI WŁOCŁAWKA – 26.06.17R

RAZEM: 3 748.00zł

III KWARTAŁ :

- BRAK

IV KWARTAŁ :

- 408,00 zł – KIERMASZ MUZEUM ETNOGRAFICZNE – 11.12.2017R
- 467,00 zł – KIERMASZ ZUS – 14.12.2017R
- 3 604,00 zł – JARMARK BOŻONARODZENIOWY – 18.12.2017R

RAZEM: 4 479.00zł

RAZEM DOCHODY ZA 2017 ROK - 8 227.00 zł

GŁÓWNA KASJERKA
[Signature]
Hanna Włodarczyk

DYREKTOR
Warsztat Terapii Zajęciowej
[Signature]
mgr Anna Włodarczyk

WARSZATA TERAPII ZAJĘCIOWEJ PRZY POLSKIM ZWIĄZKU NIEWIDOMYCH
Z UZYSKANYCH ŚRODKÓW WŁASNYCH WYDATKOWAŁ
W POSZCZEGÓLNYCH KWARTAŁACH:

I KWARTAŁ :

- 41,99zł - POTRZEBY WTZ „ JASBŁKA” - 19.01.2017R

RAZEM : 41.99 zł

II KWARTAŁ :

- 19,45zł - POTRZEBY WT „MÓJ ŚWIAT MOJE ŻYCIE” -18.04.2017R
- 250,00zł - PRZEDSTAWIENIE TEATRALNE - 11.04.2017R
- 77,36zł - DZIEŃ DZIECKA - GRILL- 01.06.2017r
- 109,26zł - DZIEŃ DZIECKA - GRILL- 02.06.2017r
- 3 300,00zł - WYCIECZKA USTRONIE MORSKIE - OPLATA ZA AUTOKAR -
14.06.2017R

RAZEM : 3 756.07 zł

III KWARTAŁ :

- 600,00zł - FESTIWAL DLA OSÓB NIEPEŁNOSPRAWNYCH W BRODNICY -
03.07.2017R
- 135,00zł - BILETY WSTĘTU DLA UCZESTNIKÓW - PAPUGARNIA -10.07.2017R

RAZEM : 735.00 zł

IV KWARTAŁ

- 999,99 zł - FESTIWAL TWÓRCZOŚCI OSÓB NIEPEŁNOSPRAWNYCH
PRZEWÓZ UCZESTNIKÓW PRZELEW - 05.12.2017R

RAZEM : 999.99 zł

WYDATKOWANO RAZEM W 2017 : 5 533.05 zł

POZOSTAŁĄ KWOTĘ TJ. 2 693,95 ZŁ SŁOWNIE (DWA TYSIĄCE SZESZĆSET
DZIEWIĘĆDZIESIĄT TRZY ZŁOTE 95/100) PRZEZNACZYMY DLA
UCZESTNIKÓW WTZ NA WYCIECZKĘ DO PŁOCKA (DO TEATRU) W 2018 R.

GŁÓWNA KASJERKA
[Signature]
Hanna Włodowska

DYREKTOR
Warsztat Terapii Zajęciowej
[Signature]
mgr Anna Włodowska

AKTYWA

stan na

31.12.2016 31.12.2017

A. Aktywa trwałe

I. Wartości niematerialne i prawne

1. Koszty zakończonych prac rozwojowych
2. Wartość firmy
3. Inne wartości niematerialne i prawne
4. Zaliczki na wartości niematerialne i prawne

II. Rzeczowe aktywa trwałe

1. Środki trwałe
 - a) grunty (w tym prawo użytkowania wieczystego gruntu)
 - b) budynki, lokale i obiekty inżynierii lądowej i wodnej
 - c) urządzenia techniczne i maszyny
 - d) środki transportu
 - e) inne środki trwałe
2. Środki trwałe w budowie
3. Zaliczki na środki trwałe w budowie

III. Należności długoterminowe

1. Od jednostek powiązanych
2. Od pozostałych jednostek

IV. Inwestycje długoterminowe

1. Nieruchomości
2. Wartości niematerialne i prawne
3. Długoterminowe aktywa finansowe
 - a) w jednostkach powiązanych
 - udziały lub akcje
 - inne papiery wartościowe
 - udzielone pożyczki
 - inne długoterminowe aktywa finansowe
 - b) w pozostałych jednostkach
 - udziały lub akcje
 - inne papiery wartościowe
 - udzielone pożyczki
 - inne długoterminowe aktywa finansowe
4. Inne inwestycje długoterminowe

V. Długoterminowe rozliczenia międzyokresowe

1. Aktywa z tytułu odroczonego podatku dochodowego
2. Inne rozliczenia międzyokresowe

Sygnatura:

B. Aktywa obrotowa

52 382,65 44 470,18

I. Zapasy

1. Materiały
2. Półprodukty i produkty w toku
3. Produkty gotowe
4. Towary
5. Zaliczki na dostawy

II. Należności krótkoterminowe

1. Należności od jednostek powiązanych

a) z tytułu dostaw i usług, o okresie spłaty:

- do 12 miesięcy
- powyżej 12 miesięcy

b) inne

2. Należności od pozostałych jednostek

a) z tytułu dostaw i usług o okresie spłaty:

- do 12 miesięcy
- powyżej 12 miesięcy

b) z tytułu podatków, dotacji, ceł, ubezpieczeń społecznych i świadczeń oraz innych świadczeń

c) inne

d) dochodzone na drodze sądowej

III. Inwestycje krótkoterminowe

52 382,65 44 470,18

1. Krótkoterminowe aktywa finansowe

52 382,65 44 470,18

a) w jednostkach powiązanych

- udziały lub akcje
- inne papiery wartościowe
- udzielone pożyczki
- inne krótkoterminowe aktywa finansowe

b) w pozostałych jednostkach

- udziały lub akcje
- inne papiery wartościowe
- udzielone pożyczki
- inne krótkoterminowe aktywa finansowe

c) środki pieniężne i inne aktywa pieniężne

- środki pieniężne w kasie i na rachunkach
- inne środki pieniężne
- inne aktywa pieniężne

~~52 382,65~~
 52 382,65 44 470,18
 52 382,65 44 470,18

2. Inne inwestycje krótkoterminowe

IV. Krótkoterminowe rozliczenia międzykresowe

Aktywa razem

52 382,65 44 470,18

Sygnatura:

strona 2 z 4

PASYWA

stan na

A. Kapitał (fundusz) własny

- I. Kapitał (fundusz) podstawowy
- II. Należne wpłaty na kapitał podstawowy (wielkość ujemna)
- III. Udziały (akcje) własne (wielkość ujemna)
- IV. Kapitał (fundusz) zapasowy
- V. Kapitał (fundusz) z aktualizacji wyceny
- VI. Pozostałe kapitały (fundusze) rezerwowe
- VII. Zysk (strata) z lat ubiegłych
- VIII. Zysk (strata) netto
- IX. Odpisy z zysku netto w ciągu roku obrotowego (wielkość ujemna)

B. Zobowiązania i rezerwy na zobowiązania

52 382,65 44 470,18

- I. Rezerwy na zobowiązania
 - 1. Rezerwa z tytułu odroczonego podatku dochodowego
 - 2. Rezerwa na świadczenia emerytalne i podobne
 - a) długoterminowa
 - b) krótkoterminowa
 - 3. Pozostałe rezerwy
 - a) długoterminowe
 - b) krótkoterminowe

II. Zobowiązania długoterminowe

- 1. Wobec jednostek powiązanych
- 2. Wobec pozostałych jednostek
 - a) kredyty i pożyczki
 - b) z tytułu emisji dłużnych papierów wartościowych
 - c) inne zobowiązania finansowe
 - d) inne

III. Zobowiązania krótkoterminowe

52 382,65 44 470,18

- 1. Wobec jednostek powiązanych
 - a) z tytułu dostaw i usług, o okresie wymagalności:
 - do 12 miesięcy
 - powyżej 12 miesięcy
 - b) inne
- 2. Wobec pozostałych jednostek
 - a) kredyty i pożyczki
 - b) z tytułu emisji dłużnych papierów wartościowych
 - c) inne zobowiązania finansowe

52 382,65 44 470,18

Sygnatura:

d) z tytułu dostaw i usług, o okresie wymagalności:	52382,65	44470,18
- do 12 miesięcy		
- powyżej 12 miesięcy		
e) zaliczki otrzymane na dostawy		
f) zobowiązania wksiowa		
g) z tytułu podatków, cel, ubezpieczeń i innych świadczeń		
h) z tytułu wynagrodzeń		
i) Inne		
3. Fundusze specjalne		
IV. Rozliczenia międzyokresowe		
1. Ujemna wartość firmy		
2. Inne rozliczenia międzyokresowe		
a) długoterminowe		
b) krótkoterminowe		
Pasywa razem	52382,65	44470,18

Sporządził:	Dokonał weryfikacji:	Zatwierdził:
<i>Kalina Niekonowska</i> imię i nazwisko 14.02.2018 data i podpis	imię i nazwisko data i podpis	imię i nazwisko warsztatu Techn. Złociowej mgr Anna Wróblewska data i podpis

Sygnatura:

**Rachunek zysków i strat
(wariant porównawczy)**

data sporządzenia *31.12.2017*

Dane jednostki	Okres	Okres
	<i>1.01.2017 do 31.12.2017</i>	
A. Przychody netto ze sprzedaży i zrównane z nimi, w tym:		
- od jednostek powiązanych		
I. Przychody netto ze sprzedaży produktów		
II. Zmiana stanu produktów (zwiększenie - wartość dodatnia, zmniejszenie - wartość ujemna)		
III. Koszt wytworzenia produktów na własne potrzeby jednostki		
IV. Przychody netto ze sprzedaży towarów i materiałów		
B. Koszty działalności operacyjnej		
I. Amortyzacja		
II. Zużycie materiałów i energii		
III. Usługi obce		
IV. Podatki i opłaty, w tym:		
- podatek akcyzowy		
V. Wynagrodzenia		
VI. Ubezpieczenia społeczne i inne świadczenia		
VII. Pozostałe koszty rodzajowe		
VIII. Wartość sprzedanych towarów i materiałów		
C. Zysk (strata) ze sprzedaży (A-B)	<i>710 932,90</i>	<i>710 932,90</i>
D. Pozostałe przychody operacyjne		
I. Zysk ze zbycia niefinansowych aktywów trwałych	<i>710 932,90</i>	<i>710 932,90</i>
II. Dotacje		
III. Inne przychody operacyjne	<i>709 154,00</i>	<i>709 174,00</i>
E. Pozostałe koszty operacyjne		
I. Strata ze zbycia niefinansowych aktywów trwałych		
II. Aktualizacja wartości aktywów niefinansowych	<i>709 154,00</i>	<i>709 174,00</i>
III. Inne koszty operacyjne		
F. Zysk (strata) z działalności operacyjnej (C+D-E)		
G. Przychody finansowe	<i>0,00</i>	
I. Dywidendy i udziały w zyskach, w tym:		
- od jednostek powiązanych		
II. Odsetki, w tym:		
- od jednostek powiązanych		
III. Zysk ze zbycia inwestycji		
IV. Aktualizacja wartości inwestycji		

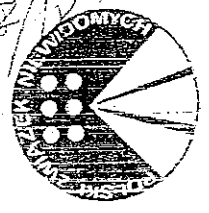
Sygnatura:

V. inne		
Hi. Koszty finansowe	1779,00	1758,50
I. Odsetki, w tym:	1779,00	1758,50
- dla jednostek powiązanych		
II. Strata ze zbycia inwestycji		
III. Aktualizacja wartości inwestycji		
-IV. Inne		
I. Zysk (strata) z działalności gospodarczej (F+G-H)		
J. Wynik zdarzeń nadzwyczajnych (J.I.-J.II.)		
I. Zyski nadzwyczajne		
II. Straty nadzwyczajne		
K. Zysk (strata) brutto (I+J)		
L. Podatek dochodowy		
M. Pozostałe obowiązkowe zmniejszenia zysku (zwiększenia straty)		
N. Zysk (strata) netto (K-L-M)		

Sporządził:	Dokonał weryfikacji:	Zatwierdził:
<i>Halina Kiełkowska</i> <small>imię i nazwisko</small> 14.02.2018 <small>data i podpis</small>	 <small>imię i nazwisko</small> <small>data i podpis</small>	 <small>imię i nazwisko</small> DIREKTOR <small>Warsztata Festiwalu Zajciowej</small> <small>data i podpis</small> <i>Halina Kiełkowska</i>

Leli 27/2018
Leli 78/12

POLSKI ZWIĄZEK NIEWIDOMYCH ORGANIZACJA POŻYTKU PUBLICZNEGO



ul. Konwiktorska 9, 00 – 216 Warszawa
☎ 022 831 22 71 centrala; 22 887 60 86 i 22 831 33 83 Prezes, Dyrektor Związku
fax 022 635 76 52 www.pzn.org.pl e-mail: pzn@pzn.org.pl
Konto: Bank PEKAO SA, XV O/Warszawa 18 1240 2887 1111 0000 3388 2352

Numer rej. 14/2018

Warszawa, 9 stycznia 2018 r.

PEŁNOMOCNICTWO

Udziela się pełnomocnictwa Pani Annie Wędołowskiej, dyrektor Warsztatu Terapii Zajęciowej Polskiego Związku Niewidomych we Włocławku przy ul. Łaziennej 6 oraz Pani Halinie Więckowskiej – głównej księgowej Warsztatu do:

1. Reprezentowania Warsztatu wobec wszelkich organów władzy administracyjnej, sądów, a także wobec osób fizycznych i prawnych, we wszystkich sprawach dotyczących bieżącego kierowania i funkcjonowania tej jednostki Związku oraz realizowania jej działalności statutowej, a w szczególności do składania w imieniu wymienionego Warsztatu oświadczeń woli i wiedzy, realizacji polityki zatrudnienia, zawierania umów oraz zaciągania zobowiązań finansowych związanych z bieżącą działalnością jednostki.
2. Zaciągania zobowiązań dotyczących zakupu środków trwałych do kwoty 40,0 tys. zł netto w ramach środków własnych. Wysokość kwoty nie dotyczy zakupu środków trwałych w ramach podpisywanych umów na realizację zadań celowych.
3. Udzielania dalszych pełnomocnictw ogólnych lub szczegółowych z zastrzeżeniem, że udzielane są one w zakresie nie przekraczającym uprawnień wynikających z niniejszego pełnomocnictwa.

Pełnomocnictwo jest ważne do 31 stycznia 2019 roku.

Schrofen Garschke
Zastępca Dyrektora
Polskiego Związku Niewidomych
Ezbeke Garschke

.....
Pani Anna Wędołowska
.....
Pani Halina Więckowska

W 2017 ROKU

Leu 14/17

WARSZTA TERAPII ZAJĘCIOWEJ PRZY POLSKIM ZWIĄZKU

NIEWIDOMYCH

UZYSKAŁ DOCHODY Z TYTUŁU:

1. KIERMASZY
2. NAGRÓD PIENIĘŻNYCH
3. DAROWIZ
4. DOCHÓD Z TYT. - 1%
5. DOCHÓD Z TYT. CZYNSZU - WYNAJEM POMIESZCZEŃ DLA PZN

W POSZCZEGÓLNYCH KWARTAŁACH:

I KWARTAŁ :

- BRAK

II KWARTAŁ :

- 100,00zł - NAGRODA ZA WYSTĘP W FESTIWALU TWÓRCZOŚCI OSÓB NIEPEŁNOSPRAWNYCH „MÓJ ŚWIAT MOJE ŻYCIE” - 21.04.17R
- 3 248,00zł - KIERMASZ WIELKANOCNY - 10.04.17R
- 500,00zł - WPLATA Z KIERMASZU - DNI WŁOCŁAWKA - 26.06.17R
- 420,00zł - DAROWIZNA (DUK) NA ZAKUP CERAT, MIKROFONÓW CZAJNIKA - 29.06.17R

RAZEM: 4 268,00zł

III KWARTAŁ :

- 3 600,00zł - CZYNSZ Z TYT. WYNAJMU POMIESZCZEŃ - 15.09.2017R

RAZEM: 3 600,00zł

IV KWARTAŁ :

- 408,00 zł - KIERMASZ MUZEUM ETNOGRAFICZNE - 11.12.2017R
- 467,00 zł - KIERMASZ ZUS - 14.12.2017R
- 3 604,00 zł - JARMARK BOŻONARODZENIOWY - 18.12.2017R

RAZEM: 4 479,00zł

RAZEM DOCHODY ZA 2017 ROK - 12 347,00 zł

CELOWNA KASJERKA

[Signature]
Halina Włocławska

DYREKTOR
Warsztaty Terapii Zajęciowej
[Signature]
mgr Anna Wędołowska

ŚRODKI OTRZYMANE I WYDATKOWANE W 2017 ROKU

data 7/1/18

Lp.	Nazwa	OTRZYMANO			WYDATKOWANO
		PFRON	URZĄD MIASTA	OGÓŁEM	OGÓŁEM
1.	Wynagrodzenia	460 907,00	71 093,00	532 000,00	532 000,00
2.	Odpis na ZFS	15 413,58	0,00	15 413,58	15 413,58
3.	Koszty materiałów, energia, usługi materiałowe i niemateriałowe	55 555,53	0,00	55 555,53	55 555,53
4.	Koszty dowozu uczestników	728,35	0,00	728,35	728,35
5.	Szkolenie pracowników	1 400,02	0,00	1 400,02	1 400,02
6.	Ubezpieczenie uczestników	1 323,60	0,00	1 323,60	1 323,60
7.	Ubezpieczenie mienia warsztatu	694,20	0,00	694,20	694,20
8.	Trening ekonomiczny	44 000,00	0,00	44 000,00	44 000,00
9.	Wycieczki	13 686,54	0,00	13 686,54	13 686,54
10.	Doposażenie	6 301,18	0,00	6 301,18	6 301,18
11.	Materiały do terapii	39 830,00	0,00	39 830,00	39 829,97
	- W tym gospodarstwa domowego	7 000,00	0,00	7 000,00	7 000,00
	RAZEM	639 840,00	71 093,00	710 933,00	710 932,97

Główny księgowy

[Signature]
 GŁÓWNY KSIĘGOWY

Dyrektor

DYREKTOR
 Warsztatu Terapii Zajęciowej
[Signature]
 mgr Anna Wędołowska

Ocena działalności Warsztatu Terapii Zajęciowej PZN za 2017 rok

Warsztat Terapii Zajęciowej przy PZN we Włocławku rozpoczął swoją działalność 02.01.2001 roku. Dyrektorem warsztatu jest Pani Anna Wędołowska, a jednostką prowadzącą warsztat jest Polski Związek Niewidomych. Warsztat Terapii Zajęciowej to placówka, w której uczestniczy 40 osób niepełnosprawnych, w tym 4 z powiatu włocławskiego i 1 z powiatu lipnowskiego realizując proces rehabilitacji w 8 pracowniach. Podstawą finansowania działalności wtz są środki Państwowego Funduszu Rehabilitacji Osób Niepełnosprawnych w wysokości 90% kosztów działalności, 10% stanowią środki budżetu Gminy Miasta Włocławek, przyznane na działalność warsztatu.

Warsztat Terapii Zajęciowej jest placówką pobytu dziennego, czynną od poniedziałku do piątku w godzinach od 7:30-15:30.

Terapia zajęciowa w zakresie rehabilitacji społecznej i zawodowej odbywała się w grupach 5 osobowych w 8 pracowniach terapeutycznych:

- czynności dnia codziennego,
- komputerowej,
- rękodzielniczo - krawieckiej,
- artystyczno- introligatorskiej,
- stolarsko-ślusarskiej,
- witrażu,
- muzykoterapii,
- podtrzymywania umiejętności szkolnych.

Zgodnie z Programem Rehabilitacyjnym i programami poszczególnych pracowni, każdy z uczestników realizuje indywidualny program rehabilitacji.

Kadra warsztatu terapii zajęciowej

Liczba osób zatrudnionych na umowę o pracę -15

Liczba etatów - 13

Lp.	Stanowisko	Wymiar czasu pracy
1	dyrektor	1 etat
2	psycholog	½ etatu
3	księgowy	½ etatu
4	rehabilitant	½ etatu
5	pracownik administ.- kadrowy	1 etat
6	8 instruktorów terapii zajęciowej	8 etatów
7	pielęgniarka	1 etat
8	pracownik gospodarczy- sprzątac	½ etatu

Zgodnie z § 21 ust. 1 rozporządzenia Ministra Gospodarki, Pracy i Polityki Społecznej z dnia 25 marca 2004 roku w sprawie warsztatów terapii zajęciowej (Dz. U. z 2004 r. Nr 63, poz. 587), jednostka prowadząca warsztat składa powiatowi roczne sprawozdanie z działalności rehabilitacyjnej i wykorzystania środków finansowych, w terminie do dnia 1 marca roku następnego.

Sprawozdanie zawiera w szczególności:

1. rozliczenie roczne oraz informację o wykorzystaniu środków finansowych z uwzględnieniem kwot uzyskanych ze sprzedaży produktów i usług;
2. informacje o:
 - 2.1. liczbie uczestników warsztatu oraz stopniu i rodzaju niepełnosprawności;
 - 2.2. ogólnej frekwencji uczestników w zajęciach warsztatu w poszczególnych miesiącach roku sprawozdawczego;
 - 2.3. formach i metodach realizowanych przez warsztat działalności rehabilitacyjnej;
 - 2.4. liczbie uczestników, którzy opuścili warsztat, wraz z podaniem przyczyn ich odejścia;
 - 2.5. liczbie uczestników, którzy poczynili postępy w zakresie zaradności osobistej i samodzielności, rehabilitacji społecznej, rehabilitacji zawodowej wraz z opisem tych postępów;
 - 2.6. decyzjach podjętych przez radę programową w stosunku do uczestników warsztatu, wobec których rada programowa dokonała oceny realizacji indywidualnego programu rehabilitacji.

Zgodnie z § 21 ust. 3 cytowanego rozporządzenia sprawozdanie stanowi podstawę dokonania przez powiat corocznej oceny działalności warsztatu.

Dnia 20.02.2018 r. jednostka prowadząca warsztat złożyła roczne sprawozdanie z działalności rehabilitacyjnej i wykorzystania środków finansowych Warsztatu Terapii Zajęciowej działającego przy Polskim Związku Niewidomych za 2017 rok.

Z analizy sprawozdania wynika, że:

Ad.1. Środki finansowe w kwocie 710 933,00 zł, w tym: środki PFRON – 639 840,00 zł oraz środki Gminy Miasto Włocławek – 71 093,00 zł zostały wykorzystane na poszczególne zadania:

- wynagrodzenia – 532 000,00 zł,
- odpis na ZFSS – 15 413,58 zł,
- materiały, energię, usługi materialne i niematerialne – 55 555,53 zł,
- koszty dowozu uczestników – 728,35 zł,
- szkolenia pracowników – 1 400,02 zł,
- ubezpieczenie uczestników – 1 323,60 zł,
- ubezpieczenie mienia wtz – 694,20 zł,
- trening ekonomiczny – 44 000,00 zł,
- wycieczki – 13 686,54 zł,
- materiały do terapii (w tym gospodarstwa domowego) - 39 830,00 zł,
- doposażenie wtz – 6 301,18 zł.

W 2017 roku wtz uzyskał środki własne ze sprzedaży (na kiermaszach) produktów i usług wykonanych przez uczestników w ramach realizowanego programu terapii w kwocie 8 227,00 zł :

- kiermasz Wielkanocny – 3 248,00 zł,
- kiermasz na Dni Włocławka – 500,00 zł,
- kiermasz w Muzeum Etnograficzne – 408,00 zł,
- kiermasz w ZUS – 467,00 zł,

- Jarmark Bożonarodzeniowy – 3 604,00 zł.

Wyżej wymienione dochody w części przeznaczone zostały na wydatki związane z integracją społeczną uczestników w kwocie 5 533,05 zł to jest na:

- przygotowanie Jasełek – 41,99 zł,
- występ w konkursie „Mój Świat Moje Życie” - 19,45 zł,
- przedstawienie teatralne - 250,00 zł,
- przygotowanie i udział w imprezach integracyjnych – 186,62 zł,
- wycieczka do Ustronia Morskiego (opłata za autokar) – 3 300,00 zł,
- udział w festiwalu w Brodnicy – 600,00 zł,
- bilety wstępu do Papugarni – 135,00 zł,
- Festiwal Twórczości Osób Niepełnosprawnych (przewóz osób) – 999,99 zł.

Ad. 2.1. Od 1 stycznia 2017 roku do 31 grudnia 2017 roku w zajęciach terapeutycznych uczestniczyły 43 osoby niepełnosprawne (14 kobiet i 29 mężczyzn). Ze znacznym stopniem niepełnosprawności było 29 uczestników, z umiarkowanym stopniem niepełnosprawności 14 uczestników. Uczestnikami warsztatów były osoby niepełnosprawne z różnego rodzaju dysfunkcjami.

Liczba uczestników w przedziale wiekowym

Przedział wiekowy	Liczba osób
18-25 lat	6
26-30 lat	8
31-45 lat	25
46-66 lat	4

Liczba kobiet -14

Liczba mężczyzn - 29

Orzeczenia o stopniu niepełnosprawności lub równoważne

Stopień niepełnosprawności	Liczba osób
Znaczny	29
Umiarkowany	14
Lekki	0

Rodzaj niepełnosprawności uczestników WTZ według schorzenia wiodącego

Rodzaj niepełnosprawności wiodącej	Symbol niepełnosprawności	Liczba osób	W tym osoby z niepełnosprawnością sprzężoną
Upośledzenie umysłowe	01-U	12	6
Choroby psychiczne	02-P	21	9
Zaburzenia głosu, mowy i choroby słuchu	03-L	0	0
Choroby narządu wzroku	04-O	4	2
Upośledzenie narządu ruchu	05-R	0	0
Epilepsja	06-E	1	1
Choroby układu oddechowego i krążenia	07-S	0	0
Choroby układu pokarmowego	08-T	0	0
Choroby układu moczowo- pęciowego	09-M	0	0
Choroby neurologiczne	10-N	5	4
Inne	11-I	0	0
RAZEM		43	22

Ad. 2.2. W poszczególnych miesiącach roku frekwencja kształtowała się następująco:

- styczeń - 98,6%,
- luty-93%,
- marzec - 96%,
- kwiecień-95%,
- maj - 96%,
- czerwiec -95,6%,
- lipiec-85%,
- sierpień - przerwa urlopowa,
- wrzesień - 93%,
- październik - 95%,
- listopad - 95%,
- grudzień - 95%.

Średnioroczna frekwencja w analizowanym okresie wyniosła 94,29 %.

Ad. 2.3. Warsztat stosował następujące formy pracy działalności rehabilitacyjnej z osobami niepełnosprawnymi:

- terapię zajęciową,
- terapię ruchem i zajęcia sportowe,
- artreterapię,
- trening ekonomiczny,

— integrację społeczną,
które realizowane były poprzez ustalony przez Radę Programową Program Rehabilitacyjny na 2017 rok określający formy i metody w zakresie rehabilitacji społecznej i zawodowej, obejmujący szczegółowe programy:

- pracowni czynności dnia codziennego,
- pracowni komputerowej,
- pracowni rękodzielniczo - krawieckiej,
- pracowni artystyczno-introligatorskiej,
- pracowni stolarsko-ślusarskiej,
- pracowni witrażu,
- pracowni muzykoterapii,
- podtrzymywania umiejętności szkolnych.
- działań edukacyjnych i integracyjnych,
- rehabilitacji fizycznej.

Terapia zajęciowa to podstawowa forma stosowana w warsztacie, w ośmiu pracowniach. Miała za zadanie między innymi poprawienie sprawności fizycznej (w tym manualnej, koordynacji ruchowej czy wzrokowo- ruchowej, percepcji itp.), poprawę zdolności myślenia (w tym naukę myślenia abstrakcyjnego), pamięci, kojarzenia oraz naukę podstawowych umiejętności zawodowych. Techniki pracy dostosowane były do możliwości biopsychofizycznych uczestników, aktualnego stanu zdrowia, rodzaju i stopnia niepełnosprawności. W realizowanej przez warsztat działalności rehabilitacyjnej instruktorzy terapii zajęciowej w pracy rewalidacyjnej wykorzystywali następujące zasady: indywidualizacji, stopniowania trudności, wiązania teorii z praktyką, aktywności, pogładowości, systematyczności, stwarzania właściwej atmosfery w pracy i współpracy z rodziną. Przy realizacji tych zasad stosowane były metody: problemowe, zainteresowań, stymulacji polisensorycznej. Techniki wykorzystywane podczas terapii w warsztacie to: pokaz, pogadanka, instruktarz, opis i inne.

Arteterapia, terapia przez sztukę przygotowuje osoby niepełnosprawne do kontaktu z dziełami sztuki i ich odbioru z ukierunkowaniem na własne twórcze działanie. W ramach tej formy terapii, uczestnicy brali udział w XVIII Przeglądzie Twórczości Artystycznej Osób Niepełnosprawnych „Mój Świat - Moje Życie”, w finale IV Amatorskiego Turnieju Tańca pt. „Z tańcem przez świat”, w finale konkursu plastycznego pt. „Kolorowy Świat” (zdobycie wyróżnienia), w I finale Konkursu Twórczości Poetyckiej Osób Niepełnosprawnych „Na skrzydłach Aleksandrowa” 2017 w Aleksandrowie Kujawskim, w XX Jubileuszowym Ogólnopolskim Festiwalu Artystycznym Osób Niepełnosprawnych „Otwórzmy serca dla niepełnosprawnych artystów” w Brodnicy (do koncertu galowego zakwalifikował się jeden uczestnik warsztatu), w Festiwalu artystycznym organizowanym przez Fundację „Wiatrak”- uczestnik warsztatu w kategorii rękodzieło zdobył wyróżnienie za pracę pt. „Anioł Dobroczynności”. Ta forma rehabilitacji kształtowała u osób niepełnosprawnych pozytywny stosunek do dzieł sztuki, pomagała w rozumieniu i przeżywaniu świata, otworzyła psychikę na wrażenia wzrokowe i słuchowe, prowokowała do marzeń oraz rozwinęła ich zainteresowania i umożliwiła zaprezentowanie tych umiejętności.

Trening społeczny, integracja społeczna realizowane były poprzez wycieczki, spotkania integracyjne i okolicznościowe, udział w wystawach, kiermaszach, wyjściach do teatru i kina, stanowi okazję do wspólnej zabawy, zdobywania i rozpowszechniania umiejętności i zdolności artystycznych, utrzymywania znajomości, usprawniania przez uczestników form komunikacyjnych, słuchania i rozumienia innych, stosowania się do reguł, współpracowania

z innymi i pomagania innym oraz stymulowania pozytywnie innych uczestników. W ramach tej formy terapii osoby niepełnosprawne w wtz obejrzały występ recytatorsko – wokalny oraz taneczny przygotowany przez dzieci ze świetlicy „Zachęta”. wtz odwiedził teatr Tomcio z Nowego Sącza, którego aktorzy przedstawili spektakl kukiełkowy pt. „Czterej muzykanci z Bremy”, wzięli udział w 5-cio dniowej wycieczce do Ustronia Morskiego do Ośrodka „Klimczok”, zwiedzali Ogrody Tematyczne Hortulus w Dobrzycy w ich wiosennej odsłonie, odbyli wycieczkę do Kołobrzegu, odwiedzili nowo powstałą w naszym mieście Papugarnię „Kakadu”, w Toruniu obejrzały przedstawienie teatralne pt. „ Alicja w Krainie Czarów” wystawione przez aktorów teatru Baj Pomorski, uczestniczyły między innymi: w kiermaszu Wielkanocnym, Bożonarodzeniowym, w Festynie Integracyjnym w ZSI nr 1, w ZUS z okazji Dnia Osób Niepełnosprawnych, w Muzeum Etnograficznym podczas Jarmarku Rozmaitości. Uczestnicy brali udział także w pokazie talentów tanecznych, konkursie tańca i tumieju znajomości melodii na organizowanym balu karnawałowym oraz w wielu okolicznościowych imprezach jak: Dzień Matki, Dzień Dziecka, Dzień Chłopaka, Dzień Kobiet, Zabawie Andrzejkowej, Jasełce. Istotnym elementem integracji społecznej były krajoznawczo-poznawcze wycieczki do Ustronia Morskiego, ośrodka odznaczonego Certyfikatem Przyjaznego Osobom Niepełnosprawnym Klimczok oraz do Kołobrzegu i Torunia.

W ramach terapii ruchem i zajęć sportowych poprawiano sprawność ruchową i kondycję fizyczną uczestników. Powyższa terapia opiera się na czterech zakresach oddziaływań: kompensacja, korektura, usprawnienie, dynamizowanie. Tę formę terapii realizowano również poprzez czynny udział w gimnastyce, zabawach, grach i współzawodnictwie sportowym jak np. w Olimpiadzie Hefajstosa, mającej na celu aktywizację środowisk niepełnosprawnych, propagowanie ruchu jako formę relaksu psychicznego, fizycznego i popularyzację idei olimpijskiej.

Trening ekonomiczny miał na celu wyposażenie uczestników w wiedzę z zakresu znajomości pieniędzy, umiejętności nimi gospodarowania, planowania wydatków, oszczędzania, podejmowania zobowiązań finansowych, robienia zakupów i płacenia rachunków.

Ad.2.4, W analizowanym okresie 3 osoby odeszły z Warsztatu – jedna osoba odeszła z przyczyn zdrowotnych, druga osoba podjęła zatrudnienie w Zakładzie Aktywności Zawodowej we Włocławku a trzecia na otwartym rynku pracy. Na ich miejsce przyjęto trzech nowych uczestników.

Ad.2.5, W ramach rehabilitacji społecznej poziom zaradności osobistej i samodzielności 30 uczestników był na poziomie dobrym lub bardzo dobrym. Mały poziom zaradności osobistej posiadało 11 uczestników. Natomiast 3 osoby wymagały dużej opieki. Oceniając powyższy poziom zaradności uwzględniono między innymi: spożywanie posiłków, ubieranie i rozbieranie się, umiejętność radzenia sobie z prostymi sprawami życia codziennego, określanie swoich podstawowych potrzeb i ich zaspokajanie, orientację w elementarnych zasadach życia społecznego, poziom zależności od innych. Ponadto wśród elementów rehabilitacji społecznej oceniano:

- umiejętność samodzielnego korzystania z komunikacji miejskiej - 13 osób, 12 osób tylko znanymi liniami, pomocy opiekuna wymagało 11 uczestników, 7 osób z różnych powodów w ogóle nie korzysta z komunikacji miejskiej;
- samodzielną orientację w terenie posiada 17 osób, tylko w znanej okolicy 19 osób, pozostałe 6 osób wymagało pomocy, 1 osoba nie posiadała orientacji w terenie;
- realizację założeń treningu ekonomicznego w oparciu o:
 - znajomość pieniędzy - samodzielnie rozpoznawało nominały i banknoty - 23 uczestników, pomocy wymagało 3 uczestników, 17 uczestników nie potrafi

- rozpoznawać pieniądze;
- umiejętność wartościowania pieniędzy - samodzielnie i prawidłowo wartościowało 20 uczestników, przy pomocy - 4 uczestników, brak tej umiejętności - 19 uczestników,
- umiejętność dokonywania zakupów - samodzielnie - 19 uczestników, dokonywało tylko prostych zakupów - 20 uczestników, nie opanowało tej umiejętności - 4 uczestników,
- umiejętność samodzielnego podpisania się imieniem i nazwiskiem - 34 uczestników, inicjałami podpisał się 5 osób, 4 nie podpisał się,
- samodzielne prowadzenie gospodarstwa domowego 4 osoby, z czego 2 wymagały stałego wsparcia i kontroli.

W ramach rehabilitacji zawodowej uczestnicy wyposażeni zostali w umiejętności i nawyki związane z pracą, w szereg cech osobowościowych mile widzianych przez pracodawców, oswajają się ze sprzętem, maszynami i urządzeniami, odkrywają przyjemność płynącą z pracy. W poszczególnych pracowniach uczestnicy warsztatów rozwijali w mniejszym lub większym stopniu umiejętności (samodzielnie, z instruktorem lub pomocą) z zakresu funkcjonowania zawodowego osiągając następujące efekty:

- w **pracowni muzykoterapii** - 21 uczestników poczyniło postępy między innymi w zakresie: zdolności koncentracji, umiejętności ekspresji emocji, poczucia rytmu, zmniejszył się poziom agresji, wzmocniła się percepcja słuchowo-czuciowa, poczucie wspólnoty i przynależności do grupy,

- w **pracowni czynności dnia codziennego** - w 23 osobowej grupie, uczestnicy rozwinęli swoje umiejętności w zakresie: nakrywania do stołu: 9 samodzielnie wykonuje, z instruktorem 7 osób, z pomocą 7 uczestników, 1 osoba poczyniła postęp, z tym zadaniem, mycia naczyń i ich osuszania: postęp w tym zakresie poczyniło 5 osób, samodzielnie wykonuje 16 osób, z instruktorem 2 osoby, z pomocą 5, prania: 11 osób wymaga instruktora dotyczącego doboru temperatury wody czy środka piorącego, 11 osób potrzebuje pomocy a 1 osoba nie opanowała tej umiejętności, posługiwania się sztućcami: 5 osób poczyniło postęp, samodzielnie wykonuje 17 osób, z instruktorem - 5 osób, z pomocą 1, przyrządzania prostych potraw i posiłków: postęp poczyniły 4 osoby, samodzielnie wykonuje 11 osób, z instruktorem 5 osób, z pomocą 7 osób, obróbki cieplnej żywności: 3 osoby poczyniły postęp, samodzielnie wykonuje 3 osoby, z instruktorem 7 osób, z pomocą 9 osób, posługiwania się nożem: postęp zaobserwowano u 6 osób, samodzielnie wykonuje 16, z instruktorem 5 osób, z pomocą 2 osoby, obsługi urządzeń AGD: postęp występuje u 5 osób, samodzielnie wykonują 2 osoby, z instruktorem 12 osób, z pomocą 9 osób, prasowania: postęp poczyniło 6 osób, samodzielnie wykonuje 4 osoby, z instruktorem 13 osób, czynności porządkowych: postęp poczyniło 5 osób, samodzielnie wykonuje 13 osób, z pomocą opiekuna 4 osoby, 6 osób wymaga instruktora słownego,

- w **pracowni komputerowej** - w 21 osobowej grupie, uczestnicy rozwinęli samodzielnie, z instruktorem lub z pomocą instruktora umiejętność korzystania: ze sprzętu komputerowego, systemu operacyjnego i programów użytkowych 17 uczestników zna podstawowe elementy komputera i jego funkcje, 20 osób zna zasady bhp z komputerem, 12 osób umie posłużyć się internetem, 12 osób potrafi kształtować podstawowy dokument tekstowy, a 15 osób korzysta z urządzeń zewnętrznych komputera. Z komputera korzystano także jako ze środka terapeutycznego kształtując z jego pomocą umiejętności percepcyjno-motoryczne (ćwiczenia z myszką), umiejętności szkolne (pisanie, czytanie itd.), intelektualne, rozwój społeczny i normy zachowań (gry dydaktyczne), koncentrację uwagi. Sprawność manualną poprawiło 20 uczestników, podniosło swoje umiejętności szkolne przy pomocy komputera 20 osób, rozwinęło się społecznie 12 osób,

- w *pracowni rękodzielniczo - krawieckiej* - w 23 osobowej grupie, uczestnicy osiągnęli postępy w zakresie: szycia ręcznego: postępowanie poczyniła 1 osoba, z instruktorem 5 osób, wyszywania na kanwie: 1 osoba opanowała technikę a 2 osoby opanowały ścieg gobelinowy, ale wymagają jeszcze dużej pomocy, tkania na warsztaciku szwedzkim: 8 osób pracowało wykonując dywaniki, samodzielnie wykonuje – 1 osoba, z instruktorem 3 osoby, z pomocą 4 osoby, pracy z masą solną: postępowanie poczyniły 4 osoby, samodzielnie wykonują 2 osoby, z instruktorem 4 osoby, z pomocą 6 osób, malowania wyrobów z masy solnej: postępowanie zaobserwowano u 2 osób, samodzielnie wykonują 2 osoby, z instruktorem 6 osób, z pomocą 2 osoby, pracy z pasmanterią, sznurkiem: postępowanie poczyniły 3 osoby, samodzielnie wykonuje 6 osób, z instruktorem -2 osoby, z pomocą 3 osoby, tworzenia kompozycji kwiatowych, stroików okolicznościowych: postępowanie poczyniło 7 osób, samodzielnie wykonuje 6 osób, z instruktorem 3 osoby, z pomocą 9 osób, filcowania na sucho: postępowanie zauważono u 3 osób, samodzielnie wykonują 3 osoby, z instruktorem 7 osób, z pomocą 6 osób, pracy z pasmanterią, sznurkiem: postępowanie widoczny u 3 osób, samodzielnie wykonują 3 osoby, z instruktorem 7 osób, z pomocą 6 osób, filcowania na mokro: postępowanie zaobserwowano u 3 osób, samodzielnie wykonują 2 osoby, z instruktorem 9 osób, z pomocą 7 osób,

- w *pracowni - artystyczno-introligatorskiej* - w 21 osobowej grupie, uczestnicy rozwinęli swoje umiejętności zawodowe w zakresie bindowania: postępowanie dokonały 2 osoby, samodzielnie wykonuje 10 osób, z instruktorem 5 osób, z pomocą 6 osób, laminowania: postępowanie dokonały 2 osoby, samodzielnie wykonują 3 osoby, z instruktorem 10 osób, galanterii papierniczej: postępowanie dokonały 3 osoby, samodzielnie wykonują 2 osoby, z instruktorem 4 osoby, z pomocą 6 osób, stosowania techniki *découpage*: postępowanie dokonało 5 osób, samodzielnie wykonują 4 osoby, z instruktorem 7 osób, z pomocą 3 osoby, stosowania techniki *crackle*: postępowanie widoczny był u 5 osób, samodzielnie wykonują 4 osoby, z instruktorem 8 osób, z pomocą 2 uczestników, stosowania techniki reliefy wypukłe: samodzielnie 6 osób, 15 nie opanowało tej umiejętności, wykonywania dekoracji okolicznościowych: postępowanie dokonało 5 osób, samodzielnie wykonują 2 osoby, z instruktorem 7 osób, z pomocą 3 osoby, papierowej wikliny: samodzielnie wykonuje 12 osób, *powrtex* – nową technikę dekoratorską opanowało 14 osób na tyle aby przy pomocy instruktora wykonać obraz, bombkę, płaskorzeźbę i inne małe formy artystyczne. Pozostałe 7 osób nie opanowało tej techniki.

- w *pracowni stolarsko-ślusarskiej* w 21 osobowej grupie, uczestnicy poczynili postępy w zakresie: posługiwania się ręcznymi narzędziami stolarsko- ślusarskimi: postępowanie w tym zakresie poczyniło 13 osób, samodzielnie posługuje się 3 osoby, z instruktorem 7 osób, z pomocą 8 osób, 4 osoby nie opanowały tych umiejętności rzeźbienia prostych figur: postępowanie zauważono u 5 osób, samodzielnie wykonuje 1 osoba, z instruktorem 1 osoba, z pomocą 6 osób, 13 osób nie potrafi tego dokonać, wypalania w sklejkę metodą pirografii: postępowanie poczyniło 11 osób, samodzielnie wykonuje 5 osoby, z instruktorem 13 osób, z pomocą 5 osób, operowania nazewnictwem fachowym: postępowanie u 13 osób, samodzielnie 3 osoby, 5 osób ma z tym kłopoty, wykonania określonego wyrobu: postępowanie u 4 osób, samodzielnie wykonuje 2 osoby, z instruktorem 7 osób, z pomocą 10 osób, wygładzenie powierzchni drewna przy użyciu materiałów ściernych- postępowanie w tym zakresie poczyniło 15 osób, samodzielnie wykonuje 6 osób, z instruktorem 11 uczestników, z pomocą 4 uczestników,

- w *pracowni witrażu* - w 21 osobowej grupie, uczestnicy osiągnęli rozwój w zakresie: cięcia szkła- 5 osób poczyniło postępy, samodzielnie wykonuje 18 osób, szlifowania: 5 osób poczyniło postępy, samodzielnie wykonuje 9 osób, z pomocą 11 osób, oklejania szkła taśmą Tiffaniego: 5 osób poczyniło postępy, samodzielnie wykonuje – 17 osób, cynowania: 4 osoby poczyniły postępy, samodzielnie wykonuje 13 osób, z pomocą 5 osób, łączenia elementów: 4 osoby poczyniły postępy, samodzielnie wykonuje 7 osób, z pomocą 10 osób, patynowania 4 osoby poczyniły postępy, samodzielnie wykonuje 17 osób,

- w pracowni podtrzymywania umiejętności szkolnych w 17 osobowej grupie, uczestnicy rozwinęli swoje umiejętności w zakresie podstawowym lub na wyższym poziomie tj: czytania (liter, wyrazów i pojedynczych zdań) 11 osób, pisania (liter, inicjałów, krótkich tekstów) 4 osoby, posługiwania się czasem (zegarem lub rozpoznania pory dnia) 9 osób, wykonywania ozdoby biżuterii: samodzielnie 1 osoba, z pomocą 7 uczestników.

A.4. 2.6. W 2017 roku Rada programowa Warsztatu Terapii Zajęciowej zebrała się 20 razy. Dokonano kompleksowych indywidualnych ocen postępów w terapii zajęciowej w stosunku do 7 uczestników, przy czym w czerwcu w stosunku do 2 uczestników a w grudniu w stosunku do 5 uczestników. W 6 przypadkach Rada Programowa podjęła decyzję o dalszej rehabilitacji społecznej i zawodowej w WTZ, natomiast w jednym przypadku podjęła decyzję o skreśleniu z listy uczestników Warsztatu. Jednakże w związku z brakiem wolnych miejsc w Środowiskowym Domu Samopomocy we Włocławku przedłużono uczestnikowi pobyt do końca czerwca 2018 roku. W czerwcu oraz w grudniu Rada Programowa dokonała półrocznych, indywidualnych ocen postępów w terapii zajęciowej. O wynikach i zaleceniach poinformowano rodziców i opiekunów.

Oceniając działalność Warsztatu Terapii Zajęciowej w analizowanym okresie stwierdza się, że:

- placówka pobudzała aktywność społeczną i zawodową uczestników, wpływała na rozwój i poprawę niezależnego, samodzielnego i aktywnego funkcjonowania uczestników w środowisku, poprzez inicjowanie szeregu działań na rzecz społeczności wiz jak i na rzecz indywidualnego uczestnika,
- w celu dalszej realizacji założeń programowych ze szczególnym uwzględnieniem rehabilitacji zawodowej, należy zwracać uwagę na rozwijanie podstawowych oraz specjalistycznych umiejętności zawodowych umożliwiających osobom niepełnosprawnym podjęcie zatrudnienia w zakładach pracy chronionej lub innej pracy zarobkowej oraz szkolenia zawodowego, przeprowadzona w 2017 r. przez MOPR w WTZ kontrola nie wykazała nieprawidłowości mających wpływ na proces terapii i rehabilitacji uczestników.

Reasumując - Warsztat Terapii Zajęciowej przy PZN we Włocławku w roku 2017 zrealizował zadania na rzecz uczestników zgodnie z założeniami ustawy z dnia 27 sierpnia 1997 r. o rehabilitacji zawodowej i społecznej oraz zatrudnianiu osób niepełnosprawnych (Dz. U. z 2018 r. poz. 511) oraz rozporządzenia Ministra Gospodarki, Pracy i Polityki Społecznej z dnia 25 marca 2004 r. w sprawie warsztatów terapii zajęciowej (Dz. U. z 2004 r. Nr 65, poz. 587), co stanowi podstawę do dokonania pozytywnej oceny jego działalności w 2017 roku.

Włocławek, dnia 07.2018 r.

Ocenę sporządziła:

Anna Nowak – Specjalista SRZiSON

Zatwierdził:

Dyrektor MOPR Piotr Grudziński

Dyrektor MOPR
Miejski Ośrodek Pomocy Społecznej
Włocławek
Piotr Grudziński