

**UCHWAŁA NR XLVIII/100/2018
RADY MIASTA WŁOCŁAWEK
z dnia 31 sierpnia 2018 r.**


**w sprawie przyjęcia sprawozdania i dokonania rocznej oceny działalności Warsztatu Terapii
Zajęciowej we Włocławku przy ulicy Łaziennej 6 prowadzonego przez Polski Związek
Niewidomych za rok 2017**

Na podstawie art. 4 ust. 1 pkt 5 i art. 12 pkt 11 w związku z art. 92 ust. 1 pkt 1 i ust. 2 ustawy z dnia 5 czerwca 1998 r. o samorządzie powiatowym (Dz.U. z 2018 r. poz. 995, poz. 1000 i poz. 1349), art. 10b ust. 2 i 2b, art. 35a ust. 1 pkt 8 ustawy z dnia 27 sierpnia 1997 roku o rehabilitacji zawodowej i społecznej oraz zatrudnianiu osób niepełnosprawnych (Dz. U. z 2018 r. poz. 511, poz. 1000 i poz. 1076) oraz § 21 ust 1 i ust 3 rozporządzenia Ministra Gospodarki, Pracy i Polityki Społecznej z dnia 25 marca 2004 r. w sprawie warsztatów terapii zajęciowej (Dz.U z 2004 r. Nr 63 poz.587)

uchwała się, co następuje:

- § 1. Przyjmuje się sprawozdanie z działalności Warsztatu Terapii Zajęciowej we Włocławku przy ul. Łaziennej 6 prowadzonego przez Polski Związek Niewidomych za rok 2017, które stanowi załącznik nr 1 do niniejszej uchwały.
- § 2. Dokonuje się pozytywnej rocznej oceny działalności Warsztatu Terapii Zajęciowej we Włocławku, przy ul. Łaziennej 6 prowadzonego przez Polski Związek Niewidomych za rok 2017, która stanowi załącznik nr 2 do niniejszej uchwały.
- § 3. Wykonanie uchwały powierza się Prezydentowi Miasta Włocławek.
- § 4. 1. Uchwała wchodzi w życie z dniem podjęcia.
2. Uchwała podlega podaniu do publicznej wiadomości poprzez ogłoszenie w Biuletynie Informacji Publicznej Urzędu Miasta Włocławek.



**Wiceprzewodniczący
Rady Miasta**

Janusz Dębczyński

UZASADNIENIE

Zgodnie z § 21 ust. 1 rozporządzenia Ministra Gospodarki, Pracy i Polityki Społecznej z dnia 25 marca 2004 roku w sprawie warsztatów terapii zajęciowej (Dz. U. Nr 63, poz. 587), jednostka prowadząca warsztat składa powiatowi roczne sprawozdanie z działalności rehabilitacyjnej i wykorzystania środków finansowych warsztatu. Polski Związek Niewidomych we Włocławku przedłożył sprawozdanie z działalności oraz wykorzystania środków finansowych (część finansowa i merytoryczna). Sprawozdanie z działalności Warsztatu Terapii Zajęciowej we Włocławku w 2017 roku zgodnie z § 21 ust. 3 ww. rozporządzenia, stanowi podstawę do dokonywania przez powiat corocznej oceny działalności warsztatu.

Przedmiotowe sprawozdanie zostało przedłożone przez Polski Związek Niewidomych we Włocławku w wymaganym terminie wraz z uwzględnieniem informacji określonych w § 21 ust 2 ww. rozporządzenia.

Na podstawie analizy i oceny przedłożonej dokumentacji stwierdzono, że Warsztat Terapii Zajęciowej działający przy Polskim Związku Niewidomych we Włocławku, ul. Łazienna 6 zrealizował zadania na rzecz uczestników zgodnie z założeniami ustawy z dnia 27 sierpnia 1997 r o rehabilitacji zawodowej i społecznej oraz zatrudnianiu osób niepełnosprawnych (Dz. U. z 2018 r. poz. 511, poz. 1000 i poz. 1076) oraz rozporządzeniem Ministra Gospodarki, Pracy i Polityki Społecznej z dnia 25 marca 2004 r., co stanowi podstawę do dokonania pozytywnej oceny jego działalności w 2017 roku.

PREZYDENT MIASTA

Marek Wajtkowski
dr Marek Wajtkowski

na zast. dyrektora wydziału

GŁÓWNY SPECJALISTA

Joanna Kowalewska
Joanna Kowalewska

ZASTĘPCA PREZYDENTA

Barbara Morszczewska
dr Barbara Morszczewska

16.07.2018

SPECJALISTA

Hanna Łelawka
Hanna Łelawka

Ocena działalności Warsztatu Terapii Zajęciowej PZN za 2017 rok

Warsztat Terapii Zajęciowej przy PZN we Włocławku rozpoczął swoją działalność 02.01.2001 roku. Dyrektorem warsztatu jest Pani Anna Wędołowska, a jednostką, prowadzącą warsztat jest Polski Związek Niewidomych. Warsztat Terapii Zajęciowej to placówka, w której uczestniczy 40 osób niepełnosprawnych, w tym 4 z powiatu włocławskiego i 1 z powiatu lipnowskiego realizując proces rehabilitacji w 8 pracowniach. Podstawą finansowania działalności wtz są środki Państwowego Funduszu Rehabilitacji Osób Niepełnosprawnych w wysokości 90% kosztów działalności, 10% stanowią środki budżetu Gminy Miasta Włocławek, przyznane na działalność warsztatu.

Warsztat Terapii Zajęciowej jest placówką pobytu dziennego, czynną od poniedziałku do piątku w godzinach od 7:30-15:30.

Terapia zajęciowa w zakresie rehabilitacji społecznej i zawodowej odbywała się w grupach 5 osobowych w 8 pracowniach terapeutycznych:

- czynności dnia codziennego,
- komputerowej,
- rękodzielniczo - krawieckiej,
- artystyczno- introligatorskiej,
- stolarsko-ślusarskiej,
- witrażu,
- muzykoterapii,
- podtrzymywania umiejętności szkolnych.

Zgodnie z Programem Rehabilitacyjnym i programami poszczególnych pracowni, każdy z uczestników realizuje indywidualny program rehabilitacji.

Kadra warsztatu terapii zajęciowej

Liczba osób zatrudnionych na umowę o pracę -15

Liczba etatów - 13

Lp.	Stanowisko	Wymiar czasu pracy
1	dyrektor	1 etat
2	psycholog	½ etatu
3	księgowy	½ etatu
4	rehabilitant	½ etatu
5	pracownik administ.- kadrowy	1 etat
6	8 instruktorów terapii zajęciowej	8 etatów
7	pielęgniarka	1 etat
8	pracownik gospodarczy- sprzątac	½ etatu

Rodzaj niepełnosprawności uczestników WTZ według schorzenia wiodącego

Rodzaj niepełnosprawności wiodącej	Symbol niepełnosprawności	Liczba osób	W tym osoby z niepełnosprawnością sprzężoną
Upośledzenie umysłowe	01-U	12	6
Choroby psychiczne	02-P	21	9
Zaburzenia głosu, mowy i choroby słuchu	03-I	0	0
Choroby narządu wzroku	04-O	4	2
Upośledzenie narządu ruchu	05-R	0	0
Epilepsja	06-E	1	1
Choroby układu oddechowego i krążenia	07-S	0	0
Choroby układu pokarmowego	08-T	0	0
Choroby układu moczowo- piciowego	09-M	0	0
Choroby neurologiczne	10-N	5	4
Inne	11-I	0	0
RAZEM		43	22

Ad. 2.2. W poszczególnych miesiącach roku frekwencja kształtowała się następująco:

- styczeń - 98,6%,
- luty-95%,
- marzec - 96%,
- kwiecień-95%,
- maj - 96%,
- czerwiec -95,6%,
- lipiec-85%,
- sierpień - przerwa urlopową,
- wrzesień - 93%,
- październik - 95%,
- listopad - 95%,
- grudzień - 95%.

Średnioroczna frekwencja w analizowanym okresie wyniosła 94,29 %.

Ad. 2.3. Warsztat stosował następujące formy pracy działalności rehabilitacyjnej z osobami niepełnosprawnymi:

- terapię zajęciową,
- terapię ruchem i zajęcia sportowe,
- artreterapię,
- trening ekonomiczny,

— integrację społeczną,
które realizowane były poprzez ustalony przez Radę Programową Program Rehabilitacyjny na 2017 rok określający formy i metody w zakresie rehabilitacji społecznej i zawodowej, obejmujący szczegółowe programy:

- pracowni czynności dnia codziennego,
- pracowni komputerowej,
- pracowni rękodzielniczo - krawieckiej,
- pracowni artystyczno-introligatorskiej,
- pracowni stolarsko-ślusarskiej,
- pracowni witrażu,
- pracowni muzykoterapii,
- podtrzymywania umiejętności szkolnych,
- działań edukacyjnych i integracyjnych,
- rehabilitacji fizycznej.

Terapia zajęciowa to podstawowa forma stosowana w warsztacie, w ośmiu pracowniach. Miała za zadanie między innymi poprawianie sprawności fizycznej (w tym manualnej, koordynacji ruchowej czy wzrokowo- ruchowej, percepcji itp.), poprawę zdolności myślenia (w tym naukę myślenia abstrakcyjnego), pamięci, kojarzenia oraz naukę podstawowych umiejętności zawodowych. Techniki pracy dostosowane były do możliwości biopsychofizycznych uczestników, aktualnego stanu zdrowia, rodzaju i stopnia niepełnosprawności. W realizowanej przez warsztat działalności rehabilitacyjnej instruktorzy terapii zajęciowej w pracy rewalidacyjnej wykorzystywali następujące zasady: indywidualizacji, stopniowania trudności, wiązania teorii z praktyką, aktywności, pogłębłości, systematyczności, stwarzania właściwej atmosfery w pracy i współpracy z rodziną. Przy realizacji tych zasad stosowane były metody: problemowe, zainteresowań, stymulacji polisensorycznej. Techniki wykorzystywane podczas terapii w warsztacie to: pokaz, pogadanka, instruktaż, opis i inne.

Arteterapia, terapia przez sztukę przygotowuje osoby niepełnosprawne do kontaktu z dziełami sztuki i ich odbioru z ukierunkowaniem na własne twórcze działanie. W ramach tej formy terapii, uczestnicy brali udział w XVIII Przeglądzie Twórczości Artystycznej Osób Niepełnosprawnych „Mój Świat - Moje Życie”, w finale IV Amatorskiego Turnieju Tańca pt. „Z tańcem przez świat”, w finale konkursu plastycznego pt. „Kolorowy Świat” (zdobycie wyróżnienia), w I finale Konkursu Twórczości Poetyckiej Osób Niepełnosprawnych „Na skrzydłach Aleksandra” 2017 w Aleksandrowie Kujawskim, w XX Jubileuszowym Ogólnopolskim Festiwalu Artystycznym Osób Niepełnosprawnych „Otwórzmy serca dla niepełnosprawnych artystów” w Brodnicy (do koncertu galowego zakwalifikował się jeden uczestnik warsztatu), w Festiwalu artystycznym organizowanym przez Fundację „Wiatrak”- uczestnik warsztatu w kategorii rękodzieło zdobył wyróżnienie za pracę pt. „Anioł Dobroczynności”. Ta forma rehabilitacji kształtowała u osób niepełnosprawnych pozytywny stosunek do dzieł sztuki, pomagała w rozumieniu i przeżywaniu świata, otworzyła psychikę na wrażenia wzrokowe i słuchowe, prowokowała do marzeń oraz rozwinęła ich zainteresowania i umożliwiła zaprezentowanie tych umiejętności.

Trening społeczny, integracja społeczna realizowane były poprzez wycieczki, spotkania integracyjne i okolicznościowe, udział w wystawach, kiermaszach, wyjściach do teatru i kina, stanowi okazję do wspólnej zabawy, zdobywania i rozpowszechniania umiejętności i zdolności artystycznych, utrzymywania znajomości, usprawniania przez uczestników form komunikacyjnych, słuchania i rozumienia innych, stosowania się do reguł, współpracowania

- w *pracowni rękodzielniczo - krawieckiej* - w 23 osobowej grupie, uczestnicy osiągnęli postępy w zakresie: szycia ręcznego: postępowanie poczyniła 1 osoba, z instruktazem 5 osób, wyszywania na kanwie: 1 osoba opanowała technikę a 2 osoby opanowały ścieg gobelinowy, ale wymagają jeszcze dużej pomocy, tkania na warsztaciku szwedzkim: 8 osób pracowało wykonując dywaniki, samodzielnie wykonuje – 1 osoba, z instruktazem 3 osoby, z pomocą 4 osoby, pracy z masą solną: postępowanie poczyniły 4 osoby, samodzielnie wykonują 2 osoby, z instruktazem 4 osoby, z pomocą 6 osób, malowania wyrobów z masy solnej: postępowanie zaobserwowano u 2 osób, samodzielnie wykonują 2 osoby, z instruktazem 6 osób, z pomocą 2 osoby, pracy z pasmanterią, sznurkiem: postępowanie poczyniły 3 osoby, samodzielnie wykonuje 6 osób, z instruktazem -2 osoby, z pomocą 3 osoby, tworzenia kompozycji kwiatowych, stroików okolicznościowych: postępowanie poczyniło 7 osób, samodzielnie wykonuje 6 osób, z instruktazem 3 osoby, z pomocą 9 osób, filcowania na sucho: postępowanie zauważono u 3 osób, samodzielnie wykonują 3 osoby, z instruktazem 7 osób, z pomocą 6 osób, pracy z pasmanterią, sznurkiem: postępowanie widoczny u 3 osób, samodzielnie wykonują 3 osoby, z instruktazem 7 osób, z pomocą 6 osób, filcowania na mokro: postępowanie zaobserwowano u 3 osób, samodzielnie wykonują 2 osoby, z instruktazem 9 osób, z pomocą 7 osób,

- w *pracowni - artystyczno-introligatorskiej* - w 21 osobowej grupie, uczestnicy rozwinęli swoje umiejętności zawodowe w zakresie bindowania: postępowanie dokonali 2 osoby, samodzielnie wykonuje 10 osób, z instruktazem 5 osób, z pomocą 6 osób, laminowania: postępowanie dokonali 2 osoby, samodzielnie wykonują 3 osoby, z instruktazem 10 osób, galanterii papierniczej: postępowanie dokonali 3 osoby, samodzielnie wykonują 2 osoby, z instruktazem 4 osoby, z pomocą 6 osób, stosowania techniki découpage: postępowanie dokonało 5 osób, samodzielnie wykonują 4 osoby, z instruktazem 7 osób, z pomocą 3 osoby, stosowania techniki cracle: postępowanie widoczny był u 5 osób, samodzielnie wykonują 4 osoby, z instruktazem 8 osób, z pomocą 2 uczestników, stosowania techniki reliefy wypukłe: samodzielnie 6 osób, 15 nie opanowało tej umiejętności, wykonywania dekoracji okolicznościowych: postępowanie dokonało 5 osób, samodzielnie wykonują 2 osoby, z instruktazem 7 osób, z pomocą 3 osoby, papierowej wikliny: samodzielnie wykonuje 12 osób, *powrtex* – nową technikę dekoratorską opanowało 14 osób na tyle aby przy pomocy instruktora wykonać obraz, bombkę, płaskorzeźbę i inne małe formy artystyczne. Pozostałe 7 osób nie opanowało tej techniki.

- w *pracowni stolarsko-ślusarskiej* w 21 osobowej grupie, uczestnicy poczynili postępy w zakresie: posługiwania się ręcznymi narzędziami stolarsko-ślusarskimi: postępowanie w tym zakresie poczyniło 13 osób, samodzielnie posługuje się 3 osoby, z instruktazem 7 osób, z pomocą 8 osób, 4 osoby nie opanowały tych umiejętności rzeźbienia prostych figur: postępowanie zauważono u 5 osób, samodzielnie wykonuje 1 osoba, z instruktazem 1 osoba, z pomocą 6 osób, 13 osób nie potrafi tego dokonać, wypalania w sklejecie metodą pirografii: postępowanie poczyniło 11 osób, samodzielnie wykonuje 1 osoba, z instruktazem 13 osób, z pomocą 5 osób, operowania nazewnictwem fachowym: postępowanie u 13 osób, samodzielnie 3 osoby, 5 osób ma z tym kłopoty, wykonania określonego wyrobu: postępowanie u 4 osób, samodzielnie wykonuje 2 osoby, z instruktazem 7 osób, z pomocą 10 osób, wygładzenie powierzchni drewna przy użyciu materiałów ściernych- postępowanie w tym zakresie poczyniło 15 osób, samodzielnie wykonuje 6 osób, z instruktazem 11 uczestników, z pomocą 4 uczestników,

- w *pracowni witrażu* - w 21 osobowej grupie, uczestnicy osiągnęli rozwój w zakresie: cięcia szkła- 5 osób poczyniło postępy, samodzielnie wykonuje 18 osób, szlifowania: 5 osób poczyniło postępy, samodzielnie wykonuje 9 osób, z pomocą 11 osób, oklejania szkła taśmą Tiffaniego: 5 osób poczyniło postępowanie, samodzielnie wykonuje – 17 osób, cynowania: 4 osoby poczyniły postępy, samodzielnie wykonuje 13 osób, z pomocą 5 osób, łączenia elementów: 4 osoby poczyniły postępy, samodzielnie wykonuje 7 osób, z pomocą 10 osób, patynowania 4 osoby poczyniły postępy, samodzielnie wykonuje 17 osób,

- w *pracowni podtrzymywania umiejętności szkolnych* w 17 osobowej grupie, uczestnicy rozwinęli swoje umiejętności w zakresie podstawowym lub na wyższym poziomie tj: czytania (liter, wyrazów i pojedynczych zdań 11 osób, pisania (liter, inicjałów, krótkich tekstów) 4 osoby, posługiwania się czasem (zegarem lub rozpoznania pory dnia) 9 osób, wykonywania ozdobnej biżuterii: samodzielnie 1 osoba, z pomocą 7 uczestników.

Ad. 2.6. W 2017 roku Rada programowa Warsztatu Terapii Zajęciowej zebrała się 20 razy. Dokonano kompleksowych indywidualnych ocen postępów w terapii zajęciowej w stosunku do 7 uczestników, przy czym w czerwcu w stosunku do 2 uczestników a w grudniu w stosunku do 5 uczestników. W 6 przypadkach Rada Programowa podjęła decyzję o dalszej rehabilitacji społecznej i zawodowej w WTZ, natomiast w jednym przypadku podjęła decyzję o skreśleniu z listy uczestników Warsztatu. Jednakże w związku z brakiem wolnych miejsc w Środowiskowym Domu Samopomocy we Włocławku przedłużono uczestnikowi pobyt do końca czerwca 2018 roku. W czerwcu oraz w grudniu Rada Programowa dokonała półrocznych, indywidualnych ocen postępów w terapii zajęciowej. O wynikach i zaleceniach poinformowano rodziców i opiekunów.

Oceniając działalność Warsztatu Terapii Zajęciowej w analizowanym okresie stwierdza się, że:

- placówka pobudzała aktywność społeczną i zawodową uczestników, wpływała na rozwój i poprawę niezależnego, samodzielnego i aktywnego funkcjonowania uczestników w środowisku, poprzez inicjowanie szeregu działań na rzecz społeczności wtz jak i na rzecz indywidualnego uczestnika,
- w celu dalszej realizacji założeń programowych ze szczególnym uwzględnieniem rehabilitacji zawodowej, należy zwracać uwagę na rozwijanie podstawowych oraz specjalistycznych umiejętności zawodowych umożliwiających osobom niepełnosprawnym podjęcie zatrudnienia w zakładach pracy chronionej lub innej pracy zarobkowej oraz szkolenia zawodowego, przeprowadzona w 2017 r. przez MOPR w WTZ kontrola nie wykazała nieprawidłowości mających wpływ na proces terapii i rehabilitacji uczestników.

Reasumując - Warsztat Terapii Zajęciowej przy PZN we Włocławku w roku 2017 zrealizował zadania na rzecz uczestników zgodnie z założeniami ustawy z dnia 27 sierpnia 1997 r o rehabilitacji zawodowej i społecznej oraz zatrudnianiu osób niepełnosprawnych (Dz. U. z 2018 r. poz. 511) oraz rozporządzenia Ministra Gospodarki, Pracy i Polityki Społecznej z dnia 25 marca 2004 r. w sprawie warsztatów terapii zajęciowej (Dz. U. z 2004 r. Nr 63, poz. 587), co stanowi podstawę do dokonania pozytywnej oceny jego działalności w 2017 roku.

Włocławek, dnia .07.2018 r.

Ocenę sporządziła:

Anna Nowak – Specjalista SRZiSON

Zatwierdził:

Dyrektor MOPR Piotr Grudziński

Miasto Olsztyn
Piotr Grudziński

Polski Związek Niewidomych

Warsztat Terapii Zajęciowej

87-800 Włocławek

ul. Łazienki 1

dot. 75/18

Załącznik nr 1

do Uchwały nr...XLV/III/100/2018

Rady Miasta Włocławek

z dnia 30 sierpnia 2018 r.

*P. A. Nowak
OSOB. 2018/18*

MIĘDZYGOSPODARSTWO
MIEJSKI OŚRODEK POMOCY RODZINNEJ
WE WŁOCŁAWKU

SEKCJA REHABILITACJI ZAWODOWEJ
I SPOŁECZNEJ OSÓB NIEPEŁNOSPRAWNYCH

Data wydruku: 30/08/18

Wpisywane: [signature]

Wzrost: [signature]

Waga: [signature]

ROCZNE SPRAWOZDANIE

Z DZIAŁALNOŚCI REHABILITACYJNEJ

ORAZ

O WYKORZYSTANIU ŚRODKÓW FINANSOWYCH

WARSZTATU TERAPII ZAJĘCIOWEJ

PRZY POLSKIM ZWIĄZKU NIEWIDOMYCH

WE WŁOCŁAWKU

ZA ROK 2017

Wstęp

Warsztat Terapii Zajęciowej przy Polskim Związku Niewidomych rozpoczął swą działalność 2 stycznia 2001 roku. Celem działalności Warsztatu jest proces rehabilitacyjny zmierzający do usprawnienia funkcji:

1. Fizycznych, w szczególności rozwijania sprawności ruchowej i manualnej.
2. Psychicznych, takich jak zaradności w zakresie samoobsługi, wdrażania umiejętności i sprawności życia codziennego oraz nawiązywania kontaktów z rówieśnikami.
3. Społecznych, kształcenie w dostępnym zakresie wiadomości o otaczającym środowisku społecznym, przyrodniczym, kulturalnym, wdrożenie do przestrzegania zasad bezpieczeństwa w różnych sytuacjach życiowych.
4. Nauka orientacji przestrzennej i samodzielnego poruszania się.
5. Rehabilitacja ruchowa.
6. Rehabilitacja zawodowa – przygotowanie do podjęcia pracy w Zakładzie Aktywności Zawodowej, w Zakładach Pracy Chronionej lub na otwartym rynku pracy.

W pracy terapeutycznej Warsztatu istotne jest przysposobienie społeczno – zawodowe i osiągnięcie poprzez terapię zajęciową jak najwyższego poziomu dojrzałości społecznej i samodzielności.

*I. Listu uczestników WTZ oraz rodzaje i stopnie ich niepełnosprawności
z podziałem na płeć i przedział wiekowy.*

Ip.	Płeć	Stopień niepełnosprawności	Rodzaj niepełnosprawności	Przedział wiekowy
1.	M	umiarkowany	02-P / 04-O	31-45
2.	M	umiarkowany	02-P / 06-E	31-45
3.	M	znaczny	O / Ps	31-45
4.	M	znaczny	c	31-45
5.	M	znaczny	01-U	31-45
6.	M	znaczny	02-P / 01-U	26-30
7.	K	znaczny	Ps / N	31-45
8.	K	umiarkowany	02-P	31-45
9.	M	umiarkowany	06-E / 01-U	31-45
10.	K	znaczny	01-U	31-45
11.	M	umiarkowany	02-P / 01-U	46-66
12.	M	umiarkowany	01-U / 06-E	26-30
13.	M	znaczny	01-U / 11-I	31-45
14.	K	znaczny	O	31-45
15.	M	znaczny	N / U	46-66
16.	M	znaczny	01-U	31-45
17.	K	znaczny	02-P	31-45
18.	M	znaczny	02-P	31-45
19.	K	znaczny	02-P	31-45
20.	M	umiarkowany	02-P / 01-U	18-25
21.	K	umiarkowany	10-N / 01-U	26-30
22.	M	znaczny	O	31-45
23.	M	znaczny	02-P / 10-N	26-30
24.	M	znaczny	Ps	31-45
25.	M	znaczny	10-N	31-45
26.	M	umiarkowany	02-P	46-66
27.	K	znaczny	01-U / 06-E / 10-N	26-30
28.	M	znaczny	P / N	31-45
29.	K	znaczny	02-P	26-30
30.	K	znaczny	P	31-45
31.	M	umiarkowany	01-U / 06-E / 07-S	26-30
32.	M	umiarkowany	04-O / 02-P	31-45
33.	M	umiarkowany	02-P / 04-O / 06-E	26-30
34.	M	umiarkowany	02-P	31-45
35.	M	znaczny	P / I	31-45
36.	M	znaczny	01-U	18-25
37.	K	znaczny	P	31-45
38.	K	znaczny	N / O	46-66
39.	M	umiarkowany	01-U	18-25
40.	K	znaczny	Ps	31-45
41.	M	znaczny	01-U / 10-N	18-25
42.	M	znaczny	10-N / 05-R	18-25
43.	K	znaczny	01-U / 11-I	18-25

• W roku 2017 z uczestnictwa w zajęciach w Warsztacie zrezygnowały trzy osoby:

- 31.07.2017r. - rezygnacja z przyczyn zdrowotnych;
- 31.07.2017r. - rezygnacja z powodu podjęcia zatrudnienia w Zakładzie Aktywności Zawodowej ;
- 25.10.2017r. - rezygnacja z powodu podjęcia zatrudnienia na wolnym rynku pracy.

Na miejsce uczestników, którzy zrezygnowali, przyjęto nowych uczestników:

- od 01.09.2017r;
- od 01.09.2017r;
- od 26.10.2017r.

II. Poziom frekwencji uczestników Warsztatu Terapii Zajęciowej w poszczególnych miesiącach roku 2017.

Styczeń	98,6 %
Luty	93 %
Marec	96 %
Kwiecień	95 %
Maj	96 %
Czerwiec	95,6 %
Lipiec	85 %
Sierpień	przerwa urlopową
Wrzesień	93 %
Październik	95 %
Listopad	95 %
Grudzień	95 %

III. Charakterystyka i efekty terapii zajęciowej: w zakresie rehabilitacji zawodowej oraz zaradności osobistej i samodzielności uczestników.

Warsztat Terapii Zajęciowej przy Polskim Związku Niewidomych realizował ustalony przez Radę Programową Program Rehabilitacyjny na 2017 rok określający formy i metody w zakresie rehabilitacji społecznej oraz zawodowej. Program składał się z następujących rozdziałów:

1. Program Pracowni czynności dnia codziennego.
2. Program Pracowni komputerowej.
3. Program Pracowni rękodzielniczo-krawieckiej.
4. Program Pracowni artystyczno-introligatorskiej.
5. Program Pracowni stolarsko-ślusarskiej.
6. Program Pracowni witrażu.
7. Program Pracowni muzykoterapii.
8. Program Pracowni podtrzymywania umiejętności szkolnych.
9. Program działań edukacyjnych i integracyjnych.
10. Program rehabilitacji fizycznej.

1. Ocena zaradności osobistej i samodzielności uczestników WTZ.

Uczestnicy Warsztatu Terapii Zajęciowej wyrabiają sobie zaradność osobistą i pobudzają aktywność społeczną poprzez wykonywanie szeregu zadań, zarówno na rzecz społeczności warsztatu, jak i na rzecz własnej osoby. Dzieje się to przy okazji zajęć w pracowniach warsztatu (szczególnie w pracowni czynności dnia codziennego), jak i treningowi samoobsługi (w tym dbałości o higienę osobistą i kreowanie własnego wizerunku). Wyrabianie umiejętności samodzielnego wypełniania ról społecznych odbywa się przy pomocy pełnienia ról w Warsztacie, a wyrabianie samodzielności poprzez wyposażanie uczestników w szereg umiejętności społecznych (i zawodowych). W wyniku rehabilitacji prowadzonej

w Warsztacie, dzięki treningom społecznym, uczestnicy nabywają umiejętności z zakresu kontaktów interpersonalnych, uczą się nawiązywania kontaktów, otwarcie porozumiewać się z otoczeniem, słuchać i rozumieć innych, stosować się do reguł, współpracować z innymi, prosić o pomoc i być pomocnym oraz stymulować pozytywnie innych uczestników. W ramach treningów socjoterapeutycznych uczestnicy uczą się ponadto nie angażować w konflikty, tylko je rozwiązywać, odbierać konstruktywną krytykę, ale również bronić się skutecznie w sposób konstruktywny, oddzielać sprawy pracy od spraw prywatnych oraz rozwiązywać samodzielnie swoje problemy.

Poziom zaradności osobistej wśród uczestników Warsztatu jest mało zróżnicowany – większość, 30 osób posiada bardzo dobry lub dobry poziom samodzielności. Mały poziom zaradności osobistej posiada 11 osób, natomiast 3 osoby wymagają dużej opieki, ze względu na bardzo małą zaradność osobistą. Oceniając zaradność osobistą i samodzielność brano pod uwagę między innymi spożywanie posiłków, ubieranie się i rozbieranie (w tym sznurowanie obuwia, zapinanie guzików), umiejętność radzenia sobie z prostymi sprawami życia codziennego, określanie swoich podstawowych potrzeb i ich zaspokajanie, orientację w elementarnych zasadach życia społecznego czy poziom zależności od innych.

Pozostałe elementy rehabilitacji społecznej przedstawiają się następująco:

1. z komunikacji miejskiej samodzielnie korzysta 13 osób, 12 osób samodzielnie, ale tylko znanymi liniami, 11 uczestników korzysta z komunikacji miejskiej pozostając pod opieką opiekuna, pozostałe 7 osób, z różnych powodów, w ogóle nie korzysta;
2. w zakresie orientacji w terenie: samodzielnie po mieście porusza się 17 osób, samodzielnie tylko w znanej okolicy porusza się 19 osób, 6 osób wymaga pomocy, natomiast 1 osoba nie posiada orientacji w terenie,
3. realizowanie założeń treningu ekonomicznego (indywidualne założenia Rady Programowej dla każdego uczestnika) zależy od umiejętności:
 - znajomości pieniędzy: samodzielnie rozpoznaje nominały i banknoty

- 23 uczestników, pomocy przy rozpoznawaniu wymagają 3 osoby, 17 osób nie potrafi rozpoznać pieniędzy,
 - umiejętność wartościowania pieniędzy: 20 uczestników samodzielnie i prawidłowo wartościuje, 4 osoby słabo wartościują i wymagają pomocy, 19 uczestników nie potrafi wartościować w ogóle,
 - umiejętności dokonywania zakupów: samodzielnie dokona zakupu 19 uczestników, 20 osób dokonuje tylko prostych zakupów lub wymaga pomocy, umiejętności nie posiada 4 uczestników,
4. samodzielnie imieniem i nazwiskiem podpisze się 34 uczestników, inicjałami podpisze się 5 osób, natomiast 4 osoby nie podpiszą się w ogóle,
 5. samodzielnie prowadzi gospodarstwo domowe 4 uczestników, z czego 2 wymaga stałego wsparcia i kontroli.

2. Efekty rehabilitacji zawodowej i społecznej.

Rehabilitacja zawodowa jest realizowana w Warsztacie poprzez wyposażenie uczestników w najprostsze umiejętności i nawyki związane z pracą. Uczestnicy uczą się posługiwać różnymi narzędziami, oswajają ze sprzętem, maszynami, urządzeniami. Dzięki uczestnictwu w zajęciach Warsztatu i nabywaniu umiejętności uczestnicy często odkrywają przyjemność płynącą z pracy, cieszą się z nowo nabytej umiejętności, stają się podatni na motywację, zdobywają umiejętność samodzielnej pracy, dostosowania techniki pracy do zadania oraz wykorzystują wcześniej nabyte umiejętności w procesie pracy, dbają o materiały, narzędzia, nabywają poczucia odpowiedzialności za wykonywane zadania. Ponadto uczestnicy w procesie rehabilitacji zawodowej poddawani są treningom mającym na celu wyposażenie ich w szereg cech osobowościowych mile widzianych przez pracodawców takich, jak: punktualność, staranność i dokładność, odpowiedzialność, odporność na zmęczenie i presję czasu.

Przepisy prawne zobowiązują warsztaty terapii zajęciowej do prowadzenia rehabilitacji zawodowej i społecznej przy pomocy różnych metod i technik, jednak

nie wskazują ani na rodzaje owych metod i technik; jakie powinny być prowadzone, ani na rodzaje treningów, przy użyciu których warsztaty mają realizować swoje zadania. W związku z tym Warsztaty Terapii Zajęciowej przy Polskim Związku Niewidomych dobrał sobie następujące formy pracy z osobami niepełnosprawnymi:

- terapia zajęciowa,
- terapia ruchem i zajęcia sportowe;
- arteterapia.

Do form zalicza się również trening ekonomiczny. Ma on na celu wyposażenie uczestnika w wiedzę z zakresu znajomości pieniędzy, ich siły nabywczej, umiejętność operowania pieniędzmi, w tym robienia zakupów, płacenia rachunków. Trening ten ma na celu wyposażenie uczestnika w umiejętność gospodarowania pieniędzmi, to jest planowania wydatków, oszczędzania, podejmowania zobowiązań finansowych. Ponadto trening jest stosowany w celu motywowania czy uznania dla wkładu pracy uczestników w działalność warsztatu.

Realizując wyżej wymienione formy terapii instruktorzy w pracy rewalidacyjnej wykorzystują następujące zasady:

- indywidualizacji,
- stopniowania trudności,
- wiązania teorii z praktyką,
- aktywności,
- pogładowości,
- systematyczności,
- stwarzania właściwej atmosfery w pracy,
- współpracy z rodziną.

Przy realizacji tych zasad stosowane są metody problemowe, zainteresowań, stymulacji polisensorycznej. Wśród wykorzystywanych technik wymienić można pokaz, pogadankę, instruktarz, opis i inne.

Terapia zajęciowa – podstawowa forma stosowana w warsztacie – jest stosowana w ośmiu pracowniach: czynności dnia codziennego, komputerowej,

rękodzielniczo-krawieckiej, artystyczno-introligatorskiej, stolarsko-slusarskiej, pracowni witrażu, pracowni muzykoterapii oraz pracowni podtrzymywania umiejętności szkolnych. Każda pracownia, w zależności od swojego charakteru stosuje różne techniki pracy. Techniki te mają za zadanie między innymi poprawienie sprawności fizycznej (w tym manualnej, koordynacji ruchowej czy wzrokowo-ruchowej, percepcji itp.), poprawę zdolności myślenia (w tym naukę myślenia abstrakcyjnego), pamięci, kojarzenia oraz naukę podstawowych umiejętności zawodowych. Techniki pracy dostosowuje się do możliwości biopsychofizycznych uczestników, rodzaju i stopnia niepełnosprawności oraz do aktualnego stanu zdrowia.

Pracownia muzykoterapii.

Jakiegokolwiek działania terapeutyczne są z założenia procesem długofalowym. Terapia muzyką zakłada wszechstronne oddziaływanie na sferę psychiczną. Uzyskanie zmiany choćby w części tego dużego obszaru jest znacznikiem, że proces trwa. Uczestnicy mają deficyty różniące ich potrzeby, w związku z tym korzystają z różnych aspektów muzykoterapii. 21 uczestników, którzy przebywali w 2017 roku w pracowni muzykoterapii poczyniło postępy w niżej podanych zadaniach programowych:

- odprężenie i poprawa koncentracji,
- rozwijanie ekspresji muzycznej,
- poprawa samopoczucia uczestników,
zapoznanie z różnymi formami aktywizacji,
- wzmocnienie percepcji słuchowej i czuciowej,
- nauczanie autorelaksu,
- wzbudzanie pożądanych emocji oraz sterowanie nimi,
- zaangażowanie w twórcze działania muzyczne,
- eliminacja niepokoju, lęku, agresji,
- umiejętność ekspresji własnych emocji i uczuć za pomocą dźwięków instrumentów (Orfa),
- budzenie aktywności do osiągania zadowolenia z wykonywanych czynności

i wspólnej zabawy,

- kształtowanie poczucia rytmu i zróżnicowania intonacyjnego,
- rozwijanie poczucia wspólnoty i przynależności do grupy.

Pracownia czynności dnia codziennego.

Głównym celem pracowni jest przygotowanie uczestnika do radzenia sobie w samodzielnym i codziennym życiu, rozwijanie umiejętności wykonywania czynności życia codziennego oraz zaradności osobistej.

Zadania programowe pracowni polegają na przygotowaniu uczestnika do jak największej samodzielności w życiu, wyposażeniu w najprostsze umiejętności i nawyki związane z pracą. Uczestnicy uczą się przygotowywać proste oraz złożone posiłki z uwzględnieniem procesów technologicznych jak gotowanie, smażenie, duszenie i pieczenie, nakrywać do stołu, zmywać naczynia, planować i dokonywać zakupów, prać, prasować, posługiwać się sprzętem AGD, oraz narzędziami kuchennymi, utrzymywać nawyki higieniczne i porządkowe a także wyuczyć i utrwalić zachowania zgodne z obowiązującymi normami społecznymi.

W zajęciach pracowni w roku 2017 wzięło udział 23 uczestników. Efekty terapii zajęciowej można podsumować następująco:

1. Nakrywanie do stołu – 9 osób samodzielnie nakryje zastawę stołową z uwzględnieniem odpowiedniej ilości osób, 7 osób wykona to zadanie z instruktażem, kolejne 7 osób wymaga pomocy; w zakresie tej czynności postęp poczyniła 1 osoba,
2. Mycie naczyń i ich osuszanie – 16 osób samodzielnie umyje według właściwej kolejności, osuszy i posegreguje, 2 osoby wymagają instruktażu dotyczącego kolejności mycia, doboru ilości środka myjącego, natomiast 5 osób wymaga stałej pomocy instruktora; widoczny postęp w tym zakresie poczyniło 5 osób.
3. Pranie – 11 osób przy tym zadaniu wymaga instruktażu dotyczącego doboru temperatury wody czy środka piorącego, 11 osób potrzebuje pomocy przy realizacji tego zadania, a 1 osoba nie opanowała tej umiejętności.

4. Płasowanie – 4 osoby samodzielnie wyprasują i dobiorą odpowiednią temperaturę do rodzaju tkaniny, z instruktążem słownym zadanie to wykona 13 osób, pomocy opiekuna w zakresie doboru temperatury oraz w jaki sposób dokładnie to zrobić wymaga 5 osób, natomiast 1 osoba nie opanowała zadania programowego; 6 osób poczyniło postęę w tej czynności.
5. Posługiwanie się sztućcami – 17 osób spożywa posiłki posługując się samodzielnie i prawidłowo sztućcami, 5 osób wymaga przy tym zadaniu instruktążu, natomiast 1 osoba wymaga czynnego wsparcia instruktora; widoczny postęę zaobserwowano u 5 osób.
6. Przyrządzanie prostych potraw i posiłków – 11 osób samodzielnie przygotowuje prosty posiłek, potrawę np. kanapka, 5 osób wymaga instruktążu, 7 osób natomiast potrzebują pomocy przy tym zadaniu; 4 osoby poczyniły w tym zakresie postęę.
7. Obróbka cieplna żywności (gotowanie, smażenie, pieczenie) – 3 osoby samodzielnie przyrządzą złożony posiłek przy wykorzystaniu przepisu kulinarnego, 7 osób wykonuje to zadanie z instruktążem, 9 osób wymaga pomocy, natomiast 4 osoby nie opanowały zadania; w tej czynności 3 osoby poczyniły znaczny postęę,
8. Posługiwanie się nożem: 16 osób samodzielnie radzi sobie z krojeniem, siekaniem i obieraniem, 5 osób należy przy tym instruować, 2 osoby wymagają przy tym zadaniu pomocy; wyraźny postęę zaobserwowano u 6 osób,
9. Obsługa urządzeń AGD - 2 osoby samodzielnie wykorzystują sprzęt elektryczny podczas przygotowywania różnego rodzaju potraw, 12 osób obsłuży sprzęt z instruktążem, 9 wymaga pomocy; widoczny postęę jest u 5 osób.
10. Czynności porządkowe: dbanie o ład i porządek w najbliższym otoczeniu - 13 osób samodzielnie radzi sobie z dbaniem o czystość w najbliższym otoczeniu jak również z używaniem sprzętu zgodnie z przeznaczeniem: mop, odkurzacz, szcótka, zmiotka, 6 osób wymaga instruktążu słownego, 4 osoby

potrzebują przy tym zadaniu pomocy opiekuna; znaczący postęp w tym zakresie zaobserwowano u 5 osób.

11. Higiena osobista: 11 osób jest samodzielnych w przestrzeganiu prawidłowych zasad w zakresie higieny osobistej, dbania o własny wizerunek, a także właściwego korzystaniu z urządzeń sanitarnych, 5 osób wymaga instruktażu słownego, 7 osób pomocy; w tej czynności postęp zauważono u 3 osób.

12. Planowanie i dokonywanie zakupów: 5 osób samodzielnie zaplanuje listę odpowiednich produktów potrzebnych do przygotowania określonej potrawy, wyszuka na półkach, zważy na wadze owoce i warzywa, 9 osób wymaga instruktażu słownego, 8 osób potrzebuje pomocy ze strony instruktora, a dla 1 osoby opanowanie tej umiejętności było poza jej możliwościami; wyraźny postęp zaobserwowano u 3 osób.

Pracownia komputerowa.

Pracownia komputerowa ma cztery podstawowe cele:

1. Przygotowanie do korzystania w życiu osobistym i zawodowym z powszechnie stosowanych urządzeń informatycznych – komputer jako środek do nabywania i podnoszenia kwalifikacji.
2. Rozwijanie zainteresowań informatycznych.
3. Współorganizowanie nauczania zintegrowanego przez:
 - kształtowanie i utrwalanie umiejętności percepcyjno-motorycznych, percepcyjnych, intelektualnych,
 - wspomaganie procesu nabywania i utrwalania umiejętności czytania, pisania, liczenia,
 - wspomaganie pracy nad korekcją zaburzeń, np. w zakresie orientacji przestrzennej, analizy wzrokowo – ruchowej, słuchowo – ruchowej, zaburzeń emocjonalnych i zaburzeń mowy.
 - Przygotowanie do posługiwania się techniką komputerową w prostych

zastosowaniach praktycznych w pracy zawodowej i życiu codziennym.

W roku 2017 uczestniczyło w zajęciach pracowni 21 osób. Realizacja w/w celów następowała poprzez:

1. Posługiwanie się sprzętem komputerowym i korzystanie z usług systemu operacyjnego:

- podstawowe elementy komputera i ich funkcje; (17 osób),
- zasady bezpiecznej pracy z komputerem; (20 osób),
- informacja w komputerze: programy i dane; nośniki informacji; (14 osób),
- komunikacja użytkownika z komputerem; (17 osób),
- formy reprezentowania i przetwarzania informacji przez człowieka i komputer; (14 osób),
- multimedialne źródła informacji (internet); (12 osób),
- zabezpieczanie informacji (kopie bezpieczeństwa, ochrona antywirusowa); (12 osób).

2. Stosowanie programów użytkowych:

- kształtowanie układu dokumentu tekstowego z użyciem podstawowych form redakcyjnych; włączanie tabel i grafiki; przykłady stosowania zaawansowanych narzędzi, (12 osób),
- korzystanie z urządzeń zewnętrznych komputera (skaner, drukarka, urządzenie wielofunkcyjne, aparat cyfrowy) i odpowiednich do ich obsługi oprogramowań. (15 osób),

Oprócz tego, komputer jako środek terapeutyczny można wykorzystywać do kształtowania:

- Umiejętności percepcyjno-motorycznych (ćwiczenia z myszką),
- Percepcyjnych,
- Umiejętności szkolnych (pisanie, czytanie itd.),
- Umiejętności intelektualnych,
- Rozwoju społecznego i norm zachowań (gry dydaktyczne),

- Koncentracji uwagi.

W tym zakresie pewne postępy poczyniło wiele osób. Sprawność manualną poprawiło 20 osób, umiejętności szkolne przy pomocy komputera potrafi utrwać 20 osób, a rozwój społeczny wspomógł komputer u 12 osób.

Zakres działalności pracowni komputerowej jest na tyle duży i obejmujący swym zasięgiem tyle dziedzin życia zawodowego i społecznego, że jest użyteczny w procesie terapeutycznym wielu uczestników w różnym stopniu.

Pracownia rękodzielniczo-krawiecka

W 2017 roku w pracowni rękodzielniczo-krawieckiej udział wzięło 23 uczestników.

Spośród tej grupy - 18 osób kształtowało i rozwijało umiejętności w zakresie filcowania na mokro. Technika w pełnym zakresie została opanowana przez 2 osoby, 7 osób nadal potrzebuje instrukcji i dokładnych wskazówek ale pracują samodzielnie, zaś 9 uczestników wymaga pomocy instruktora. Postęp zauważono u 3 osób.

16 osób rozwijało technikę filcowania na sucho przy użyciu igły do filcowania. W tej grupie - 3 osoby pracują samodzielnie, 7 osób potrzebuje instruktazu słownego zaś 6 osób znacznej pomocy instruktora. Postęp widoczny u 3 osób.

W pracowni nadal pracowano nad opanowaniem i udoskonalaniem technik pracy z masą solną. Rozwijano umiejętność samodzielnego wyrabiania masy oraz wykonywania z niej określonych wyrobów. Wśród 12 uczestników, które pracowały z masą solną- 2 osoby potrafią wykonać wszystkie etapy samodzielnie, 6 uczestników potrzebuje instrukcji słownych zaś 4 osoby pracują jedynie przy udziale terapeuty. Widoczny postęp zaobserwowano u 4 osób.

10 uczestników ćwiczyło malowanie wyrobów z masy solnej. 2 z nich bardzo sprawnie i samodzielnie radzi sobie z tą czynnością. 6 osób potrzebuje instrukcji podczas dobierania kolorów. 2 uczestników maluje jedynie jednokolorowo przy wsparciu terapeuty. postęp zaobserwowano u 2 osób.

Pracownia rękodzielniczo-krawiecka zawsze bardzo aktywnie włącza się

w przygotowywanie stroików i dekoracji z okazji świąt Wielkanocnych i Bożego Narodzenia. Łącznie te prace wykonywało 17 osób. W tej grupie 6 osób potrafi samodzielnie dobrać odpowiednie elementy i wykonać określony stroik wg przygotowanego wzoru. Osoby te potrafią również wykazać się kreatywnością przy projektowaniu stroików. Z pozostałej grupy - 3 osoby pracują przy słownym wsparciu terapeuty zaś 8 osób nie jest w stanie samodzielnie wykonać określonego projektu, jednak bardzo chętnie pomagają w przygotowywaniu poszczególnych elementów dekoracji i wykonują wszelkie prace pomocnicze. Postęp widoczny u 7 osób.

W 2017 roku 6 osób wymagało utrwalenia i ćwiczeń z zakresu szycia ręcznego. Postęp zauważono u jednej osoby, zaś 5 z nich nadal musi systematycznie ćwiczyć tę umiejętność.

3 osoby rozwijały technikę wyszywania na kanwie. 1 osoba na tyle opanowała technikę, że wymaga jedynie niewielkich wskazówek, natomiast 2 pozostałe nauczyły się jedynie wykonywać ścieg gobelinowy, ale nadal robią błędy i wymagają bardzo dużej pomocy.

8 osób pracowało na warsztaciku szwedzkim wykonując dywaniki. Jedna z tych osób opanowała technikę i jest w stanie samodzielnie utkać dywanik i go wykończyć. Jest to wyraźny postęp u tego uczestnika. 3 osoby nadal wymagają wskazówek instruktora ale pracują samodzielnie, zaś 4 osoby potrzebują ciągłej kontroli i pomocy terapeuty.

Wśród osób, które uczestniczyły w terapii w pracowni rękodzielniczo-krawieckiej w 2017 roku tylko 2 osoby były w stanie kształtować umiejętność obsługi maszyny do szycia. Jedna z nich dość dobrze opanowała obsługę maszyny, samodzielnie nawlecze nici, ustawi odpowiedni ścieg oraz uszyje proste elementy odzieży. Druga osoba potrafi jedynie szyć po prostej. U obydwu osób nastąpił postęp.

Uczestnicy w tym roku mieli okazję zapoznać się z nową techniką pracy wykorzystującą preparaty powertex, dzięki którym mogły powstać wyjątkowe i niepowtarzalne prace takie jak: anioły, rzeźby, bombki, choinki, misy i in. 16 osób

miało okazję zapoznać się z tą techniką. 9 osób na tyle opanowało to zadanie, że potrafiło pracować samodzielnie, jedynie przy słownym instruktażu terapeuty, 7 osób wymagało większej pomocy, ale byli w stanie wykonać niektóre etapy prac.

Pracownia artystyczno-introligatorska

Celem pracowni jest przygotowanie zawodowe i społeczne uczestników poprzez pracę dostosowaną do ich stopnia niepełnosprawności.

W 2017 roku w terapii zajęciowej prowadzonej przez pracownię artystyczno-introligatorską wzięło udział 21 uczestników, którzy nabyli podczas całorocznych zajęć poniższe umiejętności:

- Bindowanie: samodzielnie binduje materiały, w których znacząca jest kolejność stron potrafi 2 uczestników, osoby te posiadają umiejętność czytania i są uważne. Materiały nie wymagające zachowania kolejności, tj. zeszyty, notesy binduje samodzielnie 8 osób, z instruktażem 5 osób. Z pomocą zadanie to wykona 6 osób – postępu w tym zakresie dokonały 2 osoby.
- Laminowanie: samodzielnie laminują 3 osoby, z instruktażem 10 osób, pozostali uczestnicy nie opanowali tej umiejętności – postępu w tym zakresie dokonały 2 osoby.
- Galanteria papiernicza: samodzielnie wyrysuje siatkę i wykona opakowania kartonowe 2 osoby, z instruktażem 4 osoby, pomocy wymaga 6 osób, 9 osób nie potrafi wykonać tego zadania. Koperty składa i potrafi skleić prawidłowo 15 osób, pozostali nie potrafią – postępu w tym zakresie dokonały 3 osoby.
- Quiling samodzielnie wykonuje zwijanie i formowanie papierowych pasków 12 osób, pozostałe osoby nie potrafią prawidłowo wykonać tego zadania
- Narzędzia introligatorskie: gilotynę z instruktażem obsługuje 9 osób, z pomocą 4, pozostałe 8 osób nie używa gilotyny, natomiast nożami introligatorskimi samodzielnie posługuje się 5 osób, z instruktażem 4 osoby, pozostałych 12 osób nie używa w pracy noży - postępu w tym zakresie dokonały 2 osoby. Nożyczkami prawidłowo wycina po śladzie 13 osób, pozostałe osoby nie są w stanie wyciąć wzorów,

- Decoupage: samodzielnie zadanie to wykonają 4 osoby, z instruktążem 7, pomocy wymagają 3 osoby, umiejętności tej nie opanowało 7 osób – postępu w tym zakresie dokonało 5 osób. Podłoże pod decoupage zagruntuje 18 osób, pozostali uczestnicy wykonują tylko prace szliflerskie papierem ściernym..
- Craele, zdobnicza technika postarzania przedmiotów: samodzielnie to zadanie wykonają 4 osoby, z instruktążem 8 osób, z pomocą 2 uczestników, pozostałych 7 nie opanowało tej umiejętności – postępu w tym zakresie dokonało 5 osób.
- Reliefy wypukłe – wykonuje 6 osób, pozostałe 15 osób nie opanowało tej umiejętności.
- Dekoracje świąteczne samodzielnie wykonają 2 osoby, z instruktążem i według wzoru 5 osób, poszczególne lub pojedyncze elementy dekoracji okolicznościowych wykona pozostałych 14 osób - postępu w tym zakresie dokonały 4 osoby.
- Kartki okolicznościowe czysto, starannie i samodzielnie wykonują 2 osoby, z instruktążem 7, pomocy wymagają 3 osoby, pozostałych 9 wykonuje to zadanie niestarannie – postępu w tym zakresie dokonało 5 osób.
- Papierowa wiklina – skręcać rurki z gazet potrafi 6 osób, 15 osób nie potrafi prawidłowo zwijać papieru nawet przy pomocy instruktora. Wyplatać z papierowej wikliny potrafią 2 osoby, 19 osób nie opanowało tej umiejętności. 6 osób nie potrafi wykonać kólek z papierowej tutki, pozostałych 15 nie ma problemów z formowaniem i sklejanem kólek- postępu w tej czynności dokonało 6 osób.
- Powertex – nową technikę dekoratorską opanowało 14 osób na tyle, aby przy pomocy instruktora wykonać obraz, bombkę, płaskorzeźbę i inne małe formy artystyczne. Pozostałych 7 osób nie opanowało tej techniki.

Podczas rehabilitacji zawodowej w pracowni artystyczno-introligatorskiej jest prowadzona również rehabilitacja społeczna, oparta na współpracy w grupie, prawidłowym zachowaniu, wzajemnej pomocy, szacunku, kształtuje się normy

współistnienia społecznego i inne, pożądanie cechy pracownicze.

Pracownia stolarsko-ślusarska

Podstawowymi celami w zakresie rehabilitacji zawodowej w Pracowni stolarsko-ślusarskiej są:

- przestrzeganie i stosowanie zasad bhp,
- rozbudzanie zainteresowań pracami stolarsko-ślusarskimi,
- nauka posługiwania się narzędziami stolarsko-ślusarskimi oraz wykonywanie prac,
- kształtowanie odpowiedzialności w pracy.

W 2017 roku w zajęciach Pracowni uczestniczyło 21 osób.

Realizowanie celów odbywa się poprzez wykonywanie określonych wyrobów, a poszczególne etapy procesu technologicznego umożliwiają opanowanie i zrealizowanie założeń programowych:

1. Operowanie fachowym nazewnictwem narzędzi oraz czynności: umiejętność tę w pełni opanowały 3 osoby. Pozostałe osoby znają część nazw, bądź używają ich nieadekwatnie. W tym zakresie postęp widoczny u 13 osób.
2. Wygładzanie powierzchni drewna przy użyciu materiałów ściernych: samodzielnie wykonuje to zadanie 6 osób, z instruktążem 11 uczestników, a z pomocą instruktora 4 uczestników. Zauważalne postępy przy wykonywaniu tej czynności u 15 osób.
3. Umiejętność posługiwania się ręcznymi narzędziami takimi, jak pilnik, piła, młotek, dłuto: samodzielnie czynności te wykonuje 2 uczestników. Przy instruktążu słownym potrafi te czynności wykonać 7 osób. 8 osób potrzebuje pomocy instruktora, natomiast 4 uczestników nie opanowało tych umiejętności. Większej sprawności i umiejętności nabrało 13 osób.
4. Praca z użyciem sprzętu elektrycznego takiego, jak wiertarka, szlifierka stołowa, wyrzynarka, wycinarka: samodzielnie w stopniu dobrym urządzeń tych używają 2 osoby, z instruktążem słownym 3 osoby, z pomocą instruktora 7 osób, 9 osób nie jest w stanie używać tych urządzeń. W tym zakresie duże postępy widoczne u 11 osób.

5. Rzeźbienie prostych figur: samodzielnie 1, z instruktażem słownym 1 osoba, z pomocą instruktora 6 osób, 13 osób nie potrafi tego dokonać. Postępy widoczne u 5 osób.
6. Wypalanie w sklejce metoda pirografii: samodzielnie 2 osoby, z instruktażem słownym 13 osób, z pomocą 5 osób, 1 osoba nie potrafi tego dokonać. Przy wykonywaniu obrazów na sklejce postęp poczyniło 11 osób.
7. Wykonywanie określonego wyrobu z uwzględnieniem etapów procesu technologicznego: samodzielnie 2 osoby, z instruktażem słownym 7 osób, z pomocą instruktora 10 osób, nie jest w stanie wykonać 7 osób. Przy kompletnym wykonaniu wyrobu postęp widoczny u 4 osób.

Pracownia witrażu

Pracownia Witrażu, ma za zadanie wyposażyć uczestników w umiejętności prawidłowej i bezpiecznej pracy ze szkłem w procesie jego obróbki, jak również sprawnego posługiwania się specjalistycznymi narzędziami i sprzętem. Treningi w tym obszarze należą do zajęć o wysokim stopniu trudności (dobór faktury i koloru szkła, odwzorowanie szablonu, wycinanie wzorów w szkłe za pomocą noża witrażowego, dopasowywanie elementów przy pomocy szlifierki elektrycznej, precyzyjne oklejanie szkła taśmą miedzianą, cynowanie i łączenie elementów z użyciem lutownicy), nie wykluczając jednak możliwości opanowania przez podopiecznych wszystkich technik w tym zakresie. Kolejno następujące po sobie działania, mające na celu tworzenie form witrażowych, stymulują u podopiecznych funkcje poznawcze i pozwalają na zapamiętywanie i odtwarzanie rutynowych czynności i schematów. Zabiegi tego rodzaju mają na celu ukształtowanie poczucia odpowiedzialności za bezpieczeństwo własne i innych, oraz powierzone obowiązki i narzędzia a także uczenie racjonalnego i ekonomicznego wykorzystywania materiałów. Zadaniem pracowni jest również rozwijanie poczucia piękna i estetyki oraz wdrażanie do projektowania i realizowania własnych pomysłów.

W roku 2017 w pracowni Witrażu było 21 uczestników. Wszyscy uczestnicy zostali wyposażeni w niezbędną wiedzę dotyczącą prawidłowej i bezpiecznej pracy ze

szkłem, szlifierką elektryczną, lutownicą oraz poznali technikę wykonywania witrażu.

Zadaniem programowym było:

1. Projektowanie własnych pomysłów- tę czynność opanowało 7 osób, 2 osoby poczyniły postęp w tym zakresie.

2. Kształtowanie umiejętności cięcia szkła – 18 osób opanowało umiejętność wycinania szkła, w tym 6 osób skomplikowane wzory, 5 osób proste wzory, 7 osób przetnie szkło na połowę, 3 osoby nie opanowały zadania programowego - 5 osób poczyniło postęp w tej czynności.

3. Szlifowanie - 19 osób radzi sobie ze szlifowaniem, 9 osób bardzo dobrze, 10 osób potrzebuje pomocy podczas wykonywania tej czynności, 2 osoby nie opanowały tej umiejętności - 5 osób poczyniło postęp.

4. Oklejanie szkiełek taśmą Tiffaniego - 17 osób jest w stanie okleić szkło taśmą, w tym 8 osób radzi sobie z oklejaniem skomplikowanych wzorów, 6 osób oklei taśmą szklane kółka, 3 osoby nie opanowały zadania programowego - 5 osób poczyniło postęp.

5. Cynowanie-13 osób radzi sobie z cynowaniem samodzielnie, 5 osób potrzebuje niewielkiej pomocy, 3 osoby nie opanowały tej umiejętności - 4 osoby poczyniły postęp.

6. Łączenie elementów- 7 osób samodzielnie połączy elementy, 10 osób potrzebuje niewielkiej pomocy, 4 osoby nie opanowały tej umiejętności - 4 osoby poczyniły postęp w tej czynności.

7. Patynowanie- tą umiejętność opanowało 17 uczestników , 4 osoby nie opanowały tej umiejętności ,4 osoby poczyniły postęp w tym zakresie.

8. Rozpoznawanie faktur szkła – 7 osób bezbłędnie rozpoznaje faktury szkieł, 5 osób jest w stanie rozpoznać je z podpowiedzią instruktora, natomiast 9 osób nie opanowało tej umiejętności.

9. Wytwarzanie i mocowanie zawieszek oraz elementów dekoracyjnych – 5 osób samodzielnie przygotowuje materiał, wytworzy zawieszkę i zamocuje

wg wcześniejszych ustaleń, 8 osób tylko przygotowuje materiał i z pomocą instruktora wytworzy zawieszkę, 8 osób nie opanowało tego zadania.

Systematycznie bierzemy udział w ogólnopolskich konkursach.

W czasie realizacji zadań programowych 2 osoby wykazały się wyjątkową twórczością artystyczną w związku z czym ich praca wzięła udział w konkursie podczas Festiwalu Osób Niepełnosprawnych Fart w Bydgoszczy. Inspiracją do twórczych działań były słowa Świętego Brata Alberta " Powinno się być dobrym jak chleb" . Prace wykonywane są również na specjalne zamówienia osób, szczególnie ceniących sobie rękodzieło szklane.

Pracownia podtrzymywania umiejętności szkolnych

Pracownia powstała w 2013 r. Trudności natury percepcyjnej często uniemożliwiają zdolność do nauki czytania, pisania, do wykonywania zadań manipulacyjnych. Celem pracowni jest wyrównywanie braków w zakresie intelektualnym i manualnym uczestników.

W roku 2017 w pracowni było 17 uczestników. Wszyscy uczestnicy zostali wyposażeni w niezbędną wiedzę dotyczącą bezpiecznej pracy z oprzyrządowaniem.

Założenia zostały zrealizowane, a zadaniem programowym było:

1. Opanowanie umiejętności czytania – 11 osób potrafi czytać całe zdania. W tym 10 osób opanowało czytanie ze zrozumieniem, a u 1 osoby nastąpił regres tej umiejętności. 1 czyta tylko proste wyrazy. Natomiast 6 osób w ogóle nie opanowało zadania programowego, ponieważ to zadanie przekraczało ich możliwości intelektualne. 7 osób poczyniło postępy w czytaniu.

2. Umiejętność pisania na poziomie opanowania pisania ze słuchu i z pamięci, przyswoiło 11 osób, w tym u 1 osoby nastąpił znaczny regres tej funkcji. 4 osoby potrafią pisać poszczególne litery, pełne imię, oraz inicjały, 2 uczestników nie opanowało umiejętności pisania. Postęp poczyniło 5 osób.

3. Umiejętność orientowania się czasie opanowało 9 osób na poziomie znajomości określeń czasowych i umiejętności posługiwania się zegarem, 3 osoby odczytały godzinę i znały określenia czasowe. 5 osób potrafiło tylko rozpoznać porę dnia.

Postęp poczyniło 5 osób.

4. Elementy treningu ekonomicznego - 6 osób potrafi rozpoznać wszystkie pieniądze i prawidłowo je wartościować, również 6 osób potrafi rozpoznawać nominały, ale ma problem z ich wartościowaniem, 2 uczestników rozpoznaje niektóre pieniądze. 3 osoby nie opanowały tej umiejętności ze względu na ograniczenia intelektualne. Postęp poczyniły 4 osoby.

5. Wykonywanie ozdobnej biżuterii - samodzielnie, cały projekt potrafi wykonać tylko 1 osoba, 7 uczestników z pomocą wykona naszyjnik, czy bransoletkę. Pomoc ta dotyczy przygotowania materiałów, łączeń do zapięć, czy też pracy z klejem cyjanopaniem. 7 osób z pomocą instruktora nawleka koraliki na żyłkę. 2 osoby nie opanowały zaplanowanych czynności. Praca podczas tworzenia biżuterii wymaga wielu precyzji i cierpliwości. Każdy z uczestników w swoim tempie pracy i możliwości manualnych potrafił od początku do końca zrealizować powierzone zadanie. Postęp poczyniły 4 osoby.

6. Umiejętności liczenia, czyli dodawania i odejmowania, mnożenia w dużym zakresie opanowało 7 osób. 4 osoby potrafią liczyć płynnie w zakresie do 20-stu (dodawać, odejmować i mnożyć). Tylko 3 osoby liczą szeregowo do 10-ciu (1,2,3,4.....). Natomiast 3 osoby nie opanowały żadnej umiejętności liczenia ze względu na duże braki intelektualne. Dwie osoby poczyniły postęp.

7. Umiejętności ćwiczeń grafomotorycznych i wypełniania konturu różną techniką – Ćwiczenia grafomotoryczne służą umiejętności posługiwania się płynnie linią prostą i łamaną, natomiast wypełnianie konturu rysunku uwzględnia różną technikę wykonania, co pozwala stopniować trudność zadania. 8 osób samodzielnie wykona zadanie i wypełni kontur rysunku dowolną techniką. 2 osoby z pomocą wykonają zadanie grafomotoryczne i wypełnią kontur rysunku dowolną techniką. 6 osób nie wykona zadania grafomotorycznego; ale wypełnia kontur rysunku tylko prostą techniką, np. kredkami. Natomiast 1 osoba w ciągu roku nie opanowała zadania zarówno w pełni jak i w połowie. Postęp poczyniło 7 osób.

8. Wykonywanie zadań na spostrzeganie [puzzle i wykreślanki] – Percepcja

wzrokowa, umiejętność spostrzegania jest ważną funkcją dla organizmu, którą należy trenować. Wszelkie braki mogą być spowodowane problemem zdrowotnym, który udaje się nam zauważyć podczas wykonywania tych zadań, np. pogarszający się wzrok, korekta okularów. Dlatego w tej pracowni ważne jest wyrównywanie braków i ich kompensacja. 6 osób potrafi samodzielnie ułożyć złożone puzzle i znajdzie wszystkie wyrazy w wykreślance. 4 osoby samodzielnie wykonają tylko jedno z zadań programowych. 2 osoby z pomocą instruktora ułożą nieskomplikowane puzzle i z pomocą znajdą niektóre wyrazy. 5 osób nie jest w stanie zrealizować żadnego z zadań programowych. Postęp poczyniły 4 osoby.

Arteterapia jest kolejną ważną formą rehabilitacji. W rewalidacji przez sztukę głównym celem jest przygotowanie osób niepełnosprawnych do kontaktu z dziełami sztuki, szacunku do nich i odpowiedniego ich odbioru z ukierunkowaniem na własne twórcze działanie. Kontakt ze sztuką pomaga w rozumieniu i przeżywaniu świata, otwiera psychikę na wrażenia wzrokowe i słuchowe oraz prowokuje do marzeń.

W dniu 20.04.2017 roku odbył się XVIII przegląd twórczości osób niepełnosprawnych "Mój świat- moje życie" w Centrum Kultury Browar "B". W tym roku nasza grupa teatralna "Wesołe Bractwo" przygotowała przedstawienie zatytułowane "Mam Talent". Widzowie mogli wysłuchać występu wokalnego w wykonaniu naszego podopiecznego. Inny uczestnik prezentował znajomość kalendarza na dany rok, a kolejny grał znane utwory na keyboardzie. Widzowie podziwiali również tężyznę fizyczną i zwinność naszych uczestników. W przedstawieniu nie zabrakło żartu i autoironii, co owocowało salwami śmiechu ze strony publiczności.

Prezentacje mają charakter integracji środowisk osób niepełnosprawnych. Stanowią również formę terapii przez sztukę i kształtują pozytywny wizerunek osób z niepełnosprawnością. Służą wymianie doświadczeń między opiekunami i terapeutami, jak też rozwijają zainteresowania i umiejętności osób niepełnosprawnych.

Dnia 17.05.2017 roku w Centrum Kultury "Browar B" odbył się finał IV Amatorskiego Turnieju Tańca pt. "Z tańcem przez świat" zorganizowanego przez Pracowników Socjalnych Osiedlowej Sekcji Pomocy Społecznej "Śródmieście" Miejskiego Ośrodka Pomocy Rodzinie we Włocławku.

Tematyka tegorocznego turnieju nawiązywała do tradycyjnych tańców narodowych różnych krajów. W turnieju udział wzięły grupy taneczne i soliści z różnych placówek.

Warsztat Terapii Zajęciowej reprezentowało trzech uczestników, którzy wykonali tradycyjny grecki taniec do ścieżki dźwiękowej z filmu "Grek Zorba".

W przerwie pokonkursowej zgromadzonej publiczności zaprezentowały się debiutujące formacje taneczne i soliści. Na koniec wszyscy uczestnicy turnieju mieli okazję zaprezentować się na scenie we wspólnym układzie tanecznym.

W dniu 20.06.2017 roku w Centrum Kultury "Browar B" odbył się finał konkursu plastycznego pt. "KOŁOROWY ŚWIAT". Pomysłodawcami a zarazem organizatorami konkursu byli Pracownicy socjalni Osiedlowej Sekcji Pomocy Społecznej "Śródmieście" Miejskiego Ośrodka Pomocy Rodzinie we Włocławku.

Konkurs kierowany był do placówek opiekuńczych i terapeutycznych znajdujących się w centrum naszego miasta. Każdy z uczestników konkursu miał stworzyć pięć szablonów służących do relaksującego kolorowania.

Warsztat Terapii Zajęciowej przy Polskim Związku Niewidomych we Włocławku reprezentowało dwoje uczestników którzy zdobyli wyróżnienie w konkursie.

W dniu 21.06.2017 roku w Aleksandrowie Kujawskim w stylowej "Sali Restauracyjnej" Dworca PKP odbyła się uroczysta gala finału I Konkursu Twórczości Poetyckiej Osób Niepełnosprawnych "Na Skrzydłach Aleksandrowa" 2017 zorganizowanego przez Warsztat Terapii Zajęciowej w Aleksandrowie Kujawskim. W czasie trwania gali twórcy prezentowali swoje utwory. Galę uświetnił koncert poezji w wykonaniu Jerzego (Juniora) i jego syna Krzysztofa Stachurów.

Konkurs miał na celu rozwijanie pasji poetyckich i kształtowanie

indywidualnego warsztatu pisania przez osoby niepełnosprawne, dawał możliwość prezentacji poezji własnej uczestników dla szerszej publiczności jak też werbalizację uczuć i rozwijanie wrażliwości poetyckiej twórców. Konkurs upamiętniła antologia w której zostały wydrukowane utwory laureatów oraz uczestników.

Dwa utwory autorstwa naszej uczestniczki zdobyły wyróżnienie w konkursie.

W dniach 6-8 września 2017 roku w Brodnicy odbył się XX Jubileuszowy Ogólnopolski Festiwal Artystyczny Osób Niepełnosprawnych "Otwórzmy serca dla Niepełnosprawnych Artystów". Było to święto piosenki, teatru i tańca. W festiwalu wzięło udział wielu solistów i grup artystycznych z całej Polski. Zmagania konkursowe trwały dwa dni. Trzeciego dnia odbył się koncert galowy – dla najlepszych artystów festiwalu. Do koncertu galowego jury festiwalu zakwalifikowało naszego uczestnika.

Poza zmaganiem konkursowym, festiwalowi towarzyszyły liczne atrakcje. Zaproszeni artyści uczestniczyli w polowej Mszy Świętej, dyskotekach, jak też podziwiali piękno pojezierza brodnickiego.

W tym roku po raz szósty Fundacja "Wiatrak" zaprosiła osoby z niepełnosprawnościami do udziału w Festiwalu, który jest szansą dla nich na artystyczny rozwój. Zasięg konkursu był ogólnopolski a uczestnicy zgłaszali swoje prace w siedmiu kategoriach: plastycznej, fotograficznej, rękodzieła, twórczości literackiej, tanecznej, teatralnej i muzycznej. Inspiracją dla twórczych działań były słowa Świętego Brata Alberta "Powinno się być dobrym jak chleb". Temat tegorocznego konkursu nawiązywał do trwającego w Kościele Roku Świętego Brata Alberta.

Uczestnik Warsztatu Terapii Zajęciowej przy Polskim Związku Niewidomych w kategorii rękodzieła zdobył wyróżnienie za pracę pt. "*Anioł Dobroczynności*".

Arteterapia przynosi ogromne korzyści osobom niepełnosprawnym i stanowi też formę ułatwiającą integrację społeczną.

Terapia ruchem prowadzona w warsztacie terapii zajęciowej ma na celu poprawę ogólnej sprawności ruchowej i kondycji fizycznej. Wychowanie fizyczne

opiera się na czterech zakresach oddziaływań. Są to: kompensacja, korektura, usprawnianie, dynamizowanie. Kompensacja jest właściwie całym systemem zastępczym, wyrównującym brak jednego analizatora przez pozostałe. W ruchu i działaniu rozwija się system kompensacyjny pozwalający np. niewidomemu, opierając się na wciąż rosnących doświadczeniach, na przeprowadzenie analizy i syntezy zjawisk z otaczającego świata. Korektura to nie tylko usuwanie wad postawy powstałych najczęściej w następstwie uszkodzeń sensorycznych (u niewidomych brak kontroli własnej sylwetki), a w przypadku deformacji somatycznych w wyniku indywidualnych prób przystosowania do życia organizmu. Korektura to również eliminowanie błędnych nawyków ruchowych i wyuczenie takich, które będą ekonomiczne, estetyczne, ułatwiające poruszanie się oraz przystosowanie do nowych warunków życia.

Usprawnianie wiąże się ściśle z korekturą. Poprzez podnoszenie sprawności uzyskuje się cele zawarte w korekturze, głównie w zakresie zaradności osobistej w pokonywaniu przeszkód naturalnych. Usprawnianie to także wyuczenie szeregu umiejętności pozwalających na spędzanie wolnego czasu w środowisku rówieśniczym, w gronie rodzinnym itp. Jest to ważne zadanie w procesie integracji społecznej. Dynamizowanie polega na wyzwaniu potencjalnej potrzeby ruchu z uwzględnieniem psychofizycznych potrzeb wychowania. Działania te są realizowane poprzez szereg możliwości. Są to: gimnastyka, zabawy i gry, elementy współzawodnictwa sportowego itp. Ćwiczenia prowadzone są na sali rehabilitacyjnej, w parku oraz na stadionie.

Stowarzyszenie Sportowe Niepełnosprawnych „Eurointegracja” po raz kolejny zostało współorganizatorem czwartej już „Olimpiady Hefajstosa”, w której wzięli udział uczestnicy WTZ.

Olimpiada, która odbyła się 10 czerwca, miała na celu rozpowszechnienie idei „sportu dla wszystkich”, aktywizację środowisk niepełnosprawnych, propagowanie ruchu jako formę relaksu psychicznego i fizycznego oraz popularyzację idei olimpijskiej.

Ólimpiada była spotkaniem sportowym wszystkich osób niepełnosprawnych z Włocławka i gmin ościennych. Była świętem osób niepełnosprawnych, którzy tego dnia mogli zmierzyć się z własnymi możliwościami i razem się bawić.

Warsztat Terapii Zajęciowej przy Polskim Związku Niewidomych we Włocławku reprezentowało dziesięcioro zawodników, którzy za udział i zwycięstwo otrzymali medale, puchary oraz dyplomy.

W dniu 25 listopada 2017 roku Włocławskie Stowarzyszenie Sportowe Niepełnosprawnych "Eurointegracja" Włocławek zorganizowało "X Piracki Turniej Integracyjno – Sportowy Osób Niepełnosprawnych" dla osób niepełnosprawnych miasta Włocławek.

Warsztat Terapii Zajęciowej przy Polskim Związku Niewidomych we Włocławku reprezentowało dziewięcioro zawodników (ośmiu mężczyzn i kobieta) w dwóch kategoriach sportowych: w grupie trzeciej oraz piątej - przeznaczonej dla zawodników ociemniałych i słabowidzących. Nasi reprezentanci otrzymali medale, puchary oraz nagrody rzeczowe – ramki na zdjęcia.

Integracja społeczna realizowana jest w różnych formach: wycieczki, spotkania integracyjne i okolicznościowe, udział w wystawach, wyjścia do teatru i kina. Wycieczki mają charakter edukacyjny, krajoznawczy i rekreacyjny. Spotkania integracyjne stanowią okazje do wspólnej zabawy, ale też do zdobywania umiejętności zawierania i utrzymywania znajomości czy usprawniania form komunikacyjnych. Spotkania odbywają się z zaprzyjaźnionymi placówkami, które skupiają osoby niepełnosprawne.

W dniu 08.02.2017 roku uczestnicy Warsztatu Terapii Zajęciowej obejrżeli występ recytatorko – wokalny oraz taneczny przygotowany przez dzieci ze świetlicy "Zachęta". Przedstawienie dostarczyło wielu miłych wrażeń naszym podopiecznym. Po zakończonym występie dzieci zostały zaproszone na słodki poczęstunek przygotowany przez naszych uczestników oraz bliżej zapoznały się z działalnością Warsztatu.

10 kwietnia WTZ odwiedził teatr Tomcio z Nowego Sącza. Aktorzy teatru

przygotowali spektakl kukielkowy pt. "Czterej muzykanci z Bremy".

Spektakl opowiadał o czwórce przyjaciół – psie Brysiu, kocie Mruczku, kogucie Kogucińskim i osle Klapouchu, którzy założyli Stowarzyszenie Niepotrzebni. Każde z tych zwierząt służyło kiedyś człowiekowi, ale kiedy stali się chorzy, słabi lub starzy zostali wypędzeni i musieli radzić sobie sami. Pewnego dnia czwórka przyjaciół natknęła się w lesie na Janka - sierotę, który pracował u kowala, ale ten wyrzucił go bo za mało pracował, a za dużo jadł. Janek dołączył do grupy przyjaciół. zaproponował, aby wszyscy poszli do domu policjanta ponieważ jego żona ma dobre serce i na pewno da im jeść i nie wyrzuci ich. Podchodząc pod dom policjanta wszyscy zorientowali się, że w domu policjanta są złodzieje. Piątka przyjaciół narobiła takiego hałasu, że złodzieje myśleli, że "same diabły do domu przyszły" i uciekli. Niestety, policjant i jego żona nie chcieli słuchać wyjaśnień grupy przyjaciół, a że po drodze natknęli się również na Wojtka - parobka postanowili zamknąć wszystkich i prosić sędziego, by ten rozstrzygnął, kto mówi prawdę. Następnego dnia odbył się sąd. Każdy z bohaterów opowiedział sędziemu historię swojego życia. Na koniec – Janek. Jego opowieść tak chwyciła za serce policjanta i jego żonę, że wzięli chłopca za syna, a też zwierzęta znalazły u nich dom. Do kradzieży przyznał się Wojtek i Grzesiek, ale policjant upomniawszy, puścił ich wolno.

To przedstawienie to kolejny z elementów arteterapii, która od lat jest jedną z form sto rehabilitacji w naszym Warsztacie.

W dniach 22-26.05.2017 roku odbyła się 5-dniowa wycieczka do Ustronia Morskiego, do Ośrodka Leczniczo – Rehabilitacyjnego Polskiego Związku Niewidomych „Klimczok”.

„Klimczok” w Ustroniu Morskim położony jest we wschodniej części miejscowości Ustronie Morskie, zaledwie 150 metrów od morza. Teren Ośrodka zagospodarowany jest urozmaiconą roślinnością zieloną wspomagającą relaks i wypoczynek. W pobliżu Ośrodka jest zejście na plażę przystosowane dla osób niepełnosprawnych. Ośrodek specjalizuje się w rehabilitacji osób niepełnosprawnych

szczególnie niewidomych i niedowidzących. Znajdują się tu udogodnienia dla osób niepełnosprawnych m.in.: rozwiązania kolorystyczne (oznakowania pierwszego i ostatniego stopnia schodów w kolorze żółtym; kontrastowe oznakowanie korytarzy itp.), barierki prowadzące na ciągach komunikacyjnych, oznakowania brajlowskie drzwi ogólnego przeznaczenia oraz gabinetów medycznych, oznakowania wypukłe drzwi, miękkie obicia niebezpiecznych elementów chroniących przed uszkodzeniem ciała, podjazdy itp. Ośrodek składa się z jednego 4 kondygnacyjnego budynku, wyposażonego w windę z funkcją mówiącą. Na miejscu znajdują się: stołówka (z możliwością korzystania z różnych diet), kawiarnia, sale do rehabilitacji oraz wykładowe (z tablicą suchościeralną, ekranem i projekтором multimedialnym oraz sprzętem audio-video), baza zabiegowa (z takimi zabiegami jak: masaż leczniczy, magnetron, diadynamik, okłady borowinowe, lampa solux, masaże stóp, ugię), sala gimnastyczna (wyposażona m.in. w taki sprzęt jak: bieżnia, rowerki treningowe, orbiterki, fotel do usprawniania kończyn dolnych, drabinki, materace, suchy basen z piłeczkami, piłki lekarskie, tablica do ćwiczeń rąk dzieci), dyżurka lekarsko-pielęgniarska z całodobową opieką medyczną, kawiarenka internetowa z biblioteką, w której znajduje się bogaty zbiór książek mówionych (w formie elektronicznej), z możliwością nagrywania na nośniki elektroniczne osób przebywających w Ośrodku. W Ośrodku znajduje się również biblioteka z książkami w brajlu oraz książkami czarnodrukowymi. "Klimczok" posiada 2 i 3 osobowe pokoje z pełnym węzłem sanitarnym, które dostosowane są dla potrzeb osób niepełnosprawnych. Pokoje są w pełni umeblowane i posiadają dodatkowo: telewizor, radio, czajnik bezprzewodowy, talerzyki, szklanki, sztućce. W obiekcie jest możliwość korzystania z bezprzewodowego dostępu do internetu.

Ośrodek wyróżniony został Certyfikatem Ośrodka Przyjaznego Osobom Niepełnosprawnym.

Dnia 23.05.2017 roku nasi podopieczni mogli ponownie podziwiać piękno ogrodów w Dobrzycy, tym razem, w ich wiosennej odsłonie.

Ogrody Tematyczne Hortulus w Dobrzycy zostały założone w 1992 roku. Ich

realizacja wciąż trwa. Obecnie do zwiedzania dostępnych jest 28 różnych ogrodów tematycznych. Łącznie zgromadzonych jest ponad 6 tysięcy gatunków i odmian roślin, w tym gatunki egzotyczne oraz unikalne. Ogrody znajdują się w wyjątkowo ciepłej strefie klimatycznej 7b, gdzie zimy są łagodne i występuje dużo więcej opadów niż w innych rejonach kraju. Ogrody zostały wielokrotnie nagrodzone, m.in. przez Polską Organizację Turystyczną. Powierzchnia ogrodów to ponad 4 ha. Istotą tych ogrodów jest pokazanie układu roślin w kompozycjach ogrodowych i ich zastosowanie w poszczególnych ogrodach (stąd brak tabliczek z nazwami). Zwiedzanie Ogródów Hortulus, poza oczywistym kontaktem z przyrodą, dostarcza doznań natury estetycznej i duchowej. Dlatego, też ogrody są podzielone tematycznie. Są wśród nich klasyczne, jak: japoński, francuski, śródziemnomorski, oraz te związane ze środowiskiem: ogród kamienny, skalny i wodny. Są też ogrody użytkowe, jak zielowy, czy warzywny. Dużą grupę stanowią ogrody zmysłów, zaprojektowane w stylu angielskim. Wśród nich są te, które pobudzają głównie wzrok – to ogrody barw: biały, niebiesko-żółty, lila-róż, purpury i ognia, słoneczny oraz ogród cienia. Inne należą do grupy ogrodów zmysłu powonienia. Majstersztykiem w tej grupie jest ogród pachnący, w którym zgromadzono rośliny o wonnych kwiatach, liściach, pędach a nawet korzeniach. W tej grupie ogrodów są też trzy różne ogrody zielowe oraz wspaniałe rosarium, bardzo atrakcyjne szczególnie w okresie letnim. Ciekawą grupę stanowią ogrody dźwięku (zmysłu słuchu), w których gra cisza..., szelest..., szum.... To ogród traw oraz ogród wodny. Wśród tych wszystkich ogrodów Hortulusa można znaleźć ten, który bliski jest naszemu sercu i jakim chcielibyśmy otaczać się na co dzień. Trudno jest sobie taki wyobrazić komuś, kto nigdy nie miał kontaktu z naszymi ogrodami. Zwiedzanie ogrodów tematycznych daje możliwość konfrontacji naszych pragnień i oczekiwań względem własnego ogrodu z rzeczywistością. To również wspaniałe miejsce na wycieczkę dla tych, którzy nie mają własnego ogrodu, możliwość relaksu i odpoczynku w obcowaniu z przyrodą. Ogrody są jak obrazy ciągle malowane, zmieniają się w zależności od pory roku, czy pogody i zawsze są atrakcyjne.

Na terenie ogrodów znajdują się również grotta, jaskinia, platforma widokowa oraz liczne elementy małej architektury: mosty, pergole, trejaże, fontanny, rzeźby.

Następnego dnia odbyła się wycieczka do Kołobrzegu. Nasi uczestnicy mogli skorzystać z uroków kołobrzесьkiego moła i nadmorskiej promenady. Tego dnia, w kawiarence Ośrodka, odbył się również koncert regionalnego zespołu folklorystycznego – "Dygowianki".

Dnia 25.05.2017 roku w godzinach popołudniowych na terenie Ośrodka odbył się konkurs pt. "Mam talent", w którym liczny udział wzięli nasi uczestnicy. Nasi podopieczni prezentowali swoje talenty wokalne, taneczne oraz niezwykłej znajomości kalendarza. Zgromadzona publiczność była pod dużym wrażeniem. Wszyscy biorący udział w zabawie otrzymali pamiątkowe dyplomy i maskotki.

Przez prawie cały czas naszego pobytu w Ustroniu Morskim towarzyszyła nam piękna pogoda co sprzyjało spacerom po ustroniskich plażach i nadmorskiej promenadzie. Nasi uczestnicy relaksowali się także w trakcie, tak przez nich lubianych, wieczorków tanecznych organizowanych w kawiarence Ośrodka.

Uczestnicy wrócili wypoczęci i gotowi do dalszej pracy.

W dniu 10.07.2017 roku uczestnicy Warsztatu Terapii Zajęciowej przy PZN we Włocławku odwiedzili nowo powstałą w naszym mieście Papugarnię "Kakadu". Jest to szczególne miejsce, gdzie papugi latają swobodnie, nie są zamknięte w klatkach, można je nakarmić, głaskać, sfotografować. W "Kakadu" nasi podopieczni poznali osiem gatunków papug, które "mówią", śpiewają i szukają zabawy. Przebywając z nimi, doświadczyli towarzyskiego usposobienia tych niezwykłych ptaków, które są miłe i bardzo mądre.

W dniu 04.10.2017 roku uczestnicy Warsztatu Terapii Zajęciowej przy Polskim Związku Niewidomych we Włocławku obejrzeni przedstawienie teatralne wystawione przez aktorów teatru Baj Pomorski w Toruniu.

Wydana w 1865 roku „Alicja w Krainie Czarów” należy do kanonu światowej literatury. Przez lata poruszała wyobraźnię setek tysięcy dzieci na całym świecie. Tytułowa bohaterka zapada w sen i wpada do króliczej nory. Od tego momentu

zaczynają się jej przygody w tajemniczym świecie pełnym absurdów, paradoksów oraz groteskowych postaci. Spotyka Kapelusznika, Kota z Cheshire czy Księżną. Pije herbatę w trakcie szalonego podwieczorku. Na przemian rośnie i maleje. Próbuje rozwiązać nielogiczne zagadki. W końcu staje przed sądem jako świadek w sprawie pewnej kradzieży...

Powieść do dzisiaj zachwyca barwnością języka, plastycznymi wizjami. Narosło wokół niej mnóstwo interpretacji nawiązujących m.in. do psychoanalizy! Tłumacz Maciej Słomczyński zaznaczał, że „jest to zapewne jedyny wypadek w dziejach piśmiennictwa, gdzie jeden tekst zawiera dwie zupełnie różne książki: jedną dla dzieci i drugą dla bardzo dorosłych”.

Toruński spektakl Marka Ciunela pokazał podróż Alicji w głąb samej siebie – jej stopniowe dojrzewanie, odkrywanie własnej tożsamości, ścieranie się z kolejnymi przeciwnościami absurdalnego świata. Przedstawienie rozgrywało się w barwnej, plastycznej scenografii autorstwa Sebastiana Łukaszuka.

Po przedstawieniu uczestnicy pod opieką instruktorów udali się na zwiedzanie Torunia i spożyli posiłek w miejscowych restauracjach. Wycieczka zakończyła się wspólnym zdjęciem przy pomniku Mikołaja Kopernika.

Istotne dla integracji społecznej są również kiermasze prac uczestników Warsztatu. Organizowane są dwukrotnie w ciągu roku: z okazji Wielkanocy i Bożego Narodzenia. Kiermasze kierowane są do szerszej społeczności lokalnej w celu rozpowszechnienia umiejętności i zdolności artystycznych osób niepełnosprawnych. Wpływa to ogólnie na poprawę wizerunku niepełnosprawnych w społeczeństwie. Dla samych uczestników kiermasze stanowią również ważne wydarzenie. Są one okazją do pochwalenia się swoimi efektami terapii zajęciowej, stanowią motywację do dalszego kształtowania i rozwijania swoich umiejętności. Widząc zachwyt lub zainteresowanie w oczach innych czują się potrzebni i docenieni. Prace uczestników będące efektem terapii zajęciowej reprezentują placówkę i ich twórców podczas kiermaszy organizowanych w naszym mieście.

W czerwcu prace uczestników wystawiane były podczas Jarmarku Rozmaitości

w trakcie Dni Włocławka dla licznej społeczności naszego miasta.

W grudniu prace uczestników prezentowane były w Zakładzie Ubezpieczeń Społecznych z okazji Dnia Osób Niepełnosprawnych.

Z okazji Świąt Wielkiej Nocy oraz Bożego Narodzenia prace naszych uczestników wystawiane były również we Włocławskim Muzeum Etnograficznym oraz podczas jarmarku organizowanego przez Urząd Miasta Włocławek.

W ramach kultywowania tradycji organizowane są różne imprezy okolicznościowe.

Dnia 19.01.2017 r. Uczestnicy Warsztatu Terapii Zajęciowej przy PZN we Włocławku zaprezentowali swoim najbliższym widowisko o Bożym Narodzeniu wzorowane na średniowiecznych misteriach franciszkańskich, których nazwa wywodzi się od staropolskiego słowa *jaśło* oznaczającego ziół. Atmosfera była podniosła i uroczysta a rodzice nie ukrywali wzruszenia.

Po przedstawieniu rodzice zostali zaproszeni na poczęstunek.

W dniu 31.01.2017 roku uczestnicy Warsztatu Terapii Zajęciowej przy PZN we Włocławku zostali zaproszeni na bal karnawałowy zorganizowany przez zaprzyjaźnioną z naszą placówką Środowiskowy Dom Samopomocy mieszczący się na ul. Zapiecek. Wspólna zabawa przy dźwiękach ulubionych utworów muzycznych sprzyjała umacnianiu więzi między uczestnikami oraz nawiązywaniu nowych znajomości. Zorganizowane przez gospodarzy zabawy i konkursy karnawałowe dostarczyły uczestnikom wielu radosnych przeżyć sprzyjających wspólnej integracji. Zabawa zakończyła się wyborem *Króla i Królowej Balu* – oba te tytuły przypadły w udziale naszym podopiecznym a głównym kryterium oceny był wysiłek włożony w przygotowanie stroju karnawałowego. Gospodarze przygotowali także poczęstunek dla uczestników zabawy.

W kwietniu odbyło się Śniadanie Wielkanocne. Dyrektor WTZ w imieniu własnym i pracowników złożyła świąteczne życzenia naszym uczestnikom. Na wielkanocnym stole znalazły się tradycyjne dania wielkanocne i wypieki. Cała społeczność warsztatowa bardzo miło spędziła czas przy wielkanocnym stole.

Z okazji Dnia Dziecka Rada Programowa Warsztatu Terapii Zajęciowej przygotowała grilla dla uczestników. Doskonałe humory nie opuszczały naszych podopiecznych a wspólny posiłek stanowił jak zawsze doskonałą formę integracji.

W dniu 22.06.2017 roku w naszej placówce odbyła się uroczystość *Dnia Matki*. Z tej okazji uczestnicy i pracownicy WTZ przygotowali przedstawienie muzyczno – recytatorskie, podczas którego deklamowali wiersze dla mam i śpiewali piosenki. Po programie artystycznym uczestnicy wręczyli swoim mamom przygotowane wcześniej upominki i zaprosili na słodki poczęstunek.

Dla wielu mam były to chwile pełne wzruszeń.

Dzień Chłopaka, to nowe, nieoficjalne święto obchodzone w Polsce 30 września. Jest to w pewnym sensie męski, albo raczej chłopięcy, odpowiednik Dnia Kobiet. W dniu tym dziewczęta składają chłopcom życzenia i wręczają drobne upominki, aby wyrazić swoją sympatię. W Polsce jest to święto nieco bardziej popularne od Dnia Mężczyzn, co wiąże się zapewne z popularyzacją idei równości płci i większej aktywności ze strony kobiet, które dzięki niemu zyskują pretekst do okazania swojej sympatii dla chłopców. Geneza tego święta w Polsce jest niejasna. Pewne jest jednak, że z roku na rok zyskuje ono na popularności dzięki mediom, a szczególnie internetowi i portalom społecznościowym.

Dla naszych uczestników święto to stanowiło doskonałą okazję do wspólnej zabawy tanecznej. W przerwie uczestnicy skorzystali z przygotowanego poczęstunku. Zabawę uwieńczyły słodkie podarunki wręczone przez Radę Programową Warsztatu.

W listopadzie w Warsztacie Terapii Zajęciowej odbyła się zabawa Andrzejkowa. Uczestnicy warsztatu bawili się przy dźwiękach swojej ulubionej muzyki – disco polo. W trakcie zabawy nie zabrakło życzeń dla solenizantów i hucznego odśpiewania: sto lat. Rada programowa przygotowała dla uczestników konkursy i zabawy taneczne oraz wróżby andrzejkowe min. taniec w parach z kulką styropianową podtrzymywaną czołem przez tancerzy i obieranie oraz rzucanie za siebie skórki jabłka i późniejsze odczytywanie pierwszej litery imienia przyszłego partnera, co sprawiło dużo radości naszym podopiecznym. W przerwie zabawy

uczestnicy skorzystali z przygotowanego poczęstunku i napojów. Wszyscy doskonale się bawili.

W grudniu w Warsztacie Terapii Zajęciowej przy PZN odbyła się Wigilia. Uczestnicy przygotowali *jasełka* – widowisko o Bożym Narodzeniu. Atmosfera była podniosła i świąteczna. Był opłatek i życzenia wszelkiej pomyślności na nadchodzące Święta Bożego Narodzenia. Uczestnicy spożyli przygotowane potrawy wigilijne. O naszych podopiecznych pamiętał także Święty Mikołaj. Mikołaj z radością rozdawał słodkie paczki świąteczne, tym bardziej, że uczestnicy przygotowali kolędy, wiersze i pokazy taneczne.

3. Decyzje Rady Programowej Warsztatu Terapii Zajęciowej.

W 2017 roku odbyły się 20 zebrań Rady Programowej. Dokonano kompleksowych indywidualnych ocen postępów w terapii zajęciowej w stosunku do siedmiu uczestników, przy czym w czerwcu w stosunku do dwóch uczestników a w grudniu w stosunku do pięciu uczestników. W sześciu przypadkach Rada Programowa podjęła decyzję o dalszej rehabilitacji społecznej i zawodowej w Warsztacie Terapii Zajęciowej. W jednym przypadku Rada Programowa podjęła decyzję o skreśleniu z listy uczestników Warsztatu. Jednakże w związku z brakiem wolnych miejsc w Środowiskowym Domu Samopomocy we Włocławku (grudzień 2017 rok) przedłużono uczestnikowi pobyt do końca czerwca 2018 roku ↔ jest to czas dla opiekuna prawnego na uregulowanie wszelkich formalności związanych z przyjęciem uczestnika do Środowiskowego Domu Samopomocy.

W czerwcu oraz w grudniu Rada Programowa dokonała półrocznych, indywidualnych ocen postępów w terapii zajęciowej. Rodzice i opiekunowie uczestników Warsztatu zostali poinformowani o postępach w terapii zajęciowej oraz przekazano zalecenia stosowne dla danej osoby, mające znaczenie przy dalszej terapii.

W 2017 roku jedna osoba podjęła zatrudnienie w Zakładzie Aktywności Zawodowej we Włocławku i jedna na wolnym rynku pracy.

4. Współpraca Warsztatu Terapii Zajęciowej w 2017 roku:

- Środowiskowy Dom Samopomocy we Włocławku,
- Warsztat Terapii Zajęciowej przy Towarzystwie Przyjaciół Dzieci we Włocławku,
- Stowarzyszenie Sportowe Niepełnosprawnych „Eurointegracja” z Włocławka,
- Stowarzyszenie Pomocy Dzieciom i Dorosłym z Niepełnosprawnością intelektualną „OLiGO” ,
- Zespół Szkół Integracyjnych nr 1 we Włocławku,
- Centrum Kultury “Browar B”,
- Zespół Szkół Specjalnych nr 3 we Włocławku,
- Środowiskowy Hufiec Pracy we Włocławku,
- Specjalny Ośrodek Wychowawczy Zgromadzenia Sióstr Małych Misjonarek Miłosierdzia (Orionistek),
- Wyższa Szkoła Humanistyczno-Ekonomiczna z Włocławka,
- Państwowa Wyższa Szkoła Zawodowa Włocławek,
- Biblioteka Publiczna we Włocławku,
- Urząd Miasta Włocławek,
- Koło PZN we Włocławku,
- Zakład Karny we Włocławku,
- Demokratyczna Unia Kobiet,
- Zgromadzenie Sióstr Franciszkanek Rodziny Maryi z Włocławka.

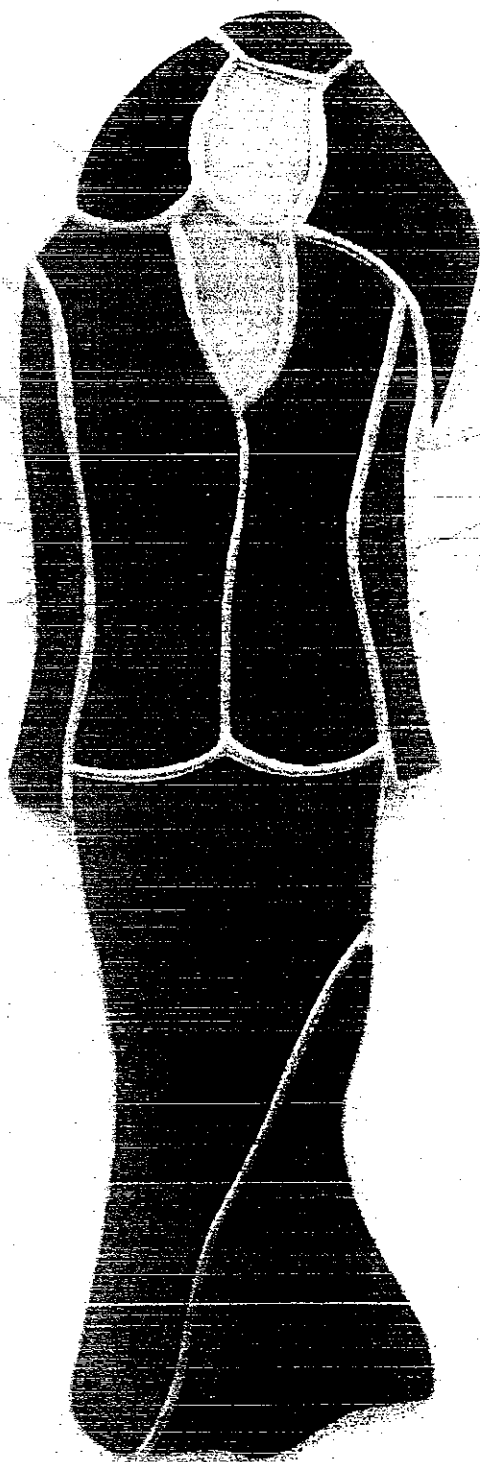
~~GEORGINA KSIĘGOWA~~
Anna Włodowska
~~Anna Włodowska~~

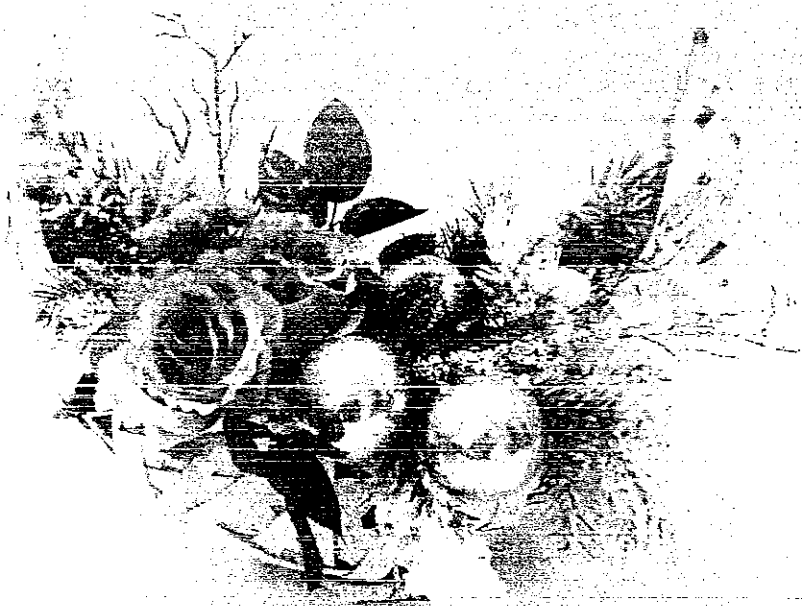
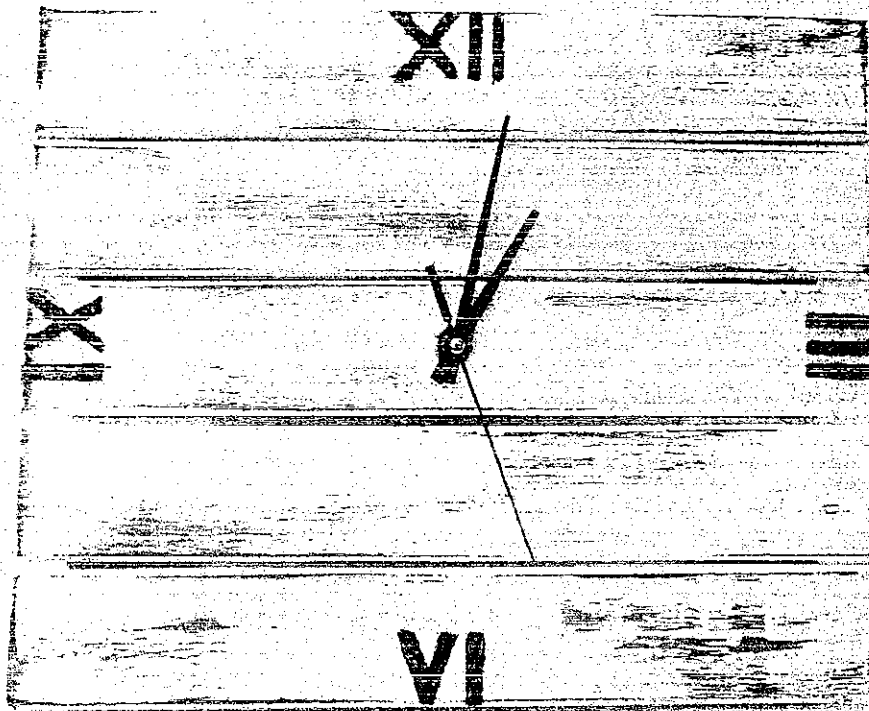
DYREKTOR
Warsztatu Terapii Zajęciowej
mgr Anna Włodowska

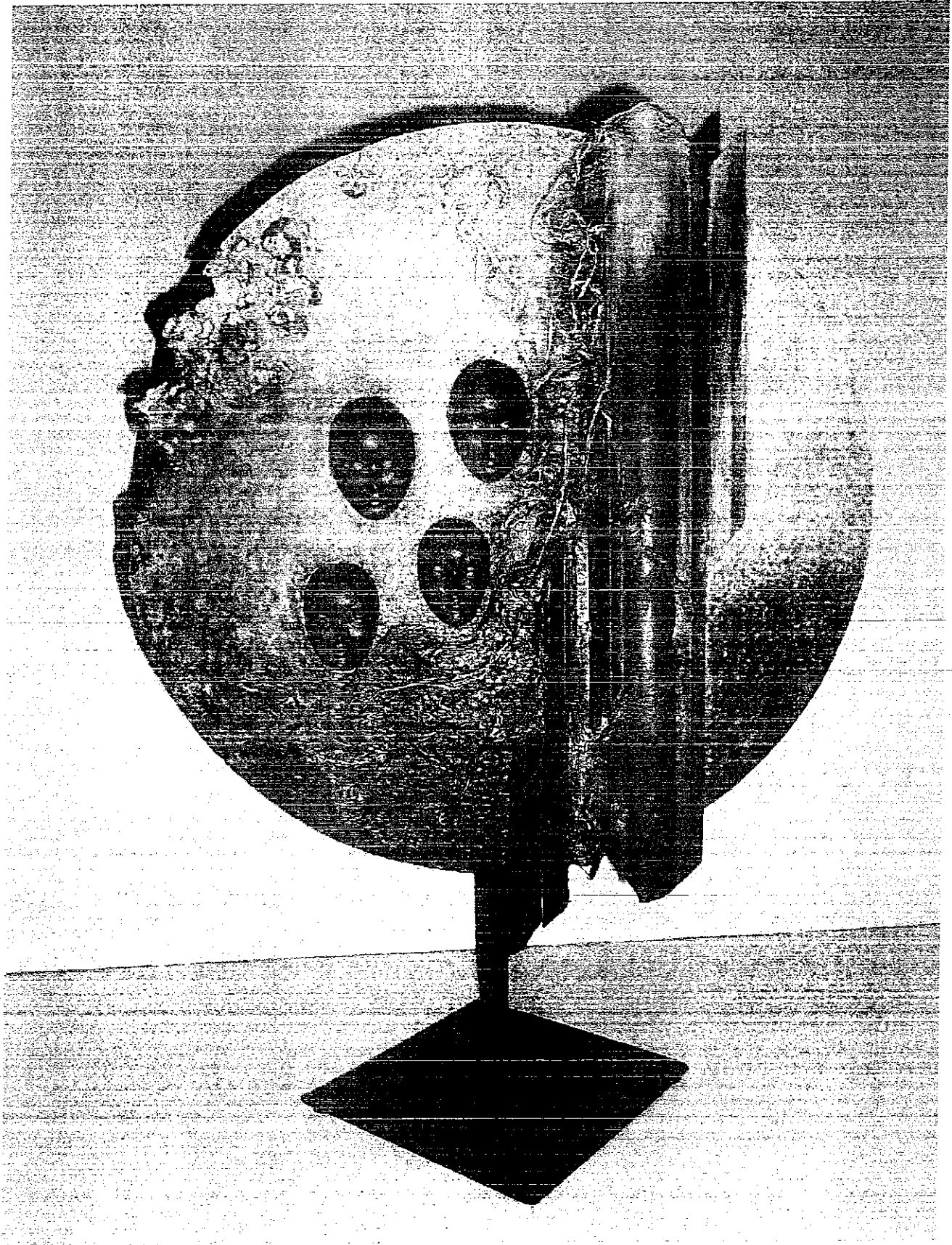
Załącznik nr 1

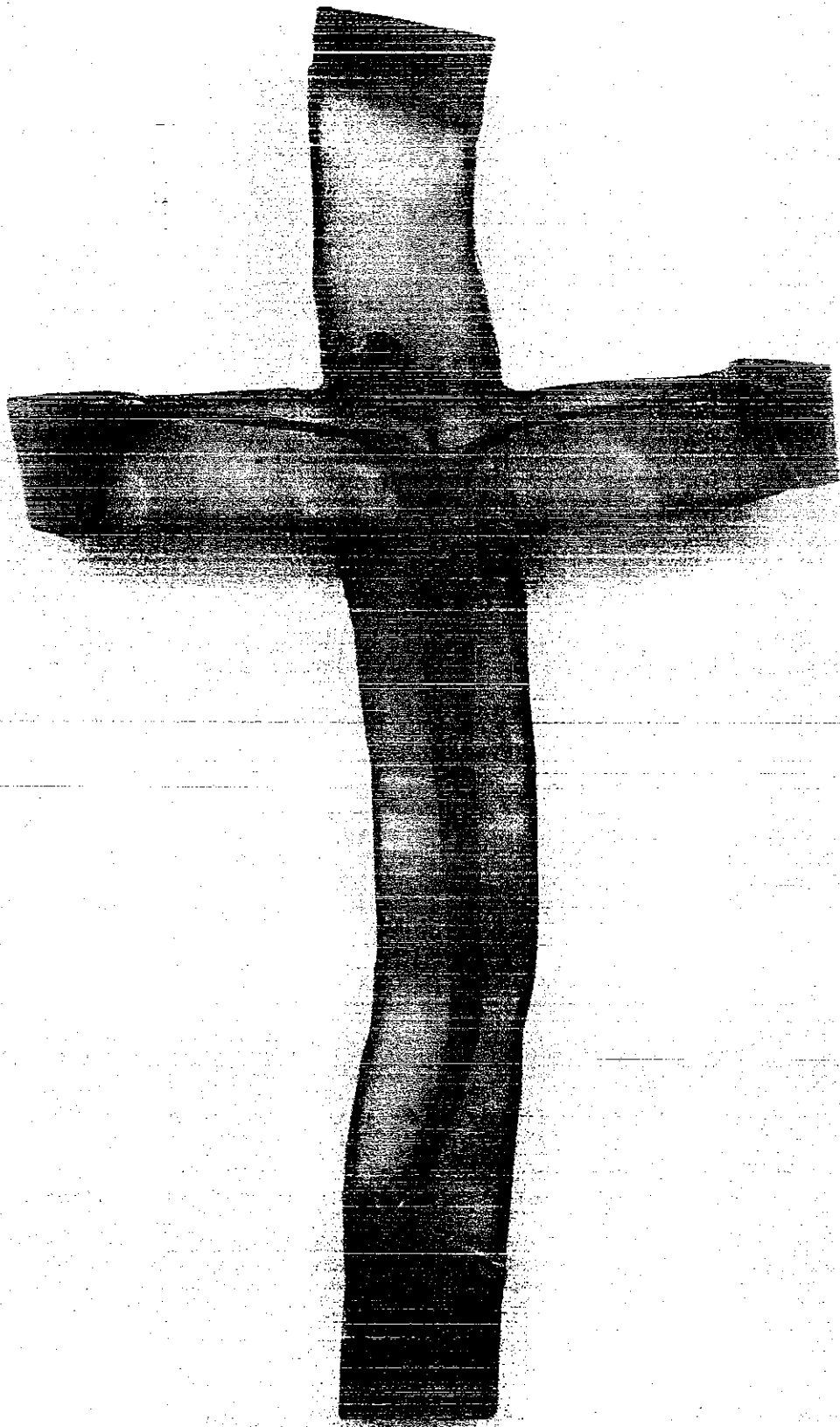
do Sprawozdania z działalności Warsztatu Terapii Zajęciowej przy Polskim Związku Niewidomych we Włocławku w roku 2017

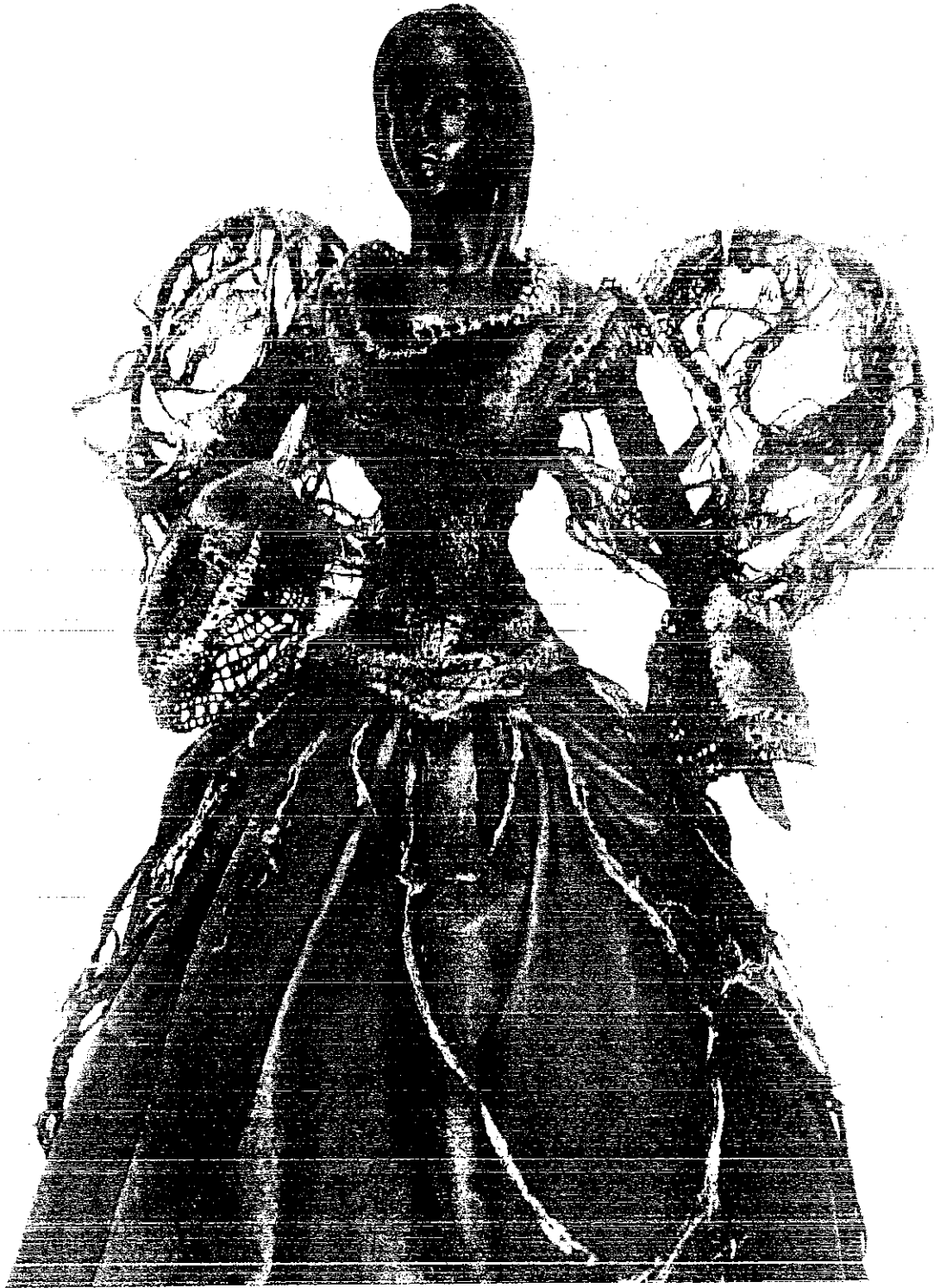
Efekty terapii zajęciowej uczestników Warsztatu Terapii Zajęciowej.





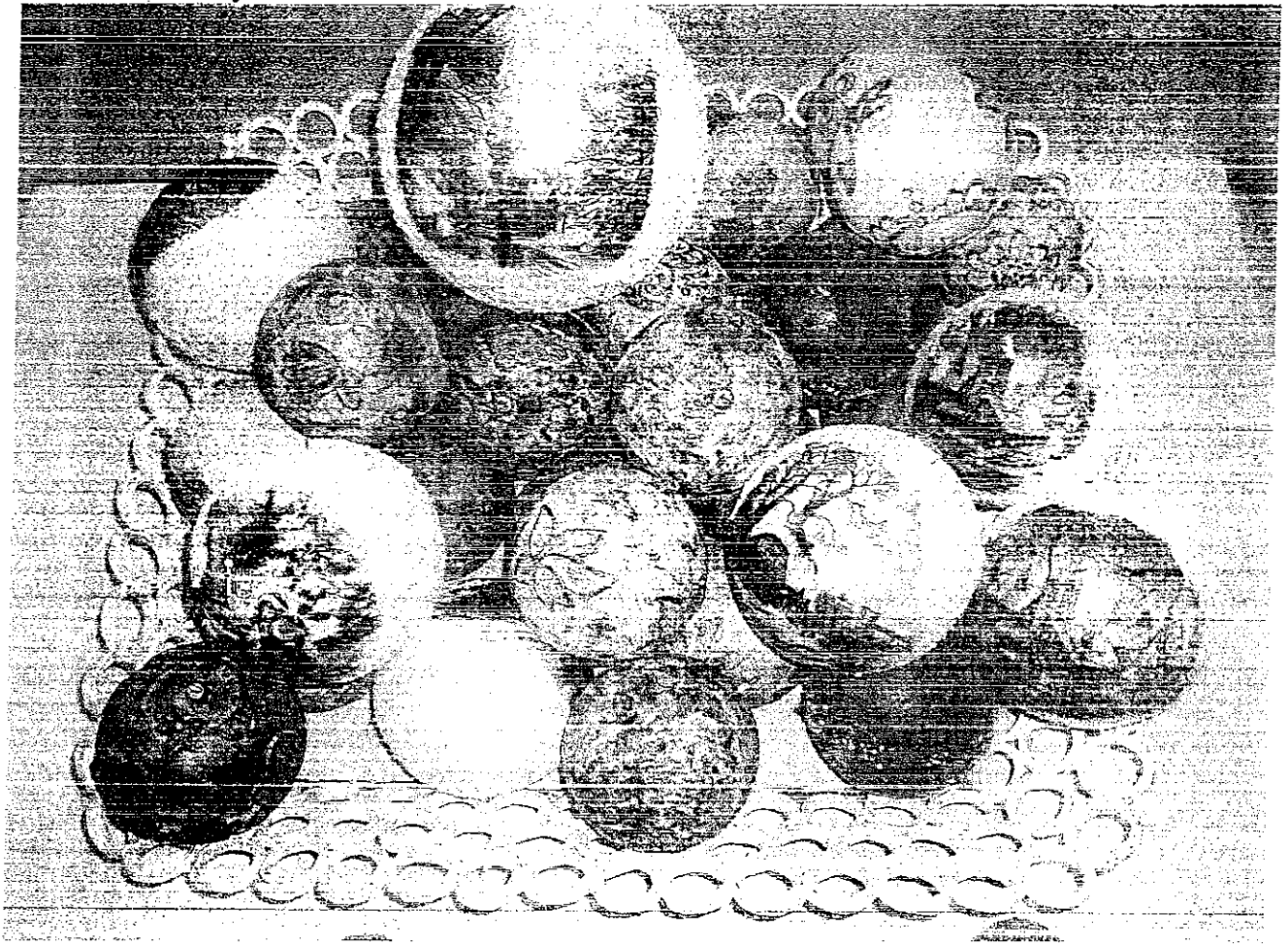




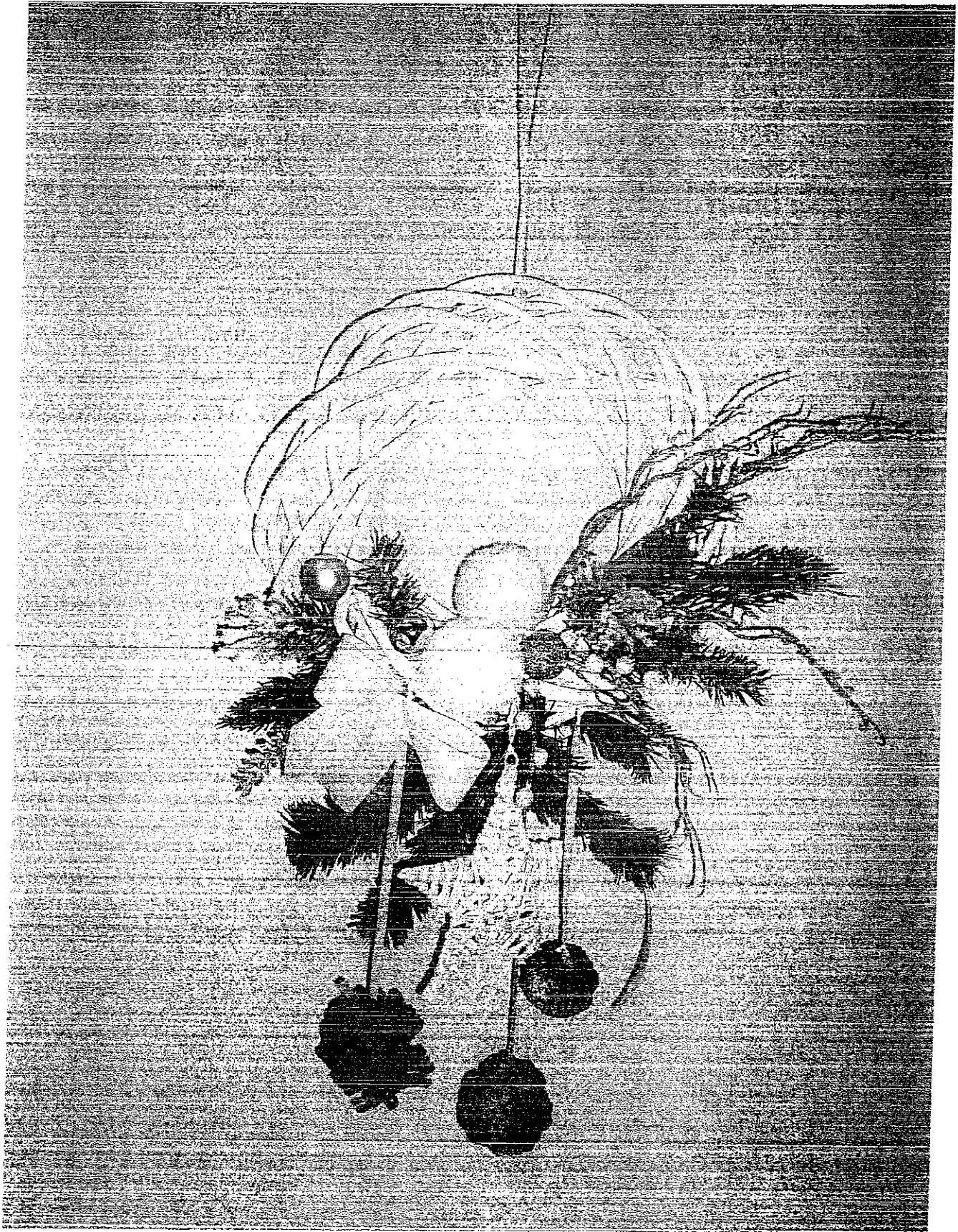


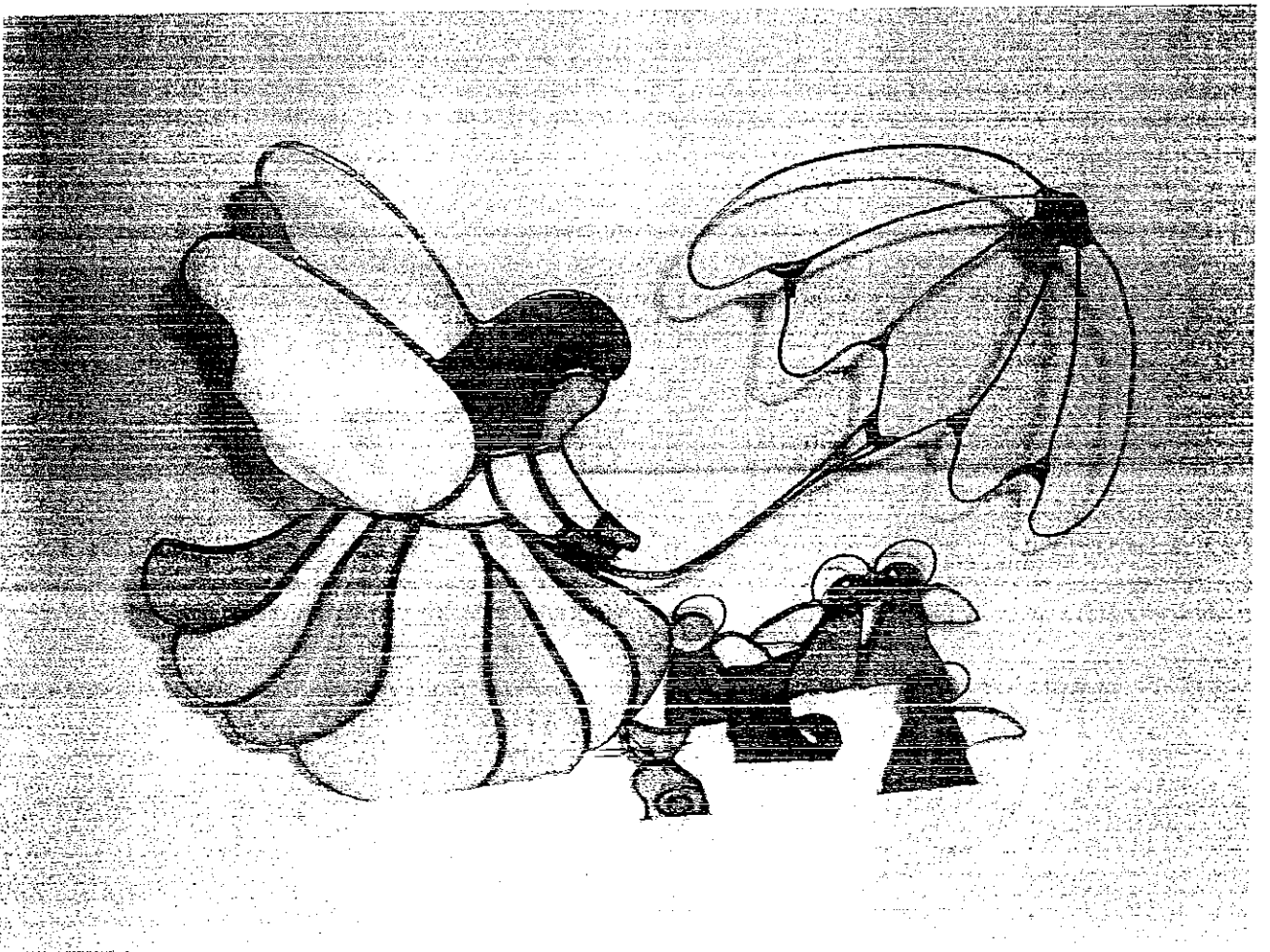
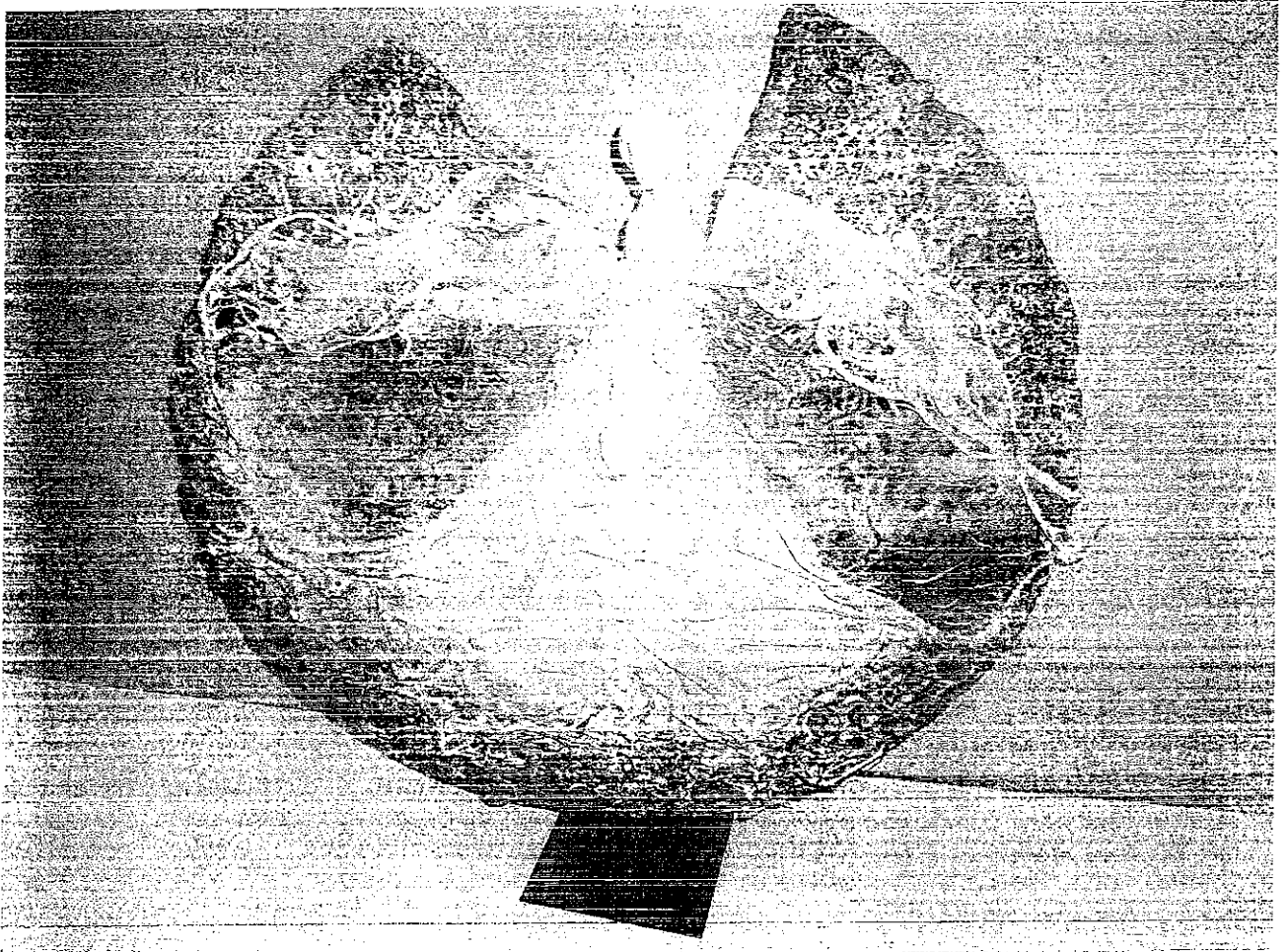


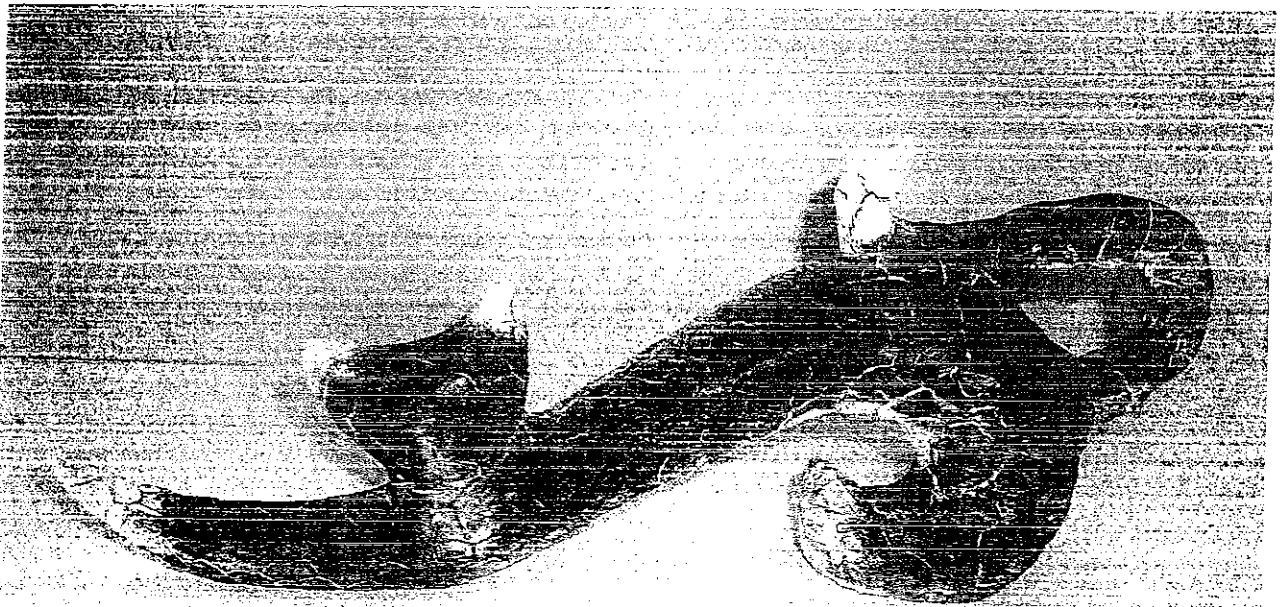


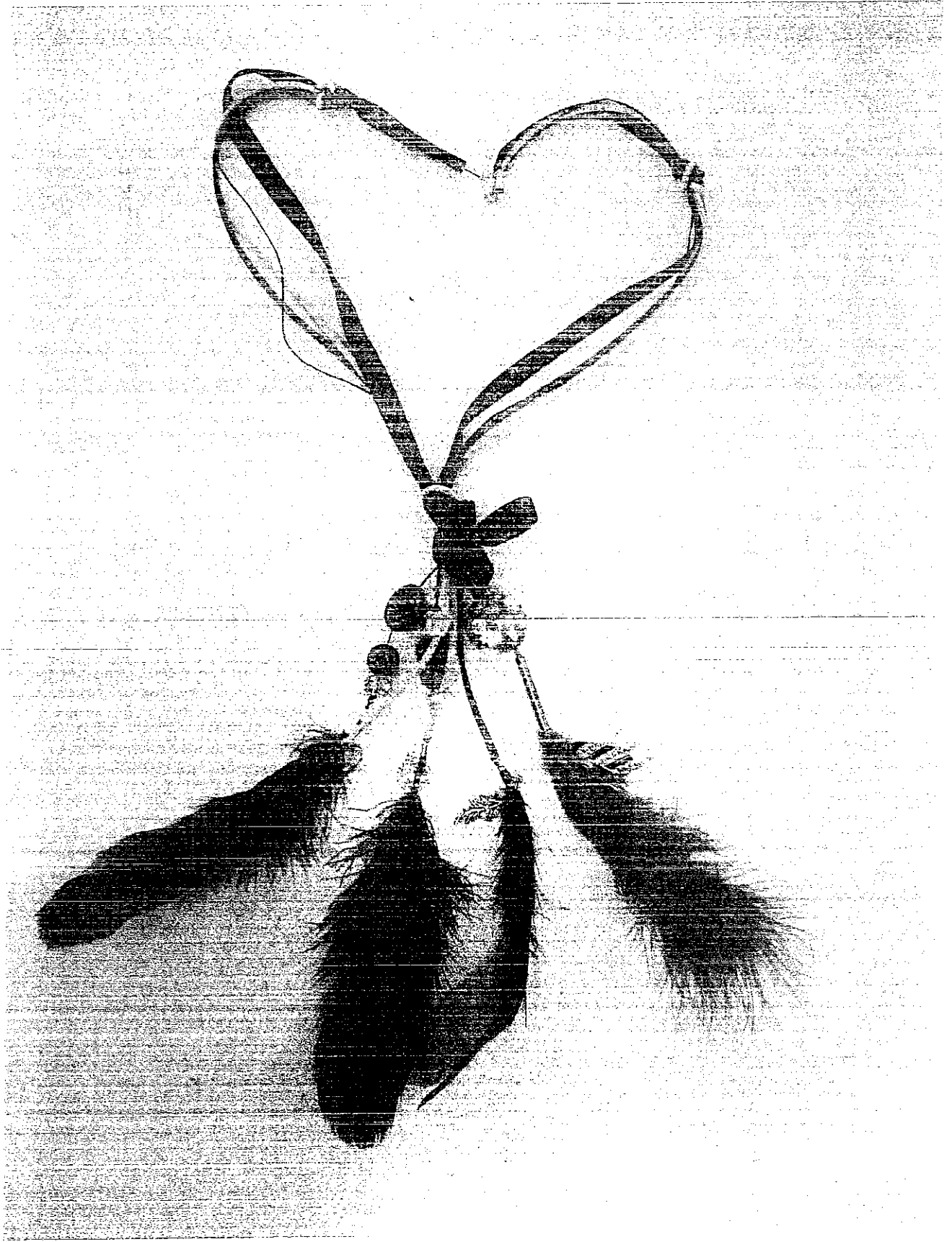












AKTYWA

STRONA

31.12.2017

A. Aktywa trwałe

I. Wartości niematerialne i prawne

1. Koszty zakończonych prac rozwojowych
2. Wartość firmy
3. Inne wartości niematerialne i prawne
4. Zaliczki na wartości niematerialne i prawne

II. Rzeczowe aktywa trwałe

1. Środki trwałe

- a) grunty (w tym prawo użytkowania wieczystego gruntu)
- b) budynki, lokale i obiekty inżynierii lądowej i wodnej
- c) urządzenia techniczne i maszyny
- d) środki transportu
- e) inne środki trwałe

2. Środki trwałe w budowie

3. Zaliczki na środki trwałe w budowie

III. Należności długoterminowe

1. Od jednostek powiązanych
2. Od pozostałych jednostek

IV. Inwestycje długoterminowe

1. Nieruchomości

2. Wartości niematerialne i prawne

3. Długoterminowe aktywa finansowe

a) w jednostkach powiązanych

- udziały lub akcje
- inne papiery wartościowe
- udzielone pożyczki
- inne długoterminowe aktywa finansowe

b) w pozostałych jednostkach

- udziały lub akcje
- inne papiery wartościowe
- udzielone pożyczki
- inne długoterminowe aktywa finansowe

4. Inne inwestycje długoterminowe

V. Długoterminowe rozliczenia międzyokresowe

1. Aktywa z tytułu odroczonego podatku dochodowego
2. Inne rozliczenia międzyokresowe

Sygnatura:

strona 1 z 4

B. Aktywa obrotowe		50 382,65	44 470,18
I. Zapasy			
1. Materiały			
2. Półprodukty i produkty w toku			
3. Produkty gotowe			
4. Towary			
5. Zaliczki na dostawy			
II. Należności krótkoterminowe			
1. Należności od jednostek powiązanych			
a) z tytułu dostaw i usług, o okresie spłaty:			
- do 12 miesięcy			
- powyżej 12 miesięcy			
b) inne			
2. Należności od pozostałych jednostek			
a) z tytułu dostaw i usług, o okresie spłaty:			
- do 12 miesięcy			
- powyżej 12 miesięcy			
b) z tytułu podatków, datacji, cał. ubezpieczeń społecznych i zdrowotnych oraz innych świadczeń			
c) inne			
d) dochodzona na drodze sądowej			
III. Inwestycje krótkoterminowe		50 382,65	44 470,18
1. Krótkoterminowe aktywa finansowe		50 382,65	44 470,18
a) w jednostkach powiązanych			
- udziały lub akcje			
- inne papiery wartościowe			
- udzielone pożyczki			
- inne krótkoterminowe aktywa finansowe			
b) w pozostałych jednostkach			
- udziały lub akcje			
- inne papiery wartościowe			
- udzielone pożyczki			
- inne krótkoterminowe aktywa finansowe			
c) środki pieniężne i inne aktywa pieniężne		50 382,65	44 470,18
- środki pieniężne w kasie i na rachunkach		50 382,65	44 470,18
- inne środki pieniężne			
- inne aktywa pieniężne			
2. Inne inwestycje krótkoterminowe			
IV. Krótkoterminowe rozliczenia międzyokresowe			
Aktywa razem		50 382,65	44 470,18

Sygnatura:

Strona 2 z 2

Opublikowano w Dzienniku Urzędowym Urzędu Rejonowego w Warszawie

PASYWA	
	stan na
A. Kapitał (fundusz) własny	
I. Kapitał (fundusz) podstawowy	
II. Należne wpłaty na kapitał podstawowy (wielkość ujemna)	
III. Udziały (akcje) własne (wielkość ujemna)	
IV. Kapitał (fundusz) zapasowy	
V. Kapitał (fundusz) z aktualizacji wyceny	
VI. Pozostałe kapitały (fundusze) rezerwowe	
VII. Zysk (strata) z lat ubiegłych	
VIII. Zysk (strata) netto	
IX. Odpisy z zysku netto w ciągu roku obrotowego (wielkość ujemna)	
S. Zobowiązania i rezerwy na zobowiązania	52 382,65 44 470,18
I. Rezerwy na zobowiązania	
1. Rezerwa z tytułu odroczonego podatku dochodowego	
2. Rezerwa na świadczenia emerytalne i podobne	
a) długoterminowa	
b) krótkoterminowa	
3. Pozostałe rezerwy	
a) długoterminowe	
b) krótkoterminowe	
II. Zobowiązania długoterminowe	
1. Wobec jednostek powiązanych	
2. Wobec pozostałych jednostek	
a) kredyty i pożyczki	
b) z tytułu emisji dłużnych papierów wartościowych	
c) inne zobowiązania finansowe	
d) inne	
III. Zobowiązania krótkoterminowe	52 382,65 44 470,18
1. Wobec jednostek powiązanych	
a) z tytułu dostaw i usług, o okresie wymagalności:	
- do 12 miesięcy	
- powyżej 12 miesięcy	
b) inne	52 382,65 44 470,18
2. Wobec pozostałych jednostek	
a) kredyty i pożyczki	
b) z tytułu emisji dłużnych papierów wartościowych	
c) inne zobowiązania finansowe	

Sygnatura:

strona 3 z 4

Polski Związek Młodych
Warształ Terapii Zajacowej
ul. Łazienna 6
67-800 Wicielew

Rachunek zysków i strat (wariant porównawczy)

data sporządzenia: 31.12.2017

Dane jednostki	Okres	Okres
	1.01.2016 01.01.2017	
	do	do
	31.12.2016	31.12.2017
A. Przychody netto ze sprzedaży zrównane z nimi, w tym:		
- od jednostek powiązanych		
I. Przychody netto ze sprzedaży produktów		
II. Zmiana stanu produktów (zwiększenie - wartość dodatnia zmniejszenie - wartość ujemna)		
III. Koszt wytworzenia produktów na własną potrzebę jednostki		
IV. Przychody netto ze sprzedaży towarów i materiałów		
B. Koszty działalności operacyjnej		
I. Amortyzacja		
II. Zużycie materiałów i energii		
III. Usługi obce		
IV. Podatki i opłaty, w tym:		
- podatek akcyzowy		
V. Wynagrodzenia		
VI. Ubezpieczenia społeczne i inne świadczenia		
VII. Pozostałe koszty rodzajowe		
VIII. Wartość sprzedanych towarów i materiałów		
C. Zysk (strata) ze sprzedaży (A-B)		
D. Pozostałe przychody operacyjne		
I. Zysk ze zbycia niefinansowych aktywów trwałych		
II. Dotacje		
III. Inne przychody operacyjne		
E. Pozostałe koszty operacyjne		
I. Strata ze zbycia niefinansowych aktywów trwałych		
II. Aktualizacja wartości aktywów niefinansowych		
III. Inne koszty operacyjne		
F. Zysk (strata) z działalności operacyjnej (C+D-E)		
G. Przychody finansowe		
I. Dywidendy i udziały w zyskach, w tym:		
- od jednostek powiązanych		
II. Odsetki, w tym:		
- od jednostek powiązanych		
III. Zysk ze zbycia inwestycji		
IV. Aktualizacja wartości inwestycji		

Strona 1 z 2

Strona 1 z 2

Wyciąg z rejestru sądowego z dnia 12.01.2017 r.

V. Inne		
H. Koszty finansowe	1773,00	1758,50
I. Coseki, w tym:	1773,00	1758,50
- dla jednostek powiązanych		
II. Strata za zbycie inwestycji		
III. Aktualizacja wartości inwestycji		
IV. Inne		
I. Zysk (strata) z działalności gosp. odczozi (F+G-H)		
J. Wynik zdarzeń nadzwyczajnych (J.I.-J.II.)		
I. Zyski nadzwyczajne		
II. Straty nadzwyczajne		
K. Zysk (strata) brutto (I+J)		
L. Podatek dochodowy		
M. Pozostałe obowiązkowe zmniejszenia zysku (zwiększenia straty)		
N. Zysk (strata) netto (K-L-M)		

Sporządził:	Dokonał weryfikacji:	Zatwierdził:
<i>Jolanta Mielonka</i> <small>Prezesa Zarządu</small> 14.02.2018 <small>Prezesa Zarządu</small>	<small>Pracownik</small> <small>Pracownik</small>	<small>Pracownik</small> DIREKTOR <small>Zarządu Technicznej</small> <small>Pracownik</small>

Polski Związek Niewidomych
Warsztat Terapii Zajęciowej
ul. Łazienna 6
87-800 Włocławek

ŚRODKI OTRZYMANE I WYDATKOWANE W 2017 ROKU

Lp.	Nazwa	OTRZYMANO			WYDATKOWANO
		PFRON	URZĄD MIASTA	OGÓŁEM	OGÓŁEM
1.	Wynagrodzenia	460 907,00	71 093,00	532 000,00	532 000,00
2.	Odpis na ZFS	15 413,58	0,00	15 413,58	15 413,58
3.	Koszty materiałów, energia, usługi materiałne i niemateriałne	55 555,53	0,00	55 555,53	55 555,53
4.	Koszty dowozu uczestników	728,35	0,00	728,35	728,35
5.	Szkolenie pracowników	1 400,02	0,00	1 400,02	1 400,02
6.	Ubezpieczenie uczestników	1 323,60	0,00	1 323,60	1 323,60
7.	Ubezpieczenie mienia warsztatu	694,20	0,00	694,20	694,20
8.	Trening ekonomiczny	44 000,00	0,00	44 000,00	44 000,00
9.	Wycieczki	13 626,54	0,00	13 626,54	13 626,54
10.	Doposażenie	6 301,18	0,00	6 301,18	6 301,18
11.	Materiały do terapii	39 830,00	0,00	39 830,00	39 829,97
	W tym gospodarstwa domowego	7 000,00	0,00	7 000,00	7 000,00
	RAZEM	639 840,00	71 093,00	710 933,00	710 932,97

Główny księgowy

[Podpis]
GŁÓWNA KSIĘGOWA

Dyrektor

DYREKTOR
Warsztatu Terapii Zajęciowej
[Podpis]
mgr Anna Włodowska

W 2017 ROKU

WARSZTA TERAPII ZAJĘCIOWEJ PRZY POLSKIM ZWIĄZKU

NIEWIDOMYCH

UZYSKAŁ DOCHODY Z TYTUŁU:

I. KIERMASZY

W POSZCZEGÓLNYCH KWARTAŁACH:

I KWARTAŁ :

- BRAK

II KWARTAŁ :

- 3 248,00zł WPLATA Z KIERMASZU WIELKANOCNEGO – 10.04.2017R.

- 500,00zł - WPLATA Z KIERMASZU - DNI WŁOCŁAWKA – 26.06.17R.

RAZEM: 3 748,00zł

III KWARTAŁ :

- BRAK

IV KWARTAŁ :

- 408,00 zł – KIERMASZ MUZEUM ETNOGRAFICZNE – 11.12.2017R.

- 467,00 zł – KIERMASZ ZUS – 14.12.2017R.

- 3 604,00 zł – JARMARK BOŻONARODZENIOWY – 18.12.2017R.

RAZEM: 4 479,00zł

RAZEM DOCHODY ZA 2017 ROK - 8 227,00 zł

OSÓWNA LESIECOWA
[Signature]
Hanna Włodarczyk

DYREKTOR
Warsztatu Terapii Zajęciowej
[Signature]
mgr Anna Włodarczyk

WARSZATA TERAPII ZAJĘCIOWEJ PRZY POLSKIM ZWIĄZKU NIEWIDOMYCH
Z UZYSKANYCH ŚRODKÓW WŁASNYCH WYDATKOWAŁ
W POSZCZEGÓLNYCH KWARTAŁACH:

I KWARTAŁ :

- 41,99zł - POTRZEBY WTZ „ JASEŁKA” - 19.01.2017R

RAZEM : 41,99 zł

II KWARTAŁ :

- 19,45zł - POTRZEBY WT „MÓJ ŚWIAT MOJE ŻYCIE” -18.04.2017R
- 250,00zł - PRZEDSTAWIENIE TEATRALNE – 11.04.2017R
- 77,36zł - DZIEŃ DZIECKA – GRILL- 01.06.2017r
- 109,26zł - DZIEŃ DZIECKA – GRILL- 02.06.2017r
- 3 300,00zł - WYCIECZKA USTRONIE MORSKIE – OPLATA ZA AUTOKAR –
14.06.2017R

RAZEM : 3 756,07 zł

III KWARTAŁ :

- 600,00zł - FESTIWAL DLA OSÓB NIEPEŁNOSPRAWNYCH W BRODNICY –
03.07.2017R
- 135,00zł - BILETY WSTĘTU DLA UCZESTNIKÓW – PAPIUGARNIA -10.07.2017R

RAZEM : 735,00 zł

IV KWARTAŁ

- 999,99 zł - FESTIWAL TWÓRCZOŚCI OSÓB NIEPEŁNOSPRAWNYCH
PRZEWOZ UCZESTNIKÓW PRZELEW – 05.12.2017R

RAZEM : 999,99 zł

WYDATKOWANO RAZEM W 2017 : 5 533,05 zł

POZOSTAŁĄ KWOTĘ T.J. 2 693,95 ZŁ SŁOWNIE (DWA TYSIĄCE SZEŚĆSET
DZIEWIĘĆDZIESIĄT TRZY ZŁOTE 95/100) PRZEZNACZYMY DLA
UCZESTNIKÓW WTZ NA WYCIECZKĘ DO PŁOCKA (DO TEATRU) W 2018 R.

GŁÓWNA KASJERKA
Małgorzata Winiarska
Małgorzata Winiarska

DYREKTOR
Warsztatu Terapii Zajęciowej
Anna Wędołowska
mgr Anna Wędołowska

KW 14/18

AKTYWA

stan na

31.12.2016 31.12.2017

A. Aktywa trwałe

I. Wartości niematerialne i prawne

1. Koszty zakończonych prac rozwojowych
2. Wartość firmy
3. Inne wartości niematerialne i prawne
4. Zaliczki na wartości niematerialne i prawne

II. Rzeczowe aktywa trwałe

1. Środki trwałe
 - a) grunty (w tym prawo użytkowania wieczystego gruntu)
 - b) budynki, lokale i obiekty inżynierii lądowej i wodnej
 - c) urządzenia techniczne i maszyny
 - d) środki transportu
 - e) inne środki trwałe
2. Środki trwałe w budowie
3. Zaliczki na środki trwałe w budowie

III. Należności długoterminowe

1. Od jednostek powiązanych
2. Od pozostałych jednostek

IV. Inwestycje długoterminowe

1. Nieruchomości
2. Wartości niematerialne i prawne
3. Długoterminowe aktywa finansowe
 - a) w jednostkach powiązanych
 - udziały lub akcje
 - inne papiery wartościowe
 - udzielone pożyczki
 - inne długoterminowe aktywa finansowe
 - b) w pozostałych jednostkach
 - udziały lub akcje
 - inne papiery wartościowe
 - udzielone pożyczki
 - inne długoterminowe aktywa finansowe

4. Inne inwestycje długoterminowe

V. Długoterminowe rozliczenia międzyokresowe

1. Aktywa z tytułu odroczonego podatku dochodowego
2. Inne rozliczenia międzyokresowe

Sygnatura:

B. Aktywa obrotowe

52 382,65 44 470,18

I. Zapasy

1. Materiały
2. Półprodukty i produkty w toku
3. Produkty gotowe
4. Towary
5. Zaliczki na dostawy

II. Należności krótkoterminowe

1. Należności od jednostek powiązanych

a) z tytułu dostaw i usług, o okresie spłaty:

- do 12 miesięcy
- powyżej 12 miesięcy

b) inne

2. Należności od pozostałych jednostek

a) z tytułu dostaw i usług o okresie spłaty:

- do 12 miesięcy
- powyżej 12 miesięcy

b) z tytułu podatków, dotacji, cel, ubezpieczeń społecznych i zdrowotnych oraz innych świadczeń

c) inne

d) dochodzone na drodze sądowej

III. Inwestycje krótkoterminowe

52 382,65 44 470,18

1. Krótkoterminowe aktywa finansowe

52 382,65 44 470,18

a) w jednostkach powiązanych

- udziały lub akcje
- inne papiery wartościowe
- udzielone pożyczki
- inne krótkoterminowe aktywa finansowe

b) w pozostałych jednostkach

- udziały lub akcje
- inne papiery wartościowe
- udzielone pożyczki
- inne krótkoterminowe aktywa finansowe

c) środki pieniężne i inne aktywa pieniężne

- środki pieniężne w kasie i na rachunkach
- inne środki pieniężne
- inne aktywa pieniężne

~~52 382,65~~
 52 382,65 44 470,18
 52 382,65 44 470,18

2. Inne inwestycje krótkoterminowe

IV. Krótkoterminowe rozliczenia międzyokresowe

Aktywa razem

52 382,65 44 470,18

Sygnatura:

strona 2 z 4

PASYWA

stan na

A. Kapitał (fundusz) własny

- I. Kapitał (fundusz) podstawowy
- II. Należne wpłaty na kapitał podstawowy (wielkość ujemna)
- III. Udziały (akcje) własne (wielkość ujemna)
- IV. Kapitał (fundusz) zapasowy
- V. Kapitał (fundusz) z aktualizacji wyceny
- VI. Pozostałe kapitały (fundusze) rezerwowe
- VII. Zysk (strata) z lat ubiegłych
- VIII. Zysk (strata) netto
- IX. Odpisy z zysku netto w ciągu roku obrotowego (wielkość ujemna)

B. Zobowiązania i rezerwy na zobowiązania

52 382,65 44 470,18

- I. Rezerwy na zobowiązania
 - 1. Rezerwa z tytułu odroczonego podatku dochodowego
 - 2. Rezerwa na świadczenia emerytalne i podobne
 - a) długoterminowa
 - b) krótkoterminowa
 - 3. Pozostałe rezerwy
 - a) długoterminowe
 - b) krótkoterminowe

II. Zobowiązania długoterminowe

- 1. Wobec jednostek powiązanych
- 2. Wobec pozostałych jednostek
 - a) kredyty i pożyczki
 - b) z tytułu emisji dłużnych papierów wartościowych
 - c) inne zobowiązania finansowe
 - d) inne

III. Zobowiązania krótkoterminowe

52 382,65 44 470,18

- 1. Wobec jednostek powiązanych
 - a) z tytułu dostaw i usług, o okresie wymagalności:
 - do 12 miesięcy
 - powyżej 12 miesięcy
 - b) inne
- 2. Wobec pozostałych jednostek
 - a) kredyty i pożyczki
 - b) z tytułu emisji dłużnych papierów wartościowych
 - c) inne zobowiązania finansowe

52 382,65 44 470,18

d) z tytułu dostaw i usług, o okresie wymagalności:	52382,65	44470,18
- do 12 miesięcy		
- powyżej 12 miesięcy		
e) zaliczki otrzymane na dostawy		
f) zobowiązania wksiłowe		
g) z tytułu podatków, ceł, ubezpieczeń i innych świadczeń		
h) z tytułu wynagrodzeń		
i) Inne		
3. Fundusze specjalne		
IV. Rozliczenia międzyokresowe		
1. Ujemna wartość firmy		
2. Inne rozliczenia międzyokresowe		
a) długoterminowe		
b) krótkoterminowe		
Pasywa razem	52382,65	44470,18

Sporządził:	Dokonał weryfikacji:	Zatwierdził:
<i>Kalina Niekłowska</i> <small>imię i nazwisko</small> 14.02.2018 <small>data i podpis</small>	<small>imię i nazwisko</small> <small>data i podpis</small>	<small>imię i nazwisko</small> JEDYNAK T O R w/warsztatu Tełpach Złociowej <i>mgr Anna Włodowska</i> <small>data i podpis</small>

Rachunek zysków i strat

(wariant porównawczy)

data sporządzenia 31.12.2017

Dane jednostki	Okres	Okres
	01.01.2016 do 31.12.2017	
	do 31.12.2016	do 31.12.2017
A. Przychody netto ze sprzedaży i zrównane z nimi, w tym:		
- od jednostek powiązanych		
i. Przychody netto ze sprzedaży produktów		
ii. Zmiana stanu produktów (zwiększenie - wartość dodatnia, zmniejszenie - wartość ujemna)		
iii. Koszt wytworzenia produktów na własne potrzeby jednostki		
iv. Przychody netto ze sprzedaży towarów i materiałów		
B. Koszty działalności operacyjnej		
i. Amortyzacja		
ii. Zużycie materiałów i energii		
iii. Usługi obce		
iv. Podatki i opłaty, w tym:		
- podatek akcyzowy		
v. Wynagrodzenia		
vi. Ubezpieczenia społeczne i inne świadczenia		
vii. Pozostałe koszty rodzajowe		
viii. Wartość sprzedanych towarów i materiałów		
C. Zysk (strata) ze sprzedaży (A-B)		
D. Pozostałe przychody operacyjne		
i. Zysk ze zbycia niefinansowych aktywów trwałych		
ii. Dotacje		
iii. Inne przychody operacyjne		
E. Pozostałe koszty operacyjne		
i. Strata ze zbycia niefinansowych aktywów trwałych		
ii. Aktualizacja wartości aktywów niefinansowych		
iii. Inne koszty operacyjne		
F. Zysk (strata) z działalności operacyjnej (C+D-E)		
G. Przychody finansowe		
i. Dywidendy i udziały w zyskach, w tym:		
- od jednostek powiązanych		
ii. Odsetki, w tym:		
- od jednostek powiązanych		
iii. Zysk ze zbycia inwestycji		
iv. Aktualizacja wartości inwestycji		

01.01.2016 do 31.12.2017
do 31.12.2016 do 31.12.2017

710932,90 710932,97
710932,90 710932,97
709154,00 709174,67
709154,00 709174,67

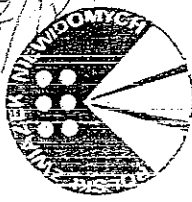
0,10

Signature:

V. inne		
H. Koszty finansowe	1779,00	1758,50
I. Odsetki, w tym:	1779,00	1758,50
- dla jednostek powiązanych		
II. Strata ze zbycia inwestycji		
III. Aktualizacja wartości inwestycji		
IV. inne		
I. Zysk (strata) z działalności gospodarczej (F+G-H)		
J. Wynik zdarzeń nadzwyczajnych (J.I.-J.II.)		
I. Zyski nadzwyczajne		
II. Straty nadzwyczajne		
K. Zysk (strata) brutto (I+J)		
L. Podatek dochodowy		
M. Pozostałe obowiązkowe zmniejszenia zysku (zwiększenia straty)		
N. Zysk (strata) netto (K-L-M)		

Sporządził:	Dokonał weryfikacji:	Zatwierdził:
<i>Halina Niziolowska</i> <small>HALINA NIZIOLOWSKA</small> 14.02.2018 <small>HALINA NIZIOLOWSKA</small>	imię i nazwisko data i podpis	imię i nazwisko DYREKTOR Warsztatu Ferdy Zajezdowej data i podpis <small>FERDY ZAJEZDOWY</small>

Letni 27/2018
Letni 98/12



POLSKI ZWIĄZEK NIEWIDOMYCH

ORGANIZACJA POŻYTKU PUBLICZNEGO

ul. Konwiktorska 9, 00 – 216 Warszawa
☎ 022 831 22 71 centrala; 22 887 60 86 i 22 831 33 83 Prezes, Dyrektor Związku
fax 022 635 76 52 www.pzn.org.pl e-mail: pzn@pzn.org.pl
Konto: Bank PEKAO SA, XV O/Warszawa 18 1240 2887 1111 0000 3388 2352

Numer rej. 14/2018

Warszawa, 9 stycznia 2018 r.

PEŁNOMOCNICTWO

Udziela się pełnomocnictwa Pani Annie Wędołowskiej, dyrektor Warsztatu Terapii Zajęciowej Polskiego Związku Niewidomych we Włocławku przy ul. Łaziennej 6 oraz Pani Halinie Więckowskiej – głównej księgowej Warsztatu do:

1. Reprezentowania Warsztatu wobec wszelkich organów władzy administracyjnej, sądów, a także wobec osób fizycznych i prawnych, we wszystkich sprawach dotyczących bieżącego kierowania i funkcjonowania tej jednostki Związku oraz realizowania jej działalności statutowej, a w szczególności do składania w imieniu wymienionego Warsztatu oświadczeń woli i wiedzy, realizacji polityki zatrudnienia, zawierania umów oraz zaciągania zobowiązań finansowych związanych z bieżącą działalnością jednostki.
2. Zaciągania zobowiązań dotyczących zakupu środków trwałych do kwoty 40,0 tys. zł netto w ramach środków własnych. Wysokość kwoty nie dotyczy zakupu środków trwałych w ramach podpisywanych umów na realizację zadań celowych.
3. Udzielania dalszych pełnomocnictw ogólnych lub szczegółowych z zastrzeżeniem, że udzielane są one w zakresie nie przekraczającym uprawnień wynikających z niniejszego pełnomocnictwa.

Pełnomocnictwo jest ważne do 31 stycznia 2019 roku.

Stwierdzam, że powyższe
pełnomocnictwo jest prawdziwe
Polski Związek Niewidomych
Ezbieta Malinjak

Pełnomocnik
Ania Wędołowska
Halina Więckowska

W 2017 ROKU

Lech 13/18

WARSZTA TERAPII ZAJĘCIOWEJ PRZY POLSKIM ZWIĄZKU

NIEWIDOMYCH

UZYSKAŁ DOCHODY Z TYTUŁU:

- 1.KIERMASZY
- 2.NAGRÓD PIENIĘŻNYCH
- 3.DAROWIZ
- 4.DOCHÓD Z TYT. - 1%
- 5.DOCHÓD Z TYT. CZYNSZU – WYNAJEM POMIESZCZEŃ DLA PZN

W POSZCZEGÓLNYCH KWARTAŁACH:

I KWARTAŁ :

- BRAK

II KWARTAŁ :

- 100,00zł - NAGRODA ZA WYSTĘP W FESTIWALU TWÓRCZOŚCI OSÓB NIEPEŁNOSPRAWNYCH „MÓJ ŚWIAT MOJE ŻYCIE” - 21.04.17R.
- 3 248,00zł - KIERMASZ WIELKANOCNY – 10.04.17R.
- 500,00zł - WPŁATA Z KIERMASZU – DNI WŁOCŁAWKA – 26.06.17R.
- 420,00zł - DAROWIZNA (DUK) NA ZAKUP CERAT,MIKROFONÓW CZAJNIKA - 29.06.17R.

RAZEM: 4 268,00zł

III KWARTAŁ :

- 3 600,00zł - CZYNSZ Z TYT. WYNAJMU POMIESZCZEŃ – 15.09.2017R.

RAZEM: 3 600,00zł

IV KWARTAŁ :

- 408,00 zł – KIERMASZ MUZEUM ETNOGRAFICZNE – 11.12.2017R.
- 467,00 zł – KIERMASZ ZUS – 14.12.2017R.
- 3 604,00 zł – JARMARK BOŻONARODZENIOWY – 18.12.2017R.

RAZEM: 4 479,00zł

RAZEM DOCHODY ZA 2017 ROK - 12 347,00 zł

GŁÓWNA KASJERKA
[Signature]
Halina Włodowska

DYREKTOR
Warsztata Terapii Zajęciowej
[Signature]
m. Anna Wędołowska

ŚRODKI OTRZYMANE I WYDATKOWANE W 2017 ROKU

data 7/1/19

Lp.	Nazwa	OTRZYMANO			WYDATKOWANO
		PFRON	URZĄD MIASTA	OGÓŁEM	OGÓŁEM
1.	Wynagrodzenia	460 907,00	71 093,00	532 000,00	532 000,00
2.	Odpis na ZFS	15 413,58	0,00	15 413,58	15 413,58
3.	Koszty materiałów, energia, usługi materiałowe i niemateriałowe	55 555,53	0,00	55 555,53	55 555,53
4.	Koszty dowozu uczestników	728,35	0,00	728,35	728,35
5.	Szkolenie pracowników	1 400,02	0,00	1 400,02	1 400,02
6.	Ubezpieczenie uczestników	1 323,60	0,00	1 323,60	1 323,60
7.	Ubezpieczenie mienia warsztatu	694,20	0,00	694,20	694,20
8.	Trening ekonomiczny	44 000,00	0,00	44 000,00	44 000,00
9.	Wycieczki	13 686,54	0,00	13 686,54	13 686,54
10.	Doposażenie	6 301,18	0,00	6 301,18	6 301,18
11.	Materiały do terapii	39 830,00	0,00	39 830,00	39 829,97
	W tym gospodarstwa domowego	7 000,00	0,00	7 000,00	7 000,00
RAZEM		639 840,00	71 093,00	710 933,00	710 932,97

Główny księgowy

Małgorzata Liszewska

Małgorzata Liszewska

Dyrektor

DYREKTOR
Warsztatu Terapii Zajęciowej
mgr Anna Wędołowska

mgr Anna Wędołowska