

## PROJEKT ZIELENI

Nazwa obiektu lub zamierzenia inwestycyjnego:	<b>PRZEBUDOWA ULICY CHEŁMICKIEJ</b>
Adres obiektu:	dz. nr 61, 16/12, 16/7, 63/1, 60, 64 KM 9/1 obręb Włocławek
Inwestor:	Prezydent Miasta Włocławek
Adres Inwestora:	Zielony Rynek 11/13; 87-800 Włocławek
Branża:	Zieleń

Projektant:	mgr inż. Jarosław Marzec	
-------------	--------------------------	--

## **A. CZĘŚĆ OPISOWA**

### **1. DANE OGÓLNE**

#### **1.1. PODSTAWA OPRACOWANIA:**

- Umowa z Inwestorem
- Wytyczne oraz materiały otrzymane od Inwestora.

#### **1.3. MATERIAŁY WEJŚCIOWE:**

- Mapa sytuacyjno – wysokościowa w skali 1 : 500;
- Własne prace terenowe – wizja lokalna;

#### **1.4. ZAKRES OPRACOWANIA:**

Opracowanie obejmuje wykonanie następujących dokumentacji:

- Inwentaryzacja szaty roślinnej;
- Projekt gospodarki szatą roślinną;

#### **1.5. ZAWARTOŚĆ OPRACOWANIA:**

- Część opisowa
- Część rysunkowa

## 2. PROJEKT GOSPODARKI SZATĄ ROŚLINNĄ

### 2.1. DRZEWA WSKAZANE DO USUNIĘCIA

Do usunięcia wskazano 10 szt. drzew (3 wielopniowe) kolidujące z projektowaną inwestycją. Ponadto drzewa o nr 1,2,4,5,7,8,9 kolidują dodatkowo z istniejącą napowietrzną linią energetyczną. Usunięcie wskazanych drzew powinno być wykonane z równoczesnym wykarczowaniem lub frezowaniem karpin korzeniowych i uzupełnieniem powstałych dołów ziemią i jej zagęszczeniem. Wykaz drzew do usunięcia przedstawiono w tabeli 1.

Tab. 1

Lp	Łacińska nazwa gatunkowa	Polska nazwa gatunkowa	obwód pnia (cm) h=130cm
1	<i>Acer pseudoplatanus</i>	Klon jawor	150
2	<i>Acer pseudoplatanus</i>	Klon jawor	114
3	<i>Acer platanoides</i>	Klon zwyczajny	180
4	<i>Acer pseudoplatanus</i>	Klon jawor	130
5	<i>Tilia cordata</i>	Lipa drobnolistna	160
6	<i>Acer pseudoplatanus</i>	Klon jawor	135
7	<i>Acer pseudoplatanus</i>	Klon jawor	135
8	<i>Tilia cordata</i> (uschła)	Lipa drobnolistna (uschła)	1. pień: 110 2. pień: 55 3. pień: 74
9	<i>Tilia cordata</i>	Lipa drobnolistna	1. pień: 60 2. pień: 60 3. pień: 60 4. pień: 75
10	<i>Acer negundo</i>	Klon jesionolistny	1. pień: 60 2. pień: 90

### 2.2. DRZEWA WSKAZANE DO ZACHOWANIA I BIEŻĄCEJ PIELĘGNACJI

Pozostałe drzewa, przeznaczone są do zachowania i bieżącej pielęgnacji. Zakres przewidywanych prac będzie obejmował przede wszystkim cięcia odmładzające, usuwanie nielicznego posuszu, odrostów. Cięcia będą obejmowały cienkie gałęzie, więc nie będą wymagały stosowania preparatów zabezpieczających. Prace te traktuje się jako bieżącą pielęgnację w obrębie zieleni miejskiej nie wynikające z projektowanej inwestycji.

### 2.3. DRZEWA DO ZABEZPIECZENIA NA CZAS BUDOWY

Wszystkie drzewa wskazane do adaptacji, zlokalizowane w obszarze przewidywanych prac budowlanych, narażone na uszkodzenia mechaniczne z uwagi na prowadzenie prac budowlanych, składowanie materiałów budowlanych, odpadów budowlanych lub ziemi z wykopów oraz przy wykonywaniu prac budowlanych związanych z realizacją robót rozbiórkowych istniejących nawierzchni, robót ziemnych a także przy budowie nawierzchni drogowych, należy zabezpieczyć przed

uszkodzeniami.

Przewidywany zakres prac wiąże się z następującymi zagrożeniami dla drzew przewidzianych do zachowania:

- spowodowanie uszkodzeń mechanicznych (obdarcia kory, ugniatanie strefy korzeniowej i uszkodzenia nabiegów korzeniowych) przy nieostrożnym posługiwaniu się sprzętem mechanicznym i narzędziami,
- spowodowanie uszkodzeń mechanicznych (obdarcia kory, ugniatanie strefy korzeniowej i uszkodzenia nabiegów korzeniowych) poprzez składowanie materiałów budowlanych, odpadów budowlanych i ziemi z wykopów w bezpośrednim sąsiedztwie drzew
- uszkodzenia mechaniczne korzeni podczas prac związanych z wymianą nawierzchni, obrzeży i krawężników.

W związku z powyższym dla prawidłowego przeprowadzenia prac i zabezpieczenia drzew przed uszkodzeniami i zniszczeniem, konieczne jest:

1. wygrodzenie grup drzew (słupki drewniane z poprzecznymi łątami lub kolorową taśmą) lub założenie na pnie drzew osłon z mat słomianych i desek na całej długości pnia od podstawy pnia do korony;
2. ręczne prowadzenie prac w bezpośrednim sąsiedztwie drzew, tj. w obszarze zasięgu korony i korzeni;
3. w sytuacji koniecznego, czasowego odsłonięcia korzeni – ich osłonięcie matami słomianymi i utrzymanie w umiarkowanej wilgotności;
4. składowanie materiałów budowlanych, odpadów budowlanych itp. wyłącznie w miejscach poza zasięgiem drzew (koron i nabiegów korzeniowych);

## **2.4 PROJEKT WYKONAWCZY SZATY ROŚLINNEJ**

Przewiduje się wprowadzenie:

- nowych nasadzeń krzewów liściastych
- założenia nowych trawników dywanowych

### **MATERIAŁ ROŚLINNY**

#### DRZEWA

Acer camperestre „Elsrijk” (klon polny „Elsrijk”) obwód pnia 14-16 cm | C50 - 16szt.

#### TRAWNIKI

Zastosować mieszanki traw odporne na okresowe niedobory wody.

Powierzchnia trawników 645 m<sup>2</sup>

Dostarczone sadzonki powinny być zgodne z normą PN-R-67023, właściwie oznaczone, tzn. muszą mieć etykiety, na których podana jest nazwa łacińska, forma, wybór, wysokość pnia, numer normy.

Drzewa przeznaczone do sadzenia muszą być dostarczone w odpowiednich pojemnikach. Materiał roślinny powinien mieć ujednolicone parametry dla poszczególnych gatunków.

Sadzonki drzew powinny być prawidłowo uformowane z zachowaniem pokroju charakterystycznego dla gatunku i odmiany oraz posiadać następujące cechy:

- pąk szczytowy przewodnika powinien być wyraźnie uformowany,
- przyrost ostatniego roku powinien wyraźnie i prosto przedłużać przewodnik,
- system korzeniowy powinien być skupiony i prawidłowo rozwinięty, na korzeniach szkieletowych powinny występować liczne korzenie drobne,
- u roślin sadzonych z bryłą korzeniową, bryła korzeniowa powinna być prawidłowo uformowana i nie uszkodzona,
- pędy korony u drzew i krzewów nie powinny być przycięte, chyba że jest to cięcie formujące, np. u form kulistych,
- pędy boczne korony drzew powinny być równomiernie rozmieszczone,
- przewodnik powinien być praktycznie prosty,
- blizny na przewodniku powinny być dobrze zarośnięte.

Sadzonki drzew należy zasadzić w wyznaczonych na planie sytuacyjnym miejscach. Materiał roślinny powinien odpowiadać kryteriom podanym w projekcie oraz przedmiarze robót w odniesieniu do gatunków i wielkości (obwód pnia, wysokość).

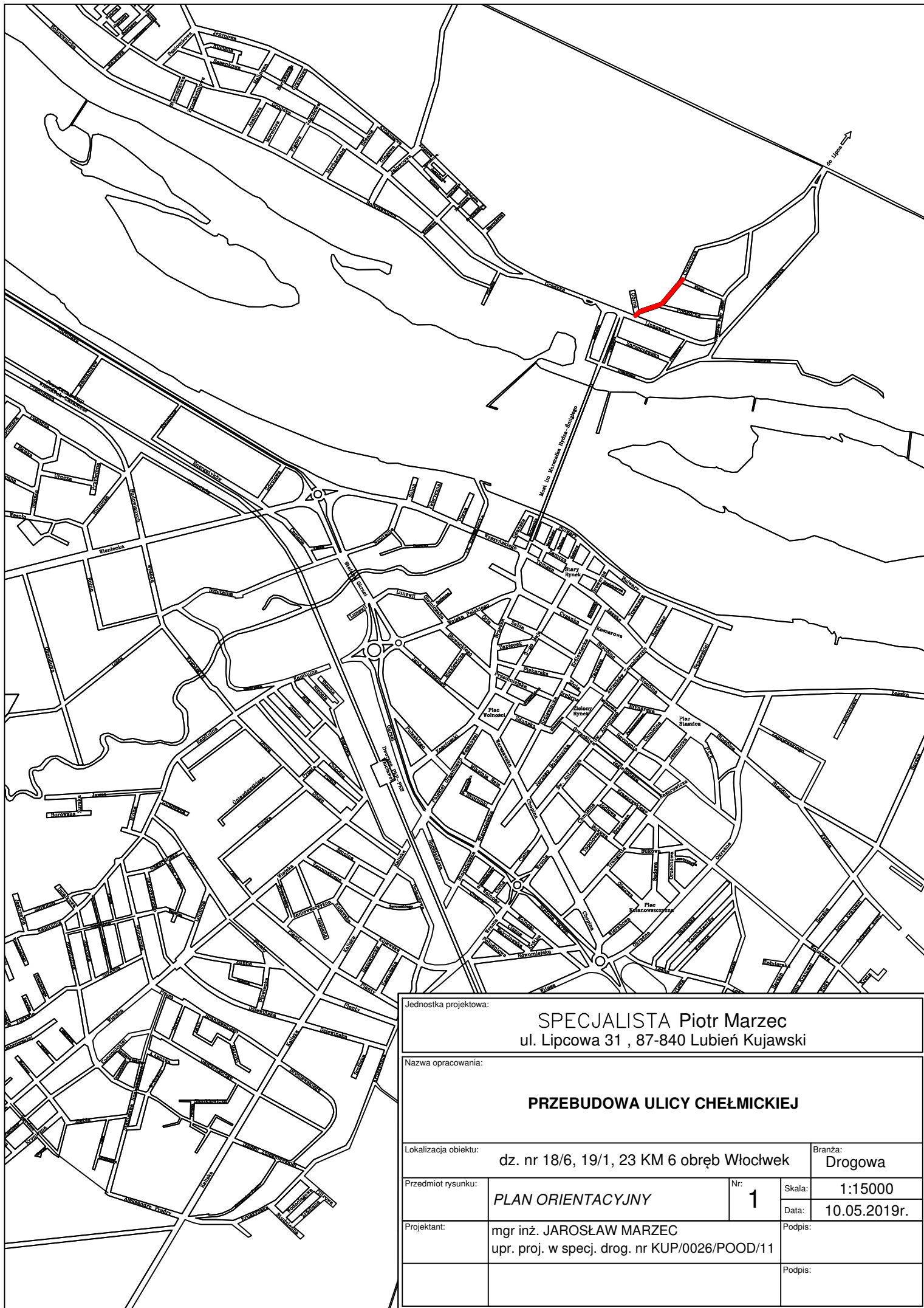
Wymagania dotyczące sadzenia drzew są następujące:

- pora sadzenia – jesień lub wiosna;
- miejsce sadzenia – powinno być wyznaczone w terenie, zgodnie z dokumentacją projektową;
- doły pod drzewa powinny mieć wymiary podane w przedmiarze robót;
- boki dołków pod drzewa należy spulchnić, aby ułatwić młodym korzeniom szybką penetrację podłoża na nowym stanowisku;
- na dnie wykonanego dołu pod drzewa należy usypać kopczyk z ziemi urodzajnej, na którym osadzamy bryłę korzeniową wyjętą z pojemnika lub balotu; w przypadku sadzenia drzew w chodniku należy kopczyk dobrze zagęścić; roślina w miejscu sadzenia powinna znaleźć się do 5 cm głębiej niż rosła w szkółce, tak jednak aby szyjka korzeniowa nie była przykryta; zbyt głębokie lub płytkie sadzenie utrudnia prawidłowy rozwój rośliny;
- korzenie złamane i uszkodzone należy przed sadzeniem przyciąć;
- w przypadku sadzenia drzew w balotach należy rozluźnić materiał osłaniający bryłę korzeniową, odsłaniając część bryły korzeniowej;
- drzewa należy zastabilizować w gruncie poprzez wbicie 3 palików drewnianych z poprzeczkami z listewek lub taśm, zwracając uwagę na zminimalizowanie możliwości uszkodzenia pnia przez kontakt z konstrukcją stabilizującą;
- korzenie roślin zasypywać ziemią urodzajną warstwami, a następnie prawidłowo ubić;
- drzewa po posadzeniu należy obficie podlać.

Grunt wydobyty przy wykonywaniu dołów pod drzewa należy rozplantować na miejscu.

### **WARUNKI ZAŁOŻENIA TRAWNIKÓW**

Teren pod trawniki musi być oczyszczony z gruzu i zanieczyszczeń. Przy wymianie gruntu rodzimego na ziemię urodzajną teren powinien być obniżony do krawężników o ok. 10 cm, następnie wypełniony ziemią urodzajną, rozścieloną warstwą ok. 10 cm. Wysiewać nasiona w ilości 2,5-3,0 kilogramów na 100 m<sup>2</sup>, wymieszać z warstwą ziemi za pomocą grabi lub kolczatki, następnie uwałować.



Jednostka projektowa:		SPECJALISTA Piotr Marzec ul. Lipcowa 31 , 87-840 Lubień Kujawski	
Nazwa opracowania:  <b>PRZEBUDOWA ULICY CHEŁMICKIEJ</b>			
Lokalizacja obiektu:		dz. nr 18/6, 19/1, 23 KM 6 obręb Włocławek	Branża: Drogowa
Przedmiot rysunku:	PLAN ORIENTACYJNY	Nr: 1	Skala: 1:15000
			Data: 10.05.2019r.
Projektant:	mgr inż. JAROSŁAW MARZEC upr. proj. w specj. drog. nr KUP/0026/POOD/11		Podpis:
			Podpis:

Miasto Włocławek skala 1:500		Pozwiedza się zgodność niniejszej kopii z treścią materiału państwowego zosobu geodezyjnego i kartograficznego	
Nie wyklucza się istnienia w terenie innych, niż wskazanych na niniejszej mapie, urządzeń podziemnych, które nie były zgłoszone do inwentaryzacji lub o których brak jest informacji w instytutach branżowych		Organ prowadzący państwowy zosob geodezyjny i kartograficzny	Prezydent Miasta Włocławek
Układ współrzędnych: "2000 stereo 6"		Nazwa materiału zosobu	mapo zosobniczo
Gdań mapy 6.183.30.06.4.3		Identyfikator ewidencyjny materiału zosobu	
Układ wysokościowy: "Korsztadt 60"		Data wykonania kopii	26.03.2019 r.

Oznaczenie kancelaryjne wniosku : G.DGK.6642.436.2019  
LICENCJA NR G.6642.432.2019\_0464\_C1

## LEGENDA

- Krawężnik betonowy 15x30

Oś drogi

Krawężnik wiazdowy 15x22

Opornik betonowy 12x25

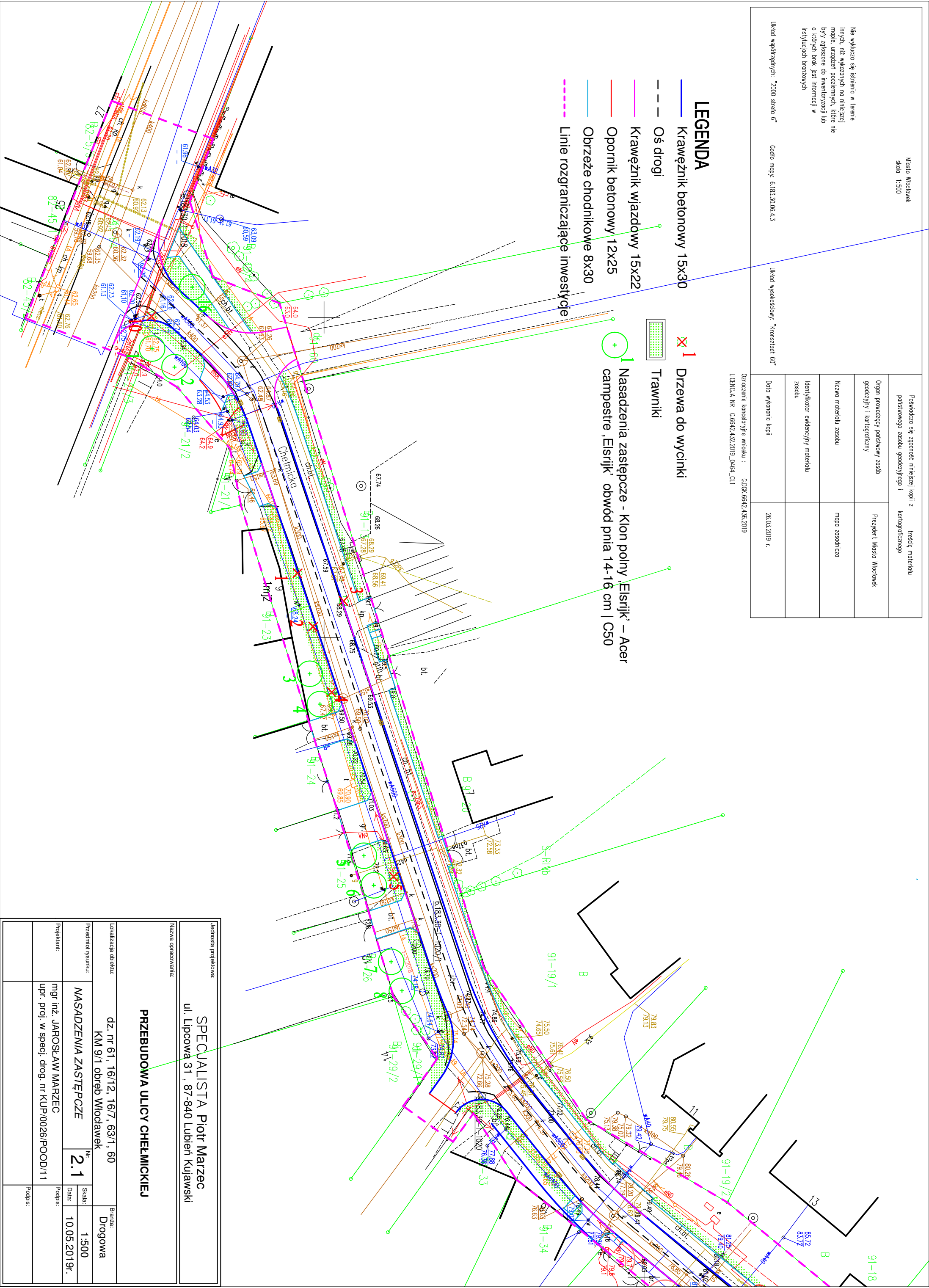
Obrzeże chodnikowe 8x30

Linie rozgraniczające inwestycje

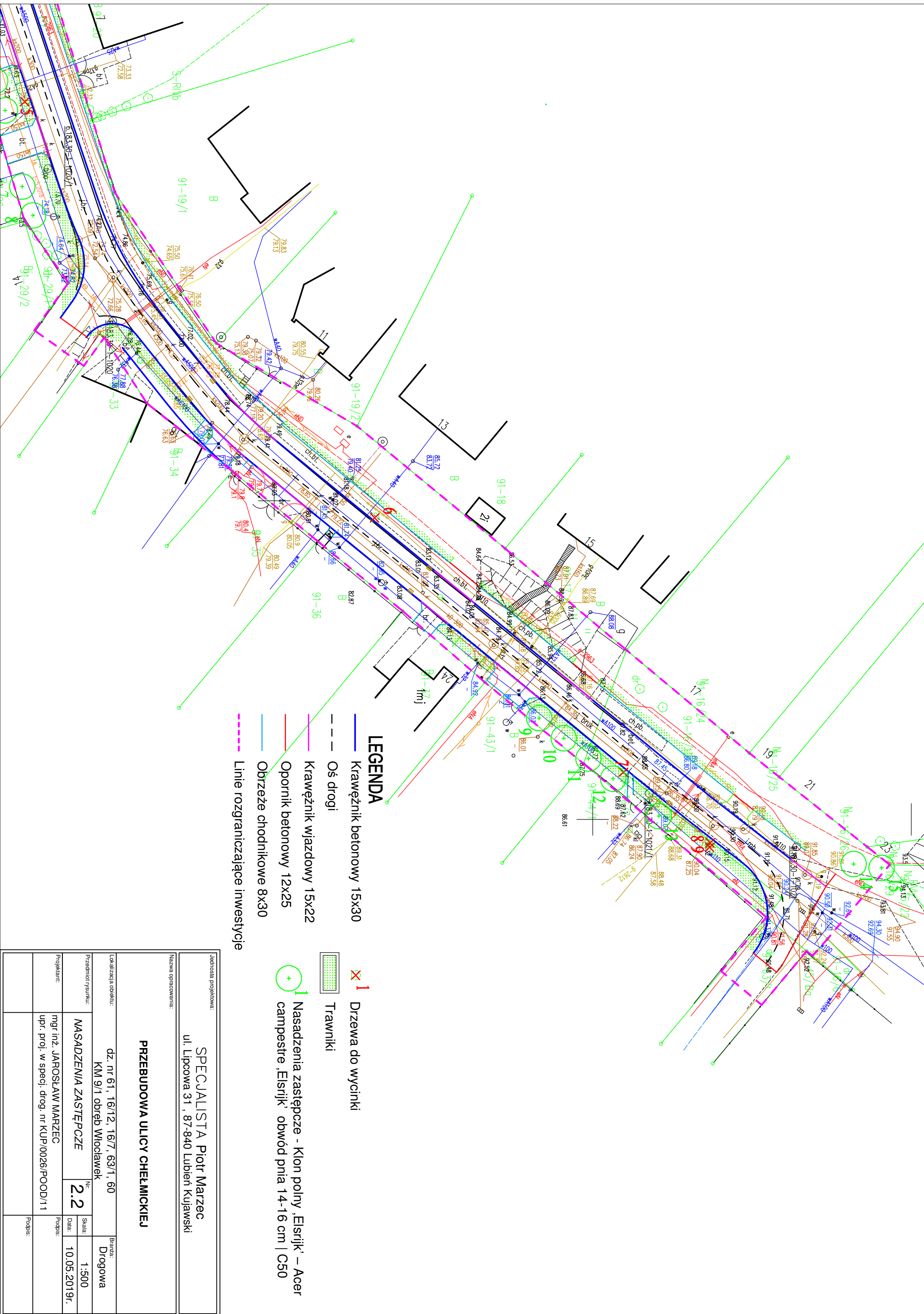
Trawniki

Nasadzenia zastępcze - Klon polny, Elsrijk' – Acer campestre, Elsrijk' obwód pnia 14-16 cm | C50

Drzewa do wycinki







Jednostka projektowa:			
SPECJALISTA Piotr Marzec			
ul. Lipcowa 31 , 87-840 Lubień Kujawski			
Nazwa opracowania:			
PRZEBUDOWA ULICY CHEŁMICKIEJ			
Lokalizacja obiektu:		Branka:	
dz. nr 61, 16/12, 16/7, 63/1, 60		Drogowa	
KM 9/1 obręb Włodawek			
Przedmiot rysunku:		Nr:	
MASADZENIA ZASTĘPCZE		2.2	
Projektant:		Skala:	
mgr inż. JAROSŁAW MARZEC		1:500	
upr. proj. w specj. drog. nr KUP/0026/POOD/11		Data:	
		10.05.2019r.	
		Podpis:	