

T-Mobile Polska S.A.
ul. Marynarska 12
02-674 Warszawa

Pełnomocnik: Anna Ziarkowska
Pełnomocnictwo numer: 3299/01/16
z dnia: 2016-01-18

dane do korespondencji:**NetWorkS! Sp. z o.o.**

ul. Marynarki Polskiej 163
80-868 Gdańsk
tel. 602208422

p. Podabarska

5.622.90.2019

SEKRETARIAT ZASTĘPCY
PREZYDENTA MIASTA WŁOCŁAWEK

Data wpl. 02. GRU. 2019 zał.

Nr rej. -2-

URZĄD MIASTA WŁOCŁAWEK
Wydział Środowiska

02. GRU. 2019

Data wpl. podpis

Nr kancelaryjny 570902

URZĄD MIASTA WŁOCŁAWEK
Biuro Obsługi Mieszkańców -10
28. 11. 2019
Data wpl. podpis
Nr kancelaryjny 869091MKO191P
570902

SEKRETARIAT PREZYDENTA
MIASTA WŁOCŁAWEK

Wydano d. 28. 11. 2019
Podpis

Prezydent Miasta Włocławka

Wydział Środowiska

ul. Zielony Rynek 11-13

87-800 Włocławek

2-01-2019. J. Jędrzejewski

Dotyczy: ustawowego obowiązku, wynikającego z art. 152 ust. 1 i ust. 7 w związku z ust. 6 pkt 1c ustawy z dnia 27 kwietnia 2001r – Prawo ochrony środowiska (Dz.U. z 2019r. poz.1396 z późn. zm.).

Działając z upoważnienia T-Mobile Polska S.A. z siedzibą ul. Marynarska 12, 02-674 Warszawa, informuję o zmianie danych w zakresie wielkości i rodzaju emisji dla instalacji radiokomunikacyjnej **32358 (47131N!) GWL_WŁOCŁAWEK_TORUNSKA156** zlokalizowanej w miejscowości WŁOCŁAWEK, UL. TORUŃSKA 156. W stosunku do informacji zawartej w zgłoszeniu realizowanym dla tej instalacji w trybie art. 152 ust. 1 i 5 ustawy z dnia 27 kwietnia 2001r – Prawo ochrony środowiska (Dz.U. z 2019r. poz.1396 z późn. zm.), dane ulegają zmianie w następujący sposób:

9. Wielkość i rodzaj emisji²⁾:

Pole elektromagnetyczne. EIRP poszczególnych anten zostało podane w pkt 12, tj.

Lp.	Równoważna moc promieniowana izotropowo (EIRP) [W]
1.	9100.0
2.	2225.0
3.	9100.0
4.	2225.0
5.	9100.0
6.	2225.0

12. Szczegółowe dane, odpowiednio do rodzaju instalacji, zgodne z wymaganiami określonymi w załączniku nr 2 do Rozporządzenia:

Lp. ³⁾	1)	2)	3)	4)	5)	
	Współrzędne geograficzne	Częstotliwość lub zakresy częstotliwości pracy instalacji [MHz]	Wysokość środka elektrycznego anteny [m n.p.t.]	Równoważna moc promieniowana izotropowo (EIRP) [W]	Azymut [°]	Zakres kątów pochylenia [°]
1.	19°0'24,4" 52°41'1"	UMTS 900/ UMTS 2100/ LTE 2100/ LTE 1800/ GSM 900	49.0	9100.0	30	0-10/ 0-10/ 0-10/ 0-10/ 0-10
2.	19°0'24,4" 52°41'1"	LTE 800	49.0	2225.0	30	0-10
3.	19°0'24,5" 52°41'0,9"	UMTS 900/ UMTS 2100/ LTE 2100/ LTE 1800/ GSM 900	49.0	9100.0	120	0-10/ 0-10/ 0-10/ 0-10/ 0-10
4.	19°0'24,4" 52°41'0,9"	LTE 800	49.0	2225.0	120	0-10
5.	19°0'24,3" 52°41'1"	UMTS 900/ UMTS 2100/ LTE 2100/ LTE 1800/ GSM 900	49.0	9100.0	300	0-10/ 0-10/ 0-10/ 0-10/ 0-10
6.	19°0'24,3" 52°41'1"	LTE 800	49.0	2225.0	300	0-10

*) tolerancja azymutu od -10° do +10°.

Informuję, iż dokonane zmiany w zakresie wielkości i rodzaju emisji przedmiotowej instalacji nie powodują zmiany instalacji w sposób istotny zgodnie z art. 3 pkt 7 ustawy PoŚ.

Jednocześnie informuję, iż analizowane przedsięwzięcie nadal **nie kwalifikuje się** do przedsięwzięć mogących znacząco oddziaływać na środowisko biorąc pod uwagę, iż w osi głównych wiązek promieniowania anten sektorowych w odległościach podanych w Rozporządzeniu Rady Ministrów z dnia 10 września 2019r. w sprawie przedsięwzięć mogących znacząco oddziaływać na środowisko /Dz.U. 2019 poz. 1839 ze zm./ nie znajdują się miejsca dostępne dla ludności.



W załączniku przesyłam:

1. Pełnomocnictwo
2. Kopia potwierdzenia wniesienia opłaty skarbowej.

Otrzymują:

1. a/a
2. adresat

NetWorks

Laboratorium Badań Środowiskowych
ul. Kasprzaka 18/20
01-211 Warszawa
e-mail: Laboratorium@networks.pl



AB 419

S P R A W O Z D A N I E 6642/2019/OS
Z POMIARÓW PÓL ELEKTROMAGNETYCZNYCH
WYKONANYCH DLA POTRZEB OCHRONY ŚRODOWISKA

Badany obiekt: Instalacja radiokomunikacyjna T-Mobile Polska S.A.
Numer i nazwa: 32358 (47131N!) GWL_WŁOCLAWEK_TORUNSKA156
Adres: WŁOCLAWEK, TORUŃSKA 156, Powiat m. Włocławek, WOJ. KUJAWSKO-POMORSKIE

Data wykonania pomiarów: 2019-11-21

Sprawozdanie z badań bez pisemnej zgody laboratorium nie może być powielane inaczej niż w całości.
Wynik przedstawione w niniejszym sprawozdaniu odnoszą się wyłącznie do badanego obiektu i do warunków i konfiguracji urządzeń w dniu wykonywania pomiarów.

1. Właściciel badanego obiektu:

T-Mobile Polska S.A., ul. Marynarska 12, 02-674 Warszawa

2. Zleceniodawca:

T-Mobile Polska S.A., ul. Marynarska 12, 02-674 Warszawa

3. Przedstawiciel zleceniodawcy:

Głowacka Agnieszka, **NetWorkS! Sp.z o.o.**

4. Zakres zlecenia:

Wykonanie badania i opracowanie sprawozdania z pomiarów natężenia pola elektrycznego i pola magnetycznego dla instalacji radiokomunikacyjnej T-Mobile Polska S.A. zlokalizowanej w miejscowości WŁOCLAWEK, TORUŃSKA 156.

5. Cel zlecenia:

Ustalenie wpływu na środowisko instalacji radiokomunikacyjnej 32358 (47131N!) GWL_WLOCLAWEK_TORUNSKA156 w odniesieniu do wymagań określonych w *Rozporządzeniu Ministra Środowiska z dnia 30 października 2003 r. w sprawie dopuszczalnych poziomów pól elektromagnetycznych w środowisku oraz sposobów sprawdzania dotrzymania tych poziomów (Dz.U. nr 192 poz. 1883)*.

6. Pomiary zostały wykonane przez:

Zborowski Tomasz
Kułygin Michał

7. Informacje o źródłach pól elektromagnetycznych

7.1. Sposób identyfikacji badanych źródeł pól elektromagnetycznych

Identyfikacji źródeł i parametrów technicznych dokonano na podstawie analizy dokumentacji dotyczącej zlecenia oraz obserwacji miejsca wykonywania badań.

7.2. Opis miejsca zainstalowania anten i urządzeń technicznych. Opis obiektu badań i jego otoczenia

Instalacja radiokomunikacyjna zlokalizowana jest na terenie ogrodzonym. Anteny zawieszono na wieży kratowej. Urządzenia sterujące oraz zasilające zainstalowano w szafie outdoor u podstawy wieży. Wokół instalacji las, stacja kontroli pojazdów. Instalacja radiokomunikacyjna jest obiektem bezobsługowym. Okresowe stanowiska pracy związane są z prowadzonymi w zależności od potrzeb konserwacjami, przeglądami, strojeniem i naprawami.

Sprawozdanie z badań bez pisemnej zgody laboratorium nie może być powielane inaczej niż w całości.
Wynik przedstawione w niniejszym sprawozdaniu odnoszą się wyłącznie do badanego obiektu i do warunków i konfiguracji urządzeń w dniu wykonywania pomiarów.

7.3. Parametry techniczne źródła pola elektromagnetycznego

Parametry systemu nadawczo-odbiorczego:

Charakterystyka promieniowania		kierunkowa					
Rzeczywisty czas pracy [h/dobę]		24					
Warunki pracy		znamionowe					
Rodzaj wytwarzanego pola		stacjonarne					
Lp.	Częstotliwość lub zakresy częstotliwości pracy [MHz]	Typ/producent anteny	liczba anten	Azymut [°]	kat pochylenia [°]	Wysokość środka elektrycznego anteny [m n.p.t.]	Równoważna moc promieniowana izotropowo (EIRP) [W]
1	LTE 2100/ LTE 1800/ UMTS 900/ UMTS 2100/ GSM 900	AQU4518R11v06 Huawei	1	30	4/ 4/ 2/ 4/ 2	49	9100
2	LTE 800	ATR4518R6v06 Huawei	1	30	2	49	2225
3	UMTS 2100/ GSM 900/ LTE 1800/ UMTS 900/ LTE 2100	AQU4518R11v06 Huawei	1	120	4/ 2/ 4/ 2/ 4	49	9100
4	LTE 800	ATR4518R6v06 Huawei	1	120	2	49	2225
5	LTE 2100/ LTE 1800/ UMTS 900/ GSM 900/ UMTS 2100	AQU4518R11v06 Huawei	1	300	4/ 4/ 2/ 2/ 4	49	9100
6	LTE 800	ATR4518R6v06 Huawei	1	300	2	49	2225

Transmisja realizowana drogą kablową

7.4. Inne źródła pól elektromagnetycznych

Na podstawie informacji otrzymanych od użytkownika oraz obserwacji otoczenia miejsca wykonywania pomiarów oraz dokumentacji nie stwierdzono występowania innych źródeł promieniowania elektromagnetycznego, które w zakresie badanych częstotliwości mogą bezpośrednio wpływać na wynik wartości mierzonej.

8. Opis pomiarów

8.1. Metoda badań

Metoda badań zgodna z rozporządzeniem Ministra Ochrony Środowiska z dnia 30 października 2003 roku w sprawie dopuszczalnych poziomów pól elektromagnetycznych w środowisku oraz sposobów sprawdzania dotrzymania tych poziomów (Dz. U. nr 192 z 2003r. poz. 1883).

8.2. Termin pomiarów i warunki środowiskowe

Podczas wykonywania pomiarów pól elektromagnetycznych nie występowały opady atmosferyczne. Wyniki pomiaru parametrów pogodowych przedstawia poniższa tabela:

Data [rrrr-mm-dd]	Godzina [hh:mm-hh:mm]	Warunki środowiskowe			
		Temperatura [°C]		Wilgotność względna [%]	
2019-11-21	10:50-11:30	Przed pomiarem	Po pomiarach	Przed pomiarem	Po pomiarach
		7.8	7.9	68.2	68.2

8.3. Warunki pracy urządzeń nadawczych

Warunki pracy urządzeń nadawczych zgodne z wymaganiami wskazanymi w pkt. 9 Załącznika nr 2 do rozporządzenia Ministra Środowiska z dnia 30 października 2003 r. w sprawie dopuszczalnych poziomów pól elektromagnetycznych w środowisku oraz sposobów sprawdzania dotrzymania tych poziomów.

8.4. Wyposażenie pomiarowe

Zestaw pomiarowy służący do pomiaru natężenia składowej elektrycznej pola elektromagnetycznego złożony z szerokopasmowego miernika i sondy pomiarowej:

Sprawozdanie z badań bez pisemnej zgody laboratorium nie może być powielane inaczej niż w całości.
Wynik przedstawione w niniejszym sprawozdaniu odnoszą się wyłącznie do badanego obiektu i do warunków i konfiguracji urządzeń w dniu wykonywania pomiarów.

Oznaczenie miernika	Producent	Model	Numer fabryczny	Oznaczenie sondy	Producent	Model	Numer fabryczny
M-07	Narda Safety Test Solution	Miernik pól elektromagnetycznych NBM-550	F-0209	S-07Z	Narda Safety Test Solution	Sonda EF-6092	A-0066

Mierniki natężenia pola elektromagnetycznego podlegają okresowemu sprawdzeniu zgodnie z procedurą wewnętrzną P-03 i PB-01. Świadectwo wzorcowania zestawu pomiarowego z dnia 28 marca 2018 o numerze LWIMP/W/063/18 wydane przez Laboratorium Wzorców i Metrologii Pola Elektromagnetycznego (LWIMP) Politechniki Wrocławskiej. Data ważności świadectwa wzorcowania: 28 marca 2020 (zgodnie z procedurą wewnętrzną P-03).

Termohigrometr:

Oznaczenie:	TH-07	Producent:	AZ INSTRUMENT CORP	Model:	Termohigrometr AZ8706
-------------	-------	------------	--------------------	--------	-----------------------

Data ważności świadectwa wzorcowania: 21 grudnia 2020 (zgodnie z procedurą wewnętrzną P-03).

Dalmierz:

Oznaczenie	Producent	Typ	Numer seryjny	Nr świadectwa wzorcowania	Data świadectwa wzorcowania
D-09	Leica	Dalmierz laserowy	1042956700	4609.10-M11-4180-1748/14	9 stycznia 2015

Data ważności świadectwa wzorcowania: 9 stycznia 2025 (zgodnie z procedurą wewnętrzną P-03).

8.5. Znaki ostrzegawcze

Urządzenia nadawcze oraz obszar wokół obiektu oznaczono symbolami zgodnymi z PN-74/T - 06260. Źródła promieniowania elektromagnetycznego - Znaki ostrzegawcze.

9. Wyniki pomiarów

Nr pionu	Opis umiejscowienia pionu (punktu) pomiarowego	Wysokość pomiaru [m]	Natężenie pola elektrycznego E [V/m] ¹	Niepewność pomiaru [V/m] ²	Współrzędne geograficzne pionu (punktu) pomiarowego ³
1	DPP- płaszczyzna okna, stacja kontroli pojazdów	0,3-2,0	<1,0*	-	-
2	DPP- płaszczyzna okna, stacja kontroli pojazdów	0,3-2,0	<1,0*	-	-
3	PPP- w wejściu do budynku stacji kontroli pojazdów	0,3-2,0	<1,0*	-	-
4	PPP- w wejściu do budynku nr 158	0,3-2,0	<1,0*	-	-
5	DPP- na tarasie, parter budynek nr 158	0,3-2,0	<1,0*	-	-
6	DPP- płaszczyzna okna, parter, budynek 158A	0,3-2,0	<1,0*	-	-
7	GKP 30°, 1m od ogrodzenia instalacji radiokomunikacyjnej	0,3-2,0	<1,0*	-	-
8-9	GKP 30°, start 60m od ogrodzenia instalacji radiokomunikacyjnej, kolejne co 30 m	0,3-2,0	<1,0*	-	-
10-13	GKP 120°, start 1m od ogrodzenia instalacji radiokomunikacyjnej, kolejne co 30 m	0,3-2,0	<1,0*	-	-
14-17	GKP 300°, start 1m od ogrodzenia instalacji radiokomunikacyjnej, kolejne co 30 m	0,3-2,0	<1,0*	-	-
18	PPP, azymut 226°, 21 m od środka wieży	0,3-2,0	<1,0*	-	-
19	PPP, azymut 84°, 49 m od środka wieży	0,3-2,0	<1,0*	-	-
20	PPP, azymut 347°, 51 m od środka wieży	0,3-2,0	<1,0*	-	-

GKP - Główny Kierunek Pomiarowy

DPP - Dodatkowy Pion Pomiarowy

PPP - Pomocniczy Pion pomiarowy

¹ wyniki oznaczone * są wynikami poniżej czułości zestawu pomiarowego

Sprawozdanie z badań bez pisemnej zgody laboratorium nie może być powielane inaczej niż w całości. Wynik przedstawione w niniejszym sprawozdaniu odnoszą się wyłącznie do badanego obiektu i do warunków i konfiguracji urządzeń w dniu wykonywania pomiarów.

² oszacowano zgodnie z dokumentem P-03 „Procedura nadzoru nad wyposażeniem” w postaci niepewności rozszerzonej wynikającej z niepewności standardowej pomnożonej przez współczynnik rozszerzenia $k=2$, który dla rozkładu równomiernego zapewnia poziom ufności w przybliżeniu 95%.
Całkowita szacowana niepewność rozszerzona składowej E wynosi odpowiednio: 27.7% dla częstotliwości do 3 GHz

³ współrzędne geograficzne pozyskane metodą obliczeniową w oparciu o pomiar punktu referencyjnego, z dokładnością nie gorszą niż wymaganą w ZoE

Umiejscowienie pionów (punktów) pomiarowych przedstawiono w załączniku nr 2 do niniejszego sprawozdania.

10. Omówienie wyników pomiarów

Pomiary zostały wykonane:

1. na głównych i pomocniczych kierunkach pomiarowych oraz w dodatkowych pionach pomiarowych zgodnie z wymaganiami ust. 12, 13 i 14 zał. nr 2 Dz. U. z 2003 r. Nr 192, poz. 1883,
2. na obszarze dla którego, na podstawie uprzednio wykonanych obliczeń uzyskanych od zlecającego stwierdzono możliwość występowania pól elektromagnetycznych o poziomach zbliżonych do poziomów dopuszczalnych zgodnie z wymaganiami ust. 5 zał. nr 2 Dz. U. z 2003 r. Nr 192, poz. 1883.

Na podstawie przeprowadzonych pomiarów pola elektromagnetycznego charakteryzowanego poprzez składową elektryczną pola** w otoczeniu instalacji radiokomunikacyjnej 32358 (47131N!) GWL_WLOCLAWEK_TORUNSKA156 w miejscach, w których przeprowadzono pomiary (pkt. 9 Wyniki pomiarów) nie stwierdzono występowania wartości wyższych niż dopuszczalna 7 V/m określona w Rozporządzeniu Ministra Ochrony Środowiska z dnia 30 października 2003r. w sprawie dopuszczalnych poziomów pól elektromagnetycznych w środowisku oraz sposobów sprawdzania dotrzymania tych poziomów (Dz. U. nr 192 z 2003r. poz. 1883).

W związku z powyższym w otoczeniu urządzeń nadawczych instalacji radiokomunikacyjnej 32358 (47131N!) GWL_WLOCLAWEK_TORUNSKA156 przebywanie ludności nie podlega ograniczeniu.

** - zgodnie z normą PN-EN 62311, w celu oceny zgodności, gdy niepewność względna wynosi poniżej 30%, wartość zmierzona należy porównać bezpośrednio z obowiązującą wartością dopuszczalną. W przypadku gdy niepewność względna wynosi powyżej 30%, w celu oceny zgodności, wartość zmierzona L_m należy porównać ze zmniejszonym poziomem dopuszczalnym zgodnie z równaniem:

$$L_m \leq \left(\frac{1}{0.7 + \frac{U(L_m)}{L_m}} \right) L_{lim}$$

gdzie: L_m wartość mierzona;
 L_{lim} poziom dopuszczalny;
 $U(L_m)$ niepewność rozszerzona.

11. Podstawa prawna

- 1) Ustawa z dnia 27 kwietnia 2001 r. Prawo ochrony środowiska (t. j. Dz. U. z 2018 r. poz. 799 z późn.zm.)
- 2) Rozporządzenie Ministra Ochrony Środowiska z dnia 30 października 2003 w sprawie dopuszczalnych poziomów pól elektromagnetycznych w środowisku oraz sposobów sprawdzania dotrzymania tych poziomów (Dz. U. nr 192 z 2003r. poz. 1883)
- 3) PN-74/ T – 06260. Źródła promieniowania elektromagnetycznego. Znaki Ostrzegawcze.
- 4) Akredytacja nr AB 419 wydana przez Polskie Centrum Akredytacji (wydanie 15, z dnia 21 stycznia 2019r.).
- 5) DAB-18 Program akredytacji laboratoriów badawczych wykonujących pomiary pola elektromagnetycznego w środowisku (wydanie 1, z dnia 02 lutego 2017r.)

Sprawozdanie z badań bez pisemnej zgody laboratorium nie może być powielane inaczej niż w całości.
Wynik przedstawione w niniejszym sprawozdaniu odnoszą się wyłącznie do badanego obiektu i do warunków i konfiguracji urządzeń w dniu wykonywania pomiarów.

12. Spis załączników

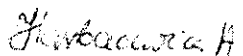
- Załącznik 1. Lokalizacja obiektu badań
- Załącznik 2. Usytuowanie pionów (punktów) pomiarowych
- Załącznik 3. Dokumentacja fotograficzna obiektu badań

13. Data sporządzenia sprawozdania

Sprawozdanie sporządzono – 22 listopada 2019.

Obliczenia i sprawozdanie wykonał :

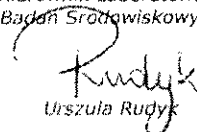
NetWorkSI Sp. z o.o.
Specjalista Laboratorium
Badań Środowiskowych



Agnieszka Harbacewicz

Sprawozdanie autoryzował:

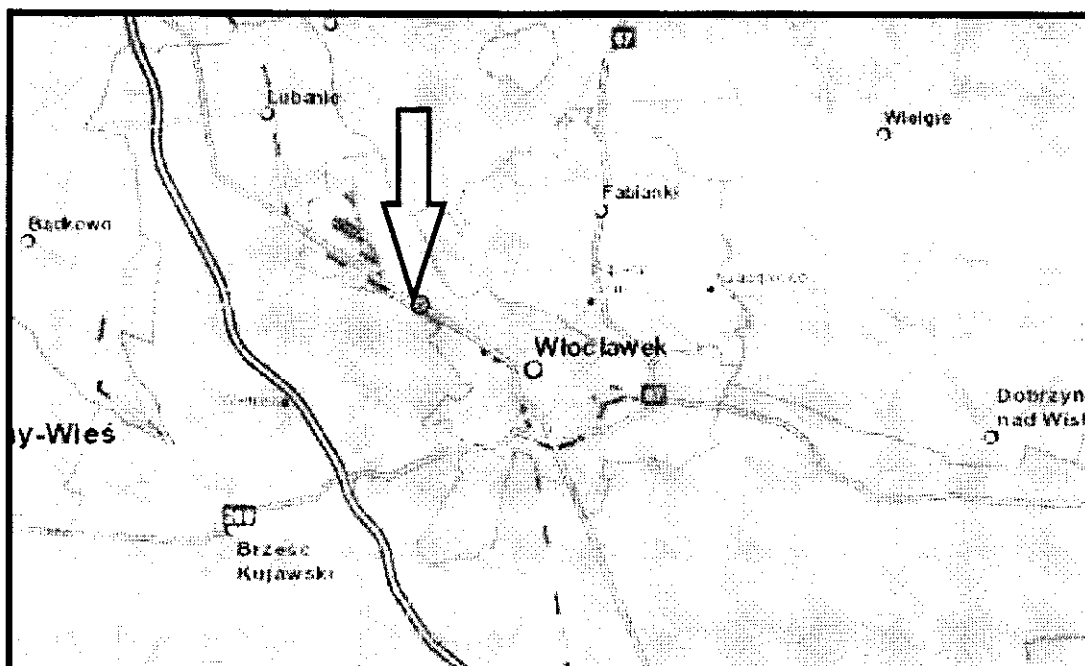
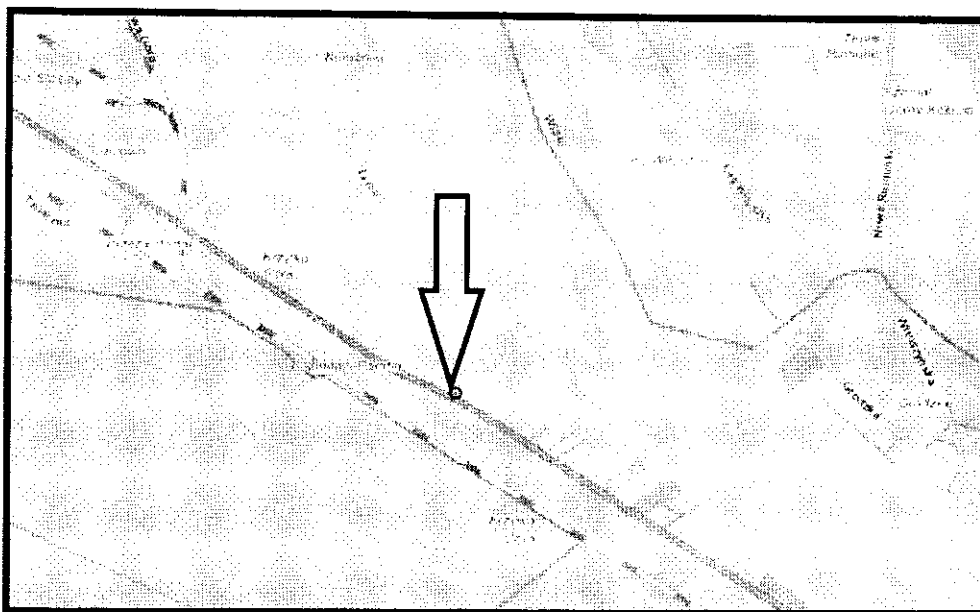
NetWorkSI Sp. z o.o.
Kierownik Laboratorium
Badań Środowiskowych



Urszula Rudyk

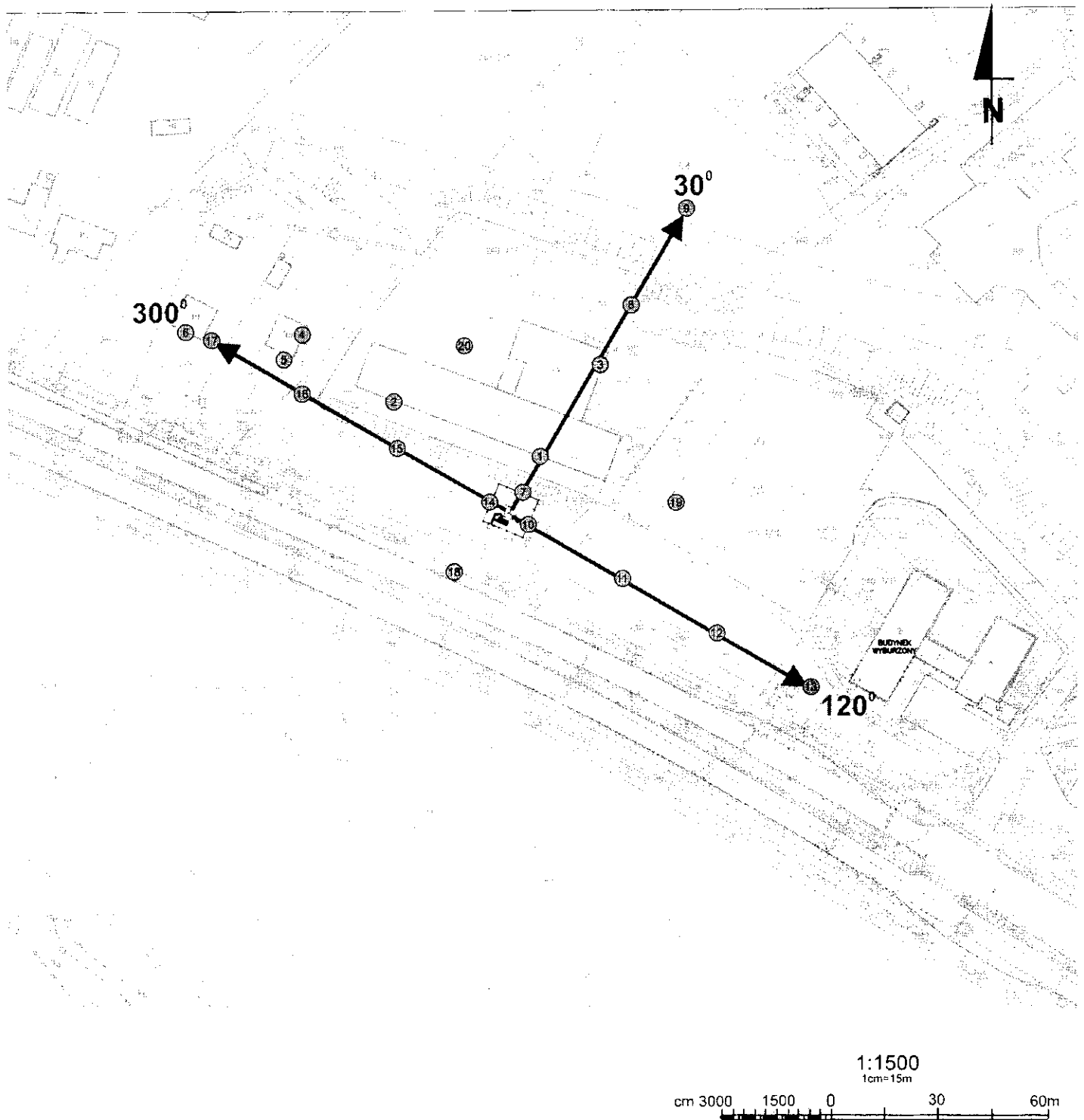
Koniec sprawozdania

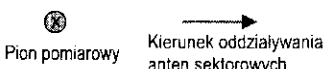
Sprawozdanie z badań bez pisemnej zgody laboratorium nie może być powielane inaczej niż w całości.
Wynik przedstawione w niniejszym sprawozdaniu odnoszą się wyłącznie do badanego obiektu i do warunków i konfiguracji urządzeń w dniu wykonywania pomiarów.



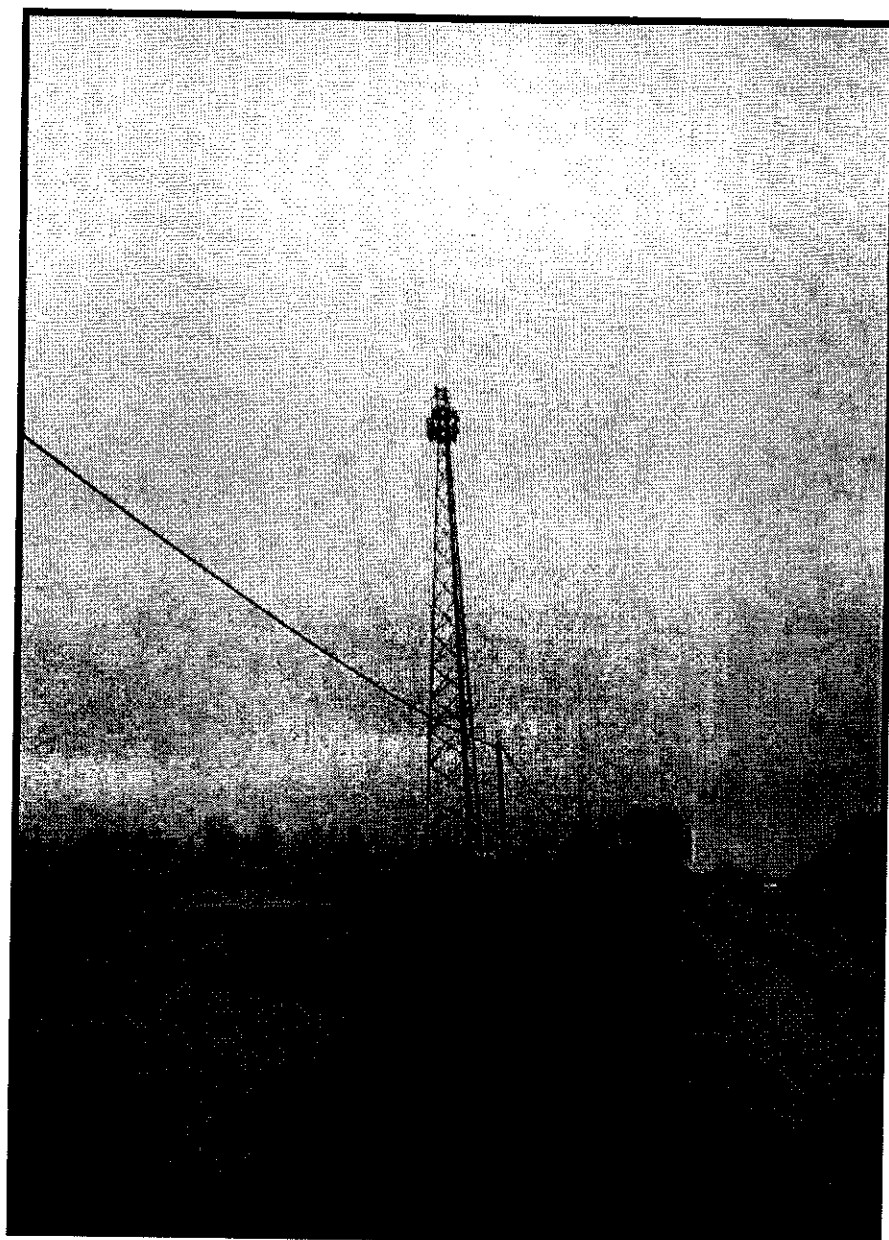
Załącznik nr 1	INSTALACJA RADIOKOMUNIKACYJNA T-Mobile Polska S.A. 32358 (47131N!) GWL_WLOCLAWEK_TORUNSKA156 Lokalizacja instalacji radiokomunikacyjnej
----------------	---

Sprawozdanie z badań bez pisemnej zgody laboratorium nie może być powielane inaczej niż w całości.
Wynik przedstawione w niniejszym sprawozdaniu odnoszą się wyłącznie do badanego obiektu i do warunków i konfiguracji urządzeń w dniu wykonywania pomiarów.



Załącznik nr 2	INSTALACJA RADIOKOMUNIKACYJNA T-Mobile Polska S.A. 32358 (47131N!) GWL_WLOCLAWEK_TORUNSKA156 Usytuowanie pionów pomiarowych w otoczeniu instalacji radiokomunikacyjnej
SKALA 1:1500	Legenda:  Pion pomiarowy Kierunek oddziaływania anten sektorowych

Sprawozdanie z badań bez pisemnej zgody laboratorium nie może być powielane inaczej niż w całości.
 Wynik przedstawione w niniejszym sprawozdaniu odnoszą się wyłącznie do badanego obiektu i do warunków i konfiguracji urządzeń w dniu wykonywania pomiarów.



Załącznik nr 3	INSTALACJA RADIOKOMUNIKACYJNA T-Mobile Polska S.A. 32358 (47131NI) GWL_WLOCLAWEK_TORUNSKA156 Zdjęcia instalacji radiokomunikacyjnej
----------------	---

Sprawozdanie z badań bez pisemnej zgody laboratorium nie może być powielane inaczej niż w całości.
Wynik przedstawione w niniejszym sprawozdaniu odnoszą się wyłącznie do badanego obiektu i do warunków i konfiguracji urządzeń w dniu wykonywania pomiarów.