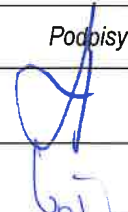


NR ARCH.

1

NAZWA INWESTYCJI	Rozbudowa skateparku przy ul. Wysokiej 12
ZAKRES INWESTYCJI	Część „B”
FAZA PROJEKTU	PROJEKT BUDOWLANY
BRANŻA	Elektryczna
KATEGORIA OBIEKTU	XXVI
LOKALIZACJA	Obręb Włocławek KM 39, dz. nr: 11/6. Obręb Włocławek KM 41, dz. nr: 1/3.
INWESTOR	Gmina Miasto Włocławek Zielony Rynek 11/13 87-800 Włocławek



Funkcja	Imię i nazwisko	Uprawnienia do projektowania w specjalności	Data	Podpisy
Projektant branży elektrycznej	Jarosław Szczęsny	elektrycznej WBPP-AN-8386-5/46/81 Wk	14-11-2019r.	
Sprawdzający branży elektrycznej	Marek Wojciechowski	elektrycznej KUP/0085/PWOE/12	14-11-2019r.	

Projekt zawiera **26.** ponumerowanych stron

Włocławek, 14 listopad 2019r.

SPIS TREŚCI

ZAWARTOŚĆ OPRACOWANIA:

1. Oświadczenia projektanta i sprawdzającego	3
1.1. Oświadczenie projektanta branży elektrycznej	4
1.2. Oświadczenie sprawdzającego branży elektrycznej	5
2. Część opisowa	6
2.1. Podstawa opracowania	7
2.2. Uzasadnienie zadania	7
2.3. Przedmiot inwestycji, a w przypadku zamierzenia budowlanego obejmującego więcej niż jeden obiekt budowlany – zakres całego zamierzenia, a w razie potrzeby kolejność realizacji obiektów	8
2.4. Istniejący stan zagospodarowania działki lub terenu z opisem projektowanych zmian, w tym rozbiórek obiektów i obiektów przeznaczonych do dalszego użytkowania	8
2.5. Projektowane zagospodarowanie działki lub terenu, w tym urządzenia budowlane związane z obiektami budowlanymi, układ komunikacyjny, w tym określający parametry techniczne dróg pożarowych, sieci i urządzenia uzbrojenia terenu zapewniające przeciwpożarowe zaopatrzenie w wodę, ukształtowanie terenu i zieleni w zakresie niezbędnym do uzupełnienia części rysunkowej projektu zagospodarowania działki lub terenu	9
2.6. Zestawienie powierzchni poszczególnych części zagospodarowania działki budowlanej lub terenu, jak: powierzchnia zabudowy projektowanych i istniejących obiektów budowlanych, powierzchnie dróg, parkingów, placów i chodników, powierzchnia zieleni lub powierzchnia biologicznie czynna oraz innych części terenu, niezbędnych do sprawdzenia zgodności z ustaleniami miejscowego planu zagospodarowania przestrzennego, a w przypadku jego braku z decyzją o warunkach zabudowy albo decyzją o lokalizacji inwestycji celu publicznego	10
2.7. Dane informujące, czy działka lub teren, na którym jest projektowany obiekt budowlany, są wpisane do rejestru zabytków oraz czy podlegają ochronie na podstawie ustaleń miejscowego planu zagospodarowania przestrzennego	10
2.8. Dane określające wpływ eksploatacji górnictwa na działkę lub teren zamierzenia budowlanego, znajdującego się w granicach terenu górnictwa	11
2.9. Informacja i dane o charakterze i cechach istniejących i przewidywanych zagrożeniach dla środowiska oraz higieny i zdrowia użytkowników projektowanych obiektów budowlanych i ich otoczenia w zakresie zgodnym z przepisami odrębnymi	11
2.10. Inne konieczne dane wynikające ze specyfiki charakteru i stopnia skomplikowania obiektu budowlanego lub robót budowlanych	11
2.11. Informacja o obszarze oddziaływania obiektu	12
2.12. Opinia geotechniczna	12
2.13. Informacja dotycząca bezpieczeństwa i ochrony zdrowia	13
3. Część rysunkowa	16
3.1. Plan orientacyjny – lokalizacja zadania	17
3.2. Plan sytuacyjny	18
3.3. Schemat ideowy sieci oświetlenia	19
4. Część formalno-prawna (uprawnienia budowlane, zaświadczenia Izby Inżynierów Budownictwa)	20
4.1. Uprawnienia budowlane, zaświadczenie przynależności do IIB projektanta branży elektrycznej	21
4.2. Uprawnienia budowlane, zaświadczenie przynależności do IIB sprawdzającego branży elektrycznej	24

1. Oświadczenia projektanta i sprawdzającego

Jarosław Szczęsny
ul. Bojańczyka 20/22 m.1
87-800 Włocławek

OŚWIADCZENIE PROJEKTANTA BRANŻY ELEKTRYCZNEJ

Na podstawie art. 20 ust. 4 ustawy z dnia 7 lipca 1994r. *Prawo budowlane* (tj. Dz. U. z 2019r. poz. 1186, z późn. zm.) oświadczam, że projekt budowlany dla zamierzenia budowlanego pod nazwą: „**Rozbudowa skateparku przy ul. Wysokiej 12**” – część „B” – zlokalizowanego we Włocławku, na działkach ewidencyjnych gruntu nr:

- 11/6 (obręb Włocławek KM 39);
- 1/3 (obręb Włocławek KM 41;

został sporządzony zgodnie z obowiązującymi przepisami oraz zasadami wiedzy technicznej. Został skoordynowany pod względem międzybranżowym.

Projekt budowlany został sporządzony na podstawie posiadanych uprawnień budowlanych do projektowania w specjalności instalacyjno-inżynieryjnej w zakresie instalacji elektrycznych: **WBPP-AN-8386-5/46/81Wk.**

inż. Jarosław Szczęsny
upr.bud. WBPP-AN-8386-5/46/81Wk
KUP/IE/2446/01

Podpis i pieczęć projektanta

Marek Wojciechowski
ul. Kolska 7/19
87-800 Włocławek


OŚWIADCZENIE SPRAWDZAJĄCEGO BRANŻY ELEKTRYCZNEJ

Na podstawie art. 20 ust. 4 ustawy z dnia 7 lipca 1994r. *Prawo budowlane* (tj. Dz. U. z 2019r. poz. 1186, z późn. zm.) oświadczam, że projekt budowlany dla zamierzenia budowlanego pod nazwą: „**Rozbudowa skateparku przy ul. Wysokiej 12**” – część „B – zlokalizowanego we Włocławku, na działkach ewidencyjnych gruntu nr:

- 11/6 (obręb Włocławek KM 39);
- 1/3 (obręb Włocławek KM 41;

został sporządzony zgodnie z obowiązującymi przepisami oraz zasadami wiedzy technicznej. Został skoordynowany pod względem międzybranżowym.

Projekt budowlany został sprawdzony na podstawie posiadanych uprawnień budowlanych do projektowania w specjalności instalacyjnej w zakresie sieci, instalacji i urządzeń elektrycznych i elektroenergetycznych: **KUP/0085/PWOE/12**.


Podpis i pieczęć sprawdzającego

2. Część opisowa

Opis techniczny do projektu budowlanego – branży elektrycznej – dla zamierzenia budowlanego pod nazwą: „**Rozbudowa skateparku przy ul. Wysokiej 12**” – część „B” – zlokalizowanego we Włocławku, na działkach ewidencyjnych gruntu nr:

- 11/6 (obręb Włocławek KM 39);
- 1/3(obręb Włocławek KM 41.

2.1 Podstawa opracowania

Niniejszy projekt budowlany został sporządzony w oparciu o:

- Umowę Nr I.RNI.7011.98.2019 zawartą w dniu 08 sierpnia 2019r. z Gminą Miasto Włocławek z siedzibą we Włocławku przy Zielonym Rynku 11/13.
- Wytyczne Inwestora.
- Mapę sytuacyjno-wysokościową przeznaczoną dla celów projektowych.
- Wizję lokalną terenu objętego opracowaniem.
- Dokumentację projektową „Skatepark Włocławek” z 2013r. wykonaną przez jednostkę projektową „KB SKATELAB MACIEJ SKIBA”, ul. Myśliborska 1a, 80-299 Gdańsk.
- Decyzję Prezydenta Miasta Włocławek nr 417/13, znak UA.AB.6740.910.2013 z dnia 15.11.2013r. zatwierdzającą projekt budowlany i udzielającą pozwolenia na budowę.
- Ustawę z dnia 7 lipca 1994 r. *Prawo budowlane* (tj. Dz. U. z 2019r. poz. 1186, z późn. zm.).
- Normy i przepisy branżowe.
- Zasady wiedzy technicznej i sztuki budowlanej.
- Projekt zagospodarowania terenu dla przedmiotowej inwestycji.

2.2 Uzasadnienie zadania

Realizacja przedmiotowego zamierzenia budowlanego pod nazwą inwestycji: „**Rozbudowa skateparku przy ul. Wysokiej 12**” – część „B” – zlokalizowanego we Włocławku, na działkach ewidencyjnych gruntu nr:

- 11/6 (obręb Włocławek KM 39);
- 1/3(obręb Włocławek KM 41;

pozwoli na zmianę sposobu użytkowania omawianego terenu w celu pełnienia funkcji rekreacyjnej dla mieszkańców Włocławka i okolic, uprawiających sporty typu jazda na: deskorolce, hulajnodze, rolkach oraz BMX. Obiekt docelowo ma być miejscem rozgrywania imprez sportowych o zasięgu lokalnym, jak i również krajowym.

2.3 Przedmiot inwestycji, a w przypadku zamierzenia budowlanego obejmującego więcej niż jeden obiekt budowlany – zakres całego zamierzenia, a w razie potrzeby kolejność realizacji obiektów

Przedmiotem inwestycji jest budowa obiektu rekreacyjno-sportowego typu skatepark w ramach zamierzenia budowlanego pod nazwą: „*Rozbudowa skateparku przy ul. Wysokiej 12*” – część „A” – zlokalizowanego we Włocławku, na działkach ewidencyjnych gruntu nr:

- 11/6 (obręb Włocławek KM 39);
- 1/3 (obręb Włocławek KM 41).

Prace budowlane prowadzone dla przedmiotowego zamierzenia budowlanego polegać będą na budowie oświetlenia terenu skateparku.

2.4 Istniejący stan zagospodarowania działki lub terenu z opisem projektowanych zmian, w tym rozbiórek obiektów i obiektów przeznaczonych do dalszego użytkowania

Obszar wchodzący w zakres opracowania zlokalizowany jest w granicach administracyjnych miasta Włocławek – woj.: kujawsko-pomorskie, powiat: włocławski, gmina: Miasto Włocławek. Omawiany obszar to teren zlokalizowany w rejonie skrzyżowania ulicy Szpitalnej z ulicą Wysoką, w bezpośrednim sąsiedztwie Międzyosiedlowego Basenu Miejskiego we Włocławku.

W rejonie prowadzonych robót przy budowie skateparku zlokalizowane są następujące, nadziemne i podziemne urządzenia infrastruktury obcej:

- odcinki sieci i przyłącza elektroenergetyczne;
- odcinki sieci oświetlenia ulicznego;
- odcinki sieci i przyłącza wodociągowe;
- odcinki sieci i przyłącza kanalizacyjne;
- odcinki sieci i przyłącza telekomunikacyjne.

Zabudowę omawianego obszaru stanowią głównie tereny zielone wraz z drzewami i krzewami – nie występuje tutaj zagospodarowanie obiektami kubaturowymi. Zlokalizowane są wyłącznie obiekty związane z wykonaniem części skateparku, dotyczącej I etapu przedmiotowej inwestycji.

2.5 Projektowane zagospodarowanie działki lub terenu, w tym urządzenia budowlane związane z obiektami budowlanymi, układ komunikacyjny, w tym określający parametry techniczne dróg pożarowych, sieci i urządzenia uzbrojenia terenu zapewniające przeciwpożarowe zaopatrzenie w wodę, ukształtowanie terenu i zieleni w zakresie niezbędnym do uzupełnienia części rysunkowej projektu zagospodarowania działki lub terenu

Niniejszy projekt obejmuje swym zakresem wykonanie następujących robót budowlanych:

- budowa oświetlenia terenu skateparku.

2.5.1 Zasilanie obwodu oświetleniowego

Zasilanie obwodu oświetleniowego odbywać się będzie z istniejącej szafki wykonanej w ramach I etapu budowy skateparku.

Rozbudowa szafki zgodnie ze schematem ideowym zasilania.

Z szafki wyprowadzony będzie kabel YKY 5x6mm².

Trasa kabla zgodnie z projektem zagospodarowania terenu.

Kabel wprowadzony będzie do stanowisk oświetleniowych.

2.5.2 Wykonanie oświetlenia

Oświetlenie alejki parkowej (stan, 1,2,3) zaprojektowano na słupach aluminiowych anodowanych h=4m, kolor antracyt + fundament + złączka bezpiecznikowa. Na słupach zaprojektowano oprawy LED o parametrach: rozsył pośredni, kolor antracytowy, IP65, moc nie większa niż 46W, strumień świetlny 5820lm, barwa 3000K, CRI>80, soczewki wąskostrumieniowe 7,5D n.p. STP LED lub równoważna.

W słupach należy stosować złącza słupowe z wkładkami D01 gG 2A.

Od złączy do opraw prowadzić przewód YDY 3x1,5mm².

Dla oświetlenia miejsc wykonywania tricków przyjęto słupy h=10m, stalowe ocynkowane z poprzeczką na jeden naświetlacz, fundamentem i złączem bezpiecznikowym, z oprawą typu naświetlacz, rozsył asymetryczny, strumień wyjściowy 59 000lm, moc nie większa niż 340W, IP66, IK09, obudowa aluminiowa, klosz z szyby hartowanej, ochrona przeciwprzepięciowa, żywotność L80B50 dla 80 000h, 4000K, np FORIAN LED ASM 59 000lm, 4000K IP66 lub o równoważnych parametrach.

W słupach należy stosować złącza słupowe z wkładkami D01 gG 4A.

Od złączy do opraw prowadzić przewód YDY 3x1,5mm².

Stanowiska zaznaczone na planie sytuacyjnym (4 i 5) należy uziemić.

Rezystancja uziemienia $R_Z \leq 30\Omega$.

Kabel należy układać zgodnie z załączonym opisem, opracowanym na podstawie normy N-SEP-E-004.

W miejscach skrzyżowań z istniejącym uzbrojeniem podziemnym oraz przejścia przez alejki, kable oświetleniowy układać w rurach ochronnych DVK 50. Na kablu, w odległości co 10m oraz przy słupach założyć kablowe oznaczniki opisowe.

2.5.3 Ochrona od porażen

Jako ochronę od porażen przyjęto: **SAMOCZYNNIE ODŁĄCZENIE W UKŁADZIE TN-C-S.**

Słupy podlegają ochronie poprzez połączenie z przewodem PE. Ponadto przewód PE należy uziemić w miejscach wykonania uziemień stanowisk.

2.6 Zestawienie powierzchni poszczególnych części zagospodarowania działki budowlanej lub terenu, jak: powierzchnia zabudowy projektowanych i istniejących obiektów budowlanych, powierzchnie dróg, parkingów, placów i chodników, powierzchnia zieleni lub powierzchnia biologicznie czynna oraz innych części terenu, niezbędnych do sprawdzenia zgodności z ustaleniami miejscowego planu zagospodarowania przestrzennego, a w przypadku jego braku z decyzją o warunkach zabudowy albo decyzją o lokalizacji inwestycji celu publicznego

Zestawienie projektowanych elementów:

➤ elementy oświetlenia:

- lampy h=10m (wraz z oprawą LED) – 2szt.;
- lampy h=4m (wraz z oprawą LED) – 3szt.;
- długość kabla zasilającego – 152m.

2.7 Dane informujące, czy działka lub teren, na którym jest projektowany obiekt budowlany, są wpisane do rejestru zabytków oraz czy podlegają ochronie na podstawie ustaleń miejscowego planu zagospodarowania przestrzennego

Planowana inwestycja zlokalizowana jest na obszarze objętym ustaleniami miejscowego planu zagospodarowania przestrzennego dla obszaru położonego pomiędzy ulicą Wiejską, terenami kolejowymi, ulicą Szpitalną, ulicą Wysoką (wraz z częścią działki nr 15/4 km 40 i działkami nr 16, 17, 18 i 19/1 km 40), ulicą Długą (wraz z częściami działek nr 14/13, 15/8, 15/10, 16/5 km 56 i nr 1/92, 117 km 55) – *Uchwała nr VII/20/11 Rady Miasta Włocławek z dnia 21 lutego 2011 roku.*

Przedmiotowa inwestycja zlokalizowana jest na terenie, który nie podlega ochronie konserwatorskiej mocą obowiązującej ustawy z dnia 23 lipca 2003r. *o ochronie zabytków i opiece nad zabytkami* (tj. Dz. U. z 2017r. poz. 2187, z późn. zm.) oraz mocą Zarządzenia nr 104/2019 Prezydenta Miasta Włocławek z dnia 08 marca 2019r. *w sprawie Gminnej Ewidencji Zabytków Miasta Włocławek.*

NAZWA INWESTYCJI: Rozbudowa skateparku przy ul. Wysokiej 12 (część „B”)

MBZ Andler, Tomczak sp. j. ul. Maślana 8/10, 87-800 Włocławek tel/fax: 54 413 60 00 email: biuro@mbz.com.pl

W przypadku odkrycia w trakcie robót budowlanych przedmiotu, co do którego będzie istniało przypuszczenie, że jest on zabytkiem, należy postępować zgodnie z art. 32 ustawy *o ochronie zabytków i opiece nad zabytkami*. Należy niezwłocznie zawiadomić właściwego konserwatora zabytków o wszelkich odkryciach, zagrożeniach lub nowych okolicznościach, jakie wystąpią podczas realizacji robót budowlanych.

2.8 Dane określające wpływ eksploatacji górniczej na działkę lub teren zamierzenia budowlanego, znajdującego się w granicach terenu górniczego

Teren, na którym projektuje się przedmiotowe zamierzenie budowlane, nie znajduje się w granicach terenów górniczych.

2.9 Informacja i dane o charakterze i cechach istniejących i przewidywanych zagrożeniach dla środowiska oraz higieny i zdrowia użytkowników projektowanych obiektów budowlanych i ich otoczenia w zakresie zgodnym z przepisami odrębnymi

Przyjęte rozwiązania budowlane nie wpływają ujemnie na środowisko przyrodnicze, zdrowie ludzkie i sąsiednie obiekty.

Przy projektowaniu wykorzystano wszystkie dostępne środki, które zmniejszą negatywny wpływ planowanego zamierzenia budowlanego na środowisko.

Inwestycja nie narusza interesów właścicieli działek sąsiednich i nie wywołuje negatywnego oddziaływania na środowisko.

2.10 Inne konieczne dane wynikające ze specyfiki, charakteru i stopnia skomplikowania obiektu budowlanego lub robót budowlanych

- O rozpoczęciu robót należy powiadomić zainteresowane strony.
- Przed przystąpieniem do prac ziemnych dokonać geodezyjnego wytyczenia trasy linii kablowej oraz stanowisk oświetleniowych, a po zakończeniu robót sporządzić powykonawczą inwentaryzację.
- Po ułożeniu kabli na dnie wykopów, przed zasypaniem, zgłosić do sprawdzenia technicznego przez inspektora nadzoru.
- Wykonać pomiary rezystancji izolacji kabla oraz oporności uziemień roboczych, skuteczności ochrony p.porażeniowej.
- Dotyczy wykonania uziomów: dla słupów ($RZ \leq 30 \Omega$) przyjęto po 1 kpl. prętów BPUM 16/1,5 o długości 4,5 m (3x1,5 m).
- W trakcie robót należy zwrócić szczególną uwagę na istniejące media.

- Roboty należy prowadzić zgodnie ze sztuką budowlaną, z zachowaniem obowiązujących w tym zakresie wymogów normowych oraz przepisów przeciwpożarowych i BHP.

2.11 Informacja o obszarze oddziaływania obiektu

Zasięg oddziaływania zamyka się w granicach działek, na których przedsięwzięcie jest realizowane:

- 11/6 (obręb Włocławek KM 39);
- 1/3 (obręb Włocławek KM 41).

W określeniu obszaru oddziaływania analizowano przepisy wynikające z następujących aktów prawnych:

- Ustawa z dnia 7 lipca 1994r. Prawo budowlane (tj. Dz. U. z 2019r. poz. 1186, z późn. zm.): art. 5 ust.1;

Projektowane zamierzenie budowlane spełnia wszystkie warunki wymienione w powyższym artykule, bądź wyszczególnione warunki ich nie dotyczą.

- Ustawa z dnia 21 marca 1985 o drogach publicznych (tj. Dz. U. z 2018r. poz. 2068, z 2019r. poz. 698 z późn. zm.): art. 35; art. 38; art. 43.

Projektowane zamierzenie budowlane spełnia wszystkie warunki wymienione w powyższych artykułach, bądź wyszczególnione warunki ich nie dotyczą.

2.12 Opinia geotechniczna

W ramach pierwotnej dokumentacji projektowej dla przedmiotowej inwestycji (wykonanej przez jednostkę projektową „KB SKATELAB MACIEJ SKIBA”) wykonano dokumentację badań podłoża gruntowego z opinią geotechniczną („GEOTEST” Andrzej Swat z Włocławka). Wykonane badania miały na celu rozpoznanie warunków gruntowo-wodnych w podłożu terenu objętego zakresem przedmiotowej inwestycji oraz ustalenie, zgodnie z Rozporządzeniem Ministra Transportu, Budownictwa i Gospodarki Wodnej z dnia 25 kwietnia 2012r. w sprawie ustalania geotechnicznych warunków posadawiania obiektów budowlanych (tj. Dz. U. z 2012r. poz. 463, z późn. zm.), geotechnicznych warunków jej posadowienia.

Na potrzeby przedmiotowej inwestycji wykonano dwa przewierty penetracyjne o głębokości 4÷6m.

Na podstawie przeprowadzonych badań ustalono:

- wykonanymi badaniami stwierdzono występowanie na dokumentowanym terenie korzystnych warunków gruntowych;
- zasadniczy kompleks gruntowy w podłożu dokumentowanego terenu stanowią średnio zagęszczone i zagęszczone piaski drobne i średnie;

- podrzędnie w głębszych partiach podłoża występują gliny piaszczyste w stanie plastycznym;
- grunty występujące w dokumentowanym podłożu charakteryzują się korzystnymi parametrami geotechnicznymi;
- stwierdzono występowanie wody gruntowej na głębokości 2,5÷4,0 m p.p.t.;
- przypowierzchniową warstwę podłoża gruntowego stanowią piaski charakteryzujące się dobrą wodochłonnością w odniesieniu do wód opadowych;
- warunki gruntowe w podłożu sklasyfikowano jako **proste**;
- z uwagi na **proste** warunki gruntowe oraz na prowadzenie prac budowlanych do głębokości 1,2m – dla projektowanego obiektu budowlanego stwierdzono (ustalono) **I kategorię geotechniczną**.

2.13 Informacja dotycząca bezpieczeństwa i ochrony zdrowia

2.13.1 Zakres robót dla całego zamierzenia budowlanego oraz kolejność realizacji poszczególnych obiektów

- wytyczenie geodezyjne;
- ręczne wykonanie wykopów;
- ułożenie kabli w rowach kablowych;
- montaż oświetlenia (słupy + oprawy);
- ręczne zasypianie rowów kablowych;
- wprowadzenie kabli do rozdzielni i słupów;
- podłączenie kabli ;
- inwentaryzacja geodezyjna powykonawcza.

2.13.2 Wykaz istniejących obiektów budowlanych

Obszar wchodzący w zakres opracowania zlokalizowany jest w granicach administracyjnych miasta Włocławek – woj.: kujawsko-pomorskie, powiat: włocławski, gmina: Miasto Włocławek. Omawiany obszar to teren zlokalizowany w rejonie skrzyżowania ulicy Szpitalnej z ulicą Wysoką, w bezpośrednim sąsiedztwie Międzyosiedlowego Basenu Miejskiego we Włocławku.

Zabudowę omawianego obszaru stanowią głównie tereny zielone wraz z drzewami i krzewami – nie występuje tutaj zagospodarowanie obiektami kubaturowymi. Zlokalizowane są wyłącznie obiekty związane z wykonaniem części skateparku, dotyczącej I etapu przedmiotowej inwestycji.

2.13.3 Wskazanie elementów zagospodarowania działki lub terenu, które mogą stwarzać zagrożenie bezpieczeństwa i zdrowia ludzi

Elementy zagospodarowania terenu, które mogą stwarzać zagrożenie bezpieczeństwa i zdrowia ludzi:

- odcinki sieci i przyłącza elektroenergetyczne;
- odcinki sieci oświetlenia ulicznego;
- odcinki sieci i przyłącza wodociągowe;
- odcinki sieci i przyłącza kanalizacyjne;
- odcinki sieci i przyłącza telekomunikacyjne.

2.13.4 Wskazanie dotyczące przewidywanych zagrożeń występujących podczas realizacji robót budowlanych, określające skalę i rodzaje zagrożeń oraz miejsce i czas ich wystąpienia

Wysokie ryzyko powstania zagrożenia bezpieczeństwa i zdrowia ludzi, a w szczególności:

- wpadnięcie do rowu kablowego na trasie wykopów;
- potrącenie pojazdem mechanicznym;
- uderzenie spadającym przedmiotem w rejonie prac montażowych na wysokości (praca dźwigu lub na podnośniku);
- porażeniem prądem elektrycznym.

2.13.5 Wskazanie sposobu prowadzenia instruktażu pracowników przed przystąpieniem do realizacji robót szczególnie niebezpiecznych

Do pełnienia nadzoru nad przestrzeganiem na placu budowy przepisów bezpieczeństwa i higieny pracy oraz do ich egzekwowania od wykonawców obowiązany jest Kierownik budowy. Proste roboty budowlane nie wymagają szczególnego zabezpieczenia budowy ponad ogólnie obowiązujące w tym zakresie przepisy BHP

Przeszkolenie pracowników w zakresie bhp leży w gestii Wykonawcy robót.

Pracowników należy zapoznać z kolejnością wykonywania robót i poinstruować o bezpiecznym sposobie ich wykonania.

Prace instalacyjne mogą wykonywać elektromonterzy posiadające uprawnienia SEP do 1KV będący pod nadzorem pracownika z uprawnieniami dozoru.

2.13.6 Wskazanie środków technicznych i organizacyjnych, zapobiegającym niebezpieczeństwom wynikającym z wykonywania robót budowlanych w strefach szczególnego zagrożenia zdrowia lub w ich sąsiedztwie, w tym zapewniających bezpieczną i sprawną komunikację, umożliwiającą szybką ewakuację na wypadek pożaru, awarii i innych zagrożeń

Zabezpieczenia i procedury stosowane podczas prac powinny w skuteczny sposób zabezpieczać pracowników i osoby postronne, mogące znaleźć się w rejonie niebezpiecznym.

Urządzenia niebezpieczne lub pracujące pod napięciem powinny być oznakowane znakami ostrzegawczymi lub znakami zakazu oraz dobrze oświetlone.

Miejsca pracy i dojścia powinny być w czasie wykonywania robót oświetlone zgodnie z obowiązującymi normami. Gdy światło dzienne nie jest wystarczające oraz o zmroku i w nocy należy zapewnić dostateczne oświetlenie sztuczne.

Stosowane zabezpieczenia stanowisk pracy powinny spełniać wymagania bhp i ergonomii pracy dla danego typu i sposobu prowadzenia robót.

W trakcie robót należy używać wyłącznie maszyn i urządzeń posiadających świadectwo dopuszczenia do stosowania, zgodnie z ich przeznaczeniem i instrukcją obsługi. Przewody elektryczne zasilające urządzenia mechaniczne powinny być zabezpieczone przed uszkodzeniami mechanicznymi, a ich połączenie z urządzeniami mechanicznymi wykonane w sposób zapewniający bezpieczeństwo pracy osób obsługujących takie urządzenia

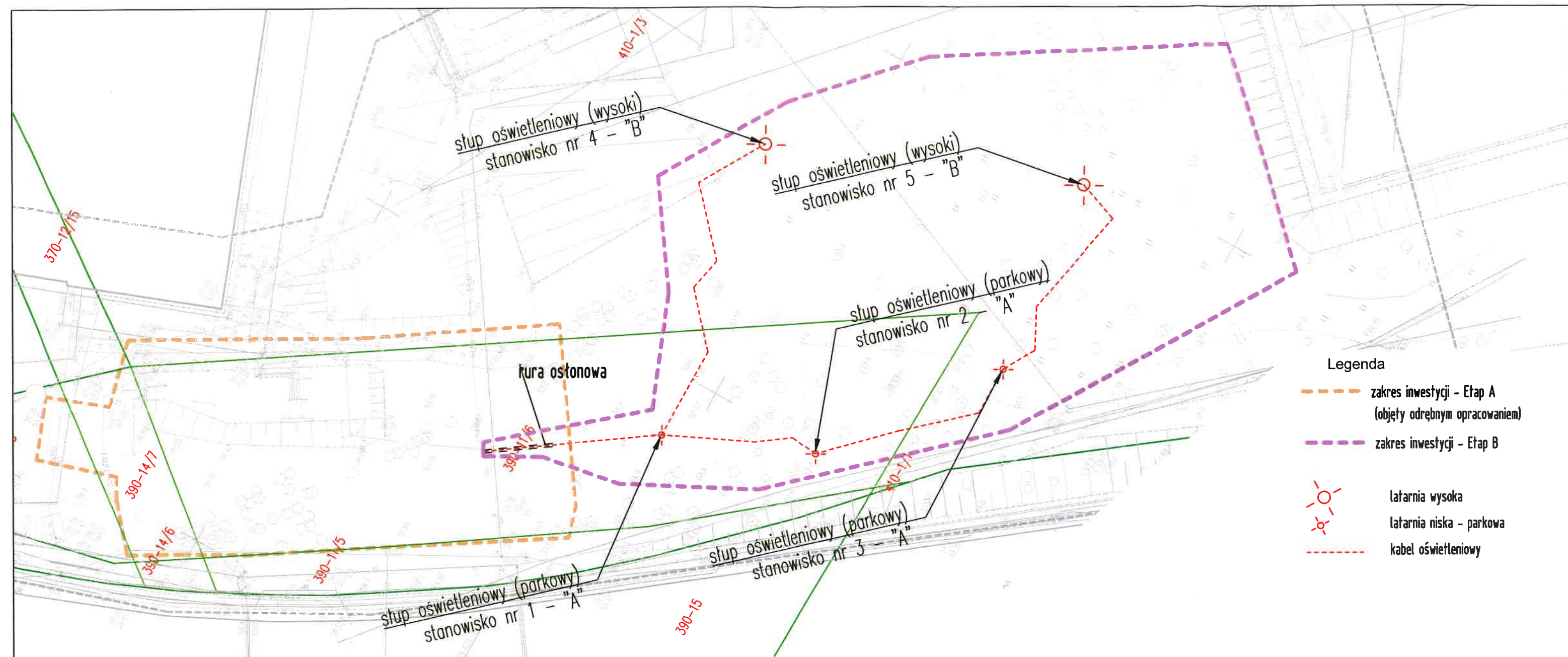
W zależności od rodzaju prac stosować indywidualne środki ochrony (rękawice, okulary ochronne itp.).

Dla powyższego zadania Wykonawca (Kierownik budowy) zapewni lub sporządzi Plan Bezpieczeństwa i Ochrony Zdrowia (BIOZ) uwzględniając dane zawarte w przedmiotowej Informacji Bezpieczeństwa i Ochrony Zdrowia (IBIOZ), a następnie przedłoży go Zamawiającemu.

inż. Jarosław Szczepny
upr.bud. WBPP-AN-8386-5/46/81Wk
KUP/IE/2445/61

Podpis i pieczęć projektanta

3. Część rysunkowa



MAPA DO CELÓW PROJEKTOWYCH

skala 1:500

Miasto Włocławek
046401_1 Jednostka ewidencyjna Miasto Włocławek
Obręb ewidencyjny: Włocławek KM 39, 41
Działka: 11/6, 41, ul. Wysoka
ID zgłoszenia: DGK.6640.611.2019

Mapa aktualna w zakresie oznaczonym linią przerywaną na dzień: **16.07.2019 r.**

Układ współrzędnych: PL 2000 strefa 6" Godło mapy: 6.183.29.20.1.3, 6.183.29.20.1.4
Układ wysokościowy: "Kronsztadt 60"

Geodezyjny układ odniesienia: PL -ETRF2000

Nie wyklucza się istnienia w terenie innych -
niż wykazanych na niniejszej mapie -
urządzeń podziemnych, które nie były zgłoszone
lub o których brak jest informacji instytucjach branżowych.

Projekt usytuowania sieci uzbrojenia terenu przedkłada do uzgodnienia inwestor.
Projekt ten powinien być sporządzony na kopii aktualnej mapy zasadniczej
z opracowanymi geodezyjnie liniami rozgraniczającymi oraz osiami ulic i dróg
jeżeli zostały ustalone w miejscowym planie zagospodarowania przestrzennego,
lub w decyzji o ustaleniu warunków zabudowy i zagospodarowania terenu.
(Rozp. M.G.PiB z dnia 02.05.2001r. Dz.Nr 38, poz.455 z 2001r.
oraz Rozp. M.G.PiB z dnia 21.02.1995r. Dz.Nr 25, poz.133 z 1995r.)

**Przedmiotowa mapa do celów projektowych została wykonana
bez ustalenia obciążeń służebnościami gruntowymi
ujawnionymi w księgach wieczystych.**

Biurow Usług Geodezyjnych
i Wycen Nieruchomości
Piotr Witeczak
ul. Letnia 11, 87-800 Włocławek
tel. 54 429 85 80, kom. 601 847 85
NIP 888.115.72.77 REGON 34013809

GEODETA UPRAWNIONY

Inż. Piotr Witeczak
18188

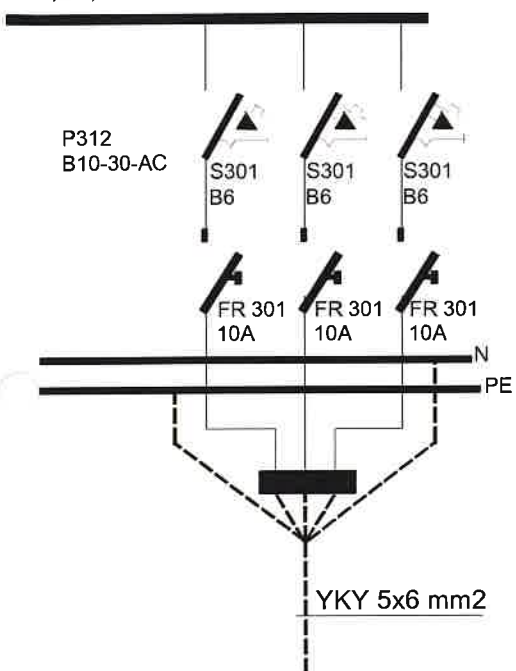
Powiadacza (czyli, że niniejszy dokument jest - geodezyjny i kartograficzny, którym nie można wpaść do ewidencji inwentarza geodezyjnego i kartograficznego)	
Organ umiędzynarodowienia (czyli - geodezyjny - kartograficzny)	Przebieg: gmina Włocławek
Identyfikator (czyli - numer ewidencyjny)	P.0464.2019.653
Identyfikator (czyli - numer ewidencyjny)	12.08.2019
Imię, nazwisko i podpis osoby reprezentującej organ	Krzysztof Kudrzejewski KUP

0.6642.1122.2019

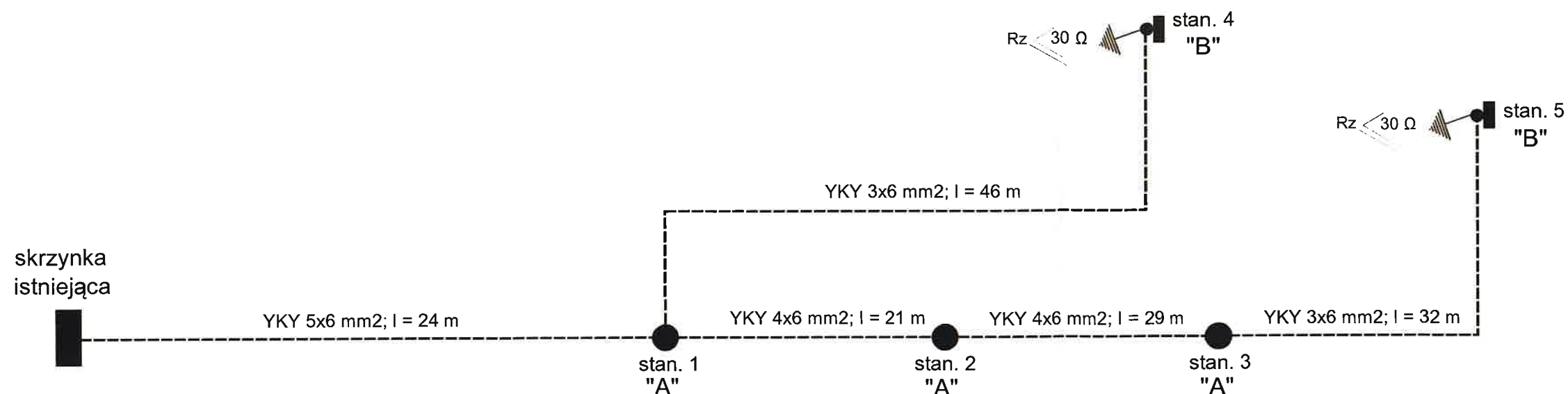
NAZWA INWESTYCJI			
Rozbudowa skateparku przy ul. Wysokiej 12			
ZAKRES INWESTYCJI			
Część "B"			
GENERALNY PROJEKTANT:		INWESTOR:	
 MBZ Andler, Tomczak sp. j. ul. Małsiana 8/10 87-800 Włocławek tel. 54 413 6000		Gmina Miasto Włocławek ul. Zielony Rynek 11/13 87-800 Włocławek	
FUNKCJA:	IMIĘ I NAZWISKO:	UPRAWNIENIA:	PODPIS:
PROJEKTANT BRANŻY ELEKTRYCZNEJ	Jarosław Szczepny	do projektowania w spec. elektrycznej WBPP/AN-8386-S/46/81 WK	
SPRAWDZAJĄCY BRANŻY ELEKTRYCZNEJ	Marek Wojciechowski	do projektowania w spec. elektrycznej KUP/0085/PWOE/12	
FAZA:			
Projekt Budowlany			
BRANŻA:			
Elektryczna			
Tytuł rysunku:			
Plan sytuacyjny			
DATA:	SKALA:	NAZWA PLIKU:	NUMER ARCH:
14-11-2019	1:500	*****	-
WISZELAJE PRAWA AUTORSKIE ZASTRZEŻONE, KOPLOWANIE W JAKIEKOLWIEK FORMIE, CZĘŚCI LUB W CAŁOŚCI BEZ POZWOLENIA MBZ ZABOWIADKOWE PODSTAWA PRAWNA: OZDZEWIK USTAW Z DN. 23.02.1994 - NR 24 POZ. 83 - USTAWA PRAWA AUTORSKIE Z POZNIJESZYMI ZMIANAMI.			
			2

rozbudowa istn. skrzynki
zasilania oświetlenia

L1,L2,L3



skrzynka
istniejąca





"A" - oprawa na słupie aluminiowym anodowanym h=4m, kolor antracyt + fundament + złączka bezpiecznikowa
+ oprawa o rozsyłe pośrednim w kolorze antracytowym IP65, moc nie większa niż 46W, strumień świetlny 5820 lm,
barwa 3000K, CRI>80, soczewki wąskostrumieniowe 7,5D, n.p. STP LED lub równoważna

"B" - Słup h=10m stalowy, ocynkowany z poprzeczką na jeden naświetlacz, fundamentem i złączem bezpiecznikowym,
z oprawą typu naświetlacz, rozsył asymetryczny, strumień wyjściowy 59 000 lm, moc nie większa niż 340 W, IP66, IK09,
obudowa aluminiowa, klosz z szyby hartowanej, ochrona przeciwprzepięciowa, żywotność L80B50 dla 80 000 h, 4000K,
n.p. FLORIAN LED ASM 59 000 lm, 4000K, IP66 lub równoważna

Uwaga:

1. Oprawy 1, 2, 3 zasilane z fazy L1
2. Oprawa 4 zasilana z fazy L2
3. Oprawa 5 zasilana z fazy L3

NAZWA INWESTYCJI			
Rozbudowa skateparku przy ul. Wysokiej 12			
ZAKRES INWESTYCJI			
Część "B"			
GENERALNY PROJEKTANT:		INWESTOR:	
 MBZ Andler, Tomczak sp. j. ul. Maślana 8/10 87-800 Włocławek tel. 54 413 6000		Gmina Miasto Włocławek ul. Zielony Rynek 11/13 87-800 Włocławek	
FUNKCJA:	IMIĘ I NAZWISKO:	UPRAWNIENIA:	PODPIS:
PROJEKTANT BRANŻY ELEKTRYCZNEJ	Jarosław Szczepny	do projektowania w spec. elektrycznej WBPP-AN-8385-5/48/81 Wk	
SPRAWDZAJĄCY BRANŻY ELEKTRYCZNEJ	Marek Wojciechowski	do projektowania w spec. elektrycznej KUP/0085/PWOE/12	
FAZA:			
Projekt Budowlany			
BRANŻA:			
Elektryczna			
TYTUŁ RYSUNKU:			
Schemat ideowy sieci oświetlenia			
DATA:	SKALA:	NAZWA PLIKU:	NUMER ARCH:
14-11-2019	1:500	*****	-
NUMER RYS:			
3			

WSZELKIE PRAWA AUTORSKIE ZASTRZEŻONE. KOPLOWANIE W JAKIEJKOLWIEK FORMIE, CZĘŚCI LUB W CAŁOŚCI, BEZ PISEMNEJ ZGODY "MBZ" ZABRONIONE. PODSTAWA PRAWNA: OZETAKI USTAW Z DN. 23.02.1994 - NR 24 POZ. 83 - USTAWA PRAWO AUTORSKIE Z PÓŹNIEJSZYMI ZMIANAMI.

4. Część formalno – prawna (uprawnienia budowlane, zaświadczenia Izby Inżynierów Budownictwa)

Włocławek
URZĄD WOJEWÓDZKI, dnia 27.07. 19 81 r.
we Włocławku

(nazwa i adres terenowego organu
administracji państwowej)

Nr WBPP-AN-8386-5/46/81 Wk

DECYZJA

Na podstawie § 5, 6, 7 i § 13 ust. 1 rozporządzenia Ministra Gospodarki Terenowej i Ochrony Środowiska z dnia 20 lutego 1975 r. w sprawie samodzielnych funkcji technicznych w budownictwie (Dz. U. Nr 8, poz. 46 / 75 stwierdza się, że

Obywatel J A R O S Ł A W S Z C Z Ę S N Y
(wymienić imię — imiona i nazwisko)

Inżynier elektryk, -

(wymienić tytuł zawodowy)

urodzony dnia 1.09.1952r. w e Włocławku

posiada przygotowanie zawodowe, upoważniające do wykonywania
samodzielnej funkcji kierownika budowy i robót, ----

----- Instalacyjno-inżynierskiej w zakresie
w specjalności instalacji elektrycznych, -
(określić rodzaj specjalności techniczno-budowlanej lub specjalizacji zawodowej)

Obywatel J A R O S Ł A W S Z C Z Ę S N Y
(imię — imiona i nazwisko)

jest upoważniony do*):

Zakres upoważnień na odwołanie, -

Otrzymuje:

1. J. Szczęsny
Al. Szopna 34m.2
87-800 Włocławek
2. AN a/a

pieczęć urzędowa

(podpis z podaniem imienia, nazwiska i stanowiska służbowego)

*) określić zakres prawa wykonywania samodzielnej funkcji technicznej w budownictwie wynikający odpowiednio do rodzaju funkcji i specjalności techniczno-budowlanej z przepisów § 1 ust. 5, § 2 ust. 2, § 4 ust. 1 i 2, § 5 ust. 2, § 6, § 7, § 8, § 13 ust. 1 rozporządzenia.

ZGT-3/8-15-00/3386-2.1979-1500-A5

inż. Jarosław Szczęsny
upr.bud. WBPP-AN-8386-5/46/81Wk
KUP/E/245/01

Jest upoważniony do :

1. kierowania, nadzorowania i kontrolowania budowy i robót, kierowania i kontrolowania wytwarzania konstrukcyjnych elementów instalacji oraz oceniania i badania stanu technicznego w zakresie instalacji elektrycznych,
2. sporządzania w budownictwie osób fizycznych projektów instalacji elektrycznych.

Z upoważnienia
GŁÓWNY

UR

Za zgodność z oryginałem

inż. Jarosław Szczęsny
upr.bud. WBPP-AN-6366-5/46/81Wk
KUP/E/2446/01



P O L S K A
I Z B A
INŻYNIERÓW
BUDOWNICTWA

Bydgoszcz 2018-12-06

(miejscowość, data)

Zaświadczenie

Pan/Pani **SZCZĘŚNY JAROSŁAW**

miejsce zamieszkania

87-800 WŁOCŁAWEK

UL. BOJAŃCYKA 20/22 M.1

jest członkiem Kujawsko-Pomorskiej

Okręgowej Izby Inżynierów Budownictwa

o numerze ewidencyjnym

KUP/IE/2445/01

i posiada wymagane ubezpieczenia od odpowiedzialności
cywilnej.

Niniejsze zaświadczenie jest ważne od dnia **2019-01-01**

do dnia **2019-12-31**

KUJAWSKO POMORSKA OKRĘGOWA
IZBA INŻYNIERÓW BUDOWNICTWA
w BYDGOSZCZY
85-030 BYDGOSZCZ, ul. K. Gotowskiego 6
tel. 52 366 70 50 • e-mail: kup@piib.org.pl

PRZEWODNICZĄCY

Rady Okręgowej Izby

mgr inż. Renata Staszak
(pieczęć i podpis przewodniczącego)

Za zgodność z oryginałem

inż. Jarosław Szczęsny
upr.bud. WBPR-AN-6086-5/46/81Wk
KUP/IE/2445/01

KUJAWSKO
POMORSKA
OKRĘGOWA
I Z B A
INŻYNIERÓW
BUDOWNICTWA
OKRĘGOWA KOMISJA KWALIFIKACYJNA

Sygn. akt: KUPOIIB/KK-0054-0011/12
KUPOIIB/KK-0055-0078/12

Bydgoszcz, dnia 11 czerwca 2012 r.

DECYZJA

Na podstawie art. 24 ust. 1 pkt 2 ustawy z dnia 15 grudnia 2000 r. o samorządach zawodowych architektów, inżynierów budownictwa oraz urbanistów (Dz. U. z 2001 r. Nr 5, poz. 42, z późn. zm.), art. 13 ust. 1 pkt 1 i 2 i ust. 2, art. 14 ust. 1 pkt 5 i ust. 3 pkt 1 i 3 ustawy z dnia 7 lipca 1994 r. Prawo budowlane (Dz. U. z 2010 r. Nr 243, poz. 1623, z późn. zm.) oraz § 11 ust. 1 pkt 1 rozporządzenia Ministra Transportu i Budownictwa z dnia 28 kwietnia 2006 r. w sprawie samodzielnych funkcji technicznych w budownictwie (Dz. U. z 2006 r. Nr 83, poz. 578, z późn. zm.) w związku z art. 104 Kodeksu postępowania administracyjnego (Dz. U. z 2000 r. Nr 98, poz. 1071, z późn. zm.)

**Okręgowa Komisja Kwalifikacyjna
n a d a j e**

Panu Markowi Januszowi Wojciechowskiemu
magistrowi inżynierowi o kierunku elektrotechnika
urodzonemu dnia 29 sierpnia 1970 r. w Lubieniu Kujawskim

UPRAWNIENIA BUDOWLANE

numer ewidencyjny KUP/0085/PWOE/12

**do projektowania i kierowania robotami budowlanymi bez ograniczeń
w specjalności instalacyjnej w zakresie sieci, instalacji i urządzeń
elektrycznych i elektroenergetycznych**

UZASADNIENIE

W związku z uwzględnieniem w całości żądania strony, na podstawie art. 107 § 4 K.p.a. odstępuje się od uzasadnienia decyzji. Zakres nadanych uprawnień budowlanych wskazano na odwrocie decyzji.

Pouczenie

Od niniejszej decyzji służy odwołanie do Krajowej Komisji Kwalifikacyjnej Polskiej Izby Inżynierów Budownictwa w Warszawie, za pośrednictwem Okręgowej Komisji Kwalifikacyjnej KUPOIIB w Bydgoszczy w terminie 14 dni od dnia jej doręczenia.

Skład Orzekający
Okręgowej Komisji Kwalifikacyjnej

mgr inż. Jacek Kołodziej

inż. Wojciech Klatecki

inż. Franciszek Szypliński



Otrzymują:

1. Pan Marek Janusz Wojciechowski
ul. Kolska 7/19
87-800 Włocławek
2. Okręgowa Rada Izby
3. Główny Inspektor
Nadzoru Budowlanego
4. a/a

inż. Jarosław Szczęsny
upr.bud. WBPP-AN-8386-5/46/81Wk
KUPAE/2445/01

Szczegółowy zakres uprawnień budowlanych

Na podstawie art. 12 ust. 1 pkt 1 i 2 i art. 13 ust. 3 i 4 ustawy Prawo budowlane, Pan Marek Janusz Wojciechowski jest upoważniony w specjalności instalacyjnej w zakresie sieci, instalacji i urządzeń elektrycznych i elektroenergetycznych do:

- projektowania, sprawdzania projektów architektoniczno – budowlanych i sprawowania nadzoru autorskiego,
 - kierowania budową lub innymi robotami budowlanymi,
 - kierowania wytwarzaniem konstrukcyjnych elementów budowlanych oraz nadzoru i kontroli technicznej wytwarzania tych elementów,
 - wykonywania nadzoru inwestorskiego,
 - sprawowania kontroli technicznej utrzymania obiektów budowlanych z zastrzeżeniem art. 62 ust. 5 ustawy Prawo budowlane
- bez ograniczeń.

Na podstawie § 15 i § 24 ust. 1 rozporządzenia Transportu i Budownictwa z dnia 28 kwietnia 2006 r. w sprawie samodzielnych funkcji technicznych w budownictwie, niniejsze uprawnienia budowlane uprawniają do:

- sporządzania projektów zagospodarowania działki lub terenu w zakresie specjalności instalacyjnej w zakresie sieci, instalacji i urządzeń elektrycznych i elektroenergetycznych,
- projektowania obiektu budowlanego i kierowania robotami budowlanymi związanymi z obiektem budowlanym, takim jak: sieci, instalacje i urządzenia elektryczne i elektroenergetyczne, w tym kolejowe, trolejbusowe i tramwajowe sieci trakcyjne wraz z instalacjami i urządzeniami technicznymi zasilania i sterowania, w tym kolejowej, trolejbusowej i tramwajowej sieci trakcyjnej oraz elektrycznego ogrzewania rozjazdów.

Skład Orzekający Okręgowej Komisji Kwalifikacyjnej

mgr inż. Jacek Kołodziej

inż. Wojciech Klatecki

inż. Franciszek Szypliński

Za zgodność z oryginałem

inż. Jarosław Szczęsny
upr.bud. WBPP-AN-8386-5/46/81Wk
KUP/IE 2445/01



P O L S K A
I Z B A
I N Ż Y N I E R Ó W
B U D O W N I C T W A

Zaświadczenie

o numerze weryfikacyjnym:

KUP-IVB-M7L-R29 *

Pan Marek Wojciechowski o numerze ewidencyjnym KUP/IE/0150/12
adres zamieszkania ul. Kolska 7/19, 87-800 Włocławek
jest członkiem Kujawsko-Pomorskiej Okręgowej Izby Inżynierów Budownictwa i posiada
wymagane ubezpieczenie od odpowiedzialności cywilnej.
Niniejsze zaświadczenie jest ważne do dnia 2020-08-31.

Zaświadczenie zostało wygenerowane elektronicznie i opatrzone bezpiecznym podpisem elektronicznym
weryfikowanym przy pomocy ważnego kwalifikowanego certyfikatu w dniu 2019-08-20 roku przez:

Renata Staszak, Przewodniczący Rady Kujawsko-Pomorskiej Okręgowej Izby Inżynierów Budownictwa.

[Zgodnie art. 5 ust 2 ustawy z dnia 18 września 2001 r. o podpisie elektronicznym (Dz. U. 2001 Nr 130 poz. 1450) dane w postaci
elektronicznej opatrzone bezpiecznym podpisem elektronicznym weryfikowanym przy pomocy ważnego kwalifikowanego certyfikatu są
równoważne pod względem skutków prawnych dokumentom opatrzonym podpisami własnoręcznymi.]

* Weryfikację poprawności danych w niniejszym zaświadczeniu można sprawdzić za pomocą numeru weryfikacyjnego zaświadczenia na
stronie Polskiej Izby Inżynierów Budownictwa www.pib.org.pl lub kontaktując się z biurem właściwej Okręgowej Izby Inżynierów
Budownictwa.

republica
mbz

Za zgodność z oryginałem

inż. Jarosław Szczepny
upr.bud. WBPP-AN-9386-5/46/81Wk
KUP/IE/244501