

**Prognoza oddziaływania na środowisko ustaleń
mpzp miasta Włocławek dla obszaru położonego
w rejonie ulic: Miełęcińskiej, Al. Jana Pawła II,
Kościelnej, Ziołowej**

Maj, 2018 r.

Spis treści

1. Wstęp	4
1.1. Podstawy formalno-prawne, cel sporządzenia prognozy	4
1.2. Zakres przestrzenny prognozy.....	4
1.3. Zastosowane metody, wykorzystane materiały	4
2. Analiza ustaleń planu.....	6
2.1. Ogólna zawartość i główne cele projektu planu	6
2.2. Powiązania projektu planu z innymi dokumentami.....	10
2.3 Cele ochrony środowiska ustanowione na szczeblu międzynarodowym, wspólnotowym i krajowym, istotne z punktu widzenia projektowanego dokumentu	12
3. Analizy i oceny	13
3.1. Ocena istniejącego stanu środowiska z uwzględnieniem obszarów prawnie chronionych.....	13
3.2. Ocena istniejącego stanu środowiska na obszarach objętych przewidywanym znaczącym oddziaływaniem	19
3.3. Potencjalne zmiany stanu środowiska w przypadku braku realizacji projektu planu	19
3.4. Istniejące problemy ochrony środowiska istotne z punktu widzenia realizacji projektu planu.	20
4. Oceny rozwiązań.....	20
4.1. Ocena przewidywanych znaczących oddziaływań na środowisko oraz cele i przedmiot ochrony Natura 2000 i jego integralność	20
4.2. Rozwiązania mające na celu zapobieganie, ograniczanie lub kompensację przyrodniczą negatywnych oddziaływań na środowisko, mogących być rezultatem realizacji projektu planu	25
4.3. Propozycja rozwiązań alternatywnych w stosunku do zawartych w projekcie planu wraz z uzasadnieniem ich wyboru, w tym wskazanie napotkanych trudności wynikających z niedostatków techniki lub luk we współczesnej wiedzy	25
5. Informacje końcowe	25
5.1. Możliwe transgraniczne oddziaływanie na środowisko	25
5.2. Przewidywane metody analizy skutków realizacji projektu planu oraz częstotliwość jej przeprowadzania	26
5.3. Wnioski i zalecenia do sposobu realizacji projektu planu	26
5.4. Streszczenie w języku niespecjalistycznym	26

Spis rysunków i tabel:

Rysunek 1. Studium uwarunkowań i kierunków zagospodarowania przestrzennego miasta Włocławek - wyrys.

Rysunek 2. Projekt korytarzy ekologicznych wg. Prof. W. Jędrzejewskiego.

Rysunek 3. Przekroczenie norm hałasu drogowego dzień - wieczór- noc.

Tabela 1. Analiza wpływu planowanych funkcji na poszczególne elementy środowiska.

Spis załączników:

Załącznik 1. - Rys. 1. Położenie obszaru objętego projektem planu w granicach administracyjnych miasta Włocławek

Załącznik 2. - Rys.2. Ocena oddziaływania na środowisko ustaleń projektu planu

Załącznik 3. - Oświadczenie autora o spełnieniu wymagań, o których mowa w art. 74a ust. 2 ustawy z dnia 3 października 2008 r. o udostępnieniu informacji o środowisku i jego ochronie, udziale społeczeństwa w ochronie środowiska oraz o ocenach oddziaływania na środowisko

1. Wstęp

1.1. Podstawy formalno-prawne, cel sporządzenia prognozy

Podstawę prawną opracowania Prognozy oddziaływania na środowisko projektu miejscowego planu zagospodarowania przestrzennego miasta Włocławek dla obszarów położonych w rejonie ulic: Mielęcińskiej, Al. Jana Pawła II, Kościelnej, Ziołowej stanowi art. 41 ustawy z dnia 3 października 2008 r. o udostępnieniu informacji o środowisku i jego ochronie, udziale społeczeństwa w ochronie środowiska oraz o ocenach oddziaływania na środowisko (Dz. U. 2017.1405 t.j.) oraz Uchwała Nr XII/151/11 Rady Miasta Włocławek z dnia 29.08.2011r. w sprawie przystąpienia do sporządzenia miejscowego planu zagospodarowania przestrzennego j.w. Projekt ocenianego planu zagospodarowania przestrzennego zgodnie z art. 46 ww. ustawy wymaga przeprowadzenia strategicznej oceny oddziaływania na środowisko, której część stanowi niniejsza Prognoza. Zgodnie z art. 17 ustawy z dnia 27.03.2003 r. o planowaniu i zagospodarowaniu przestrzennym (Dz. U. 2017.1073 t.j.) prognozę oddziaływania na środowisko sporządza się wraz z projektem miejscowego planu. Następnie Prezydent Miasta poddaje (wraz z projektem miejscowego planu zagospodarowania przestrzennego) prognozę postępowaniu z udziałem społeczeństwa.

Sporządzenie prognozy ma na celu stwierdzenie czy realizacja ustaleń projektu planu spowoduje przeobrażenia w środowisku geograficznym. Po stwierdzeniu możliwości przeobrażeń prognoza ma również na celu określenie rodzajów i wielkości przekształceń poszczególnych elementów środowiska oraz środowiska jako całości, a także uciążliwości dla życia ludzi jakie mogą być rezultatem realizacji ustaleń planu.

1.2. Zakres przestrzenny prognozy

Teren objęty projektem planu o powierzchni ok. 71 ha stanowi fragment jednostki strukturalnej Michelin usytuowanej w południowej części miasta Włocławek. Obszar objęty projektem planu jest obszarem zainwestowanym i pełni dwie podstawowe funkcje: funkcja mieszkaniowa i usługowa – osiedle domów jednorodzinnych wraz z infrastrukturą, usługami podstawowymi towarzyszącymi tego typu jednostkom – szkoła, sklepy, punktu usługowe typu kosmetyczka, fryzjer. Tereny graniczą: od wschodu częściowo z terenami leśnymi; od południa, północy i zachodu z pozostałymi terenami osiedla mieszkaniowego, w tym od zachodu granicę terenu stanowi droga prowadząca w kierunku Chocień, Chodecz – Al. Jana Pawła II. Jednostkę strukturalną Michelin, której część stanowi przedmiotowy obszar, zamieszkuje ok. 7,5 tys. osób i jej główną funkcją jest funkcja mieszkaniowa. Jest to teren zabudowy mieszkaniowej jednorodzinnej, wielorodzinnej, rezydencjonalnej z usługami podstawowymi nieuciążliwymi w zakresie handlu, gastronomii, sportu, oświaty i służby zdrowia. Osiedle jest dość dobrze skomunikowane z pozostałą częścią miasta - rejon obsługują 4 linie autobusowe MPK. Obszar ten jest postrzegany przez mieszkańców Włocławka jako dobre miejsce do osiedlania się. Obszar ten był już objęty m.p.z.p. (Uchwała Nr 3/XLIV/2006 z dn. 30.01.2006r.) jednak rok po jego uchwaleniu miasto Włocławek przyjęło Studium Uwarunkowań i Kierunków Zagospodarowania Przestrzennego wyznaczając w nim odmienną politykę przestrzenną dotyczącą tychże terenów miasta. Wobec powyższego przystąpiono do zmiany ustaleń ww. planu.

1.3. Zastosowane metody, wykorzystane materiały

Zakres merytoryczny prognozy oddziaływania na środowisko miejscowego planu zagospodarowania przestrzennego określa art. 51 ustawy z dnia 3 października 2008 r. o udostępnieniu informacji o środowisku i jego ochronie, udziale społeczeństwa w ochronie środowiska oraz o ocenach oddziaływania na środowisko (Dz. U. 2017.1405.t.j.). Wg ww. ustawy Prognoza oddziaływania na środowisko zawiera:

- 1) informacje o zawartości, głównych celach, projektowanego dokumentu oraz powiązaniach z innymi dokumentami,
- 2) informacje o metodach zastosowanych przy sporządzeniu prognozy,

- 3) propozycje dotyczące przewidywanych metod analiz skutków realizacji postanowień projektowanego dokumentu oraz częstotliwości jej przeprowadzania,
- 4) informacje o możliwym transgranicznym oddziaływaniu na środowisko,
- 5) streszczenie sporządzone w języku niespecjalistycznym,
- 6) oświadczenie autora (...) o spełnieniu wymagań, o których mowa w art. 74a ust. 2 stanowiące załącznik nr 3 do prognozy;

Prognoza oddziaływania na środowisko określa, analizuje i ocenia:

- 1) istniejący stan środowiska oraz potencjalne zmiany tego stanu w przypadku braku realizacji projektowanego dokumentu,
- 2) stan środowiska na obszarach objętych przewidywalnym znaczącym oddziaływaniem,
- 3) istniejące problemy ochrony środowiska istotne z punktu widzenia realizacji projektowanego dokumentu, w szczególności dotyczące obszarów podlegających ochronie na podstawie ustawy z dnia 16 kwietnia 2004 r. o ochronie przyrody,
- 4) cele ochrony środowiska ustanowione na szczeblu międzynarodowym, wspólnotowym i krajowym, istotne z punktu widzenia projektowanego dokumentu, oraz sposoby, w jakich te cele i inne problemy środowiska zostały uwzględnione podczas opracowania dokumentu,
- 5) przewidywane znaczące oddziaływania, w tym oddziaływania bezpośrednie, pośrednie, wtórne, skumulowane, krótkoterminowe, średnioterminowe i długoterminowe, stałe i chwilowe oraz pozytywne i negatywne, na cele i przedmiot ochrony obszaru Natura 2000 oraz integralność tego obszaru, a także na środowisko, a w szczególności na: różnorodność biologiczną, ludzi, zwierzęta, rośliny, wodę, powietrze, powierzchnię ziemi, krajobraz, klimat, zasoby naturalne, zabytki, dobra materialne z uwzględnieniem zależności między tymi elementami środowiska i między oddziaływaniami na te elementy;

Prognoza oddziaływania na środowisko przedstawia:

- 1) rozwiązania mające na celu zapobieganie, ograniczanie lub kompensację przyrodniczą negatywnych oddziaływań na środowisko, mogących być rezultatem realizacji projektowanego dokumentu, w szczególności na cele i przedmiot ochrony obszaru Natura 2000 oraz integralność tego obszaru,
- 2) biorąc pod uwagę cele i geograficzny zasięg dokumentu oraz cele i przedmiot ochrony obszaru Natura 2000 oraz integralność tego obszaru – rozwiązania alternatywne rozwiązań zawartych w projektowanym dokumencie wraz z uzasadnieniem ich wyboru oraz opis metod dokonania oceny prowadzącej do tego wyboru albo wyjaśnienie braku rozwiązań alternatywnych, w tym wskazania napotykaných trudności wynikających z niedostatków techniki lub luk we współczesnej wiedzy.

Niniejsza Prognoza jest opracowaniem autorskim, sporządzonym w oparciu o posiadaną wiedzę, inwentaryzację terenu oraz dostępne dane i materiały, t.j.k publikacje, dokumenty, raporty itp., których analiza doprowadziła do sformułowania wniosków końcowych.

W pierwszym etapie poddano analizie stan środowiska przedmiotowego obszaru oraz ustalenia projektu planu. W etapie drugim dokonano oceny ustaleń projektu planu pod względem skutków wpływu tych ustaleń na szeroko pojęte środowisko, w tym przyrodnicze, kulturowe oraz ludzi. Przyjęto następujące kryteria (ze względu na przewidywane znaczące oddziaływanie): (B) bezpośrednie, (P) pośrednie, (K) krótkoterminowe, (Ś) średnioterminowe, (D) długoterminowe, (S) stałe, (CH) chwilowe, (W) wtórne, (S) skumulowane oraz pozytywne i negatywne. W etapie końcowym zaproponowano sposoby monitorowania realizacji ustaleń projektu planu oraz sformułowano wnioski.

Do sporządzenia niniejszej Prognozy wykorzystano następujące materiały:

- 1) Studium uwarunkowań i kierunków zagospodarowania przestrzennego miasta Włocławek (Uchwała Nr 103/XI/2007 Rady Miasta Włocławek z dn. 29.10.2007r.);
- 2) Środowisko przyrodnicze w województwie włocławskim, Włocławskie Towarzystwo Naukowe, Włocławek 1997 r.;
- 3) Geografia fizyczna Polski, J. Kondracki. PWN Warszawa 1998;

4) Program ochrony środowiska województwa kujawsko-pomorskiego na lata 2017-2020 z perspektywą na lata 2021-2024;

5) Raport o stanie środowiska województwa kujawsko-pomorskiego za 2016 r. WIOŚ Bydgoszcz;

6) Program Ochrony Środowiska dla miasta Włocławek wraz z Programem Gospodarki Odpadami;

7) Plan rozwoju i modernizacji urządzeń wodno-kanalizacyjnych dla miasta Włocławek;

Ponadto oparto się na obowiązujących przepisach prawa, w szczególności:

1) Ustawa z dnia 3 października 2008 r. o udostępnieniu informacji o środowisku i jego ochronie, udziale społeczeństwa w ochronie środowiska oraz o ocenach oddziaływania na środowisko (t.j.Dz.U.2017.1405);

2) Ustawa z dnia 27 kwietnia 2001 r. Prawo ochrony środowiska (t. j.Dz.U.2017.519);

3) Ustawa z dnia 20 lipca 2017 r. Prawo wodne (Dz.U.2017.1566);

4) Ustawa z dnia 9 czerwca 2011 r. Prawo geologiczne i górnicze (t.j.Dz.U.2017.2126);

5) Ustawa z dnia 14 grudnia 2012 r. o odpadach (t.j. Dz.U.2018.21.)

6) Ustawa z dnia 16 kwietnia 2004 r. o ochronie przyrody. (t.j. Dz.U.2018.142)

7) Ustawa z dnia 28.09.1991 r. o lasach (t. j.Dz.U.2017.788),

8) Ustawa z dnia 23.07.2003 r. o ochronie zabytków i opiece nad zabytkami (t.j.Dz.U.2017.2187)

9) Rozporządzenie w sprawie przedsięwzięć mogących znacząco oddziaływać na środowisko (t.j.Dz.U.2016.71).

2. Analiza ustaleń planu

2.1. Ogólna zawartość i główne cele projektu planu

Zawartość projektu planu

Projekt przedmiotowego planu składa się z dwóch integralnych części: tekstu oraz z rysunku w skali 1:2 000. Zapisy w tekście planu podzielono na 5 rozdziałów:

1. Przepisy ogólne,

2. Ustalenia ogólne dotyczące przeznaczenia i zasad zagospodarowania terenu,

3. Ustalenia szczegółowe dotyczące przeznaczenia i zasad zagospodarowania dla poszczególnych terenów, z wyłączeniem systemów komunikacji,

4. Ustalenia szczegółowe dotyczące modernizacji, rozbudowy i budowy systemów komunikacji,

5. Postanowienia końcowe.

Projekt planu zawiera ustalenia dotyczące przeznaczenia terenów na cele związane z różnymi formami zabudowy i użytkowania terenu, w tym: zabudowy mieszkaniowej jednorodzinnej, usług nieuciążliwych, zabudowy usług oświaty, wraz z niezbędną infrastrukturą techniczną.

Dla wydzielonych terenów i ich przeznaczenia przyjęto ujednolicone identyfikatory składające się z cyfr arabskich i liter.

Dla wszystkich obszarów objętych planem (Rozdział 2) ustalono ogólne zasady i warunki, dotyczące:

- ochrony i kształtowania ładu przestrzennego,

- ochrony środowiska przyrody i krajobrazu kulturowego,

- ochrony dziedzictwa kulturowego, zabytków oraz dóbr kultury współczesnej,

- wymagań wynikających z potrzeb kształtowania przestrzeni publicznych,

- parametrów i wskaźników kształtowania zabudowy i zagospodarowania terenu w tym linie zabudowy, gabaryty obiektów i wskaźniki intensywności zabudowy,

- granic i sposobów zagospodarowania terenów lub obiektów podlegających ochronie, ustalonych na podstawie przepisów odrębnych, a także zagrożonych osuwaniem się mas ziemnych,

- scalenia i podziału terenów na działki budowlane,

- szczególnego zagospodarowania terenu oraz ograniczenia w ich użytkowaniu, w tym zakaz zabudowy,

- modernizacji, rozbudowy i budowy systemów komunikacji i infrastruktury technicznej,

- sposobu i terminu tymczasowego zagospodarowania, urządzania i użytkowania terenu,

- stawek procentowych, na podstawie których ustala się opłatę, o której mowa w art. 36 ust. 4 ustawy o planowaniu i zagospodarowaniu przestrzennym.

Ustalenia planu dotyczące ochrony środowiska znajdują się w Rozdziale 2 oraz 3. W rozdziale 2 są to ustalenia ogólne dotyczące całego terenu objętego planem. Obejmują one nakazy prowadzenia tylko takich działań, które uwzględniają potrzebę ochrony środowiska. Nakazują lokalizować przebiegi infrastruktury technicznej w pasach drogowych i innych terenach publicznych aby w jak najmniejszym stopniu zajmować grunty leśne. Ustalenia ogólne zabezpieczają przed działaniami mogącymi pogorszyć stan środowiska, a więc nakazują prowadzenie właściwej polityki w zakresie odprowadzania ścieków, odpadów i zaopatrzenia w ciepło z nieemisyjnych źródeł, zakazują lokalizacji inwestycji mogących negatywnie wpłynąć na środowisko.

Ustalenia dotyczące ochrony środowiska umieszczono w § 7 zatytułowanym Ustalenia dotyczące zasad ochrony środowiska, przyrody i krajobrazu kulturowego oraz granic i sposobów zagospodarowania terenów lub obiektów podlegających ochronie, ustalonych na podstawie odrębnych przepisów, w tym terenów górniczych, a także obszarów szczególnego zagrożenia powodzią oraz obszarów osuwania się mas ziemnych, oraz szczególne warunki zagospodarowania terenów i ograniczenia w ich użytkowaniu, w tym zakaz zabudowy:

1. Obszar objęty planem znajduje się w otoczeniu lotniska, w związku z czym obowiązują wszystkie ograniczenia zgodnie z przepisami odrębnymi.
2. Nakaz wyposażania obiektów w urządzenia niepowodujące pogorszenia standardów jakości środowiska.
3. Nakaz stosowania odpowiednich rozwiązań technicznych, środków ochrony służących ochronie środowiska oraz wyposażania obiektów budowlanych w urządzenia nie powodujące pogorszenia standardów jakości środowiska, w tym w celu ochrony przed hałasem, drganiem i emisjami zanieczyszczeń oraz eliminacji zagrożeń dla higieny i zdrowia właścicieli i użytkowników nieruchomości położonych na działkach budowlanych z zabudową mieszkaniową, z zabudową mieszkaniową z usługami nieuciążliwymi oraz usługami oświaty i nauki, a także w bezpośrednim sąsiedztwie z terenami, na których zlokalizowana jest taka zabudowa.
4. Przy lokalizacji obiektów budowlanych od strony użytków gruntów leśnych, ustala się obowiązek spełnienia warunków wynikających z przepisów odrębnych.
5. W obszarze objętym planem ustala się maksymalną ochronę zieleni, przez co należy rozumieć zachowanie, właściwe wykorzystanie oraz odnawianie roślinności i drzewostanu, a także prowadzenie działalności inwestycyjnej przy zachowaniu przepisów odrębnych dotyczących wycinki drzew i krzewów.
6. Obszar objęty planem związany jest z obszarem zadania nr 47 o znaczeniu wojewódzkim – zachowanie korytarzy ekologicznych zapewniających ciągłość między obszarami prawnie chronionymi, w tym w dolinie Wisły i w dolinie Noteci.
7. Obszar objęty planem położony jest w obrębie Głównego Zbiornika Wód Podziemnych (GZWP) Nr 220 „Pradolina Środkowej Wisły” – wszystkie projektowane inwestycje nie mogą pogorszyć jakości wód zbiornika przeznaczonego do zaopatrywania ludności w wodę. Ustala się wykonanie nawierzchni przeznaczonych do komunikacji samochodowej jako nieprzepuszczalnych, a odprowadzane z nich wody opadowe i roztopowe odprowadzać zgodnie z §12 ust. 4 uchwały.
8. Obszar objęty planem podlega wymaganiam przepisów odrębnych w zakresie oczyszczania ścieków bytowych oraz w zakresie gospodarki odpadami.
9. Zakaz lokalizacji przedsięwzięć oddziałujących negatywnie na środowisko, a fakt ten znajduje potwierdzenie w odpowiednim dokumencie przewidzianym do takiego stwierdzenia w przepisach odrębnych dotyczących ochrony środowiska, z wyłączeniem niezbędnej infrastruktury technicznej oraz sieci i urządzeń telekomunikacyjnych.
10. W obszarze objętym planem ustala się zakaz sytuowania nowych:
 - 1) funkcji magazynowo-składowych, handlu hurtowego, punktów do zbierania lub przeładunku odpadów i surowców wtórnych, w tym złomu oraz stolarni;

- 2) funkcji usługowych z zakresu obsługi motoryzacji oraz obsługi lub remontu środków transportu, warsztatów naprawczych, lakierni;
- 3) stacji paliw, stacji gazu płynnego;
- 4) lokalizacji instalacji do odzysku lub unieszkodliwiania odpadów niebezpiecznych oraz instalacji do spopielenia zwłok, lokalizacji prosektoriów.
11. Nakaz zastosowania odpowiednich rozwiązań technicznych oraz zabezpieczeń akustycznych doprowadzających poziom hałasu do wartości zgodnych z obowiązującymi normami.
12. W zakresie ochrony przed hałasem:
 - 1) tereny oznaczone symbolami: 2 MN, 3 MN, 4 MN, 5 MN, 6 MN, 7 MN, 10 MN, 13 MN, 15 MN, 16 MN, 17 MN, 19 MN, 20 MN kwalifikuje się jako tereny mieszkaniowe;
 - 2) tereny oznaczone symbolami 1 MN/U, 9 MN/U, 14 MN/U, 17.1 MN/U, 18 MN/U, 21 MN/U kwalifikuje się jako tereny mieszkaniowo-usługowe;
 - 3) teren oznaczony symbolem 11 UO kwalifikuje się jako teren przeznaczony pod budynki związane ze stałym lub czasowym pobytem dzieci i młodzieży;
 - 4) teren oznaczony symbolem 22 ZP* kwalifikuje się jako teren przeznaczony na cele rekreacyjno-wypoczynkowe;
 - 5) terenów oznaczonych pozostałymi symbolami nie zalicza się do terenów, dla których ustala się dopuszczalne poziomy hałasu.
13. W obszarze objętym planem nie występują tereny górnicze, a także obszary szczególnego zagrożenia powodzią oraz obszary osuwania się mas ziemnych;

oraz w § 6. Ustalenia dotyczące zasad ochrony i kształtowania ładu przestrzennego:

1. Ustala się zasady realizacji ogrodzeń:
 - 1) ustala się zakaz realizacji ogrodzeń z prefabrykowanych przęsł betonowych w obrębie granic frontowych wzdłuż dróg publicznych z wyłączeniem terenów będących we władaniu kościołów i związków wyznaniowych;
 - 2) ogrodzenia wzdłuż dróg publicznych wyłącznie jako ażurowe, z wyłączeniem terenów będących we władaniu kościołów i związków wyznaniowych;
 - 3) ogrodzenia w obszarach sąsiadujących z lasami wyłącznie jako ażurowe, z nakazem pozostawienia przestrzeni między gruntem a ogrodzeniem – dotyczy terenów oznaczonych symbolami: 7 MN, 11 UO, 13 MN;
 - 4) w obszarze objętym planem ustala się zakaz lokalizacji ogrodzeń w obrębie przestrzeni publicznych.
2. Zasady lokalizacji reklam
 - 1) zakaz lokalizacji reklam emitujących światło w zakresie pozwalającym na tworzenie reklamy zmieniającej kolory i obrazy dynamicznie oraz reklam o powierzchni większej niż 6m²;
 - 2) dopuszcza się lokalizację innych reklam niż wymienione w pkt 1 na budynkach usługowych oraz nad witrynami i drzwiami lokali usługowych zlokalizowanych w budynkach mieszkalnych, chyba, że ustalenia szczegółowe nie stanowią inaczej;
3. Dopuszcza się lokalizację obiektów tymczasowych, o funkcji zgodnej z przeznaczeniem terenu, na warunkach wynikających z przepisów odrębnych, z wyłączeniem terenów oznaczonych symbolami: 8 ZL, 12 ZL, 22 ZP*, 16 KDX*, 17 KDX*;

oraz w § 11 Zasady kształtowania zabudowy oraz wskaźniki zagospodarowania terenu:

1. Ustala się minimalną liczbę miejsc do parkowania w tym miejsc przeznaczonych na parkowanie pojazdów zaopatrzonych w kartę parkingową i sposób ich realizacji:
 - 1) 1 miejsce/1 lokal mieszkalny dla zabudowy mieszkaniowej jednorodzinnej;
 - 2) 1 miejsce/200m² powierzchni użytkowej usług oświaty;
 - 3) 1 miejsce/50m² powierzchni sprzedaży dla usług handlu
 - 4) 1 miejsce/100m² powierzchni użytkowej dla pozostałych usług nieuciążliwych;
 - 5) 5 miejsc dla terenu inwestycji dla zieleni parkowej;

- 6) dla pozostałych terenów – nie występuje potrzeba określenia, chyba, że ustalenia szczegółowe stanowią inaczej;
 - 7) zapewnienie minimalnej liczby miejsc przeznaczonych na parkowanie, w tym pojazdów zaopatrzonych w kartę parkingową w drogach publicznych, strefach zamieszkania oraz w strefach ruchu, zgodnie z przepisami odrębnymi;
 - 8) nie ustala się sposobu realizacji miejsc do parkowania – orientacja miejsc do parkowania (kąt lokalizacji) w stosunku do krawędzi jezdni lub obiektu uzależniona jest od dostępności terenu, realizowana zgodnie z warunkami wynikającymi z przepisów odrębnych;
 - 9) na działkach budowlanych z zabudową mieszkaniową jednorodzinną, dopuszcza się miejsca do parkowania realizowane jako garaże, zachowując wskaźniki określone przepisami zawartymi w Rozdziale 3;
2. Pozostałe parametry i wskaźniki zabudowy oraz zagospodarowania terenu, określają przepisy zawarte w Rozdziale 3.
 3. Ustalone planem wskaźniki nie dotyczą terenów z zabudową podlegającą adaptacji jeżeli nie następuje na nich zwiększenie powierzchni użytkowej obiektów oraz zmiana sposobu zagospodarowania terenu.
 4. Ustalone planem wskaźniki dotyczące zagospodarowania oraz użytkowania terenów wynikają z analizy funkcjonalnej, dla której wartościami wyjściowymi były wskaźniki przyjęte w studium uwarunkowań i kierunków zagospodarowania przestrzennego.

oraz w § 12 Ustalenia dotyczące zasad modernizacji, rozbudowy i budowy systemów komunikacji i infrastruktury technicznej:

1. Na obszarze objętym planem obowiązują ustalenia ogólne:
 - 1) magistrale i rozdzielcze sieci infrastruktury technicznej - należy prowadzić po terenach układu komunikacyjnego, (w uzasadnionych technicznie przypadkach dopuszcza się realizację sieci na terenach innych niż układ komunikacyjny);
 - 2) korzystanie z sieci i urządzeń infrastruktury technicznej, przyłączenie nowych odbiorców, budowa nowej sieci przebudowa, modernizacja, remonty oraz konserwacja - zgodnie z przepisami odrębnymi;
 - 3) przy lokalizacji obiektów budowlanych i ogrodzeń zachować normatywne odległości od istniejącej sieci infrastruktury technicznej;
2. W zakresie zaopatrzenia w wodę oraz ochrony przeciwpożarowej ustala się:
 - 1) z sieci wodociągowej;
 - 2) przeciwpożarowe zaopatrzenie w wodę przez hydranty nadziemne;
 - 3) dopuszcza się wykonanie własnych studni wyłącznie do celów gospodarczych na warunkach wynikających z przepisów odrębnych;
 - 4) dojazdy, drogi pożarowe do obiektów i urządzeń dla uprawnionych i uprzywilejowanych pojazdów ratowniczo – gaśniczych zgodnie z wymaganiami określonymi przepisami odrębnymi.
3. W zakresie odprowadzenia ścieków ustala się: do sieci kanalizacyjnej.
4. W zakresie odprowadzania wód opadowych i roztopowych ustala się odprowadzenie wód opadowych i roztopowych do sieci kanalizacji deszczowej, z uwzględnieniem:
 - 1) dla działek z zabudową mieszkaniową jednorodzinną ustala się możliwość odprowadzania wód opadowych i roztopowych do gruntu;
 - 2) dla działek z zabudową inną niż wymienioną w pkt 1 ustala się możliwość odprowadzania wód opadowych i roztopowych, ujętych w otwarte lub zamknięte systemy kanalizacyjne do gruntu, na warunkach określonych przepisami odrębnymi;
 - 3) dopuszcza się odprowadzanie wód opadowych i roztopowych z powierzchni dachów, tarasów i balkonów do gruntu zgodnie z przepisami odrębnymi.
5. W zakresie zaopatrzenia w energię elektryczną ustala się:

- 1) ze stacji transformatorowych (15/0,4kV) oraz linii elektroenergetycznych napowietrznych i kablowych niskiego i średniego napięcia;
- 2) budowę lokalnych stacji transformatorowych kontenerowych wolnostojących lub wbudowanych w obiekty o innej funkcji, z zabezpieczeniem dojazdu dla służb eksploatacyjno-remontowych;
- 3) w obszarze objętym planem obowiązują strefy techniczne po 6,5m w obie strony od osi linii elektroenergetycznych 15kV, dla których obowiązują ograniczenia i zakazy wynikające z przepisów odrębnych;
- 4) określona w pkt 3 strefa techniczna będzie obowiązywać do czasu przebudowy linii elektroenergetycznej napowietrznej na linie elektroenergetyczne kablowe;
- 5) dopuszcza się budowę alternatywnych odnawialnych źródeł energii (np. fotowoltaiczne) o mocy nie przekraczającej 100kW, z wyłączeniem elektrowni wiatrowych na warunkach wynikających z przepisów odrębnych.
6. W zakresie zaopatrzenia w ciepło ustala się: z sieci ciepłowniczej lub indywidualnie w oparciu o źródła niskoemisyjne i bezemisyjne, na warunkach wynikających z przepisów odrębnych.
7. W zakresie zaopatrzenia w gaz ziemny ustala się: z sieci gazowej.
8. W zakresie telekomunikacji ustala się: lokalizację sieci telekomunikacyjnych podziemnych oraz stacji bazowych telefonii komórkowej zgodnie z przepisami odrębnymi;
9. W zakresie gospodarki odpadami ustala się: obowiązek magazynowania odpadów komunalnych oraz ich usuwanie w systemie gospodarowania odpadami stosowane w gospodarce komunalnej miasta.
10. W zakresie systemu komunikacji ustala się:
 - 1) obsługę komunikacyjną z dróg publicznych określają przepisy zawarte w Rozdziale 4;
 - 2) powiązania układu obsługującego poszczególne tereny (drogi klasy L i D, ciągi pieszo jezdne KDX) z podstawowym układem drogowym ruchu zewnętrznego, zapewniają skrzyżowania zwykłe lub odpowiednio skanalizowane z drogą klasy G.
11. Oświetlenie zewnętrzne, parametry dróg publicznych oraz ustalenia z zakresu infrastruktury technicznej winny spełniać wymogi z zakresu obronności określone przepisami odrębnymi.

Ustalenia te służą takiemu kształtowaniu zabudowy aby jak najmniej ingerowała w środowisko. Zauważa się jednak brak obostrzeń w zakresie kolorystyki elewacji i dachów, co może doprowadzić do nieładu kolorystycznego w obrębie osiedli mieszkaniowych.

Główne cele projektu planu

Celem planu jest ustalenie przeznaczenia terenów, w tym dla inwestycji celu publicznego, oraz określenie sposobu ich zagospodarowania i zabudowy.

Plan realizuje ustalenia studium uwarunkowań i kierunków zagospodarowania przestrzennego miasta Włocławek.

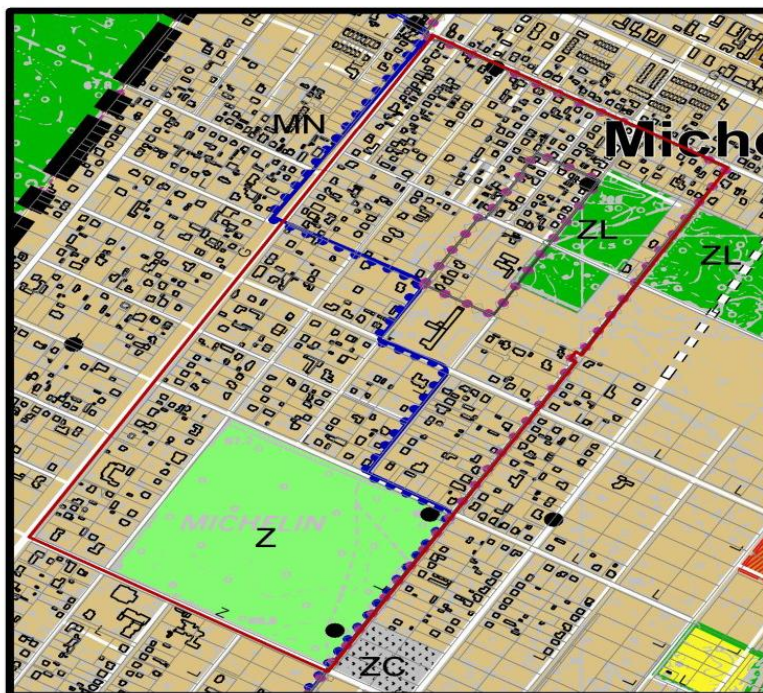
2.2. Powiązania projektu planu z innymi dokumentami

Studium uwarunkowań i kierunków zagospodarowania przestrzennego miasta Włocławek (Uchwała Rady Miasta Włocławek Nr 103/XI/2007)

Część terenu objętego projektem planu została wyznaczona jako obszar, dla którego zamierza się opracowanie m.p.z.p. ze względu na uwarunkowania lokalne. Obszar objęty projektem planu określono jako „obszary mieszkalnictwa z dominującym budownictwem jednorodzinnym”, „tereny zieleni”, „lasy”. Projekt planu realizuje ogólną koncepcję rozwoju przestrzennego miasta zawartą w Studium.

**WYPIS I WYRYS ZE STUDIUM UWARUNKOWAŃ I KIERUNKÓW ZAGOSPODAROWANIA
PRZESTRZENNEGO MIASTA WŁOCŁAWEK
(Uchwała nr 103/XI/2007 z dnia 29 października 2007r.)**

Skala 1:10000



Legenda:

KIERUNKI ROZWOJU:

- Z Tereny zieleni
- ZL Lasy (państwowe i prywatne)

OBSZARY I OBIEKTY OBJĘTE OCHRONĄ PRAWNĄ:

- Na podstawie ustawy prawo wodne:
- Strefa ochrony pośredniej projektowanego ujęcia wody "Józefowo" i "Michelin"

SYSTEM TRANSPORTOWY:

- Planowana klasyfikacja funkcjonalna ulic:
- Podstawowy układ komunikacyjny:
- G Ulice główne
 - Z Ulice zbiorcze

Układ obsługujący:

- L Ulice lokalne i dojazdowe

OBSZARY I TERENY FUNKCJONALNE:

- MN Obszary mieszkalnictwa z dominującym budownictwem jednorodzinnym

STREFY POLITYKI PRZESTRZENNEJ MIASTA:

- Obszary dla których obowiązuje MPZP
- Obszary dla których zamierza się opracowanie MPZP ze względu na uwarunkowania lokalne
- Granica obszaru objętego planem miejscowym

Rysunek 1. Studium uwarunkowań i kierunków zagospodarowania przestrzennego miasta Włocławek - wyrys.

Program ochrony środowiska dla miasta Włocławek na lata 2014-2017 z perspektywą na lata 2018-2021

Poprzez wprowadzenie funkcji zieleni publicznej, wprowadzenie nakazu podłączenia istniejących i projektowanych budynków do systemu kanalizacji miejskiej, poprzez preferowanie ekologicznych rozwiązań w zakresie ciepłownictwa projekt planu wpisuje się w następujące priorytety ochrony środowiska miasta Włocławek:

Priorytet pierwszy - Klimat akustyczny, pola elektromagnetyczne i ochrona powietrza.

Priorytet drugi - Zasoby wodne i gospodarka wodno-ściekowa.

Priorytet trzeci - Gospodarka odpadami.

Priorytet czwarty - Ochrona gleb i powierzchni ziemi.

Priorytet szósty - Racjonalne użytkowanie zasobów przyrodniczych i ochrona dziedzictwa przyrodniczego.

Strategia rozwoju miasta Włocławek 2020* (Uchwała Rady Miasta Włocławek Nr XLI/26/2014)
Zagospodarowanie przestrzeni wskazane w projekcie planu wpisuje się w dwa (spośród sześciu) cele strategiczne: 4. Dążenie do wzmocnienia atrakcyjności miasta jako miejsca zamieszkania; 5. Kreowanie marki miasta i poczucia tożsamości lokalnej.

Strategia Rozwoju Województwa Kujawsko-Pomorskiego. Plan modernizacji 2020+ (uchwała Nr XLI/586/13 Sejmiku Województwa Kujawsko-Pomorskiego z dnia 21 października 2013 r.)
Ustalenia planu poprzez podnoszenie standardów zamieszkania ludności z jednoczesnym poszanowaniem środowiska przyrodniczego realizują priorytet zawarty w Strategii p.n. Modernizacja przestrzeni wsi i miast.

Regionalny Program Operacyjny Województwa Kujawsko-Pomorskiego na lata 2014 – 2020
Projekt planu wpisuje się w następujące osie priorytetowe: Oś priorytetowa 4 Region przyjazny środowisku; Oś priorytetowa 6 Spójność wewnętrzna i dostępność zewnętrzna regionu, poprzez realizację inwestycji ujętych w następujących priorytetach inwestycyjnych:

PRIORYTET INWESTYCYJNY 4e Promowanie strategii niskoemisyjnych dla wszystkich rodzajów terytoriów, w szczególności dla obszarów miejskich, w tym wspieranie zrównoważonej multimodalnej mobilności miejskiej i działań adaptacyjnych mających oddziaływanie łagodzące na zmiany klimatu.

PRIORYTET INWESTYCYJNY 6a Inwestowanie w sektor gospodarki odpadami celem wypełnienia zobowiązań określonych w dorobku prawnym Unii w zakresie środowiska oraz zaspokojenia wykraczających poza te zobowiązania potrzeb inwestycyjnych określonych przez państwa członkowskie.

PRIORYTET INWESTYCYJNY 6b Inwestowanie w sektor gospodarki wodnej celem wypełnienia zobowiązań określonych w dorobku prawnym Unii w zakresie środowiska oraz zaspokojenia wykraczających.

PRIORYTET INWESTYCYJNY 6d Ochrona i przywrócenie różnorodności biologicznej, ochrona i rekultywacja gleby oraz wspieranie usług ekosystemowych, także poprzez program „Natura 2000” i zieloną infrastrukturę.

Plan zagospodarowania przestrzennego województwa kujawsko-pomorskiego (Uchwała Nr XI/135/2003 Sejmiku Województwa Kujawsko-Pomorskiego z dnia 26.06.2003 r.)

Projekt planu realizuje kierunki zagospodarowania województwa kujawsko - pomorskiego w zakresie ochrony środowiska, w tym: poprawy jakości wód, w zakresie infrastruktury komunalnej, w tym rozbudowy sieci wodociągowej i uporządkowania gospodarki ściekowej.

2.3 Cele ochrony środowiska ustanowione na szczeblu międzynarodowym, wspólnotowym i krajowym, istotne z punktu widzenia projektowanego dokumentu

Analiza dokumentów poziomu międzynarodowego, krajowego, regionalnego zajmujących się problematyką ochrony środowiska pozwala stwierdzić, iż cele ochrony ustanowione w tych dokumentach zostały zaadaptowane do projektu planu poprzez ustalenie określonych zapisów – nakazów i zakazów. Należy zaznaczyć, iż Polska jako kraj członkowski UE wiele celów ochrony środowiska ratyfikowała w formie ustaw i rozporządzeń, wobec powyższego znaczna część ustaleń zawartych w projekcie planu wynika z obowiązujących przepisów prawa.

Cele ustanowione na szczeblu międzynarodowym i wspólnotowym

Konferencja Narodów Zjednoczonych w Rio de Janeiro w 1992 r. (Podpisana przez Polskę w czerwcu 1992 roku, ratyfikowana w 1996 r.).

Na Konferencji zdefiniowano pojęcie zrównoważonego rozwoju jako równorzędne traktowanie racji społecznych, ekonomicznych i ekologicznych, co oznacza konieczność integrowania zagadnień ochrony środowiska z polityką w poszczególnych dziedzinach gospodarki. Projekt planu równorzędnie traktuje racje społeczne, ekonomiczne i ekologiczne poprzez wprowadzenie ustaleń zapewniających optymalne użytkowanie przedmiotowego terenu.

Agenda XXI - Globalny Program Działania na XXI wiek

Do problematyki ochrony środowiska odnosi się część II „Ochrona i zarządzanie zasobami przyrody”, gdzie znajdują się działania niezbędne do ochrony i prawidłowego zarządzania zasobami przyrody. Projekt planu zawiera ustalenia, które wpisują się w następujące działania: zapobieganie zagrożeniom, zwalczanie negatywnych zjawisk w środowisku, ochrona zasobów środowiska, bezpieczna gospodarka.

Cele ustanowione na szczeblu krajowym

Konstytucja Rzeczypospolitej Polskiej

Zgodnie z art. 5. Konstytucji Rzeczypospolitej Polskiej (przyjęta w 2007 r.) Rząd RP zapewnia ochronę środowiska kierując się zasadą zrównoważonego rozwoju. Art. 74 ustala natomiast, że ochrona środowiska jest obowiązkiem m.in. władz publicznych, które poprzez swą politykę powinny zapewnić bezpieczeństwo ekologiczne współczesnemu i przyszłym pokoleniom. Projekt planu zawiera szereg ustaleń, które realizują zasadę zrównoważonego rozwoju.

Krajowa Strategia Rozwoju Regionalnego 2010-2020: regiony, miasta, obszary wiejskie (przyjęta przez Radę Ministrów w dniu 13 lipca 2010 r.)

Projekt planu wpisuje się w wyznaczone do osiągnięcia celu głównego p.n. „budowa podstaw konkurencyjności województw” następujące działanie tematyczne (horyzontalne): wykorzystanie walorów środowiska przyrodniczego.

Krajowy Program Oczyszczania Ścieków Komunalnych - AKPOŚK (piąta aktualizacja zatwierdzona przez RM 31.07.2017 r.). Program ten zawiera wykaz aglomeracji o RLM 2 000, wraz z jednoczesnym wykazem niezbędnych przedsięwzięć w zakresie budowy, rozbudowy lub modernizacji oczyszczalni ścieków komunalnych oraz budowy i modernizacji zbiorczych systemów kanalizacyjnych, jakie należy zrealizować w tych aglomeracjach w latach 2016-2021. Przedmiotowy obszar jako fragment miasta Włocławka został ujęty w Załączniku 2 – Wykaz aglomeracji oraz przedsięwzięć ujętych w AKPOŚK 2017 jako aglomeracja kanalizacyjna o nazwie Włocławek, I_d aglomeracji PLKP 003.

Oceniając sposób, w jaki cele ochrony środowiska ustanowione na szczeblu międzynarodowym, wspólnotowym i krajowym oraz inne problemy środowiska zostały uwzględnione w projekcie planu uznaje się, że warunek zostaje spełniony. Dokonana powyżej analiza celów ochrony środowiska wykazała, iż zapisy projektu planu zawierają istotne z punktu widzenia planu miejscowego kierunki, cele i działania określone w tych dokumentach.

3. Analizy i oceny

3.1. Ocena istniejącego stanu środowiska z uwzględnieniem obszarów prawnie chronionych

Obszar objęty projektem planu stanowi fragment miasta w zdecydowanej części w pełni zainwestowany. Aktualnie pełni dwie podstawowe funkcje: funkcja mieszkaniowa i usługowa – osiedle domów jednorodzinnych wraz z infrastrukturą, usługami podstawowymi towarzyszącymi tego typu jednostkom. Inwentaryzacja terenu oraz analiza dostępnych materiałów, w tym opracowania

ekofizjograficznego wykazała, że przedmiotowy obszar można podzielić na dwie zasadnicze różniące się od siebie części: 1) obejmuje tereny intensywnie zagospodarowanego osiedla domów jednorodzinnych, wielorodzinnych, willowych, szeregowych wraz z usługami i infrastrukturą techniczną; 2) obejmuje obszar niezainwestowany, pokryty roślinnością leśną, w głównej mierze borem sosnowym o oznakach silnej penetracji przez mieszkańców jednostki Michelin.

Różnorodność biologiczna

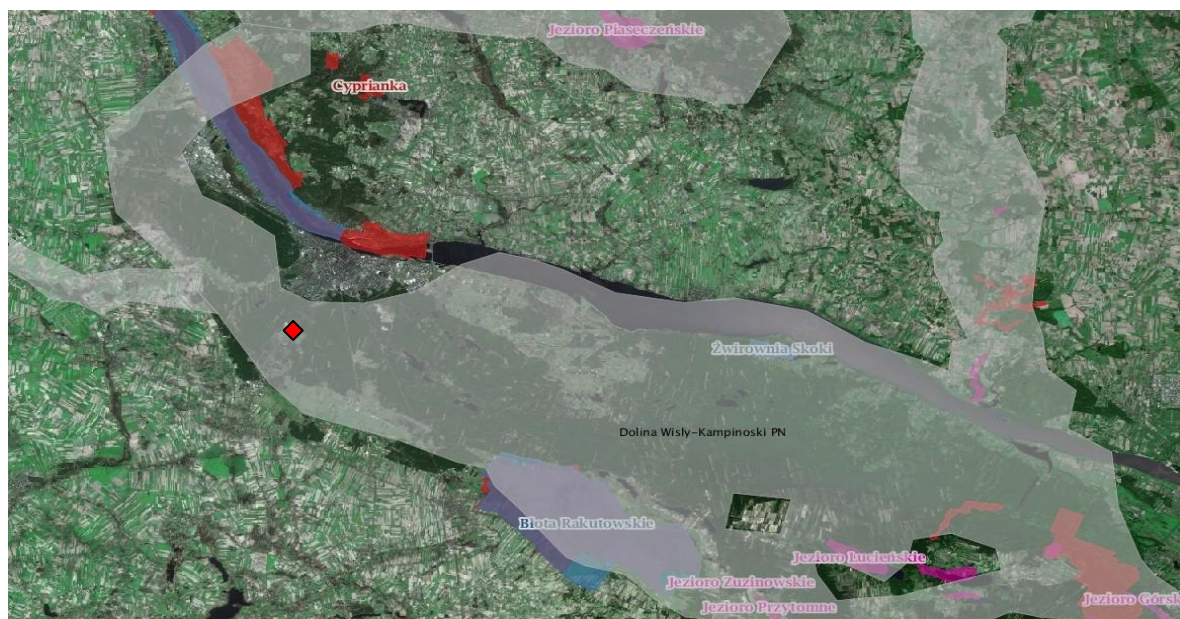
Obszar objęty projektem planu odznacza się w części zainwestowanej bardzo słabą różnorodnością biologiczną. Wiąże się to z faktem, iż jest to teren już zainwestowany pod zabudowę mieszkaniową, usługową wraz z niezbędną infrastrukturą techniczną i komunikacyjną. Nie występują tu korytarze migracji fauny – brak cieków wodnych. Pod względem różnorodności biologicznej można wyznaczyć dwa odmienne obszary:

- teren zainwestowany, który pozbawiony jest zupełnie roślinności naturalnej. Zieleń stanowią tu ogrody przydomowe posiadające często roślinność obcą geograficznie;
- teren niezainwestowany porośnięty drzewostanem w typie boru świeżego z dominacją sosny pospolitej odznaczający się silną penetracją ze strony mieszkańców miasta.

Zidentyfikowano następujące zagrożenia:

- brak zagrożeń.

Teren opracowania ujęty został przez prof. W. Jędrzejewskiego w opracowaniu sporządzonym w 2005 roku na zlecenie Ministerstwa Ochrony Środowiska, pt. „Projekt korytarzy ekologicznych łączących europejską sieć Natura 2000 w Polsce” jako korytarz ekologiczny północno-środkowy łączący Kampinoski Park Narodowy z Doliną Wisły. Opracowanie to jest publikowane na stronach GDOŚ w skali uniemożliwiającej przeniesienie granic tego korytarza na mapy stosowane w planowaniu miejscowym i traktowane jest jako projekt korytarzy ekologicznych w zakładce pozostałe informacje o środowisku, co należy interpretować, iż granice te mogą ulec zmianie. Obszar objęty projektem planu jest terenem zainwestowanym, stanowiącym część osiedla mieszkaniowego toteż obecnie nie ma możliwości wytyczenia przez to osiedle korytarzy ekologicznych migracji zwierząt, szczególnie średnich i dużych. Poszczególne działki są ogrodzone i uniemożliwiają migrację zwierząt.



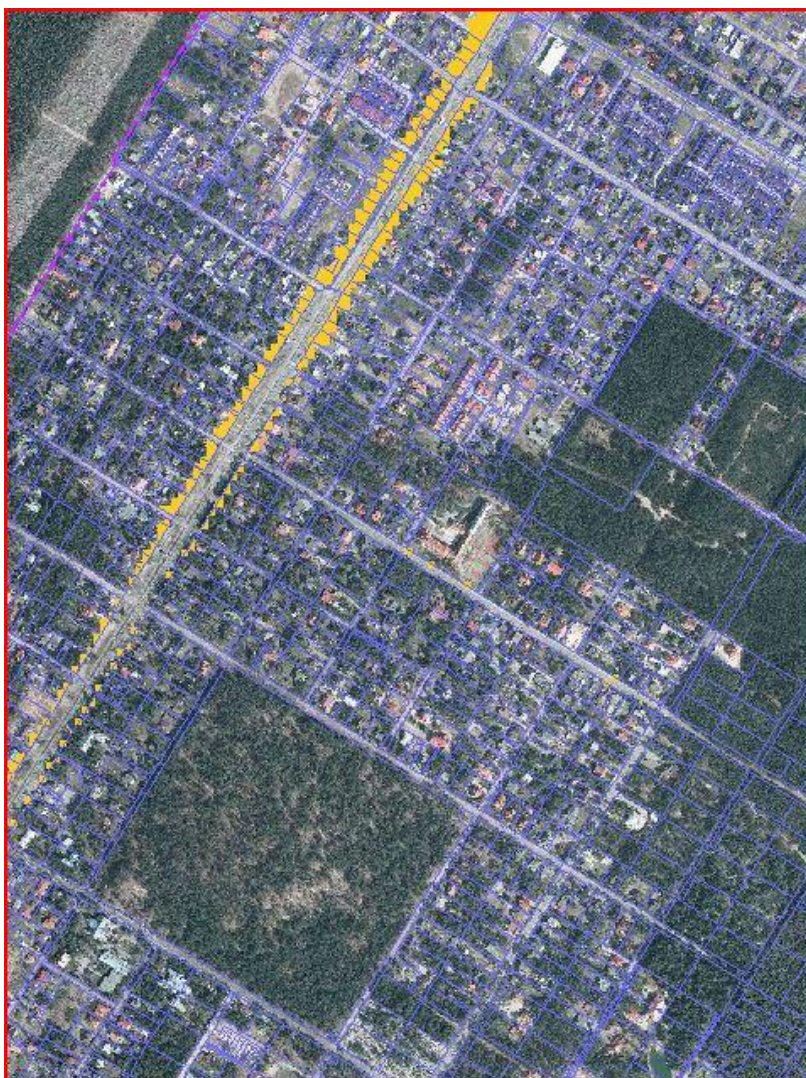
Rysunek 2. Projekt korytarzy ekologicznych wg. Prof. W. Jędrzejewskiego. Źródło: geoserwis.gdos.gov.pl – wejście w dniu 01.04.2018r. Kolor szary oznacza korytarz ekologiczny; piktogram czerwony oznacza położenie terenu objętego projektem mpzp.

Ludzie

Obszar objęty projektem planu jest to teren zabudowy mieszkaniowej z dominacją zabudowy jednorodzinnej wolnostojącej i willowej. Warunki zamieszkania w znacznej części są dobre i bardzo dobre. Konieczna jest modernizacja nawierzchni ulic, a także uzupełnienie infrastruktury technicznej. Ze względu na bliskie sąsiedztwo lasów jawi się on jako atrakcyjne miejsce do osiedlania się o sprzyjającym mikroklimacie. Jednak bliskość terenów leśnych powoduje zagrożenie pożarów. Przebiegająca przez teren objęty projektem planu Aleja Jana Pawła II – droga o znacznym natężeniu ruchu (droga wylotowa z miasta w kierunku na Chocień) jest emitorem zanieczyszczeń komunikacyjnych i hałasu. Stąd działki położone w bezpośrednim sąsiedztwie ww. drogi mogą być narażone na przekroczenia hałasu. Wg mapy akustycznej miasta Włocławek¹ w 2017 roku wystąpiło przekroczenie norm hałasu drogowego dzień – wieczór-noc w granicach do 10dB właśnie w bezpośrednim sąsiedztwie ww. drogi.

Zidentyfikowano następujące zagrożenia:

- pożary związane z sąsiedztwem kompleksu leśnego,
- hałas drogowy od ulicy Jana Pawła II.



Rysunek 3. Przekroczenie norm hałasu drogowego dzień - wieczór- noc. Źródło: geoportal.wloclawek.eu – mapa akustyczna – 2017; wejście w dniu 01.04.2018r. Kolor żółty oznacza tereny, gdzie doszło do przekroczenia norm hałasu.

¹ Mapa prezentuje średnie natężenie hałasu powstałego w wyniku ruchu kołowego pojazdów. Poziom hałasu wyznaczony został na podstawie średniej z wszystkich dób roku, uwzględniając pory dnia (6 - 18), pory wieczoru (18 - 22), pory nocy (22 - 6).

Zwierzęta

Wg A.S. Kostrowickiego przedmiotowy teren znajduje się w północnej części podokręgu Wielkopolsko-Podlaskiego będącego środkową częścią Okręgu Środkowopolskiego. W przeważającej części obszaru występują minimalne warunki siedliskowe dla fauny, ponieważ obszar ten stanowi w przeważającej części teren zainwestowany. Jedynie na terenach niezainwestowanych, w tym leśnych występują wystarczające warunki do bytowania awifauny i płazów oraz drobnych ssaków. Niemniej warunki te są znacznie ograniczone ze względu na silną penetrację tych terenów przez miejscową ludność, również z psami, co bardzo skutecznie odstrasza zwierzynę. Istniejące tereny leśne odznaczają się ponadto ubogim podszyciem (brak krzewów) co dodatkowo nie sprzyja stałemu bytowaniu zwierząt. W pozostałej części opracowania istnieją jedynie warunki dla okresowego bytowania awifauny charakterystycznej dla obszarów zurbanizowanych. Na terenie tym można spotkać jedynie ptaki towarzyszące osiedlom ludzkim bądź przelotowe takie jak: kukułka (*Cuculus cuculus*), skowronek (*Alauda arvensis*), wrona siwa (*Corvus corone*), jaskółka (*Riparia riparia*), sroka (*Pica pica*), wróbel domowy (*Passer domesticus*), gołąb skalny (*Columba livia*), pustułka (*Falco tinnunculus*). Ze względu na obecność ludzi świat zwierzęcy jest bardzo ubogi i nie ma warunków do jego rozwoju, niemniej w terenach niezainwestowanych można spotkać nornika północnego, jeża (*Erinaceus concolor*), kreta (*Talpa europaea*), wiewiórkę (*Sciurus vulgaris*), mysz domową (*Mus musculus*), mysz polną (*Apodemus agrarius*), mysz zaroślową (*Apodemus sylvaticus*), szczura wędrownego (*Rattus norvegicus*).

Zidentyfikowano następujące zagrożenia:

- brak zagrożeń.

Rośliny

Krajobraz przedmiotowego terenu należy określić w przeważającej części jako krajobraz roślinny zurbanizowany, a jedynie lokalnie jako krajobraz roślinny półnaturalny. Tereny niezainwestowane położone we wschodniej i południowo-wschodniej części terenu pokryte są lasem w typie siedliskowym boru świeżego z dominacją sosny pospolitej. Dominują na nim zespoły roślinności szpilkowej klasy XXXIX – Vaccinio – Piceetea, a w tym przeważający zespół świeżego boru sosnowego Vaccinio myrtilli – Pinetum. Jest to zbiorowisko utworzone głównie przez sosnę (*Pinus silvestris*) ze znacznym udziałem w runie borówki czarnej (*Vaccinium myrtillus*). Las jest widny a podszyt skąpy. Na terenach niezadrzewionych występuje roślinność trawiasta powodująca zadarnienie i zakrzewienie terenu, np. babka zwyczajna, życica trwała, wiechlina roczna, rdest ptasi, rumianek bezpłomieniowy, wiesiołek dwuletni, perz właściwy, podbiał.

Na znacznej zainwestowanej przestrzeni występują zbiorowiska roślinne związane z terenami zabudowy podmiejskiej, a więc zespoły o charakterze antropogenicznym – drzewa i krzewy owocowe, rośliny warzywne, zieleń ozdobna. Niestety zjawiskiem negatywnym jest wprowadzenie do ogrodów roślin obcych geograficznie.

Zidentyfikowano następujące zagrożenia:

- brak zagrożeń.

Wody

Na omawianym obszarze nie występują wody powierzchniowe, w odległości ok. 8 km na północ przepływa rzeka Wisła. Brzeg rzeki jest uregulowany i stanowi przestrzeń publiczną zagospodarowaną zielenią miejską – bulwary miejskie. W odległości ok. 2 km na południe przepływa rzeka Lubieńka. Brzeg rzeki jest nieuregulowany, jednak na znacznym odcinku w granicach miasta zainwestowany.

Przedmiotowy obszar wg podziału hydroregionalnego Polski położony jest w obrębie regionu kujawsko-mazowieckiego makroregionu Zachodniego Niżu Polskiego. Największe znaczenie ma tu czwartorzędowe piętro wodonośne. W piętrze czwartorzędowym występuje przeważnie jeden poziom wodonośny związany z piaskami pradolinnymi wypełniającymi doliny kopalne i rynny subglacialne. Jest to I poziom wodonośny czwartorzędu o znacznej miąższości – przekraczającej lokalnie 50 m – występujący głównie w Pradolinie gdzie na odcinku od Włocławka do Płocka tworzy czwartorzędowy porowy zbiornik wód podziemnych zwany Pradolina Środkowej Wisły (GZWP nr

220). Zwierciadło wody podziemnej ma charakter swobodny, a jego statyczny poziom występuje na głębokości od 2,3 do ponad 4,0 m ppt., co odpowiada rzędnym ok. 59,6 - 63,7 m npm. Przepływ wód tego poziomu następuje w kierunku północno-zachodnim, Opisany wyżej poziom ma cechy poziomu użytkowego. Obszar objęty projektem planu wyposażony jest w system kanalizacji sanitarnej.

Zidentyfikowano następujące zagrożenia:

- brak zagrożeń.

Powietrze

Na przedmiotowym terenie nie występują znaczące emitory zanieczyszczeń do powietrza atmosferycznego, występująca tu zabudowa mieszkaniowo-usługowa wyposażona jest m.in. w sieć gazową. Istotne znaczenie ma natomiast emisja zanieczyszczeń do powietrza z pozostałych części miasta Włocławka. Tereny te są źródłem emisji zanieczyszczeń przemysłowych, energetycznych i komunikacyjnych. Mimo, iż miasto Włocławek jako ośrodek przemysłowy jest znaczącym emitorem zanieczyszczeń do atmosfery to średnioroczne stężenia dwutlenku siarki, dwutlenku azotu, pyłu zawieszonego są niższe niż wartości normatywne wynikające z obowiązujących przepisów prawa. Prawdopodobnie spowodowane jest to faktem, iż przedmiotowy teren znajduje się w otoczeniu znacznych kompleksów leśnych. Ogranicza to w znacznym stopniu negatywne oddziaływanie procesów antropopresyjnych. Zabudowa mieszkaniowo-usługowa zlokalizowana na przedmiotowym terenie jest zaopatrywana w ciepło z własnych źródeł opartych w głównej mierze o gaz, olej i tylko w nieznacznym stopniu o węgiel, w związku z tym emisja niska do atmosfery jest ograniczona. Najbliższym punktem pomiarowym, na którym odbywa się stały pomiar emisji do atmosfery jest stacja zlokalizowana na ul. Okrzei w centrum miasta, gdzie poziom PM10 osiąga obecnie (marzec 2018r.) 22 µg/m³, co oznacza, iż stan powietrza określany jest jako dobry – „jakość powietrza jest wciąż dobra. Zanieczyszczenia powietrza stanowią minimalne zagrożenie dla osób starszych i dzieci, osób z chorobami serca oraz dróg oddechowych, astmatyków i inne osób podatnych na zanieczyszczenia powietrza. Warunki bardzo dobre na aktywności na zewnątrz”². W mieście notuje się różnicę w stężeniu w miesiącach letnich i zimowych, co oznacza istotny wpływ emisji zanieczyszczeń energetycznych. Jednym z najpoważniejszych źródeł zanieczyszczenia środowiska naturalnego w miastach jest emisja z silników spalinowych substancji zanieczyszczających powietrze. We Włocławku zanieczyszczenia te mogą stanowić nawet do 70% ilości zanieczyszczeń w powietrzu. Na analizowanym obszarze największe zagrożenie zanieczyszczenia powietrza istnieje od Al. Jana Pawła II będącej drogą wylotową z miasta w kierunku na Chocień, Chodecz. Dowodem coraz większego udziału zanieczyszczeń komunikacyjnych w powietrzu jest tendencja wzrostu na przestrzeni ostatnich lat stężenia dwutlenku azotu (NO₂). Dwutlenek azotu jest bowiem, obok tlenu węgla jednym z zanieczyszczeń komunikacyjnych. Szybki wzrost liczby pojazdów i związany z nim wzrost emisji spalin przyczynia się w dużej mierze do zwiększenia zawartości dwutlenku azotu w powietrzu.

Nie zidentyfikowano istotnych zagrożeń powietrza atmosferycznego, niewielkie zanieczyszczenie stanowić może ruch komunikacyjny odbywający się ulicą Jana Pawła II oraz emisja energetyczna zimą.

Powierzchnia ziemi

Przedmiotowy teren stanowi płat równinnego lewobrzeżnego tarasu erozyjno – akumulacyjnego w obszarze Kotliny Płockiej i charakteryzuje się niewielkim zróżnicowaniem ukształtowania terenu o wysokościach w granicach od 63,8 do 67,9 m n.p.m. Powierzchnia ziemi w zdecydowanej części obszaru nie posiada form naturalnych, jest bardzo zniekształcona przez człowieka. Nie wyodrębniają się tutaj pod względem wysokości elementy rzeźby terenu. Jest to obszar w całości zainwestowany - zabudowa, ulice, infrastruktura, jedynie fragmenty w południowo-wschodniej i wschodniej części porośnięte są lasem. Od zachodu granicę terenu stanowi Al. Jana Pawła II – droga o dość znacznym natężeniu ruchu, która może być źródłem zanieczyszczeń typu komunikacyjnego. Teren wg

² wloclawek.twoje-miasto.pl – wejście w dniu 01.04.2018r.

opracowania ekofizjograficznego pod względem warunków gruntowych określono jednym symbolem – jest łatwy do lokalizacji większości inwestycji, a lokalizowanie obiektów budowlanych nie wymaga stosowania odpowiednich zabezpieczeń.

Zidentyfikowano następujące zagrożenia:

- możliwość wystąpienia zanieczyszczeń typu komunikacyjnego, głównie od ul. Jana Pawła II.

Krajobraz

Przedmiotowy teren nie odznacza się znaczącymi walorami krajobrazowymi. Jest to obszar osiedla mieszkaniowego z zabudową jednorodziną, szeregową, wielorodzinną wraz z niezbędnymi usługami i infrastrukturą techniczną. Większość budynków odznacza się dobrym stanem technicznym, działki wokół domu są zagospodarowane w postaci ogrodów przydomowych. Całość stwarza wrażenie ładu i porządku. Zaburzenie stanowią niekiedy budynki o zbyt agresywnej kolorystyce elewacji i dachów. Fragmenty terenu w części południowo-wschodniej i wschodniej odznaczają się krajobrazem półnaturalnym jednak zniszczonym przez człowieka w wyniku silnej penetracji tych obszarów przez mieszkańców osiedla. Województwo kujawsko-pomorskie nie opracowało Audytu krajobrazowego, wobec czego nie ma możliwości odniesienia się do jego zapisów.

Zidentyfikowano następujące zagrożenia:

- brak zagrożeń.

Klimat

Przedmiotowy teren pod względem regionalizacji klimatycznej sytuuje się w północno - zachodnim krańcu XVII regionu klimatycznego zwanego Regionem Środkowopolskim. Klimat cechuje się średnią temperaturą roczną w wieloleciu wynoszącą +7,6 °C. Średnia temperatura stycznia wynosi – 1,6 °C, zaś lipca +18,7 °C. Zachmurzenie wynosi 6 w skali 11 stopniowej. Usłonecznienie jest średniowysokie i wynosi 1500 godzin w ciągu roku. Obszar jest stosunkowo ubogi w opady. Roczna suma opadów atmosferycznych wynosi 514,0 mm - co powoduje okresowy niedobór wody, przy rocznym parowaniu terenowym 412,4 mm. Wilgotność wynosi ok. 3 mb (prężność pary wodnej) przy niedosycie wilgotności powietrza - 78%. Przeważają wiatry zachodnie (19%). Latem wzrasta udział wiatrów północno-zachodnich, zimą południowo-zachodnich. Największy udział bo ok. 8% przypada na wiatry o prędkości od 2 do 5m/s. Dla mikroklimatu obszaru objętego opracowaniem istotna jest lokalizacja w obszarze otoczonym kompleksami leśnymi – o zwiększonej szorstkości terenu. Wpływ antropopresji klimatycznej aglomeracji Włocławka jest tu praktycznie nieistotny. Najbardziej wyrazistą cechą mikroklimatu obszaru będzie możliwość występowania częstych inwersji termicznych i związanych z tym stagnowaniem zimnych mgieł, zwłaszcza w okresach wiosny i jesieni oraz generalnie większa wilgotność względna powietrza wynikającego z bliskiego sąsiedztwa lasu. W zakresie potrzeb dla zabudowy mieszkaniowo - usługowej niskiej intensywności walory topoklimatyczne terenu są zdecydowanie korzystne.

Zidentyfikowano następujące zagrożenia:

- brak zagrożeń.

Zasoby naturalne

Na przedmiotowym terenie nie występują zasoby naturalne, występują natomiast:

- cały obszar znajduje się w obszarze czwartorzędowego głównego zbiornika wód podziemnych (GZWP nr 220).

- południowo-zachodnia część terenu objętego projektem planu znajduje się w strefie ochrony pośredniej projektowanego ujęcia wody „Michelin” i „Józefowo”.

Podłączenie budynków do sieci kanalizacji sanitarnej zabezpiecza przed szkodliwymi działaniami ww. obszary.

- lasy występujące na terenie objętym przedmiotowym projektem mpzp zgodnie z ustawą o lasach mają kategorię ochronną – lasy wodochronne w granicach administracyjnych miast i w odległości do 10 km od granic administracyjnych miast liczących ponad 50 tys. mieszkańców – ma miejsce silna penetracja lasów przez mieszkańców jednostki Michelin.

Zidentyfikowano następujące zagrożenia:

- silna penetracja lasów przez mieszkańców jednostki Michelin.

Zabytki

Na przedmiotowym obszarze nie zidentyfikowano obiektów wpisanych do rejestru zabytków.

Poważne awarie

Na przedmiotowym terenie nie występują zakłady o zwiększonym ryzyku lub zakłady o dużym ryzyku wystąpienia poważnej awarii przemysłowej (zgodnie z Rozporządzeniem Ministra Gospodarki z 09.04.2002 r. w sprawie rodzaje i ilości znajdujących się w zakładzie substancji niebezpiecznych, decydujących o zaliczeniu zakładu do zakładu o zwiększonym lub dużym ryzyku wystąpienia poważnej awarii przemysłowej (Dz.U. 2016.138). Jednak w pozostałej części miasta identyfikuje się takie zakłady: Zakłady Azotowe Anwil S.A., RUN-Chłodnia Sp. z o.o. Szczęólnego znaczenia nabierają Zakłady Azotowe, ponieważ znajdują się w stosunkowo niewielkiej odległości od przedmiotowego terenu – ok. 19 km w linii prostej. Ponadto w odległości ok. 1 km znajduje się lotnisko aeroklubowe Kruszyn. Istnieje więc potencjalna możliwość wystąpienia katastrofy lotniczej. Jednak na lotnisku tym nie odbywają się regularne loty, a jedynie loty sportowe więc groźba katastrofy lotniczej jest mało prawdopodobna.

Przyrodnicze obszary chronione, w tym Obszary Natura 2000

W granicach opracowania nie występują obszary chronione na podstawie ustawy o ochronie przyrody, w tym obszary Natura 2000. Najbliższe obszary Natura 2000: PLH040039 „Włocławska Dolina Wisły” i PLB040003 „Dolina Dolnej Wisły” znajdują się w odległości ok. 8 km w granicach administracyjnych miasta Włocławek.

3.2. Ocena istniejącego stanu środowiska na obszarach objętych przewidywanym znaczącym oddziaływaniem

Ustalenia zapisane w projekcie planu nie wpłyną na zmianę środowiska na terenie objętym tym projektem. Wynika to z faktu, iż przedmiotowy teren to obszar zainwestowany, a plan miejscowy ma jedynie na celu uporządkować stan istniejący i doprowadzić do zgodności z polityką przestrzenną zapisaną w Studium. Przedmiotowy teren objęty był już w znacznej części m.p.z.p., a wykonana na jego potrzeby prognoza oddziaływania na środowisko nie wykazała przeciwwskazań dla realizacji projektu planu. Podobnie teraz, realizacja planu nie będzie miała znaczącego oddziaływania na poszczególne komponenty środowiska jak i jego całość. Ewentualne zmiany mogą mieć jedynie charakter pozytywny i dotyczyć będą wprowadzenia ładu przestrzennego w krajobrazie miasta, w tym zachowanie terenów zieleni (8 ZL, 12 ZL, 22 ZP). Formalne usankcjonowanie terenów zieleni może spowodować objęcie opieką przez władze miasta tychże, np. poprzez organizację miejsc do odpoczynku z ławkami i koszami na nieczystości, co przyczyni się do zaniechania zaśmiecania tej części miasta przez jej mieszkańców. Obecnie bowiem zdarzają się niestety punktowe zanieczyszczenia w postaci dzikich wysypisk śmieci, w tym nawet wielkogabarytowych.

3.3. Potencjalne zmiany stanu środowiska w przypadku braku realizacji projektu planu

Obszar objęty projektem planu położony jest w jednostce strukturalnej miasta Włocławek – Michelin. Jest to dzielnica pełniąca funkcje mieszkaniowe z usługami podstawowymi. Jest to obszar zurbanizowany, charakteryzujący się zabudową mieszkaniową jednorodziną, wielorodzinną, willową posiadającą w otoczeniu ogrody przydomowe. Standard zamieszkania jest wysoki i bardzo wysoki. Środowisko na tym obszarze nie wykazuje w zdecydowanej części szczególnych walorów. Projekt planu przewiduje zabudowę mieszkaniową i usługową wraz z towarzyszącą infrastrukturą techniczną i układem komunikacyjnym, a także przeznacza znaczny obszar na tereny zieleni – lasy, zieleń

uporządkowaną (8 ZL, 12 ZL, 22 ZP). Wprowadzane przez projekt planu funkcje stanowią więc kontynuację zagospodarowywania istniejącego już osiedla mieszkaniowego. W wyniku jego realizacji nastąpi uzupełnienie zabudowy o różnej funkcji oraz infrastruktury technicznej. Obecnie jest to obszar intensywnie zagospodarowywany pod zabudowę mieszkaniową, usługową - stara zabudowa jest modernizowana, a wolne działki wypełniane nową tkanką miejską. Obszar ten, ze względu na intensywny ruch inwestycyjny wymaga określenia ścisłych i jasnych zasad zagospodarowania w celu ochrony i kształtowania ładu przestrzennego. Brak sporządzenia planu miejscowego, który takie zasady określa, a w konsekwencji brak realizacji jego postanowień może skutkować następującymi niekorzystnymi zjawiskami:

- ograniczenie możliwości dalszego rozwoju gospodarczego i aktywizacji terenów miasta,
- zahamowanie działań zmierzających do wprowadzenia ładu przestrzennego i wdrożenia zasad zrównoważonego rozwoju,
- zmiany w strukturze przestrzennej przedmiotowego terenu w wyniku chaotycznego rozwoju budownictwa, w tym: powstawanie obcych form zabudowy, zachwianie równowagi pomiędzy terenami zainwestowanymi a biologicznie czynnymi, niekontrolowane zmniejszenie powierzchni biologicznie czynnej,
- niewłaściwe zagospodarowanie terenów zieleni.

Należy podkreślić, iż przy formułowaniu ustaleń zagospodarowania w projekcie planu znaczący wpływ miała analiza uwarunkowań przyrodniczych i antropologicznych, wynikających z istniejącego stanu zagospodarowania terenu, a także z warunków ekofizjograficznych. Dlatego też skutkami środowiskowymi braku realizacji tych ustaleń mogłyby być zmiany krajobrazowe i zagrożenia środowiska wynikające z niedostosowania infrastruktury technicznej do zagospodarowania.

Utrzymanie istniejącego stanu środowiska, bez kontynuowania wprowadzania zabudowy mieszkaniowej, usługowej mogłoby zaistnieć wówczas, gdy odnotowanoby brak zainteresowania inwestorów ofertą terenów o przeznaczeniu mieszkaniowym czy usługowym. Jest to jednak mało prawdopodobne. Jednak nawet gdyby taka sytuacja miała miejsce, to wówczas jedynym efektem takiego stanu rzeczy mógłby być spontaniczny rozwój zbiorowisk roślinnych na terenach do tej pory niezainwestowanych. Takie tereny w tkance miejskiej nie stanowią jednak waloru, a jedynie problem, są bowiem miejscem np. składowania śmieci, spotkania się niepożądanych osób.

Nie przewiduje się pozytywnych zmian stanu środowiska wobec braku realizacji projektu planu.

3.4. Istniejące problemy ochrony środowiska istotne z punktu widzenia realizacji projektu planu

Analiza obecnego zagospodarowania oraz stanu środowiska na obszarze opracowania nie wykazała istnienia problemów ochrony środowiska istotnych z punktu widzenia realizacji projektu planu. Obszar ten stanowi bowiem część osiedla mieszkaniowego i realizacja ustaleń planu będzie kontynuacją zabudowy, wypełnianiem terenów niezainwestowanych dotychczas. Jedynym zagrożeniem jakie zidentyfikowano w trakcie prac nad prognozą jest niebezpieczeństwo wystąpienia pożarów wobec bliskości kompleksów leśnych od wschodu. Sąsiedztwo lasów z jednej strony powoduje powstawanie przyjaznego i korzystnego mikroklimatu, jednak z drugiej strony powoduje groźbę wystąpienia pożaru, zwłaszcza w obszarze, gdzie penetracja lasów przez mieszkańców miasta jest tak intensywna. Zagrożenie może stanowić również hałas i zanieczyszczenia typu komunikacyjnego od Alei Jana Pawła II.

4. Oceny rozwiązań

4.1. Ocena przewidywanych znaczących oddziaływań na środowisko oraz cele i przedmiot ochrony Natura 2000 i jego integralność

Każda działalność materialna człowieka, wywiera wpływ na przyrodę. Wpływ/oddziaływanie ten może być przede wszystkim pozytywny (np. na terenach zdewastowanych i długo użytkowanych

można, działając świadomie, uzyskać restytucję niektórych cech środowiska i ewentualnie poprawę środowiska w całości) lub negatywny (szczególnie, jeśli jest prowadzona na obszarach chronionych lub mało zmienionych), długo lub krótkotrwały. Poniżej dokonano analizy wpływu ustaleń projektowanego planu na poszczególne komponenty środowiska geograficznego.

Tabela 1. Analiza oddziaływania planowanych funkcji na poszczególne elementy środowiska.

Elementy środowiska	Projektowana funkcja terenu			
	MN, MN/U	UO	ZP, ZL	KD-G, KD-L, KD-D, KDX
Różnorodność biologiczna	Ubytek powierzchni terenów biologicznie czynnych (BDS)	Brak wpływu-projekt planu adaptuje stan istniejący	Zachowanie istniejących zbiorowisk (BDS)	Ubytek powierzchni terenów biologicznie czynnych (BDS)
Ludzie	Wzrost standardu życia (PDS)	Brak wpływu-projekt planu adaptuje stan istniejący	Wzrost standardu życia (BDS)	Wzrost komfortu i bezpieczeństwa podróży (BDS) Emisja hałasu i wibracji (BŚCH)
Zwierzęta i Rośliny	Zmniejszenie obszaru czasowego bytowania (PSCH) Powstanie nowych zbiorowisk kulturowych (ogrody przydomowe) (BDS)	Brak wpływu-projekt planu adaptuje stan istniejący	Zachowanie istniejących zbiorowisk (BDS)	Zmniejszenie obszaru czasowego bytowania (PŚCH) tworzenie barier przyrodniczych (BDS) Zmniejszenie pow. lasów (BDS)
Wody	Ewentualne lecz mało prawdopodobne przenikanie do wód gruntowych nieczystości wynikające z nieszczelnych systemów	Brak wpływu-projekt planu adaptuje stan istniejący	Zachowanie naturalnych warunków (BDS)	Ewentualny wpływ zanieczyszczeń typu komunikacyjnego (BŚCH)
Powietrze	Wprowadzanie do powietrza gazów i pyłów ze źródeł niskich (BKCH)	Brak wpływu-projekt planu adaptuje stan istniejący	Zachowanie dobrych warunków przewietrzania (BDS)	Wprowadzanie do powietrza gazów i pyłów typu komunikacyjnego (BŚCH)
Powierzchnia ziemi	Likwidacja pokrywy glebowej (BDS)	Brak wpływu-projekt planu adaptuje stan istniejący	Zachowanie naturalnych warunków (BDS)	Likwidacja pokrywy glebowej (BDS) degradacja chemiczna gleb (PDS)
Krajobraz	Wprowadzenie dodatkowej formy pochodzenia antropogenicznego (BDS)	Brak wpływu-projekt planu adaptuje stan istniejący	Zachowanie naturalnych warunków (BDS)	Wprowadzenie dodatkowej formy pochodzenia antropogenicznego (BDS)
Klimat	Brak wpływu	Brak wpływu-projekt planu adaptuje stan istniejący	Zachowanie naturalnych warunków (BDS)	Brak wpływu
Zasoby naturalne	Brak wpływu	Brak wpływu-projekt planu adaptuje stan istniejący	Zachowanie naturalnych warunków (BDS)	Brak wpływu
Zabytki	Brak wpływu	Brak wpływu-projekt planu adaptuje stan istniejący	Brak wpływu	Brak wpływu

Dobra materialne	Brak wpływu	Brak wpływu-projekt planu adaptuje stan istniejący	Wzrost wartości gruntów (BDS)	Wzrost wartości gruntów (BDS)
------------------	-------------	--	-------------------------------	-------------------------------

Źródło: Analizy własne. Oddziaływanie oznaczono: B-bezpośrednie, P-pośrednie, K-którtkoterminowe, D-długoterminowe, Ś-średnioterminowe, S-stałe, CH-chwilowe; **negatywne**, pozytywne lub brak.

Różnorodność biologiczna

Projekt planu będzie miał pozytywny wpływ na różnorodność biologiczną ze względu na usankcjonowanie istniejącego sposobu zagospodarowania terenów pokrytych zielenią, w tym leśną (8 ZL, 12 ZL, 22 ZP). Umożliwi to dalsze bytowanie roślin i zwierząt w tych terenach. Do nieznacznego zmniejszenia się powierzchni biologicznie czynnej może dojść w obszarach dotychczas niezainwestowanych a przeznaczonych w projekcie planu pod zabudowę mieszkaniową. Jednak należy zaznaczyć, iż wolnych niezabudowanych działek jest jednak bardzo niewiele. Projekt określa minimalną powierzchnię biologicznie czynną - 20 % powierzchni działki dla zabudowy mieszkaniowej jednorodzinnej, zabudowy usługowej i zabudowy oświaty - co zabezpiecza przed nadmiernym i niewłaściwym zabudowywaniem przestrzeni. Mimo, iż teren objęty projektem planu został wskazany przez prof. Jędrzejewskiego w projekcie korytarzy ekologicznych to przedmiotowy obszar jest terenem zainwestowanym, stanowiącym część osiedla mieszkaniowego toteż obecnie nie ma możliwości wytyczenia przez to osiedle korytarzy ekologicznych migracji zwierząt, szczególnie średnich i dużych. Poszczególne działki są ogrodzone i uniemożliwiają migrację zwierząt. Niemniej projekt planu wprowadza zapisy ustalające zasady lokalizacji ogrodzeń (§ 6) – „ogrodzenia w obszarach sąsiadujących z lasami wyłącznie jako ażurowe, z nakazem pozostawienia przestrzeni między gruntem a ogrodzeniem”.

Nie przewiduje się znaczącego negatywnego wpływu na różnorodność biologiczną.

Ludzie

Realizacja projektu planu wpłynie w głównej mierze na polepszenie się warunków życia ludności. Wskaźniki zapisane w projekcie planu dla projektowanej zabudowy wskazują, iż będzie to zabudowa o dobrym i bardzo dobrym standardzie. Poprawie ulegnie także infrastruktura techniczna – plan nakazuje podłączenie do istniejącej sieci wodno-kanalizacyjnej. Wybudowanie dróg i nadanie odpowiednich parametrów już istniejącym polepszy komfort podróżowania. Nakaz zachowania warunków wynikających z przepisów odrębnych, a dotyczących lokalizowania obiektów na działkach graniczących z lasami zabezpiecza zdrowie i życie ludzi oraz dobra materialne. Komunikacja może być źródłem hałasu i wibracji, jednak przez przedmiotowy obszar nie prowadzą drogi, nie przewiduje tego również projekt planu, po których odbywałby się intensywny ruch, w tym samochodów ciężkich. Jest to w głównej mierze ruch lokalny, a w przypadku ul. Jana Pawła II wyprowadzający ruch z miasta na tereny podmiejskie Włocławka. Niemniej zidentyfikowano miejsca, gdzie może dojść do przekroczenia norm hałasu, ale zapisy projektu planu dotyczące określenia terenów w zakresie ochrony przed hałasem (§7, ust. 11-12) minimalizują te zagrożenie.

Nie przewiduje się znaczącego negatywnego wpływu na zdrowie ludzi, przewiduje się pozytywny wpływ na jakość warunków zamieszkania.

Zwierzęta i rośliny

Przedmiotowy projekt planu nie ingeruje w obszary stanowiące siedliska roślin i zwierząt pozostawiając je terenami zieleni (8 ZL, 12 ZL, 22 ZP). W ustaleniach ogólnych dotyczących ochrony przyrody (§ 7) plan informuje, że teren objęty projektem planu związany jest z obszarem zadania nr 47 o znaczeniu wojewódzkim - zachowanie korytarzy ekologicznych zapewniających ciągłość między obszarami prawnie chronionymi, w tym w dolinie Wisły – zgodnie z planem zagospodarowania przestrzennego województwa kujawsko – pomorskiego. Wpływ na ww. korytarz ekologiczny przedstawiono w pkt Różnorodność biologiczna. Na całym przedmiotowym obszarze plan ustala „maksymalną ochronę zieleni, przez co należy rozumieć zachowanie, właściwe wykorzystanie oraz odnawianie roślinności i drzewostanu, a także prowadzenie działalności inwestycyjnej przy

zachowaniu przepisów odrębnych dotyczących wycinki drzew i krzewów.” Do nieznacznego obniżenia zdrowotności i żywotności organizmów może dojść na terenach dotąd niezabudowanych, a przeznaczonych w planie pod zabudowę. Jednak należy zaznaczyć, iż wolnych niezabudowanych działek jest bardzo niewiele i nie stanowią one cennych obszarów pod względem przyrodniczym. W przypadku terenów oznaczonych na rys. planu symbolem 12 KD-D i 2 KD-L dojdzie do zmniejszenia pow. lasów będących w własności Skarbu Państwa w zarządzie Państwowe Gospodarstwo Leśne lasy Państwowe Nadleśnictwa Włocławek, jednak działanie to było konieczne i wynikało z potrzeby dostosowania istniejących dróg do parametrów wymaganych ustawą o drogach publicznych (t.j. Dz. U. 2018r. poz. 2068 ze zm.) - poszerzono istniejące drogi (KD-L, KD-D) do parametrów wymaganych ww. ustawą. Obszar przeznaczony na ww. drogi jest bardzo niewielki (ok. 0,1 ha), są to pasy terenu położone wzdłuż istniejących dróg, toteż wycięcie drzew i zmiana przeznaczenia lasu na drogi nie będzie miało negatywnego wpływu na świat zwierząt. Wymaga to złożenia w odpowiednim momencie procedury formalno-prawnej wniosku do Ministra Środowiska o zmianę przeznaczenia gruntów leśnych na cele nieleśne.

W przedmiotowym obszarze przewiduje się pozytywny wpływ na świat roślin i zwierząt.

Wody

Obszar objęty projektem planu wyposażony jest w system kanalizacji sanitarnej i deszczowej, nie należy więc spodziewać się zanieczyszczeń wód gruntowych, gdyż projekt planu nakazuje podłączenie istniejącej i projektowanej zabudowy do systemu kanalizacji a drogi, parkingi wyposażyć w separatory zanieczyszczeń. Nie przewiduje się znaczącego negatywnego wpływu na środowisko wodne.

Powietrze

Teren objęty projektem planu stanowi część jednostki strukturalnej miasta - Michelin. Jest to jednostka o podstawowej funkcji mieszkaniowej i usługowej. Głównymi czynnikami zanieczyszczenia powietrza w takich fragmentach miasta jest komunikacja i emisja z ogrzewania w sezonie grzewczym. Projekt planu wprowadza dodatkową zabudowę jako uzupełnienie już istniejącej, głównie mieszkaniową oraz akceptuje zabudowę/funkcję już istniejącą, która może stanowić punktowe źródło zanieczyszczeń. Jednak na przedmiotowym terenie występuje sieć gazowa, a gaz uznawany jest za mało emisyjne źródło ciepła. Projekt planu zakłada zaopatrzenie w energię cieplną z istniejącej sieci ciepłowniczej oraz indywidualnie w oparciu o bezemisyjne lub niskoemisyjne źródła ciepła, w związku z czym można założyć, iż emisja zanieczyszczeń do powietrza będzie minimalna. Problem może stanowić również komunikacja, jednak nadanie właściwych parametrów drogom w projekcie planu usprawni ruch, co zminimalizuje emisję zanieczyszczeń do powietrza. Nie przewiduje się, więc znaczącego negatywnego wpływu na powietrze.

Powierzchnia ziemi

Obszar objęty projektem planu nie odznacza się dużym urozmaiceniem terenu. Dla zminimalizowania oddziaływania wprowadzenia zabudowy mieszkaniowej plan określa wskaźniki zabudowy, np. powierzchni biologicznie czynnej na 20% dla zabudowy mieszkaniowej jednorodzinnej, zabudowy usługowej i zabudowy oświaty, które minimalizują te wpływy zainwestowania. Nie należy przewidywać zanieczyszczenia powierzchni ziemi, ponieważ projekt planu nakazuje gromadzenie odpadów stałych oraz ich usuwanie w systemie oczyszczania stosowanym w gospodarce komunalnej miasta. Nie przewiduje się znaczącego negatywnego wpływu na powierzchnię ziemi.

Krajobraz

Obszar objęty projektem planu stanowi mało wartościowy pod względem przyrodniczym krajobraz, jest to fragment zainwestowanego osiedla mieszkaniowego zabudowy jednorodzinnej, szeregowej, willowej wraz z niezbędną infrastrukturą techniczną i komunikacją. Osiedle „zatopione” jest w zieleni, toteż największym zagrożeniem jest tutaj zbyt wysoka zabudowa lub zabudowa o zbyt intensywnej kolorystyce elewacji budynków i dachów stanowiąca dominantę na przyrodniczym tle. Właściwy

odbiór przestrzeni może również zostać zachwiany przez umieszczone w nadmiernej ilości i w niewłaściwym miejscu reklamy, w tym szczególnie reklamy dynamiczne. Projekt planu wprowadza szereg ustaleń które mają na celu kształtowanie zabudowy o pożądanych parametrach. Wysokość zabudowy ustalono dla zabudowy mieszkaniowej jednorodzinnej, usługowej do 12 m. Jest to wysokość optymalna nienaruszająca ładu w krajobrazie. Projekt planu zakazuje lokalizacji reklam dynamicznych (§ 6). Projekt planu nie wprowadza ustaleń dotyczących kolorystyki dachu i elewacji budynków. Dla zachowania ładu architektonicznego w tej części miasta jest to niezbędne. Postulaty z tym związane zostały zawarte w części 4.2. niniejszej Prognozy.

Klimat

Projekt planu nie wprowadza zmian klimatycznych. Zachowanie istniejących terenów zieleni oraz nakaz maksymalnej ochrony istniejącej zieleni powoduje, że przestrzeń będzie prawidłowo zagospodarowana, co umożliwi prawidłowe przewietrzanie miasta. Nie przewiduje się więc znaczącego negatywnego wpływu na klimat.

Zasoby naturalne

Przedmiotowy obszar leży w granicach Głównego Zbiornika Wód Podziemnych GZWP 220. Projekt planu informuje o tym fakcie w § 7, nie wprowadza szczegółowych ustaleń z tym związanych. Przez zachodnią część przedmiotowego obszaru wg Studium uwarunkowań i kierunków zagospodarowania przestrzennego miasta przebiega strefa ochrony pośredniej projektowanego ujęcia wody „Józefowo”, „Michelin”. Nakaz wyposażenia w sieci infrastruktury technicznej, w tym kanalizację i nakaz podłączenia do tych sieci zabezpiecza jednak zasoby wodne przed negatywnym oddziaływaniem realizacji projektu planu.

W przypadku terenów oznaczonych na rys. planu symbolem 12 KD-D i 2 KD-L dojdzie do zmniejszenia pow. lasów będących w własności Skarbu Państwa w zarządzie Państwowe Gospodarstwo Leśne lasy Państwowe Nadleśnictwa Włocławek, jednak działanie to było konieczne i wynikało z potrzeby dostosowania istniejących dróg do parametrów wymaganych ustawą o drogach publicznych (t.j. Dz. U. 2018r. poz. 2068 ze zm.) - poszerzono istniejące drogi (KD-L, KD-D) do parametrów wymaganych ww. ustawą, a sam teren zmiany gruntów leśnych na cele nieleśne jest bardzo mały (niespełna 0,1 ha).

Nie przewiduje się znaczącego negatywnego wpływu na zasoby naturalne.

Zabytki

Na przedmiotowym terenie nie występują obiekty chronione na podstawie ustawy o ochronie i opiece nad zabytkami.

Dobra materialne

Realizacja projektu planu wpłynie pozytywnie na dobra materialne. Wprowadzenie ładu przestrzennego poprzez określenie wskaźników zagospodarowania terenu, realizacja nowych dróg spowoduje wzrost wartości mienia.

Obszar Natura 2000, obszary chronione

Obszar objęty projektem planu nie obejmuje swym zasięgiem obszarów Natura 2000. Najbliższe obszary Natura 2000: PLH040039 „Włocławska Dolina Wisły” i PLB040003 „Dolina Dolnej Wisły” znajdują się w odległości ok. 8 km w granicach administracyjnych miasta Włocławek i nie przewiduje się negatywnego wpływu ustaleń planu na ww. obszary.

Analiza istniejącego stanu środowiska oraz zaproponowanych w projekcie planu funkcji wykazała, że realizacja ocenianego projektu planu nie będzie miała wpływu na pogorszenie się stanu środowiska geograficznego na przedmiotowym obszarze jak i w jego otoczeniu. Nastąpi wręcz poprawa tegoż środowiska, szczególnie w sferze środowiska społecznego (np. poprawa warunków życia poprzez

wprowadzenie i dostosowanie do obowiązujących norm układu komunikacyjnego, uregulowania w sferze infrastruktury technicznej, np. nakaz podłączenia do istniejącej i projektowanej sieci wodno-kanalizacyjnej). Generalnie należy stwierdzić, iż przypisane w projekcie planu funkcje terenów ze względu na sposób oddziaływania ich realizacji na środowisko geograficzne będą odznaczały się oddziaływaniem:

- 1) neutralnym, tzn. akceptują istniejące zagospodarowanie, które nie wywiera niekorzystnego oddziaływania, uzupełniają i porządkują stan już istniejący: MN, MN/U, UO, KD-G, KD-L, KD-D, KDX.
- 2) pozytywnym, tzn. należy spodziewać się utrzymania dobrego stanu środowiska lub jego poprawy: (8 ZL, 12 ZL, 22 ZP).

4.2. Rozwiązania mające na celu zapobieganie, ograniczanie lub kompensację przyrodniczą negatywnych oddziaływań na środowisko, mogących być rezultatem realizacji projektu planu

Realizacja projektu planu nie wpłynie na środowisko przyrodnicze w taki sposób, aby wymagało to określenia ograniczeń lub kompensacji przyrodniczej tych negatywnych oddziaływań. Przy realizacji zieleni ogrodów przydomowych należy unikać wprowadzania roślin obcych geograficznie.

Należy zwrócić również uwagę na dobór wykończeń budynków mieszkalnych i usługowych (kolorystyka elewacji i dachów) aby nie stanowiły one rażącej dominancy w otoczeniu.

Zastosowanie się do ww. propozycji pozwoli zminimalizować i tak niewielkie oddziaływanie realizacji projektu planu na środowisko przyrodnicze.

4.3. Propozycja rozwiązań alternatywnych w stosunku do zawartych w projekcie planu wraz z uzasadnieniem ich wyboru, w tym wskazanie napotkanych trudności wynikających z niedostatków techniki lub luk we współczesnej wiedzy

Prace nad miejscowym planem w przypadku przedmiotowego terenu polegały na zaakceptowaniu stanu istniejącego i uporządkowaniu tegoż zagospodarowania poprzez określenie wskaźników zabudowy i zagospodarowania terenu. Nie było możliwości wykonania kilku wariantów zagospodarowania terenu ponieważ stan istniejący wskazuje jednoznacznie na potrzebę i konieczność kontynuacji dotychczasowego zagospodarowania w postaci osiedla domów jednorodzinnych wraz z niezbędną infrastrukturą techniczną i komunikacyjną, uzupełnienie już istniejącej. Dlatego też stwierdza się, że wybór takiego kierunku zagospodarowania przestrzeni jest w pełni uzasadniony.

Nie zidentyfikowano trudności wynikających z niedostatków techniki i luk w wiedzy potrzebnej do rzeczywistego i realnego określenia oddziaływania ustaleń planu na środowisko.

5. Informacje końcowe

5.1. Możliwe transgraniczne oddziaływanie na środowisko

Nie występuje. Obszar objęty projektem planu położony jest w południowo-wschodniej części województwa kujawsko-pomorskiego, w centralnej części kraju, i od granic państwowych w linii prostej oddzielają go następujące odległości (w przybliżeniu): wschodnia granica – 384 km, zachodnia granica – 390 km, północna granica – 289 km, południowa granica – 470 km.

5.2. Przewidywane metody analizy skutków realizacji projektu planu oraz częstotliwość jej przeprowadzania

Przepisy ustawy o planowaniu i zagospodarowaniu przestrzennym nie regulują metod analizy realizacji ustaleń planu. Instrumentem badania jakości środowiska jest monitoring, zapisany w innych aktach prawnych. Należy zakładać, iż zgodnie z art. 25 ustawy Prawo ochrony środowiska wpływ ustaleń projektu przedmiotowego planu na środowisko przyrodnicze w zakresie: jakości poszczególnych elementów przyrodniczych, dotrzymywaniu standardów jakości środowiska, obszarach występowania przekroczeń, występujących zmianach jakości elementów przyrodniczych i przyczynach tych zmian kontrolowany będzie w ramach systemu Państwowego Monitoringu Środowiska. System ten opiera się na prezentowaniu raz w roku prowadzonych badań jakości środowiska wydawanych w formie ogólnodostępnej publikacji – Raportu o stanie środowiska w województwie kujawsko-pomorskim (WIOŚ- Wojewódzki Inspektorat Ochrony Środowiska). System ten może zostać uzupełniony danymi pochodzącymi z innych źródeł, np. dane Głównego Urzędu Statystycznego, w tym systemu STRATEG, dane z poszczególnych referatów Urzędu Miejskiego, w tym z referatu zajmującego się monitoringiem zmian w zagospodarowaniu przestrzeni. Z punktu widzenia ochrony środowiska, za istotne należy uznać monitorowanie w zakresie:

- pomiarów poziomów hałasu w obrębie wyznaczonych stref mieszkaniowych zlokalizowanych w zasięgu bardziej ruchliwych odcinków dróg, oraz emisji zanieczyszczeń gazowych i pyłowych do powietrza (szczególnie Al. Jana Pawła II),
- prawidłowości wypełniania ustaleń planu w zakresie ustalonych wskaźników zabudowy.

5.3. Wnioski i zalecenia do sposobu realizacji projektu planu

Analiza istniejącego stanu środowiska oraz ustaleń zawartych w przedłożonym projekcie planu doprowadziła do skonstruowania następujących wniosków, postulatów, zaleceń:

1. Zaleca się wprowadzić w zapisach planu ustalenia dotyczące kolorystyki dachu oraz elewacji frontowej. Obszar objęty projektem planu częściowo stanowi osiedle „zatopione” w zieleni i wprowadzenie rażącego koloru może doprowadzić do dysonansu architektonicznego. Określenie jednorodności w barwie elewacji i dachów pozwoli na zachowanie prawidłowej panoramy tego fragmentu miasta.
2. Ustalenia planu nie wpływają w negatywny sposób na środowisko przyrodnicze, nie powodują pogorszenia jego stanu. Obszar objęty projektem planu jest terenem już zainwestowanym, a opracowywany plan służy uporządkowaniu już istniejących funkcji. Przyjęte w ocenianym projekcie planu ustalenia optymalnie wykorzystują przedmiotowy teren i przyczyniają się do uporządkowania przestrzeni.
3. Ustalenia zawarte w przedmiotowym projekcie planu są zgodne z zasadą zrównoważonego rozwoju, ponieważ m.in.: uwzględniają potrzeby mieszkańców i środowiska przyrodniczego, wprowadzają wskaźniki zabudowy przyczyniające się do prawidłowego kształtowania przestrzeni.
4. Przeprowadzona analiza i ocena oddziaływania na środowisko nie wykazała przeciwwskazań dla realizacji projektu miejscowego planu.

5.4. Streszczenie w języku niespecjalistycznym

Obszar objęty projektem planu znajduje się w południowej części miasta Włocławek, i obejmuje powierzchnię ok. 71 ha. Obecnie jest to teren w głównej mierze zainwestowany – zabudowa mieszkaniowa jednorodzinna, willowa. Jest to teren wyposażony w infrastrukturę techniczną, dobrze skomunikowany z pozostałą częścią miasta, otoczony lasami, dlatego też przez mieszkańców Włocławka postrzegany jest jako dobre miejsce do zamieszkania. Oceniany plan miejscowy składa się z dwóch części: tekstu oraz z rysunku w skali 1:2 000 będącego załącznikiem. Zapisy w tekście planu podzielono na 5 rozdziałów:

1. Przepisy ogólne,
2. Ustalenia ogólne dotyczące przeznaczenia i zasad zagospodarowania terenu,

3. Ustalenia szczegółowe dotyczące przeznaczenia i zasad zagospodarowania dla poszczególnych terenów (z wyłączeniem systemów komunikacji),
4. Ustalenia szczegółowe dotyczące modernizacji, rozbudowy i budowy systemów komunikacji,
5. Postanowienia końcowe.

Ustalenia planu dotyczące ochrony środowiska znajdują się w § 6, 7, 11 i 12 oraz w ustaleniach szczegółowych dotyczących poszczególnych terenów.

Projekt planu zawiera ustalenia dotyczące przeznaczenia terenów na cele zabudowy mieszkaniowej jednorodzinnej, zabudowy usługowej, w tym oświaty wraz z niezbędną infrastrukturą techniczną i komunikacyjną oraz na cele zieleni, w tym leśnej. Dokonując oceny przedmiotowego planu wzięto pod uwagę wiele dokumentów sporządzanych zarówno dla kraju jak i województwa kujawsko-pomorskiego aby sprawdzić czy ustalenia planu zgadzają się z zapisanymi w nich zamierzeniami. Ustalono, iż oceniany projekt planu wpisuje się w główne założenia dokumentów szczebla krajowego i wojewódzkiego, a także międzynarodowego.

Ocenie poddano istniejący stan środowiska przyrodniczego na przedmiotowym obszarze. Analiza terenu pozwoliła wydzielić na przedmiotowym obszarze dwa różniące się pod względem zagospodarowania obszary: obszar 1 – teren niezainwestowany o dużym stopniu penetracji - część obszaru pokryta roślinnością leśną. obszar 2 – teren w pełni zainwestowany i pełniący funkcję – osiedle domów jednorodzinnych wraz z infrastrukturą, usługami podstawowymi towarzyszącymi tego typu jednostkom.

Z przyrodniczego punktu widzenia teren nie zawiera obszarów cennych przyrodniczo. Obecny stan środowiska na przedmiotowym terenie jest dobry i przy braku realizacji ocenianego projektu planu nie przewiduje się jego zdecydowanych zmian. Zidentyfikowano następujące zagrożenia: możliwość wystąpienia pożarów, emisja zanieczyszczeń typu komunikacyjnego, w tym hałasu szczególnie w rejonach ulicy Jana Pawła II oraz energetycznego. Po zapoznaniu się z aktualnym stanem środowiska, zidentyfikowaniu istniejących zagrożeń dokonano oceny wpływu realizacji zapisów projektu planu na środowisko przyrodnicze i człowieka. Analizie poddano 12 elementów środowiska: różnorodność biologiczną, ludzi, zwierzęta i rośliny, wody, powietrze, klimat, powierzchnię ziemi, krajobraz, zasoby naturalne, zabytki, dobra materialne. Ustalono, że realizacja ocenianego projektu planu nie będzie miała istotnego wpływu na stan środowiska, w tym na obszary chronione Natura 2000. Podkreśla się, iż projekt planu akceptuje w dużym zakresie stan istniejący, a jego realizacja ma na celu uzupełnienie istniejącej zabudowy osiedla mieszkaniowego Michelin. Generalnie stwierdzono, iż przypisane w projekcie planu funkcje terenów ze względu na sposób oddziaływania ich realizacji na środowisko geograficzne będą odznaczały się oddziaływaniem:

- 1) neutralnym, tzn. akceptują istniejące zagospodarowanie, które nie wywiera niekorzystnego oddziaływania, uzupełniają i porządkują stan już istniejący: MN, MN/U, UO, KD-G, KD-L, KD-D, KDX.
- 2) pozytywnym, tzn. należy spodziewać się utrzymania dobrego stanu środowiska lub jego poprawy: 8 ZL, 12 ZL, 22 ZP.

Wprowadzenie do projektu planu odpowiednich zapisów może zminimalizować ewentualny wpływ (propozycje zapisów podano w części 4.2. i we wnioskach).

Ustalono, iż nie występuje transgraniczne oddziaływanie na środowisko, przedmiotowy teren znajduje się daleko od granic kraju. Należy zakładać, iż wpływ realizacji ustaleń projektu przedmiotowego planu na środowisko przyrodnicze kontrolowany będzie w ramach systemu Państwowego Monitoringu Środowiska. Raz w roku Wojewódzki Inspektorat Ochrony Środowiska wydaje Raporty o stanie środowiska w województwie kujawsko-pomorskim. System ten może zostać uzupełniony danymi pochodzącymi z innych źródeł. Z punktu widzenia ochrony środowiska, za istotne należy uznać monitorowanie w zakresie: pomiarów poziomów hałasu w obrębie wyznaczonych stref mieszkaniowych zlokalizowanych w zasięgu bardziej ruchliwych odcinków dróg, oraz emisji zanieczyszczeń gazowych i pyłowych do powietrza (szczególnie ul. Jana Pawła II), prawidłowości wypełniania ustaleń planu w zakresie wskaźników zabudowy.

Analiza istniejącego stanu środowiska oraz ustaleń zawartych w przedłożonym projekcie planu doprowadziła do skonstruowania następujących wniosków, postulatów, zaleceń:

1. Zaleca się wprowadzić w zapisach planu ustalenia dotyczące kolorystyki dachu oraz elewacji frontowej. Obszar objęty projektem planu częściowo stanowi osiedle „zatopione” w zieleni i wprowadzenie rażących kolorów może doprowadzić do dysonansu architektonicznego. Określenie jednorodności w barwie elewacji i dachów pozwoli na zachowanie prawidłowej panoramy tego fragmentu miasta.
2. Ustalenia planu nie wpływają w negatywny sposób na środowisko przyrodnicze, nie powodują pogorszenia jego stanu. Obszar objęty projektem planu jest terenem już zainwestowanym, a opracowywany plan służy uporządkowaniu już istniejących funkcji. Przyjęte w ocenianym projekcie planu ustalenia optymalnie wykorzystują przedmiotowy teren i przyczyniają się do uporządkowania przestrzeni.
3. Ustalenia zawarte w przedmiotowym projekcie planu są zgodne z zasadą zrównoważonego rozwoju, ponieważ m.in.: uwzględniają potrzeby mieszkańców i środowiska przyrodniczego, wprowadzają wskaźniki zabudowy przyczyniające się do prawidłowego kształtowania przestrzeni.
4. Przeprowadzona analiza i ocena oddziaływania na środowisko nie wykazała przeciwwskazań dla realizacji projektu miejscowego planu.

Załączniki

Miejscowy plan zagospodarowania przestrzennego miasta Włocławek dla obszaru położonego w rejonie ulic: Mielęcińskiej, Al. Jana Pawła II, Kościelnej, Ziołowej



Załącznik 3

Oświadczam, iż spełniam wymagania, o których mowa w art. 74a ust. 2 ustawy z dnia 3 października 2008 r. o udostępnianiu informacji o środowisku i jego ochronie, udziale społeczeństwa w ochronie środowiska oraz o ocenach oddziaływania na środowisko (Dz. U. 2017.1405 t.j.).

Katarzyna Podlaska-Krzywiec