



KONKURS

**na opracowanie koncepcji urbanistyczno-architektonicznej
zadania pn. „3 – go Maja woonerfem/przebudowa ul. 3 Maja
w ramach Gminnego Programu Rewitalizacji Miasta Włocławek
obejmującego przebudowę ulicy”**



Przedsięwzięcie
realizowane w ramach
Gminnego Programu Rewitalizacji Miasta Włocławek na lata 2018 - 2028.



Regulamin konkursu

Część B – merytoryczna

Organizator:
Gmina Miasto Włocławek
Zielony Rynek 11/13
87-800 Włocławek

Włocławek, 04 września 2020r.

1. ZADANIA KONKURSU ORAZ ZAŁOŻENIA FUNKCJONALNE I PRZESTRZENNE	3
1.1 Zadanie konkursowe.....	3
1.2 Zgodność koncepcji z prawem miejscowym.....	3
1.3 Wytyczne kompozycyjne:	3
1.4 Funkcje przestrzeni:	4
1.5 Zieleń:	4
1.6 Mała architektura:	4
1.7 Elementy artystyczne:.....	5
1.8 Komunikacja:	5
1.9 Odprowadzenie wody opadowej:.....	5
1.10 Nawierzchnie:	5
2. KONTEKST PRZESTRZENNY (MAPA ORIENTACYJNA)	6
3. OKREŚLENIE GRANIC OBSZARU OBJĘTEGO KONKURSEM	6
4. SIECI UZBROJENIA	6
5. OŚWIETLENIE	7
6. MONITORING	7
7. ILUMINACJA	7
8. MAPA SYTUACYJNO-WYSOKOŚCIOWA	8
9. MIEJSCOWY PLAN ZAGOSPODAROWANIA PRZESTRZENNEGO	8
10. MAPA WŁASNOŚCI TERENU	9
11. UWARUNKOWANIA KONSERWATORSKIE.....	9
12. UWARUNKOWANIA PRZYRODNICZE	11
13. UWARUNKOWANIA KOMUNIKACYJNE	11
14. INFORMACJA OGÓLNA O PRZEDSIĘWZIĘCIACH INWESTYCYJNYCH, WYDANE DECYZJE ADMINISTRACYJNE	12
15. POSTULATY MIESZKAŃCÓW WYNIKAJĄCE Z KONSULTACJI SPOŁECZNYCH	12
15.1 Kluczowe postulaty mieszkańców:	12
15.2 Fakultatywne postulaty mieszkańców:.....	12
16. WYKAZ ZAŁĄCZNIKÓW	13

1. ZADANIA KONKURSU ORAZ ZAŁOŻENIA FUNKCJONALNE I PRZESTRZENNE

1.1 Zadanie konkursowe

Zadanie konkursowe polega na wykonaniu koncepcji urbanistyczno-architektonicznej zadania pn. „3 – go Maja woonerfem/przebudowa ul. 3 Maja w ramach Gminnego Programu Rewitalizacji Miasta Włocławek obejmującego przebudowę ulicy” w oparciu o Regulamin konkursu. Koncepcja powinna być zgodna z przedstawionymi poniżej wytycznymi i wymaganiami.

1.1.1. Koncepcja musi zostać opracowana zgodnie z zasadami projektowania uniwersalnego ze szczególnym uwzględnieniem dostępności pozwalającej osobom z niepełnosprawnościami na korzystanie ze wszystkich elementów na zasadzie równości z innymi osobami.

1.1.2. Na podstawie koncepcji zostanie sporządzona dokumentacja techniczna niezbędna do uzyskania pozwolenia na budowę na przebudowę ulicy 3-Maja w ramach zadania: „3-go Maja woonerfem”, w oparciu o ustawę Prawo budowlane.

1.1.3. Część graficzna opracowania powinna obejmować:

Obligatoryjnie:

- Koncepcję projektu zagospodarowania terenu z uwzględnieniem najbliższych, lokalnych powiązań z terenami sąsiednimi, wykonaną na mapie sytuacyjno- wysokościowej w skali 1:500;
- Schemat komunikacji pieszej, rowerowej i kołowej wraz z wyznaczonymi miejscami do parkowania rowerów i samochodów;
- Przekroje w charakterystycznych punktach;
- Opracowanie rodzajów posadzek, zagospodarowania zielenią powierzchni biologicznie czynnej.
- Koncepcję elementu lub elementów identyfikacyjnych miasta, przestrzeni (pkt. 1.7.1.).

Fakultatywnie:

- Autorskie koncepcje obiektów małej architektury.

1.1.4. Jako materiał pomocniczy, inspirujący należy potraktować wyłonione prace w konkursie studenckim pt. „Koncepcja funkcjonalno – przestrzenna zagospodarowania ul. 3 Maja we Włocławku”

1.2 Zgodność koncepcji z prawem miejscowym

Koncepcja zagospodarowania winna być zgodna z ustaleniami miejscowego planu zagospodarowania przestrzennego, o którym mowa w pkt. 9.

1.3 Wytyczne kompozycyjne:

1.3.1. 3-go Maja stanowi główną ulicę Śródmieścia łączącą Stary Rynek z Placem Wolności. Oba place w strukturze przestrzennej Starego Miasta, pełnią bardzo ważną rolę z uwagi na uwarunkowania urbanistyczne, historyczne i komunikacyjne. Cały obszar objęty opracowaniem znajduje się w obszarze wpisanym do rejestru zabytków A/1560 z dnia 30.09.1957r. - strefa ochrony ścisłej konserwatorskiej. Przedmiotowa ulica jest elementem głównej osi miasta: północ - południe, z nakierowaniem na kościół farny pw. Św. Jana oraz Pomnik Obrońców Wisły 1920r. usytuowany za Wisłą.

1.3.2. Wzdłuż ulicy zlokalizowane są kamienice mieszkalne oraz ważne obiekty użyteczności publicznej (Urząd Miejski pod nr 22, Wyższa Szkoła Zawodowa – pod nr 17) o wysokich walorach architektonicznych i historycznych.

1.3.3. Koncepcja powinna przedstawiać rozwiązanie ulicy jako podwórca miejskiego, gdzie po nadaniu priorytetu osobom pieszym i cyklistom stwarzamy miejsce, które poza funkcją komunikacyjną staje się przestrzenią publiczną. Woonerf jest jednocześnie ulicą, deptakiem, parkingiem i miejscem spotkań mieszkańców.

1.4 Funkcje przestrzeni:

1.4.1. Funkcja komunikacyjna – ulica publiczna powiatowa, stanowiąca element miejskiej sieci drogowej, drogę pożarową oraz zapewniająca obsługę przylegających nieruchomości.

1.4.2. Woonerf – ulica, miejsce spotkań mieszkańców – podwórzec miejski.

1.4.3. Funkcja rekreacyjna i wypoczynkowa.

1.4.4. Funkcja usługowo – handlowa:

- sezonowe ogródki letnie na wysokości istniejących i planowanych lokali gastronomicznych, tj. ul. 3 Maja 37, 31, 23, 19, 6, 18, 9 - wyznaczenie miejsc i zasad;
- alternatywnie letni pasaż oraz w razie potrzeby również niezbędnej konstrukcji dla instalacji lekkiego zadaszenia w postaci np. żagla przeciwsłonecznego, parasolek itp., z zapewnieniem ich sezonowości, możliwości demontażu;
- analiza możliwości lokalizacji sezonowych straganów (np. przy organizacji świątecznych jarmarków) oraz miejsca dla wystaw plenerowych.

1.4.5. Funkcja parkingowa - miejsca postojowe od ul. Żabiej do ul. Tumskiej, ul. Piekarska - Żabia: parking typu Kiss&Ride. Możliwość przedstawienia innych rozwiązań w zakresie zapewnienia miejsc postojowych.

1.4.6. Funkcja spotkań mieszkańców – wyznaczone miejsca wypoczynku, relaksu sprzyjające nawiązywaniu kontaktów, identyfikacji wyznaczonego punktu np. zegar miejski.

1.5 Zieleń:

1.5.1. Zachowanie oraz ewentualne uzupełnienie brakującego drzewostanu.

1.5.2. Wprowadzenie dodatkowej zieleni o wysokich walorach estetycznych i użytkowych zieleni ze szczególnym uwzględnieniem fitoremediacji. Wskazane rozwiązania zapewniające zróżnicowanie poziomów zieleni, gatunków, kolorystyki i okresu kwitnienia, przebarwień liści itp. wraz z atrakcyjnymi formami przeznaczonymi do nasadzeń zabezpieczających przed psami, lekkomyślnymi użytkownikami (kwietniki, podświetlane donice).

1.6 Mała architektura:

1.6.1. Zastosowanie mebli miejskich z katalogu:

http://rewitalizacja.wloclawek.eu/media/download/katalog_mebli_miejskich/5e1c70274f12e_katalog_mebli_miejskich.pdf

1.6.2. Preferowane autorskie koncepcje mebli miejskich o wysokich walorach użytkowych i artystycznych.

1.6.3. Elementy małej architektury wprowadzane w przestrzeń ulicy powinny pod względem lokalizacji, formy i kolorystyki zostać zaprojektowane z poszanowaniem historycznego aspektu miejsca.

1.7 Elementy artystyczne:

1.7.1. Wymagany elementem artystycznym zaprojektowanym w ramach koncepcji w ciągu ulicy 3-go Maja (może być kilka elementów) jest element wyróżniający Włocławek spośród innych miast i podkreślający jego charakter. Ma to być element identyfikujący, symboliczny związany z historią miasta, zasobami sztuki lub stanowić indywidualny abstrakcyjny pomysł, który będzie przyjęty przez mieszkańców jako znak, maskotka itp. Opisany element winien zapewniać trwałość jego użytkowania, indywidualność, możliwość zastosowania w rozszerzeniach, wariantach w innych przestrzeniach publicznych miasta (np. wykorzystanie wzoru Włocławskiego Fajansu, twórczości rzeźbiarza Włocławskiego Stanisława Zagajewskiego).

1.7.2. Ewentualne wprowadzenie innych elementów z wykorzystaniem wody, w taki sposób, aby niezależnie od pory roku forma była atrakcyjna.

1.7.3. Zegar miejski.

1.8 Komunikacja:

1.8.1. Cały ciąg ulicy 3-go Maja – strefa zamieszkania.

1.8.2. Ruch jednokierunkowy (od Placu Wolności w kierunku ul. Tumskiej).

1.8.3. Przeanalizowanie możliwości ruchu kołowego od Placu Wolności do ul. Piekarskiej.

1.8.4. Bazy rowerowe (na początku i na końcu ulicy 3 Maja).

1.8.5. Ograniczenie ruchu pojazdów samochodowych od tonażu 2,5 t do 3,5 t.

1.8.6. Usprawnienie komunikacji kołowej, pieszej i rowerowej - ograniczenie miejsc kolizyjnych, wprowadzenie elementów uspokojenia dopuszczonego, ograniczonego ruchu pojazdów samochodowych.

1.8.7. Utrzymanie drogi pożarowej dla zapewnienia obsługi komunikacyjnej dla istniejącej zabudowy.

1.9 Odprowadzenie wody opadowej:

1.9.1. Odprowadzenie wód deszczowych z dachów oraz w razie konieczności elementów zagospodarowania terenu istniejącej zabudowy usytuowanej wzdłuż ciągu komunikacyjnego do istniejącej kanalizacji deszczowej.

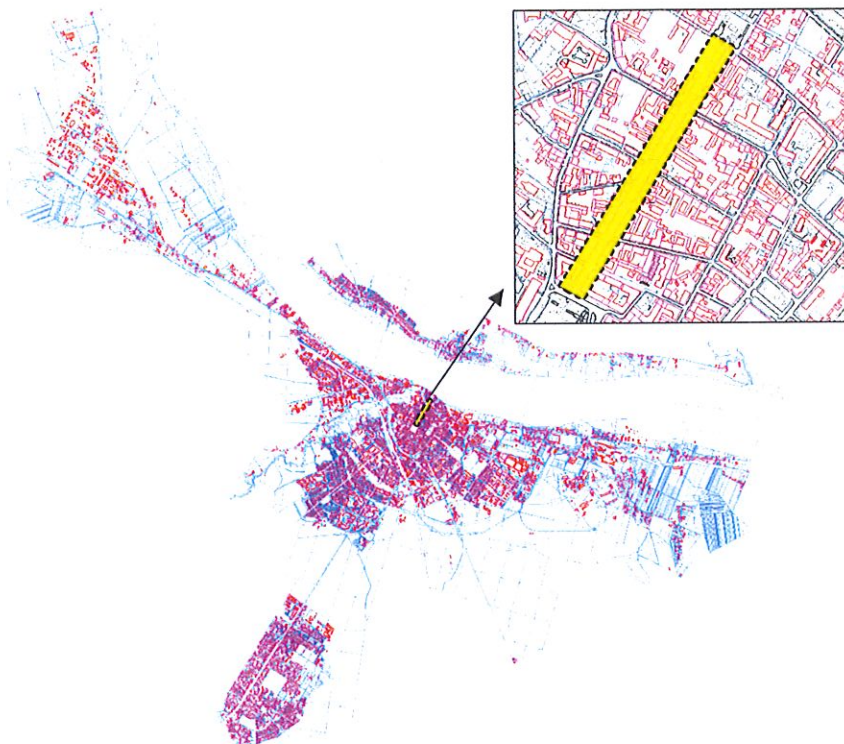
1.9.2. Zastosowanie w miarę możliwości materiałów budowlanych o wysokiej przepuszczalności wody, zachowujących funkcjonalność użytkową oraz rozwiązań zapewniających wysoki poziom filtracji wody opadowej oraz jej magazynowanie.

1.10 Nawierzchnie:

1.10.1. W projektowaniu sugeruje się wykorzystanie bruku klinkierowego, jako elementu charakterystycznego dla opracowywanego ciągu ulicznego. Zastosowanie materiału w postaci bruku klinkierowego ma być elementem wyróżniającym, powtarzalnym w planowaniu całego ciągu. Nie przesądza jednakże o zastosowaniach innych materiałów budowlanych właściwych dla przyjętych rozwiązań projektowych.

1.10.2. Zachować jeden poziom całej ulicy bez wyróżniania wysokościowego chodników i jezdni.

2. KONTEKST PRZESTRZENNY (MAPA ORIENTACYJNA)



3. OKREŚLENIE GRANIC OBSZARU OBJĘTEGO KONKURSEM

Obszar konkursu na opracowanie koncepcji urbanistyczno-architektonicznej zadania pn. „3 – go Maja woonerfem/przebudowa ul. 3 Maja w ramach Gminnego Programu Rewitalizacji Miasta Włocławek obejmującego przebudowę ulicy” na terenie działek ewidencyjnych o numerach: 134 KM 50, 151 KM 45, 114 KM 46, część dz. nr 150/3 KM 45 oraz części dz. nr 120, 92, 93, 94, 75, 96, 95 KM 46, części dz. nr 150/3, 64, 65, 66, 67, 68, 149/1, 126, 125, 124, 123/1, 122/3, 149/2, 78, 148, 91/2, 91/4, 91/3, 90, 92/2, 93, 154/1, 154/2, 121, 120, 119, 118/1, 104/1, 104/2, 147, 100, 146, 103 KM 45, części dz. nr, 139, 51, 50, 138, 49/1, 48/2 KM 50.

Obszar wskazany jest w załączniku nr B.1.

Powierzchnia obszaru konkursu wynosi 3 ha.

Granice konkursu pokazano na zdjęciu lotniczym w załączniku nr B.2.

4. SIECI UZBROJENIA

4.1. W obszarze objętym opracowaniem przewiduje się projektowanie i budowę sieci ciepłowniczej wysokoparametrowej wraz z przyłączami, na odcinku od Starego Rynku do ul. Żabiej. Za projektowanie i realizację odpowiedzialne jest Miejskie Przedsiębiorstwo Energetyki Ciepłej Sp. z o. o. we Włocławku.

4.2. W ramach opracowania należy zaprojektować sieć oświetleniową zgodnie z warunkami przedstawionymi w pkt. 5.

4.3. Kanał technologiczny zaprojektować zgodnie z Rozporządzeniem Ministra Administracji i Cyfryzacji z dnia 21 kwietnia 2015r. (Dz.U. 2015 poz.680).

Sieci istniejącego uzbrojenia zostały przedstawione na załączniku nr B.3.

Mapa w geoportalu (<http://geoportal.wloclawek.eu/>), zakładka „uzbrojenie”.

5. OŚWIETLENIE

- 5.1. Istniejącą infrastrukturę oświetleniową ul. 3-go Maja stanowiącą własność Gminy Miasto Włocławek zdemontować i zutylizować zgodnie z przepisami.
- 5.2. Zaprojektować nowe oświetlenie wraz z punktem zasilania z sieci Energa – Operator SA i szafką oświetleniową. Szafkę oświetleniową umieścić w pasie drogowym ul. 3-go Maja w pobliżu złącza Energa-Operator [w studniach].
- 5.3. Projektując nowe oświetlenie należy pamiętać o wykonaniu zasilania dwóch stylowych słupów oświetleniowych zlokalizowanych na Placu Wolności między ul. 3 Maja, a Brzeską w pobliżu hotelu „Rozbicki”. Słupy te stanowią własność Gminy Miasto Włocławek i są zasilane z ciągu oświetleniowego ul. 3-go Maja.
- 5.4. Nowe słupy wyposażać w energooszczędne oprawy typu LED.
- 5.5. Stosować słupy stalowe bądź kompozytowe.
- 5.6. Szafkę oświetleniową wyposażać w system inteligentnego sterowania oświetleniem, kompatybilny z istniejącym systemem we Włocławku.
- 5.7. Wzdłuż ul. 3-go Maja po dwóch stronach drogi umieścić podziemne rozdzielnice energetyczne wyposażone w gniazda 230V 16A, które będą w przyszłości służyły do zasilania np. „domków” podczas jarmarków, jeżeli takie są planowane gdy ul. 3-ego Maja stanie się woonerfem. Obecnie jest z tym problem i trzeba zasilać je z istniejących sklepów. Między ulicami Placem Wolności, a Przedmiejską – 2 sztuki, między ulicami Przedmiejską, a Piekarską – 2 sztuki, między ulicami Piekarską, a Żabią – 4 sztuki, między ulicami Żabią, a Cyganką – 4 sztuki, między ulicami Cyganką, a Tumską – 4 sztuki.
- 5.8. Obecna iluminacja świąteczna zasilana jest z istniejących słupów oświetleniowych, które wyposażone zostały w górnej części w puszki przyłączeniowe. Należy przystosować nowe słupy oświetleniowe do zasilania iluminacji świątecznych poprzez wyprowadzenie odpowiednio zabezpieczonych przewodów i montaż puszek.
- 5.9. Zaprojektować oświetlenie iluminacyjne drzew typu LED RGB. Sterowanie i zasilanie iluminacji przez dodatkowy, niezależny obwód wyprowadzony z szafki oświetleniowej.
- 5.10. Podczas projektowania 3-go Maja uwzględnić lokalizację obecnie projektowanych przez Energa – Operator stacji ładowania pojazdów, w razie potrzeby zaprojektować dodatkowe stacje.

6. MONITORING

Proponowana lokalizacja kamer:

ul. 3 Maja 8 (lub alternatywne usytuowanie: 3 Maja 10/12)

ul. 3 Maja 25;

ul. 3 Maja 35.

7. ILUMINACJA

- 7.1. W ramach opracowania należy uwzględnić opracowanie projektu iluminacji następujących budynków:

- budynek przy Placu Wolności 5 znajdujący się na działce nr 103 KM 45;
- budynek przy ul. 3 Maja 34 znajdujący się na działce nr 93 KM 45;
- budynek przy ul. 3 Maja 25 znajdujący się na działce nr 118/1 KM 45;
- budynek przy ul. 3 Maja 17 znajdujący się na działce nr 122/3 KM 45;
- budynek przy ul. 3 Maja 18 znajdujący się na działce nr 67 KM 45;
- budynek przy ul. 3 Maja 9/Cyganka 15 znajdujący się na działce nr 126 KM 45;
- budynek przy ul. 3 Maja 6 znajdujący się na działce nr 93 KM 46;

Obiekty przeznaczone do iluminacji przedstawiono na załączniku nr B.4.

7.2. Należy przewidzieć iluminację, podświetlenie szczególnych elementów zaprojektowanych w koncepcji zasługujących na wyróżnienie w godzinach wieczornych, w tym zieleni, elementów małej architektury itp..

7.3. Przy projektowaniu iluminacji należy wziąć pod uwagę, aby światło z iluminacji nie było zbyt uciążliwe dla mieszkańców budynków bezpośrednio zlokalizowanych przy opracowywanym ciągu.

8. MAPA SYTUACYJNO-WYSOKOŚCIOWA

Mapa sytuacyjno-wysokościowa - załącznik nr B.5.

Mapa w wersji elektronicznej w rozszerzeniu dwg – załącznik zip mapa sytuacyjno – wysokościowa

9. MIEJSCOWY PLAN ZAGOSPODAROWANIA PRZESTRZENNEGO

Miejscowe plany zagospodarowania przestrzennego

Dla obszaru objętego konkursem obowiązuje miejscowy plan zagospodarowania przestrzennego w zakresie obszaru położonego we Włocławku pomiędzy: brzegiem rzeki Wisły na odcinku od ujścia rzeki Zgłowiączki do zachodniej granicy nieruchomości nr 1/26 KM 48, wzdłuż tej granicy i w kierunku zachodnim wzdłuż granicy działki nr 3/6 i 3/1 KM 48, ulicą Ogniówą, Chmielną, Wronia, Okrzei do wysokości ulicy Kościuszki, granicą obszarów kolejowych, ulicą Szpitalną, Okrzei i zachodnią granicą Parku im. H. Sienkiewicza, ulicą Wyszyńskiego oraz zachodnim brzegiem rzeki Zgłowiączki z wyłączeniem terenów objętych miejscowymi planami zagospodarowania przestrzennego uchwalonymi po 1 stycznia 1995r. Na podstawie art. 20 ust. 1 ustawy z dnia 27 marca 2003r. o planowaniu i zagospodarowaniu przestrzennym (Dz. U. z 2003r. Nr 80, poz. 717; z 2004r. Nr 6, poz. 41 i Nr 141, poz. 1492, z 2005r. Nr 113, poz. 954 i Nr 130, poz. 1087; z 2006r. Nr 45, poz. 319 i Nr 225, poz. 1635), z 2007r. Nr 127, poz. 880; z 2007r. Nr 127, poz. 880; z 2008r. Nr 199, poz. 1227, Nr 201, poz. 1237 i Nr 220, poz. 1413; z 2010r. Nr 24, poz. 124, Nr 75, poz. 474, Nr 106, poz. 675, Nr 119, poz. 804, Nr 149, poz. 996, Nr 155, poz. 1043, Nr 130, poz. 871 oraz z 2011r. Nr 32, poz. 159) oraz art. 18 ust. 2 pkt. 5 ustawy z dnia 8 marca 1990 roku o samorządzie gminnym (Dz. U. z 2001r. Nr 142, poz. 1591 j.t.; z 2002r. Nr 23, poz. 220, Nr 62, poz. 558, Nr 113, poz. 984, Nr 153, poz. 1271 i Nr 214, poz. 1806; z 2003r. Nr 80, poz. 717 i Nr 162, poz. 1568; z 2004r. Nr 102, poz. 1055, Nr 116, poz. 1203 i Nr 167, poz. 1759; z 2005r. Nr 172, poz. 1441 i Nr 175, poz. 1457; z 2006r. Nr 17, poz. 128, Nr 181, poz. 1337; z 2007r. Nr 48, poz. 327, Nr 138, poz. 974 i Nr 173, poz. 1218; z 2008r. Nr 180, poz. 1111 i Nr 223, poz. 1458; z 2009r. Nr 52, poz. 420 i Nr 157 poz. 1241 oraz z 2010r. Nr 28 poz. 142 i 146, Nr 40 poz. 230, Nr 106 poz. 675) przyjęty Uchwałą

Nr IX/73/11 Rady Miasta Włocławek z dnia 9 maja 2011 (Dz. Urz. Woj. Kujawsko – Pomorskiego Nr 167 z 27 lipca 2011 roku, poz. 1403). W granicach obszaru konkursu znajdują się tereny oznaczone symbolem: **42KPJa***, **42KPJb*** oraz w części tereny oznaczone symbolem **III/2MW-U**, **III/3MW-U**, **III/8MW-U**, **III/9MW-U**, **III/18MW-U**, **III/19MW-U**, **III/20MW-U**, **III/21MW-U**, **III/22MW-U**, **III/32U**, **III/33MW-U**, **34KPP/ZP***, **37KD-L***, **38KD-L***, **39KD-L***, **40KD-L* a-b**, **10KPP***.

Miejscowe plany dostępne są na geoporotalu (<http://geoportal.wloclawek.eu/>).

Stan planistyczny przedstawiono na załączniku nr B.6.

10. MAPA WŁASNOŚCI TERENU

Struktura własności w granicach konkursu została przedstawiona na załączniku nr B.8. W granicach konkursu występują grunty Skarbu Państwa oddane w trwały zarząd, grunty Skarbu Państwa oddane w użytkowanie wieczyste, pozostałe grunty Skarbu Państwa, pozostałe grunty Gminy Miasta Włocławek, grunty osób fizycznych, grunty spółek prawa handlowego i innych niewymienionych podmiotów.

Mapa w geoporotalu (<http://geoportal.wloclawek.eu/>), „zakładka struktura własności”.

11. UWARUNKOWANIA KONSERWATORSKIE

W obszarze konkursu znajduje się 50 zabytków wpisanych do Gminnej Ewidencji Zabytków w tym 3 wpisane do Rejestru Zabytków.

Lp.	Adres	Obiekt	Czas powstania	Rejestr zabytków
1.	Cyganka 14/ 3 Maja 7	budynek z oficyną	1908r., 1935r.	
2.	Plac Wolności 5	budynek „Hotel Polski”	przed 1845r., lata 1867-1870	A/693 z dnia 05.06.1985r.
3.	Piekarska 19/3 Maja 31	kamienica	przed 1892r.	
4.	3 Maja 1	kamienica	1893r.	
5.	3 Maja 1	oficyna	1893r.	
6.	3 Maja 1/ Stary Rynek	kamienica	koniec XVIII w., 1851r.	
7.	3 Maja 3/5	kamienica I	1880r.	
8.	3 Maja 3/5	kamienica II z oficynami	1848r.	
9.	3 Maja 4	kamienica	1850r., 1937r.	
10.	3 Maja 4	oficyna	XIX/XX w.	
11.	3 Maja 6	kamienica z oficyną	1861r.	
12.	3 Maja 8	kamienica z oficynami	1845 r., 3. ćw. XIX w.	
13.	3 Maja 8	oficyna	3 ćw. XIX w.	
14.	3 Maja 9/ Cyganka 15	kamienica	lata 1868-1877	A/647 z dnia 26.10.1998r.
15.	3 Maja 10/Cyganka 17	kamienica I	lata 1838-1840	
16.	3 Maja 10/Cyganka 17	kamienica II z oficyną	1840r., koniec XIX w.	
17.	3 Maja 10/Cyganka 17	budynek gospodarczy przy oficynie kamienicy II	koniec XIX w.	
18.	3 Maja 11	kamienica z oficyną	około 1875r.	

19.	3 Maja 11	oficyna	około 1875r.	
20.	3 Maja 12/Cyganka 17	kamienica z oficyną	około 1865r.	
21.	3 Maja 12/Cyganka 17	oficyna	około 1865r.	
22.	3 Maja 13	kamienica z oficynami	1879r.	
23.	3 Maja 13	oficyna	około 1879r.	
24.	3 Maja 14	kamienica z oficynami	1860r., 1876r., oficyny 1870r.	
25.	3 Maja 14	oficyna	1870r.	
26.	3 Maja 15	kamienica z oficynami	lata 1838-1844r.	
27.	3 Maja 16	kamienica z oficyną	lata 1860-1867	
28.	3 Maja 16	oficyna	lata 1860-1867	
29.	3 Maja 17	budynek dawnego Starostwa	lata 1836-1844, 1851r.	A/551 z dnia 09.03.1995r.
30.	3 Maja 18	kamienica z oficynami	około 1835r., 1845r., 1910r.	
31.	3 Maja 19/ Żabia 15	kamienica z oficynami	1846r., 1912r.	
32.	3 Maja 20	kamienica z oficynami	1828r., 3 ćw. XIX w.	
33.	3 Maja 21	kamienica z oficyną	lata 1838-1852, lata 1880-1913	
34.	3 Maja 22	kamienica	1828r., 1842r., 1873r.	
35.	3 Maja 23	kamienica z oficyną	1853r., 1912r.	
36.	3 Maja 23	oficyna	1. połowa XIX w.	
37.	3 Maja 24	kamienica	1830r., 3 ćw. XIX w.	
38.	3 Maja 25	kamienica z oficynami	1848r., 1865r., około 1914r.	
39.	3 Maja 25	oficyna I	1910r.	
40.	3 Maja 25	oficyna II	1910r.	
41.	3 Maja 27	kamienica z oficyną	1880r.	
42.	3 Maja 28	kamienica	1841r.	
43.	3 Maja 29	kamienica II	1. połowa XIX w.	
44.	3 Maja 29/Piekarska	kamienica I	1830r.	
45.	3 Maja 29/ Piekarska 14	budynek z oficyną	1900r.	
46.	3 Maja 30	oficyna	lata 1864-1866	
47.	3 Maja 32	kamienica	1863r.	
48.	3 Maja 33/ Przedmiejska 14	kamienica z oficynami	1825r., 1847r., oficyny 1867r.	
49.	3 Maja 34	kamienica z oficyną	1912r.	
50.	3 Maja 36	kamienica	1847r.	

Obszar konkursu znajduje się:

- w granicach wpisanej do rejestru zabytków „Dzielnicy Starego Miasta” (nr A/1560, z dnia 1957.09.30) - tożsamej z granicami obszaru ustalonej planem - Strefy „A” ścisłej ochrony

konserwatorskiej”, dla której zasady ochrony zabytków, historycznego układu urbanistycznego, historycznych zespołów budowlanych, krajobrazu kulturowego i otoczenia zabytków ustalone są na przepisami odrębnymi dotyczącymi ochrony zabytków i opieki nad zabytkami;

- w obszarze - **Strefy „B” – ochrony historycznej struktury przestrzennej**” wpisanej do Gminnej Ewidencji Zabytków, objętej ochroną na podstawie ustaleń planu miejscowego, w której ustala się: nakazy uwzględnienia w sposobie nowego zagospodarowania ochrony, zachowania i rewaloryzacji: rozplanowania ulic i placów, linii zabudowy, zabudowy historycznej ujętej w gminnej ewidencji zabytków, charakteru zabudowy pierzei ulicznych, wartości niematerialnego dziedzictwa kulturowego w zakresie nazewnictwa historycznego ulic, placów i itp., oraz udostępnienia terenu do inwestorskich badań archeologicznych w przypadku odkrycia w trakcie prowadzenia prac ziemnych związanych z zagospodarowaniem terenu nieujawnionych reliktyw kultury materialnej”;
- w obszarze - **Strefy „AR” ochrony archeologicznej**”, obejmującej tereny o rozpoznawalnej zawartości reliktyw archeologicznych oraz o dużym stopniu uprawdopodobnionych (w znacznej części tożsamej z granicami obszaru ustalonej planem Strefy „A” ścisłej ochrony konserwatorskiej”), objętej ochroną na podstawie ustaleń planu miejscowego, w której dla prac ziemnych ustala się obowiązek „ustanowienia inwestorskiego nadzoru archeologicznego lub przeprowadzenia przedinwestycyjnego badania archeologicznego, na prowadzenie których należy uzyskać zezwolenie konserwatora zabytków.

Uwarunkowania konserwatorskie przedstawiono na załączniku nr B.9.

12. UWARUNKOWANIA PRZYRODNICZE

W obszarze konkursu znajduje się 101 drzew (gatunku lipa) w dobrym stanie fitosanitarnym.

13. UWARUNKOWANIA KOMUNIKACYJNE

13.1. Ulica 3-go Maja - ulica lokalna powiatowa.

13.2. Przyjęcie ul. 3-go Maja jako drogi jednokierunkowej z pierwszeństwem w jednym poziomie.

13.3. Nadanie priorytetu ciągom pieszym (zdecydowanie większa szerokość ciągów pieszych niż jezdni).

13.4. Szerokość pasa ruchu przeznaczona dla pojazdów samochodowych ograniczona do minimum.

13.5. Wyznaczenie bezpiecznej przestrzeni dla rowerów przy skraju jezdni odseparowania od ruchu pojazdów.

13.6. Pas rowerowy wytyczony po zachodniej stronie ul. 3-go Maja.

13.7. Dopuszczenie ruchu rowerowego w obu kierunkach, samochodowy tylko w jednym.

13.8. Dostosowanie wlotów/wylotów ciągów rowerowych do istniejącej/projektowanej infrastruktury rowerowej.

13.9. Wyznaczenie geometrii ciągu komunikacyjnego w taki sposób aby była naturalną barierą ograniczającą prędkość (np. esowanie toru jazdy).

13.10. Zaprojektowanie naprzemiennych miejsc postojowych, po obu stronach ulicy i w taki sposób żeby parkujący pojazd poza wyznaczonym miejscem, będzie blokował ruch wszystkich pojazdów na jezdni.

14. INFORMACJA OGÓLNA O PRZEDSIĘWZIĘCIACH INWESTYCYJNYCH, WYDANE DECYZJE ADMINISTRACYJNE

Na działce nr 78 KM 45 przy ulicy 3 Maja 24 wydano decyzję na dobudowę komina do budynku mieszkalno-usługowego wraz z budową wewnętrżnej instalacji gazu (D-95/20 z 17.03.2020r.).

Na terenie działek nr 90 i 91/3 KM 45 przy ulicy 3 Maja 30 wydano decyzję na przebudowę lokalu handlowego wraz z przebudową wentylacji mechanicznej w celu przystosowania pod potrzeby salonu gier na automatach dla spółki Totalizator Sportowy Sp. z o.o. (D-75/19 z 27.02.2019r.).

Na działce nr 100 KM 45 przy ulicy 3 Maja 38 wydano decyzję na zmianę sposobu użytkowania pomieszczeń biurowych na mieszkalne (D-47/18 z 13.02.2018r.).

Na działce nr 121 KM 45 przy ulicy 3 Maja 19 wydano decyzję na remont elewacji budynku mieszkalnego wielorodzinnego w zakresie malowania i naprawy tynków zewnętrznych (D-364/15 z 15.09.2015r.) oraz decyzje na rozbudowę i remont budynku mieszkaniowo-usługowego (D-270/10 z 13.07.2010r.).

Na działce nr 122/3 KM 45 przy ulicy 3 Maja 17 wydano decyzję na przebudowę budynku dydaktycznego polegającą na zmianie funkcji użytkowania z funkcji dydaktycznej na Przedszkole Akademickie Państwowej Wyższej Szkoły Zawodowej we Włocławku (D-57/13 z 13.07.2013r.).

Na działce nr 67 KM 45 przy ulicy 3 Maja 18 projekt rozbudowy, przebudowy budynku i zmiany sposobu użytkowania na Centrum Rewitalizacji we Włocławku przy ulicy 3 Maja 18 (folder nazwa: 3 Maja 18 - Centrum Rewitalizacji).

Lokalizację wydanych decyzji administracyjnych oraz koncepcji przedstawiono na załączniku nr B.10.

15. POSTULATY MIESZKAŃCÓW WYNIKAJĄCE Z KONSULTACJI SPOŁECZNYCH

15.1 Kluczowe postulaty mieszkańców:

- Brak ruchu kołowego od Placu Wolności do ul. Piekarskiej;
- Nie wprowadzanie komunikacji miejskiej (Tumska-Łęgska);
- Kosze na śmieci zwiększonej ilości, usytuowane przy miejscach siedzących, parkletach;
- Ograniczyć miejsca postojowe (miejsca postojowe ul. Piekarska – Żabia albo Żabia-Tumska);
- Lokale gastronomiczne z ogródkami letnimi, pobliskie podwórka przeznaczyć na place zabaw dla dzieci;
- Utworzenie parkletów;
- Zegar miejski – od strony Placu Wolności;
- Mini plac zabaw dla dzieci – przy świetlicy;
- Zachować strefę zamieszkania (na całej długości 3 Maja);
- Niska zieleń – zabezpieczyć przed zwierzyną;
- Wprowadzić motyw fajansu w przestrzeni 3 Maja;
- parking typu Kiss&Ride – przewidzieć na całej długości 3 Maja;
- Dla seniorów – stoliki do gry w szachy;
- Gabloty informacyjne.

15.2 Fakultatywne postulaty mieszkańców:

- Realizację woonerfu na 3 Maja – podzielić na etapy;
- Konkurs na „Kwiatowe balkony”;

- Uzupełnić brakujące nasadzenia, lipy uformować w kule, żeby obraz monitoringu na ul. 3 Maja był widoczny;
- Znakiem B1 – wprowadzić ruch tylko w określonych godzinach;
- Uporządkować parkomaty na sprawne, ławki i miejsca siedzące usytuowane na środku ulicy.

16. WYKAZ ZAŁĄCZNIKÓW

Wykaz załączników w formacie pdf:

- B.1. Obszar konkursu
- B.2. Granice konkursu na zdjęciu lotniczym
- B.3. Istniejące sieci uzbrojenia terenu
- B.4. Obiekty przeznaczone do iluminacji
- B.5. Granice konkursu na mapie sytuacyjno-wysokościowej
- B.6. Stan planistyczny
- B.7. Oznaczenia na rysunku planu
- B.8. Struktura własności
- B.9. Uwarunkowania konserwatorskie
- B.10. Przedsięwzięcia inwestycyjne

PREZYDENT MIASTA
dr Marek Wojtkowski