

**UCHWAŁA NR XVIII/42/2016  
RADY MIASTA WŁOCLAWEK  
z dnia 25 kwietnia 2016 r.**

**w sprawie przyjęcia sprawozdania i dokonania rocznej oceny działalności Warsztatu Terapii Zajęciowej we Włocławku przy ulicy Łaziennej 6 prowadzonego przez Polski Związek Niewidomych za rok 2015**

Na podstawie art. 4 ust. 1 pkt 5 i art. 12, pkt 11 w związku z art. 92 ust. 1 pkt 1 i ust. 2 ustawy z dnia 5 czerwca 1998 r. o samorządzie powiatowym (Dz. U. z 2015 r. poz. 1445, poz. 1890), art. 10a ust. 2, art. 35 a ust. 1 pkt 8 ustawy z dnia 27 sierpnia 1997 roku o rehabilitacji zawodowej i społecznej oraz zatrudnianiu osób niepełnosprawnych (Dz.U. z 2011 r. Nr 127 poz. 721, Nr 171, poz. 1016, Nr 209, poz.1243 i poz. 1244, Nr 291, poz 1707, z 2012 r. poz. 986 i poz. 1456, z 2013 r. poz. 73, poz. 675, poz. 791, poz. 1446 i poz. 1645, z 2014 r. poz. 598, poz. 877, poz. 1457 i poz. 1873, z 2015 r. poz. 493, poz. 1240, poz. 1273 i poz. 1359 oraz z 2016 r. poz. 195.), oraz § 21 ust 1 i ust 3 rozporządzenia Ministra Gospodarki, Pracy i Polityki Społecznej z dnia 25 marca 2004 r. w sprawie warsztatów terapii zajęciowej ( Dz.U z 2004 r. Nr 63 poz.587)

**uchwała się, co następuje:**

- § 1. Przyjmuje się sprawozdanie z działalności Warsztatu Terapii Zajęciowej we Włocławku przy ul. Łaziennej 6 prowadzonej przez Polski Związek Niewidomych za rok 2015, które stanowi załącznik nr 1 do niniejszej uchwały.
- § 2. Dokonuje się rocznej oceny działalności Warsztatu Terapii Zajęciowej we Włocławku, przy ul. Łaziennej 6 prowadzonej przez Polski Związek Niewidomych za rok 2015, która stanowi załącznik nr 2 do niniejszej uchwały.
- § 3. Wykonanie uchwały powierza się Prezydentowi Miasta Włocławek.
- § 4. 1. Uchwała wchodzi w życie z dniem podjęcia.  
2. Uchwała podlega podaniu do publicznej wiadomości poprzez ogłoszenie w Biuletynie Informacji Publicznej Urzędu Miasta Włocławek.



Przewodniczący  
Rady Miasta  
Jarosław Chmielewski

Polski Związek Niewidomych  
Warsztat Terapii Zajęciowej  
ul. Łazienna 6  
87-800 Włocławek

MIEJSKI OŚRODEK POMOCY RODZINIE  
WE WŁOCŁAWKU

DZIAŁ REHABILITACJI ZAWODOWEJ  
I SPOŁECZNEJ OSÓB NIEPEŁNOSPRAWNYCH

Data wpływu..... 2016 09 24

Nr przesyłki..... 431

Liczba załączników..... 5

Podpis..... *[Signature]*

Załącznik nr 1

do Uchwały nr... XVIII/42/2016

Rady Miasta Włocławek

z dnia 25 kwietnia 2016 r.

*[Signature]*  
24.02.2016 r.

**ROCZNE SPRAWOZDANIE**  
**Z DZIAŁALNOŚCI REHABILITACYJNEJ**  
**ORAZ**  
**O WYKORZYSTANIU ŚRODKÓW FINANSOWYCH**  
**WARSZTATU TERAPII ZAJĘCIOWEJ**  
**PRZY POLSKIM ZWIĄZKU NIEWIDOMYCH**  
**WE WŁOCŁAWKU**  
**ZA ROK 2015**

## *Wstęp*

Warsztat Terapii Zajęciowej przy Polskim Związku Niewidomych rozpoczął swą działalność 2 stycznia 2001 roku. Celem działalności Warsztatu jest proces rehabilitacyjny zmierzający do usprawnienia funkcji:

1. Fizycznych, w szczególności rozwijania sprawności ruchowej i manualnej.
2. Psychiczych, takich jak zaradności w zakresie samoobsługi, wdrażania umiejętności i sprawności życia codziennego oraz nawiązywania kontaktów z rówieśnikami.
3. Społecznych, kształcenie w dostępnym zakresie wiadomości o otaczającym środowisku społecznym, przyrodniczym, kulturalnym, wdrożenie do przestrzegania zasad bezpieczeństwa w różnych sytuacjach życiowych.
4. Nauka orientacji przestrzennej i samodzielnego poruszania się.
5. Rehabilitacja ruchowa.
6. Rehabilitacja zawodowa – przygotowanie do podjęcia pracy na otwartym rynku pracy lub w Zakładach Pracy Chronionej.

W pracy terapeutycznej Warsztatu istotne jest przysposobienie społeczno – zawodowe i osiągnięcie poprzez terapię zajęciową jak najwyższego poziomu dojrzałości społecznej i samodzielności.

### ***1. Lista uczestników WTZ oraz rodzaje i stopnie ich niepełnosprawności z podziałem na płeć i przedział wiekowy.***

<b>Lp.</b>	<b>Płeć</b>	<b>Stopień Niepełnosprawności</b>	<b>Rodzaj niepełnosprawności</b>	<b>Przedział wiekowy</b>
1.	M	umiarkowany	02-P/04-O	26-30
2.	M	umiarkowany	02-P, 06-E	31-45
3.	M	znaczny	O/Ps	31-45
4.	M	znaczny	10-N, 01-U	31-45
5.	M	znaczny	c	26-30
6.	M	znaczny	01-U	31-45
7.	M	znaczny	02-P / 06-E / 01-U	26-30

8.	M	znaczny	P	26-30
9.	K	znaczny	Ps/N	31-45
10.	K	umiarkowany	02-P / 01-U	31-45
11.	M	znaczny	O	46-66
12.	M	znaczny	04-O	46-66
13.	K	znaczny	01-U	26-30
14.	M	umiarkowany	02-P / 01-U / 03-L	46-66
15.	M	umiarkowany	02-P/01-U/06-E	26-30
16.	M	znaczny	01-U, 11-I	31-45
17.	K	umiarkowany	a/c	31-45
18.	M	umiarkowany	10-N / 02-P	31-45
19.	K	znaczny	O	31-45
20.	M	umiarkowany	01-U / 10-N / 03-L	26-30
21.	M	znaczny	N / U	46-66
22.	M	znaczny	01-U	31-45
23.	K	znaczny	02-P	31-45
24.	M	znaczny	02-P	31-45
25.	K	znaczny	02-P	31-45
26.	M	umiarkowany	02-P / 01-U	18-25
27.	M	znaczny	O	31-45
28.	M	znaczny	Ps	31-45
29.	M	znaczny	10-N	31-45
30.	K	umiarkowany	U	31-45
31.	K	znaczny	01-U/06-E/10-N	26-30
32.	M	znaczny	P / N	31-45
33.	M	znaczny	a	31-45
34.	M	umiarkowany	01-U / 06-E / 07-S	26-30
35.	K	umiarkowany	01-U / 06-E	26-30
36.	M	umiarkowany	04-O / 02-P	31-45
37.	M	znaczny	P/I	31-45
38.	K	znaczny	P	31-45
39.	K	znaczny	N / O	46-55
40.	K	znaczny	Ps	31-45
41.	M	umiarkowany	02-P / 04-O / 06-E	18-25
42.	K	znaczny	02-P	18-25
43.	K	umiarkowany	10-N/ 01-U	26-30
44.	M	umiarkowany	02-P/ 06-E	26-30

- W roku 2015 Rada Programowa podjęła decyzje o skreśleniu z listy uczestników czterech osób a jedna osoba zrezygnowała z uczestnictwa w Warsztacie Terapii Zajęciowej:
  - 11.06.2015 r. skreślenie z powodu długotrwałej nieusprawiedliwionej nieobecności.

- 31.07.2015 r. skreślenie z powodu braku postępów w terapii.
- 30.09.2015 r. skreślenie z powodu wysokiej absencji.
- 30.11.2015 r. skreślenie z powodu wysokiej absencji.
- 31.12.2015 r. rezygnacja z powodów osobistych.

Na miejsce uczestników, którzy zostali skreśleni, przyjęto nowych uczestników:

- od 12.06.2015 r;
- od 01.09.2015 r;
- od 01.10.2015r;
- od 01.12.2015r.

## ***II. Poziom frekwencji uczestników Warsztatu Terapii Zajęciowej w poszczególnych miesiącach roku 2015.***

Styczeń	94,75 %
Luty	95 %
Marzec	91 %
Kwiecień	90,1 %
Maj	89 %
Czerwiec	93 %
Lipiec	91,3 %
Sierpień	przerwa urlopową
Wrzesień	88,6 %
Październik	91,5 %
Listopad	92 %
Grudzień	89,4 %

### ***III. Charakterystyka i efekty terapii zajęciowej: w zakresie rehabilitacji zawodowej oraz zaradności osobistej i samodzielności uczestników.***

Warsztat Terapii Zajęciowej przy Polskim Związku Niewidomych realizował ustalony przez Radę Programową Program Rehabilitacyjny na 2015 rok określający formy i metody w zakresie rehabilitacji społecznej oraz zawodowej. Program składał się z następujących rozdziałów:

1. Program Pracowni czynności dnia codziennego.
2. Program Pracowni komputerowej.
3. Program Pracowni dziewiarsko – krawieckiej.
4. Program Pracowni introligatorskiej.
5. Program Pracowni stolarsko-ślusarskiej.
6. Program Pracowni witrażu.
7. Program Pracowni muzykoterapii.
8. Program Pracowni podtrzymywania umiejętności szkolnych.
9. Program działań edukacyjnych i integracyjnych.
10. Program rehabilitacji fizycznej.

#### ***1. Ocena zaradności osobistej i samodzielności uczestników WTZ.***

Uczestnicy Warsztatu Terapii Zajęciowej wyrabiają sobie zaradność osobistą i pobudzają aktywność społeczną poprzez wykonywanie szeregu zadań, zarówno na rzecz społeczności warsztatu, jak i na rzecz własnej osoby. Dzieje się to przy okazji zajęć w pracowniach warsztatu (szczególnie w pracowni czynności dnia codziennego), jak i treningowi samoobsługi (w tym dbałości o higienę osobistą i kreowanie własnego wizerunku). Wyrabianie umiejętności samodzielnego wypełniania ról społecznych odbywa się przy pomocy pełnienia ról w Warsztacie, a wyrabianie samodzielności poprzez wyposażanie uczestników w szereg

umiejętności społecznych (i zawodowych). W wyniku rehabilitacji prowadzonej w Warsztacie, dzięki treningom społecznym, uczestnicy nabywają szereg umiejętności z zakresu kontaktów interpersonalnych, uczą się nawiązywania kontaktów, otwarcie porozumiewać się z otoczeniem, słuchać i rozumieć innych, stosować się do reguł, współpracować z innymi, prosić o pomoc i być pomocnym oraz stymulować pozytywnie innych uczestników. W ramach treningów socjoterapeutycznych uczestnicy uczą się ponadto nie angażować w konflikty, tylko je rozwiązywać, odbierać konstruktywną krytykę, ale również bronić się skutecznie w sposób konstruktywny, oddzielać sprawy pracy od spraw prywatnych oraz rozwiązywać samodzielnie swoje problemy.

Poziom zaradności osobistej wśród uczestników Warsztatu jest mało zróżnicowany – większość, 25 osób posiada bardzo dobry lub dobry poziom samodzielności. Mały poziom zaradności osobistej posiada 12 osób, natomiast 3 osoby wymagają dużej opieki, ze względu na bardzo małą zaradność osobistą. Oceniając zaradność osobistą i samodzielność brano pod uwagę między innymi spożywanie posiłków, ubieranie się i rozbieranie (w tym sznurowanie obuwia, zapinanie guzików), umiejętność radzenia sobie z prostymi sprawami życia codziennego, określanie swoich podstawowych potrzeb i ich zaspokajanie, orientację w elementarnych zasadach życia społecznego czy poziom zależności od innych.

Pozostałe elementy rehabilitacji społecznej przedstawiają się następująco:

1. z komunikacji miejskiej samodzielnie korzysta 19 osób, 5 osób samodzielnie, ale tylko znanymi liniami, pomocy wymaga 10 uczestników, pozostałe 6 osób nie posiada tej umiejętności,
2. w zakresie orientacji w terenie: samodzielnie po mieście porusza się 21 osób, samodzielnie tylko w znanej okolicy porusza się 11 osób, 6 osób wymaga pomocy, natomiast 2 osoby nie posiadają orientacji w terenie,
3. realizowanie założeń treningu ekonomicznego (indywidualne założenia Rady Programowej dla każdego uczestnika) zależy od dwóch umiejętności:
  - znajomości pieniędzy: samodzielnie rozpoznaje nominały i banknoty

- 29 uczestników, pomocy przy rozpoznawaniu wymagają 4 osoby, 7 osób nie potrafi rozpoznać pieniędzy,
- umiejętność wartościowania pieniędzy: 20 uczestników samodzielnie i prawidłowo wartościuje, 6 osób słabo wartościuje i wymaga pomocy, 14 uczestników nie potrafi wartościować w ogóle,
  - umiejętności dokonywania zakupów: samodzielnie dokona zakupu 14 uczestników, 20 osób dokonuje tylko prostych zakupów, umiejętności nie posiada 6 uczestników,
4. samodzielnie imieniem i nazwiskiem podpisze się 33 uczestników, inicjałami podpisze się 5 osób, natomiast 2 osoby nie podpiszą się w ogóle,
  5. samodzielnie prowadzi gospodarstwo domowe 6 uczestników, z czego 3 wymaga stałego wsparcia i kontroli.

## ***2. Efekty rehabilitacji zawodowej i społecznej.***

Rehabilitacja zawodowa jest realizowana w Warsztacie poprzez wyposażenie uczestników w najprostsze umiejętności i nawyki związane z pracą. Uczestnicy uczą się posługiwać różnymi narzędziami, oswajają ze sprzętem, maszynami, urządzeniami. Dzięki uczestnictwu w zajęciach Warsztatu i nabywaniu umiejętności uczestnicy często odkrywają przyjemność płynącą z pracy, cieszą się z nowo nabytej umiejętności, stają się podatni na motywację, zdobywają umiejętność samodzielnej pracy, dostosowania techniki pracy do zadania oraz wykorzystują wcześniej nabyte umiejętności w procesie pracy, dbają o materiały, narzędzia, nabywają poczucia odpowiedzialności za wykonywane zadania. Ponadto uczestnicy w procesie rehabilitacji zawodowej poddawani są treningom mającym na celu wyposażenie ich w szereg cech osobowościowych mile widzianych przez pracodawców takich, jak: punktualność, staranność i dokładność, odpowiedzialność, odporność na zmęczenie i presję czasu.

Przepisy prawne zobowiązują warsztaty terapii zajęciowej do prowadzenia



rehabilitacji zawodowej i społecznej przy pomocy różnych metod i technik, jednak nie wskazują ani na rodzaje owych metod i technik, jakie powinny być prowadzone, ani na rodzaje treningów, przy użyciu których warsztaty mają realizować swoje zadania. W związku z tym Warsztat Terapii Zajęciowej przy Polskim Związku Niewidomych dobrał sobie następujące formy pracy z osobami niepełnosprawnymi:

- -terapia zajęciowa,
- -terapia ruchem i zajęcia sportowe,
- -arteterapia,
- -dogoterapia.

Do form zalicza się również trening ekonomiczny. Ma on na celu wyposażenie uczestnika w wiedzę z zakresu znajomości pieniędzy, ich siły nabywczej, umiejętność operowania pieniędzmi, w tym robienia zakupów, płacenia rachunków. Trening ten ma na celu wyposażenie uczestnika w umiejętność gospodarowania pieniędzmi, to jest planowania wydatków, oszczędzania, podejmowania zobowiązań finansowych. Ponadto trening jest stosowany w celu motywowania czy uznania dla wkładu pracy uczestników w działalność warsztatu.

Realizując wyżej wymienione formy terapii instruktorzy w pracy rewalidacyjnej wykorzystują następujące zasady:

- indywidualizacji,
- stopniowania trudności,
- wiązania teorii z praktyką,
- aktywności,
- pogładowości,
- systematyczności,
- stwarzania właściwej atmosfery w pracy,
- współpracy z rodziną.

Przy realizacji tych zasad stosowane są metody problemowe, zainteresowań, stymulacji polisensorycznej. Wśród wykorzystywanych technik wymienić można pokaz, pogadankę, instruktarz, opis i inne.

Terapia zajęciowa – podstawowa forma stosowana w warsztacie – jest stosowana w ośmiu pracowniach: czynności dnia codziennego, komputerowej, dziewiarsko-krawieckiej, introligatorskiej, stolarsko-ślusarskiej, pracowni witrażu, pracowni muzykoterapii oraz pracowni podtrzymywania umiejętności szkolnych. Każda pracownia, w zależności od swojego charakteru stosuje różne techniki pracy. Techniki te mają za zadanie między innymi poprawienie sprawności fizycznej (w tym manualnej, koordynacji ruchowej czy wzrokowo-ruchowej, percepcji itp.), poprawę zdolności myślenia (w tym naukę myślenia abstrakcyjnego), pamięci, kojarzenia oraz naukę podstawowych umiejętności zawodowych. Techniki pracy dostosowuje się do możliwości biopsychofizycznych uczestników, rodzaju i stopnia niepełnosprawności oraz do aktualnego stanu zdrowia.

### ***Pracownia muzykoterapii.***

Jakiegokolwiek działania terapeutyczne są z założenia procesem długofalowym. Terapia muzyką zakłada wszechstronne oddziaływania na sferę psychiczną. Uzyskanie zmiany choćby w części tego dużego obszaru jest znakiem, że proces trwa. Uczestnicy mają deficyty różniące ich potrzeby, w związku z tym korzystają z różnych aspektów muzykoterapii. 25 uczestników, którzy przebywali w 2015 roku w pracowni muzykoterapii poczyniło postępy w niżej podanych zadaniach programowych:

- odprężenie i poprawa koncentracji,
- rozwijanie ekspresji muzycznej,
- poprawa samopoczucia uczestników,
- zapoznanie z różnymi formami aktywizacji,
- wzmocnienie percepcji słuchowej i czuciowej,
- nauczanie autorelaksu,
- wzbudzanie pożądanych emocji oraz sterowanie nimi,
- zaangażowanie w twórcze działania muzyczne,

- eliminacja niepokoju, lęku, agresji,
- umiejętność ekspresji własnych emocji i uczuć za pomocą dźwięków instrumentów ( Orfa),
- budzenie aktywności do osiągnięcia zadowolenia z wykonywanych czynności i wspólnej zabawy,
- kształtowanie poczucia rytmu i zróżnicowania intonacyjnego,
- rozwijanie poczucia wspólnoty i przynależności do grupy.

### ***Pracownia czynności dnia codziennego.***

W zajęciach pracowni w roku 2015 wzięło udział 24 uczestników. Efekty terapii zajęciowej można podsumować następująco:

1. Nakrywanie do stołu – w zakresie tej czynności postęp poczyniło 6 osób (samodzielnie nakryją zastawę stołową z uwzględnieniem odpowiedniej ilości osób), 9 osób wykona to zadanie z instruktązem, 8 osób wymaga pomocy, natomiast 1 osoba nie radzi sobie z tym zadaniem;
2. Mycie naczyń i ich osuszanie – widoczny postęp w tym zakresie poczyniło 13 osób (samodzielnie umyją, według właściwej kolejności, osuszą i posegregują), 4 osoby wymagają instruktązu dotyczącego kolejności mycia i doboru ilości środka myjącego, 6 osób wymaga stałej pomocy instruktora, 1 osoba nie radzi sobie z tym zadaniem;
3. Pranie – w tym działaniu znaczny postęp poczyniło 6 osób, 9 wymaga instruktązu dotyczącego doboru temperatury wody czy środka piorącego, 7 osób potrzebuje pomoc w wykonaniu tego zadania, a 2 osoby nie opanowały tej czynności w ogóle;
4. Prasowanie – 5 osób poczyniło postęp w tej czynności (samodzielnie wyprasują i dobiorą odpowiednią temperaturę do rodzaju tkaniny), instruktązu oraz pomocy opiekuna w zakresie doboru temperatury oraz w jaki sposób

dokładnie to zrobić wymaga 16 osób, natomiast 3 osoby nie opanowały tej umiejętności w ogóle;

5. Posługiwanie się sztućcami – 13 osób poczyniło duży postęp w tej czynności ( spożywa posiłki posługując się samodzielnie i prawidłowo sztućcami), 4 osoby wymagają przy tym zadaniu instruktazu natomiast 6 osób czynnego wsparcia instruktora, 1 osoba nie radzi sobie z tym zadaniem;
6. Przyrządzanie prostych potraw i posiłków – 8 osób poczyniło postęp w tym zakresie (samodzielnie przygotowują prosty posiłek, potrawę np. kanapka, kisiel, budyń), 6 osób wymaga instruktazu, 9 osób natomiast potrzebuje pomocy przy tym zadaniu, a 1 osoba nie potrafi zrealizować tego zadania nawet z pomocą instruktora;
7. Obróbka cieplna żywności (gotowanie , smażenie, pieczenie) – 4 osoby poczyniły znaczny postęp i potrafią samodzielnie przyrządzić złożony posiłek, 6 osób wykonuje to zadanie z instruktazem, 10 osób wymaga pomocy, natomiast 4 osoby nie opanowały zadania w ogóle;
8. Posługiwanie się nożem: krojenie, siekanie, obieranie: 13 osób poczyniło postęp w tej czynności ( samodzielnie radzą sobie z krojeniem, siekaniem i obieraniem), 3 osoby należy przy tym instruować, 7 osób wymaga przy tym zadaniu pomocy, 1 osoba nie posługuje się nożem w ogóle;
9. Obsługa urządzeń AGD - 4 osoby poczyniły postęp w tym działaniu i samodzielnie wykorzystują sprzęt elektryczny podczas przygotowywania różnego rodzaju potraw, 7 obsłuży sprzęt z instruktazem, 11 wymaga pomocy, natomiast 2 osoby nie radzą sobie z obsługą urządzeń gospodarstwa domowego;
10. Czynności porządkowe: dbanie o ład i porządek w najbliższym otoczeniu (zmywanie, odkurzanie, zmiatanie itd.) - znaczący postęp w tym zakresie poczyniło 10 osób (samodzielnie radzą sobie z dbaniem o czystość

w najbliższym otoczeniu jak również z używaniem sprzętu zgodnie z przeznaczeniem: mop, odkurzacz, szczotka), 9 osób wymaga instruktażu słownego, 4 osoby potrzebują przy tym zadaniu pomocy opiekuna a 1 osoba nie opanowała tej umiejętności w ogóle.

### ***Pracownia komputerowa.***

Pracownia komputerowa ma cztery podstawowe cele:

1. Przygotowanie do korzystania w życiu osobistym i zawodowym z powszechnie stosowanych urządzeń informatycznych – komputer jako środek do nabywania i podnoszenia kwalifikacji.
2. Rozwijanie zainteresowań informatycznych.
3. Współorganizowanie nauczania zintegrowanego przez:
  - Kształtowanie i utrwalanie umiejętności percepcyjno – motorycznych, percepcyjnych, intelektualnych,
  - wspomaganie procesu nabywania i utrwalania umiejętności czytania, pisania, liczenia,
  - wspomaganie pracy nad korekcją zaburzeń, np. w zakresie orientacji przestrzennej, analizy wzrokowo – ruchowej, słuchowo – ruchowej, zaburzeń emocjonalnych i zaburzeń mowy.
4. Przygotowanie do posługiwania się techniką komputerową w prostych zastosowaniach praktycznych w pracy zawodowej i życiu codziennym.

W roku 2015 uczestniczyły w zajęciach pracowni 22 osoby. Realizacja w/w celów następowała poprzez:

1. Posługiwanie się sprzętem komputerowym i korzystanie z usług systemu operacyjnego:
  - podstawowe elementy komputera i ich funkcje; (17 osób),
  - zasady bezpiecznej pracy z komputerem; (20 osób.),

- informacja w komputerze: programy i dane; nośniki informacji; (11 osób),
- komunikacja użytkownika z komputerem; (17 osób),
- formy reprezentowania i przetwarzania informacji przez człowieka i komputer; (18 osób),
- multimedialne źródła informacji (internet); (11 osób),
- zabezpieczanie informacji (kopie bezpieczeństwa, ochrona antywirusowa); (11 osób)

## 2. Stosowanie programów użytkowych:

- kształtowanie układu dokumentu tekstowego z użyciem podstawowych form redakcyjnych; włączanie tabel i grafiki; przykłady stosowania zaawansowanych narzędzi, (11 osób),
- korzystanie z urządzeń zewnętrznych komputera (skaner, drukarka, urządzenie wielofunkcyjne, aparat cyfrowy) i odpowiednich do ich obsługi oprogramowań. (11 osób),

Oprócz tego, komputer jako środek terapeutyczny można wykorzystywać do kształtowania:

- Umiejętności percepcyjno – motorycznych (ćwiczenia z myszką),
- Percepcyjnych,
- Umiejętności szkolnych (pisanie, czytanie itd.),
- Umiejętności intelektualnych,
- Rozwoju społecznego i norm zachowań (gry dydaktyczne),
- Koncentracji uwagi.

W tym zakresie pewne postępy poczyniło wiele osób. Sprawność manualną poprawiło 19 osób, umiejętności szkolne przy pomocy komputera potrafi utrwaląc 18 osób, a rozwój społeczny wspomógł komputer u 15 osób.

Zakres działalności pracowni komputerowej jest na tyle duży i obejmujący swym zasięgiem tyle dziedzin życia zawodowego i społecznego, że jest użyteczny w procesie terapeutycznym wielu uczestników w różnym stopniu.

## *Pracownia dziewiarsko – krawiecka.*

W 2015 roku w zajęciach pracowni dziewiarsko - krawieckiej uczestniczyło 19 uczestników, wśród nich trzy osoby, które były w tej pracowni po raz pierwszy. Uczestnicy wciąż rozwijali i utrwalali i udoskonalali posiadane umiejętności z zakresu różnorodnych technik pracy, które mają na celu poprawę sprawności manualnej, rozwój koordynacji wzrokowo – ruchowej, koncentracji uwagi, pobudzenie kreatywności oraz kształtowanie, rozwijanie i modyfikowanie cech osobowościowych niezbędnych w pracy zawodowej. Dużym zainteresowaniem wśród uczestników w 2015 roku cieszyła się technika filcowania na sucho i na mokro. Dzięki jej szerokiemu zastosowaniu powstało wiele różnorodnych prac. Po raz kolejny obraz wykonany tą techniką został zauważony i nagrodzony przyznaniem II miejsca w kategorii rękodzieła podczas Festiwalu Twórczości Osób Niepełnosprawnych Fart w Bydgoszczy. Takie sukcesy zawsze motywują uczestników do dalszej pracy.

Zakres prac zawsze dostosowany jest do indywidualnych możliwości uczestników a poziom opanowania poszczególnych technik wykorzystywanych w pracowni dziewiarsko-krawieckiej w wymienionej grupie 19 uczestników przedstawia się następująco:

- Szycie ręczne: w pełni samodzielnie szyje 6 osób, z instruktażem słownym 2 osoby, z pomocą instruktora 6 osób, czynności nie było w stanie opanować 5 osób.
- Wszywanie na kanwie: samodzielnie wyszywają 3 osoby, z instruktażem słownym 1 osoba, z pomocą instruktora 5 osób. Techniki nie było w stanie opanować 10 osób.
- Tkanie igła tkacką: samodzielnie tka 1 osoba, z instruktażem słownym 3 osoby, z pomocą instruktora 9 osób. 6 osób nie było w stanie opanować tej techniki.
- Tkanie na krośnie tkackim: samodzielnie tka 1 osoba, z instruktażem słownym

3 osoby, z pomocą instruktora 10 osób. Techniki nie było w stanie opanować 5 osób.

- Tkanie na "warsztaciku szweckim": samodzielnie pracują 4 osoby, z instruktażem słownym kolejne 4 osoby, z pomocą instruktora 10 osób. Techniki nie opanowała 1 osoba.
- Praca z masą solną, w tym wyrabianie masy i wykonanie z niej określonego wyrobu: samodzielnie wyrobi masę solną z zachowaniem odpowiednich proporcji składników oraz wykona we właściwej kolejności wszystkie etapy - 3 osoby, instruktażu słownego potrzebuje 5 osób, z pomocą instruktora pracuje kolejne 10 osób. Czynności nie opanowała 1 osoba. Postęp w opanowaniu tej techniki zaobserwowano u 3 osób.
- Malowanie wyrobów z masy solnej: samodzielnie pracują 4 osoby, z instruktażem słownym 4 osoby, z pomocą instruktora 10 osób. Techniki nie była w stanie opanować 1 osoba. Wyraźny postęp zaobserwowano u 4 osób.
- Praca z pasmanterią, sznurkiem, materiałem poprzez wykonywanie różnorodnych dekoracji, ozdób okolicznościowych ( jajek wielkanocnych ze wstążki, bombek z cekinów, ozdobnych butelek, aniołków ze sznurka itp.) samodzielnie wszystkie etapy wykonają 2 osoby, z instruktażem słownym 6 osób, z pomocą instruktora pracuje 10 osób, 1 osoba nie jest w stanie opanować tej umiejętności. Postęp widoczny jest u 4 osób.
- Tworzenie kompozycji kwiatowych, stroików okolicznościowych: samodzielnie dobiorą odpowiednie elementy i wykonają poszczególne etapy zadania - 2 osoby, z instruktażem słownym 3 osoby, pomocy instruktora potrzebuje 10 osób. Dla 4 osób opanowanie tych umiejętności było poza ich możliwościami. Postęp zauważono u 3 osób.
- Filcowanie na sucho przy użyciu igły do filcowania: samodzielnie tę czynność wykonuje 12 osób, pomocy instruktora potrzebuje 5 uczestników. Techniki nie są w stanie opanować 2 osoby. Postęp zaobserwowano u 11 osób.
- Filcowanie na mokro, w tym ułożenie wzoru kwiatka, liścia, obrazu z wełny



czesankowej, zaprojektowanie wzoru szala na jedwabiu oraz na materiale i odpowiednie sfilcowanie go na mokro - samodzielnie wszystkie etapy tego zadania jest w stanie wykonać 3 uczestników. Instruktażu słownego podczas pracy potrzebuje 9 osób. Z pomocą instruktora pracują 6 osób. Czynności nie opanowała 1 osoba. Wyraźny postęp zaobserwowano u 8 osób.

### ***Pracownia introligatorska.***

Celem pracowni jest przygotowanie zawodowe i społeczne uczestników poprzez pracę dostosowaną do ich stopnia niepełnosprawności.

W 2015 roku w terapii zajęciowej prowadzonej przez pracownię introligatorską wzięło udział 20 uczestników, którzy nabyli podczas całorocznych zajęć poniższe umiejętności:

- **Bindowanie:** samodzielnie binduje materiały, w których znacząca jest kolejność stron potrafi 2 uczestników, osoby te posiadają umiejętność czytania i są uważne. Materiały nie wymagające zachowania kolejności, tj. zeszyty, notesy binduje samodzielnie 8 osób, z instruktażem 9 osób. Z pomocą zadanie to wykonują 2 osoby – postępu w tym zakresie dokonały 2 osoby.
- **Odlewy gipsowe:** samodzielnie przygotowuje masę gipsową i wykona odlewy 7 osób, z instruktażem zadanie to wykona 5 osób. Umiejętności tej nie opanowało 9 osób. Samodzielnie odlewy gipsowe maluje 7 osób, z instruktażem 5 osób - postępu w tym zakresie dokonały 3 osoby. Jednobarwnie płaskie powierzchnie maluje 5 osób. Umiejętności nałożenia i rozcierania farby nie opanowały 3 osoby.
- **Laminowanie:** samodzielnie laminują 2 osoby, z instruktażem 7 osób, pozostali uczestnicy nie opanowali tej umiejętności – postępu w tym zakresie dokonało 5 osób.
- **Galanteria papiernicza:** samodzielnie wyrysuje siatkę i wykonują opakowania kartonowe 2 osoby, z instruktażem 4 osoby, pomocy wymaga 8 osób, 7 osób nie potrafi wykonać tego zadania. Koperty składa i potrafi skleić prawidłowo 14 osób, pozostali nie potrafią – postępu w tym zakresie dokonały 4 osoby.

- Quiling samodzielnie wykonuje zwijanie i formowanie papierowych pasków 8 osób, pozostałe osoby nie potrafią prawidłowo wykonać tego zadania
- Narzędzia introligatorskie: gilotynę z instruktażem obsługuje 12 osób, z pomocą 2, pozostałe 7 osób nie używa gilotyny, natomiast nożami introligatorskimi samodzielnie posługują się 3 osoby, z instruktażem 2 osoby, pomocy potrzebują 2 osoby, pozostałych 14 osób nie używa w pracy noży - postępu w tym zakresie dokonały 3 osoby. Nożyczkami prawidłowo wycina po śladzie 17 osób, pozostałe osoby nie są w stanie wyciąć wzorów,
- Decoupage: samodzielnie zadanie to wykona 6 osób, z instruktażem 4, pomocy wymagają 4 osoby, umiejętności tej nie opanowało 7 osób – postępu w tym zakresie dokonało 5 osób. Podłoże pod decoupage zagruntuje 17 osób, pozostali uczestnicy nie potrafią prawidłowo nanosić powłok malarskich.
- Cracle, zdobnicza technika postarzania przedmiotów: samodzielnie to zadanie wykona 8 osób, z instruktażem 3 osoby, z pomocą 4 uczestników, pozostałych 6 nie opanowało tej umiejętności – postępu w tym zakresie dokonało 6 osób.
- Reliefy wypukłe – wykonują 2 osoby, pozostałe 19 osób nie opanowało tej umiejętności.
- Dekoracje świąteczne samodzielnie wykonują 3 osoby, z instruktażem i według wzoru 6 osób, poszczególne lub pojedyncze elementy dekoracji okolicznościowych wykona pozostałych 12 osób - postępu w tym zakresie dokonało 5 osób.
- Kartki okolicznościowe czysto, starannie i samodzielnie wykonują 4 osoby, z instruktażem 4, pomocy wymagają 4 osoby, pozostałe 9 wykonuje to zadanie niestarannie – postępu w tym zakresie dokonało 6 osób.
- Papierowa wiklina – skręcać rurki z gazet potrafi 8 osób, 13 osób nie potrafi prawidłowo zwijać papieru nawet przy pomocy instruktora. Wyplatać z papierowej wikliny potrafią 4 osoby, 17 osób nie opanowało tej umiejętności. 7 osób nie potrafi wykonać kółek z papierowej tutki, pozostałych 14 nie ma problemów z formowaniem i sklejeniem kółek.

## *Pracownia stolarsko-ślusarska.*

Podstawowymi celami w zakresie rehabilitacji zawodowej w Pracowni stolarsko-ślusarskiej są:

- przestrzeganie i stosowanie zasad bhp,
- rozbudzanie zainteresowań pracami stolarsko – ślusarskimi,
- nauka posługiwania się narzędziami stolarsko-ślusarskimi oraz wykonywanie prac,
- kształtowanie odpowiedzialności w pracy.

W 2015 roku w zajęciach Pracowni uczestniczyło 23 osób.

Realizowanie celów odbywa się poprzez wykonywanie określonych wyrobów, a poszczególne etapy procesu technologicznego umożliwiają opanowanie i zrealizowanie założeń programowych:

- Operowanie fachowym nazewnictwem narzędzi oraz czynności: umiejętność tę w pełni opanowało 7 osób. Pozostałe osoby znają część nazw, bądź używają ich nieadekwatnie. W tym zakresie postęp widoczny u 11 osób.
- Wygładzanie powierzchni drewna przy użyciu materiałów ściernych: samodzielnie wykonuje to zadanie 12 osób, z instruktazem 5 uczestników, a z pomocą instruktora 6 uczestników. Zauważalne postępy przy wykonywaniu tej czynności u 8 osób.
- Umiejętność posługiwania się ręcznymi narzędziami takimi, jak pilnik, piła, młotek, dłuto: samodzielnie czynności te wykonuje 9 uczestników. Przy instruktazu słownym potrafi te czynności wykonać 5 osób. 6 osób potrzebuje pomocy instruktora, natomiast 3 uczestników nie opanowało tych umiejętności. Większej sprawności i umiejętności nabrało 8 osób.
- Praca z użyciem sprzętu elektrycznego takiego, jak wiertarka, szlifierka stołowa, wyrzynarka, wycinarka: samodzielnie w stopniu dobrym urządzeń tych używają 3 osoby, z instruktazem słownym 6 osób, z pomocą instruktora 4 osoby, 10 osób nie jest w stanie używać tych urządzeń. W tym zakresie duże

postępy widoczne u 7 osób.

- Rzeźbienie prostych figur: samodzielnie 3, z instruktażem słownym 5 osób, z pomocą instruktora 3 osób, 12 osób nie potrafi tego dokonać. Postępy widoczne u 3 osób.
- Wypalanie w sklejce metoda pirografii: samodzielnie 3 osoby, z instruktażem słownym 8 osób, z pomocą 8 osoby, 4 nie potrafi tego dokonać. Przy wykonywaniu obrazów na sklejce postęp poczyniło 9 osób.
- Wykonywanie określonego wyrobu z uwzględnieniem etapów procesu technologicznego: samodzielnie 5 osoby, z instruktażem słownym 4 osoby, z pomocą instruktora 5 osób, nie jest w stanie wykonać 9 osób. Przy kompletnym wykonaniu wyrobu postęp widoczny u 4 osób.

### ***Pracownia witrażu.***

W roku 2015 r w pracowni Witrażu było 20 uczestników. Wszyscy uczestnicy zostali wyposażeni w niezbędną wiedzę dotyczącą prawidłowej i bezpiecznej pracy ze szkłem, szlifierką elektryczną, lutownicą oraz poznali technikę wykonywania witrażu.

Zadaniem programowym było:

1. Projektowanie własnych pomysłów- tę czynność opanowało 6 osób, 1 osoba poczyniła postęp w tem zakresie.
2. Kształtowanie umiejętności cięcia szkła – 14 osób opanowało umiejętność wycinania szkła, w tym 5 osób skomplikowane wzory, 6 osób proste wzory, 3 osoby przetną szkło na połowę, 6 osób nie opanowało zadania programowego - 6 osób poczyniło postęp w tej czynności.
3. Szlifowanie - 18 osób radzi sobie ze szlifowaniem, 8 osób bardzo dobrze, 10 osób potrzebuje pomocy podczas wykonywania tej czynności, 2 osoby nie opanowały tej umiejętności - 6 osób poczyniło postęp.
4. Oklejanie szkiełek taśmą Tiffaniego - 17 osób jest w stanie okleić szkło taśmą,

w tym 10 osób radzi sobie z oklejaniem skomplikowanych wzorów, 7 osób oklei taśmą szklane kółka, 3 osoby nie opanowały zadania programowego - 5 osób poczyniło postęp.

5. Cynowanie-14 osób radzi sobie z cynowaniem samodzielnie, 2 osoby potrzebują niewielkiej pomocy, 4 osoby nie opanowały tej umiejętności - 4 osoby poczyniły postęp.

6. Łączenie elementów- 8 osób samodzielnie połączy elementy, 8 osób potrzebuje niewielkiej pomocy, 4 osoby nie opanowały tej umiejętności - 4 osoby poczyniły postęp w tej czynności.

7. Patynowanie- tą umiejętność opanowało 17 uczestników . 3 osoby nie opanowały tej umiejętności .2 osoby poczyniły postęp w tym zakresie.

W czasie realizacji zadań programowych 2 osoby wykazały się wyjątkową twórczością artystyczną w związku z czym ich prace wzięły udział w konkursach.

### ***Pracownia podtrzymywania umiejętności szkolnych.***

Pracownia powstała w 2013 r. Trudności natury percepcyjnej często uniemożliwiają zdolność do nauki czytania, pisania, do wykonywania zadań manipulacyjnych. Celem pracowni jest wyrównywanie braków w zakresie intelektualnym i manualnym uczestników.

W roku 2015w pracowni było 20 uczestników. Wszyscy uczestnicy zostali wyposażeni w niezbędną wiedzę dotyczącą bezpiecznej pracy z oprzyrządowaniem.

Założenia zostały zrealizowane, a zadaniem programowym było:

1.Opanowanie umiejętności czytania – 9 osób potrafi czyta całe zdania ze zrozumieniem, 3 osoba czyta proste, pojedyncze wyrazy, literuje, 3 osoby literowały wyrazy, natomiast 6 osób w ogóle nie opanowało zadania programowego, ponieważ to zadanie przekraczało ich możliwości intelektualne.

2.Umiejętność pisania na poziomie opanowania pisania ze słuchu i z pamięci, przyswoiło 9 osób. 4 osoby potrafią przepisywać krótki tekst, natomiast 6osoby

potrafią pisać poszczególne litery, pełne imię, oraz inicjały, 1 uczestnik nie opanował umiejętności pisania.

3. Umiejętność orientowania się czasie opanowało 12 osób na poziomie znajomości określeń czasowych i umiejętności posługiwania się zegarem, 2 osoby odczytały godzinę i znały określenia czasowe. 6 osób potrafi tylko rozpoznać porę dnia.

4. Elementy treningu ekonomicznego- 6 osób potrafi rozpoznać wszystkie pieniądze i prawidłowo je wartościować, również 6 osób potrafi rozpoznawać nominały, ale ma problem z ich wartościowaniem, 8 uczestników rozpoznaje niektóre pieniądze.

5. Wykonywanie ozdobnej biżuterii- samodzielnie, cały projekt potrafią wykonać tylko 2 osoby, 7 uczestników z pomocą wykona naszyjnik, czy bransoletkę. Pomoc ta dotyczy przygotowania materiałów, łączeń do zapięć, czy też pracy z cyjanopaniem. 7 osób z pomocą instruktora nawleka koraliki na żyłkę. 1 osoba nie opanowała zaplanowanych czynności. Praca podczas tworzenia biżuterii wymaga wielu precyzji i cierpliwości. Każdy z uczestników w swoim tempie pracy potrafił od początku do końca zrealizować powierzone zadanie.

Arteterapia jest kolejną ważną formą rehabilitacji. W rewalidacji przez sztukę głównym celem jest przygotowanie osób niepełnosprawnych do kontaktu z dziełami sztuki, szacunku do nich i odpowiedniego ich odbioru z ukierunkowaniem na własne twórcze działanie. Kontakt ze sztuką pomaga w rozumieniu i przeżywaniu świata, otwiera psychikę na wrażenia wzrokowe i słuchowe oraz prowokuje do marzeń.

W dniu 16.04.2015 r. odbył się XVI Przegląd Twórczości Osób Niepełnosprawnych "Mój świat - moje życie". Uczestnicy Warsztatu Terapii Zajęciowej za przedstawienie pt. "Cygańska brać" otrzymali I nagrodę. Jury konkursu doceniło zaangażowanie naszych uczestników włożone w przygotowanie spektaklu muzyczno – tanecznego jak też ich samodzielność w trakcie przedstawienia. Uznanie zdobyły przygotowane cygańskie stroje oraz scenografia, która w całości została wykonana w Warsztacie.

Ta impreza to integracja środowiska osób niepełnosprawnych, a także forma terapii

przez sztukę, wymiana doświadczeń między terapeutami i opiekunami, kształtowanie pozytywnego wizerunku osób niepełnosprawnych, rozwijanie zainteresowań i stwarzanie możliwości prezentacji umiejętności osób niepełnosprawnych.

W bieżącym roku uczestnicy brali udział w konkursach plastycznych.

W czerwcu, Państwowy Fundusz Rehabilitacji Osób Niepełnosprawnych Oddział Kujawsko – Pomorski w Toruniu w ramach programu „Wsparcie inicjatyw” zorganizował XIII edycję Ogólnopolskiego Konkursu plastycznego dla uczestników warsztatów terapii zajęciowej, uczestników środowiskowych domów samopomocy oraz mieszkańców domów pomocy społecznej „Sztuka osób niepełnosprawnych”.

Celem konkursu była popularyzacja, promowanie i nagradzanie twórczości osób niepełnosprawnych. Konkurs służył ułatwieniu zrozumienia i komunikowania się z osobami niepełnosprawnymi pokazując ogromne zdolności tych osób i ich możliwości spełniania się oraz wyrażania emocji poprzez sztukę.

Prace konkursowe oceniane były w czterech kategoriach:

- 1) malarstwo i witraż
- 2) rysunek i grafika
- 3) rzeźba kameralna i płaskorzeźba
- 4) tkanina i aplikacja.

W każdej w/w kategorii prac organizator przewidział nagrody pieniężne, nagrody rzeczowe oraz pamiątkowe dyplomy.

Warsztat Terapii Zajęciowej przy PZN zgłosił do konkursu dwie prace wykonane przez naszych uczestników:

- 1) w kategorii malarstwo i witraż: witraż prace pt. „Kiedy przyjaźń nie widzi różnic....”
- 2) w kategorii tkanina i aplikacja: obraz wykonany techniką filcowania na mokro pt. „Nierozzerwalna więź”.

W listopadzie w Filharmonii Pomorskiej w Bydgoszczy odbyło się uroczyste wręczenie nagród dla finalistów IV Festiwalu Twórczości Osób Niepełnosprawnych fART organizowanego przez Klub Integracji Społecznej „Wiatrak”. W czasie

Koncertu Galowego zostały wręczone także statuetki „Przyjaciel Wiatraka” z okazji 20 urodzin Fundacji „Wiatrak”, a cały koncert uświetnił występ Mieczysława Szczepniaka, znanego polskiego wokalisty.

Inspiracją dla tegorocznego festiwalu były słowa Jana Pawła II, który powiedział, że człowiek jest stworzony do radości, stąd tematem konkursu w tym roku była „Radość”. Twórczość i prace osób niepełnosprawnych rozpatrywane były w siedmiu kategoriach: muzyka, taniec, teatr, rękodzieło, plastyka, fotografia i twórczość literacka. Uczestnik Warsztatu Terapii Zajęciowej przy PZN w kategorii rękodzieło zajął II miejsce wykonując obraz zatytułowany „Tęcza”. Obraz został wykonany z wełny czesankowej przy wykorzystaniu techniki filcowania na makro, oprawiony w białą ramę.

W lutym uczestnicy Warsztatu Terapii Zajęciowej wzięli udział w interaktywnym przedstawieniu przygotowanym przez Teatr Impresaryjny we Włocławku pt. „Brzechwa dzieciom”. Ze sceny sali kameralnej rozeszły się słowa znanych i lubianych wierszy J. Brzechwy m.in. „Pstryczek elektryczek”, „Kaczka dziwaczka”, „Zoo” i wiele innych. Aktorzy teatru doskonale wcielali się w role poszczególnych bohaterów twórczości J. Brzechwy dostarczając widzom wielu emocji.

W kwietniu uczestnicy WTZ byli w Multikinie. Z wielkim zainteresowaniem oglądali animowaną produkcję pt. „Dom” o ekscentrycznym przybyszu z kosmosu, który doprowadza wszystkich do szału swoim wiecznym optymizmem. Tytułowy bohater OH musi uciekać przed ścigającymi go przedstawicielami swej własnej rasy i ukrywa się na Ziemi. Tu poznaje I zaprzyjaźnia się z nastoletnią dziewczyną. Wspólnie próbują odnaleźć mamę nastolatki i ocalić naszą planetę przed kosmiczną zagładą. Film promował wartości rodzinne, przyjaźń i tolerancję wobec inności. Arteterapia przynosi ogromne korzyści osobom niepełnosprawnym, ale jest też formą ułatwiającą integrację społeczną.

W grudniu uczestnicy Warsztatu Terapii Zajęciowej przy PZN byli na przedstawieniu teatralnym we Włocławskim Teatrze Impresaryjnym. Ludową baśń



rosyjską "Dwanaście miesięcy" przygotowali i zaprezentowali mali artyści z grupy Skene. Uczestnikom podobał się bajkowy i świąteczny klimat spektaklu.

W ramach zajęć terapeutycznych prowadzona jest dogoterapia. Zajęcia prowadzi nauczycielka z ZSI nr 1. Zajęcia te, wyczekiwane przez uczestników z niecierpliwością, wzbogacają wrażenia zmysłowe, aktywizują do rozwoju mowy czynnej, rozwijają myślenie wyobraźniowo-pojęciowe, kształtują koncentrację uwagi, wyzwalają potrzebę komunikacji czy potrzebę wyrażania uczuć a także rozwijają postawę twórczą przez wymyślanie zabaw z psem.

Terapia ruchem prowadzona w warsztacie terapii zajęciowej ma na celu poprawę ogólnej sprawności ruchowej i kondycji fizycznej. Wychowanie fizyczne opiera się na czterech zakresach oddziaływań. Są to: kompensacja, korektura, usprawnianie, dynamizowanie. Kompensacja jest właściwie całym systemem zastępczym, wyrównującym brak jednego analizatora przez pozostałe. W ruchu i działaniu rozwija się system kompensacyjny pozwalający np. niewidomemu, opierając się na wciąż rosnących doświadczeniach, na przeprowadzenie analizy i syntezy zjawisk z otaczającego świata. Korektura to nie tylko usuwanie wad postawy powstałych najczęściej w następstwie uszkodzeń sensorycznych (u niewidomych brak kontroli własnej sylwetki), a w przypadku deformacji somatycznych w wyniku indywidualnych prób przystosowania do życia organizmu. Korektura to również eliminowanie błędnych nawyków ruchowych i wyuczenie takich, które będą ekonomiczne, estetyczne, ułatwiające poruszanie się oraz przystosowanie do nowych warunków życia.

Usprawnianie wiąże się ściśle z korekturą. Poprzez podnoszenie sprawności uzyskuje się cele zawarte w korekturze, głównie w zakresie zaradności osobistej w pokonywaniu przeszkód naturalnych. Usprawnianie to także wyuczenie szeregu umiejętności pozwalających na spędzanie wolnego czasu w środowisku rówieśniczym, w gronie rodzinnym itp. Jest to ważne zadanie w procesie integracji społecznej. Dynamizowanie polega na wyzwaniu potencjalnej potrzeby ruchu z uwzględnieniem psychofizycznych potrzeb wychowania. Działania te są

realizowane poprzez szereg możliwości. Są to: gimnastyka, zabawy i gry, elementy współzawodnictwa sportowego itp. Ćwiczenia prowadzone są na sali rehabilitacyjnej, w parku oraz na stadionie.

13 czerwca 2015 r. Stowarzyszenie Sportowe Niepełnosprawnych „Eurointegracja” zorganizowało II „Olimpiadę Hefajstosa”, w której wzięli udział uczestnicy WTZ. Olimpiada była nie tylko spotkaniem sportowym, ale przede wszystkim świętem osób niepełnosprawnych, którzy tego dnia mogli zmierzyć się z własnymi możliwościami i razem się bawić. Olimpiada miała na celu rozpowszechnienie idei „sportu dla wszystkich”, aktywizację środowisk niepełnosprawnych, propagowanie ruchu jako formę relaksu psychicznego i fizycznego oraz popularyzację idei olimpijskiej. Konkurencje sportowe były zróżnicowane, podzielone na płeć i kategorie wiekowe. Organizatorzy przygotowali również loterię fantową dla uczestników olimpiady.

WTZ reprezentowało 13 uczestników. Nasi zawodnicy otrzymali pamiątkowe koszulki oraz złote medale. Uczestnik Warsztatu zdobył puchar za zajęcie I miejsca w kategorii wiekowej 19-30 lat a jedna z naszych zawodniczek cieszyła się z I miejsca i pucharu w kategorii wiekowej 31-40 a inna, w tej samej kategorii wiekowej, zdobyła II miejsce.

Dnia 19 września 2015 roku odbyła się wycieczka do Inowrocławia połączona z XIV Spartakiadą Osób Niepełnosprawnych zorganizowaną przez Stowarzyszenie Wzajemnej Pomocy „Flandria”. Celem spartakiady była integracja środowisk niepełnosprawnych oraz rozwijanie i popularyzacja: czynnej rekreacji dla zdrowia, terapii ruchem dla relaksu psychicznego i fizycznego i akceptacji innych. W spartakiadzie wzięli udział mieszkańcy Domów Pomocy Społecznej, uczestnicy Środowiskowych Domów Pomocy i Domów Dziennego Pobytu, uczestnicy Warsztatów Terapii Zajęciowej, podopieczni niepełnosprawni zrzeszeni w organizacjach pozarządowych oraz inne osoby zatwierdzone przez Komitet Organizacyjny. Osoby niepełnosprawne rywalizowały w pięciu grupach sportowych:

1. młodzież z niepełnosprawnością w wieku 13-18 lat
2. osoby na wózkach z dysfunkcją kończyn górnych i dolnych

3. osoby na wózkach z dysfunkcją kończyn dolnych
4. pozostałe osoby z niepełnosprawnością – w czterech kategoriach wiekowych
5. osoby niewidome i ociemniałe.

Warsztat Terapii Zajęciowej przy PZN reprezentowało pięcioro uczestników w grupie czwartej i pięcioro w grupie piątej. W grupie czwartej w kategorii kobiet jedna z uczestniczek zdobyła III miejsce a z drugiego miejsca w grupie piątej cieszył się nasz uczestnik.

Dnia 21 listopada 2015 roku we Włocławku odbył się VIII Turniej Integracyjno – Sportowy Osób Niepełnosprawnych organizowany przez Stowarzyszenie Sportowe Niepełnosprawnych „Eurointegracja”.

Celem turnieju było:

1. Upowszechnianie „sportu dla wszystkich”, aktywnego i prozdrowotnego stylu życia;
2. Aktywizacja środowisk niepełnosprawnych celem rozwijania i popularyzacji czynnej rekreacji;
3. Ruch jako forma odreagowania – terapia ruchem dla relaksu psychicznego i fizycznego;
4. Integracja środowiska poprzez aktywną i zdrową rywalizację;
5. Akceptowanie innych kolegów i koleżanki;
6. Podnoszenie własnej sprawności fizycznej.

Zawodnicy rywalizowali w poszczególnych grupach:

1. grupa zerowa – dzieci z niepełnosprawnością 5-6 lat
2. grupa pierwsza - dzieci z niepełnosprawnością 7-12 lat
3. grupa druga – młodzież z niepełnosprawnością 13-18 lat
4. grupa trzecia – pozostałe osoby z niepełnosprawnością :

\*kobiety – kategorie wiekowe:

- 19-35 rok życia
- 36-45 rok życia
- 46-60 rok życia

61-70 rok życia

powyżej 71 roku życia

\*mężczyźni – kategorie wiekowe

19-35 rok życia

36-45 rok życia

46-60 rok życia

61-70 rok życia

powyżej 71 roku życia

#### 5. grupa czwarta – na wózkach inwalidzkich.

Warsztat Terapii Zajęciowej przy PZN reprezentowany był przez dziesięcioro naszych uczestników. Turniej stanowił doskonałą okazję do podtrzymania kontaktów w zakresie integracji społecznej.

**Integracja społeczna** realizowana jest w różnych formach: wycieczki, spotkania integracyjne i okolicznościowe, udział w wystawach, wyjścia do teatru i kina. Wycieczki mają charakter edukacyjny, krajoznawczy i rekreacyjny. Spotkania integracyjne stanowią okazje do wspólnej zabawy, ale też do zdobywania umiejętności zawierania i utrzymywania znajomości czy usprawniania form komunikacyjnych. Spotkania odbywają się z zaprzyjaźnionymi placówkami, które skupiają osoby niepełnosprawne.

W styczniu w świat magii i iluzji przeniósł nas wielki "Roberto". Uczestnicy z zapartym tchem obejrzeni pokaz iluzjonistyczny. Czarodziejowi na scenie asystowało dwoje spośród uczestników WTZ. Wielki "Roberto" przy użyciu zaklęć magicznych wyczarował królika Kajtusia z kapelusza oraz dwa piękne białe gołębie z niepozornej skrzyneczki, z ruloników wyskakiwały kwiatki, chustki zmieniały kolor a przedmioty zmieniały swoje miejsca. Pokaz magii i iluzji wzbudził wśród uczestników wielkie zainteresowanie.

W lutym, na zaproszenie naszej instruktorki, Warsztat Terapii Zajęciowej odwiedziła uczestniczka WTZ z Wapna pod Bydgoszczą, która dla naszych uczestników przygotowała koncert. Wśród prezentowanych utworów nasz gość

wykonał dwa utwory własnego autorstwa. Wspólnie z uczestnikami WTZ koncert wysłuchali uczestnicy Środowiskowego Domu Pomocy z ul. Zapiecek. Było wspólne śpiewanie i wiele wzruszeń. Niejednej osobie zakręciła się łezka w oku.

W maju uczestników naszego Warsztatu odwiedziła pani strażnik z Włocławskiej Straży Miejskiej. Pani strażnik w interesujący sposób przedstawiła bezpieczne zachowania w stosunku do agresywnego psa. Uczestnicy dowiedzieli się na co zwracać uwagę w kontakcie z obcym psem, jakie zachowanie sprzyja bezpieczeństwu a jakich sytuacji unikać. Przeprowadzony został pokaz jak zachować się w trakcie ataku agresywnego psa : pokaz pozycji "na zółwia" i na "naleśnika". Pani strażnik wyjaśniała jak ważne i istotne dla naszego zdrowia jest ochrona dużych tętnic szyjnych, pokazywała jakich przedmiotów można użyć w trakcie ataku agresywnego psa (kurtka, bluza, plecak) i jaką postawę należy przyjąć. Prelekcja i pokaz bardzo ciekawiło uczestników, którzy zadawali dużo pytań w zakresie bezpieczeństwa w spotkaniu z agresywnym zwierzęciem. Druga część spotkania poświęcona była szeroko rozumianemu bezpieczeństwu. Uczestnicy dowiedzieli się jakich zasad należy przestrzegać aby bezpiecznie przechodzić przez ulicę, nawet kiedy przejście jest oznaczone i występuje sygnalizacja świetlna. Pani strażnik instruowała również jak należy się zachowywać w kiedy zostaniemy zaatakowani przez innego człowieka – nawet jeśli jest to agresja słowna. Całe spotkanie przyniosło pozytywny oddźwięk wśród społeczności warsztatowej. Pani strażnik chętnie i bardzo rzeczowo odpowiadała na pytania uczestników. Etapem końcowym spotkania były pytania sprawdzające przybliżoną tematykę – uczestnicy wypadli bardzo dobrze.

Istotne dla integracji społecznej są również kiermasze prac uczestników Warsztatu. Organizowane są dwukrotnie w ciągu roku: z okazji Wielkanocy i Bożego Narodzenia. Kiermasze kierowane są do szerszej społeczności lokalnej w celu rozpowszechnienia umiejętności i zdolności artystycznych osób niepełnosprawnych. Wpływa to ogólnie na poprawę wizerunku niepełnosprawnych w społeczeństwie. Dla samych uczestników kiermasze stanowią również ważne

wydarzenie. Są one okazją do pochwalenia się swoimi efektami terapii zajęciowej, stanowią motywację do dalszego kształtowania i rozwijania swoich umiejętności. Widząc zachwyt lub zainteresowanie w oczach innych czują się potrzebni i docenieni.

Prace uczestników będące efektem terapii zajęciowej reprezentują placówkę i ich twórców również poza Warsztatem Terapii Zajęciowej.

W maju prace uczestników wystawiane były podczas Festynu Integracyjnego w Zespole Szkół Integracyjnych nr 1 we Włocławku oraz w Zakładzie Ubezpieczeń Społecznych z okazji Dnia Osób Niepełnosprawnych.

W czerwcu prace uczestników wystawiane były podczas Jarmarku Rozmaitości w trakcie Dni Włocławka dla licznej społeczności naszego miasta.

W ramach kultywowania tradycji organizowane są różne imprezy okolicznościowe.

W lutym w WTZ odbył się Bal Karnawałowo – Walentynkowy. Uczestnicy przygotowali stroje karnawałowe. Na parkiecie szalał John Travolta, Carmen, Król, Zorro i wiele innych znanych i mniej znanych postaci. Bal stanowił doskonałą okazję do wspólnej zabawy. W przerwie tanecznego szaleństwa Uczestnicy skorzystali z przygotowanego poczęstunku. Wszyscy doskonale się bawili.

W kwietniu odbyło się Śniadanie Wielkanocne. Dyrektor WTZ w imieniu własnym i pracowników złożyła życzenia naszym uczestnikom. Na wielkanocnym stole znalazły się tradycyjne dania wielkanocne i wypieki. Cała społeczność warsztatowa bardzo miło spędziła czas przy wielkanocnym stole.

Dzień Matki to szczególnie ważne święto nie tylko dla mam ale zwłaszcza dla dzieci. Uczestnicy warsztatu również celebrowali ten dzień ze swoimi mamami. W WTZ odbyła się uroczystość na którą uczestnicy przygotowali występ artystyczny oraz słodki poczęstunek. Mamy otrzymały pamiątkowe laurki przygotowane własnoręcznie przez ich pociechy. Panowała miła i uroczysta atmosfera. Mamy nie kryły łez wzruszenia.

W listopadzie odbyła się zabawa Andrzejkowa. Uczestnicy warsztatu bawili się

przy dźwiękach swojej ulubionej muzyki – disco polo. W trakcie zabawy nie zabrakło życzeń dla solenizantów i hucznego odśpiewania sto lat, sto lat... Były konkursy i zabawy. Największą radość uczestnikom sprawił konkurs – baloniki między brzuszki; uczestnicy dobrali się w pary, pomiędzy nimi na wysokości brzucha balonik, i wykonywali różne polecenia wodzireja np. teraz łapiemy się za noski, a teraz skaczemy na jednej nodze itp., wygrała ta para, która najdłużej utrzymała balonik. W przerwie zabawy uczestnicy skorzystali z przygotowanego poczęstunku. Wszyscy doskonale się bawili.

W grudniu w Warsztacie Terapii Zajęciowej przy PZN odbyła się Wigilia dla naszych uczestników. Atmosfera była podniosła i świąteczna. Był opłatek i życzenia wszelkiej pomyślności na nadchodzące Święta Bożego Narodzenia. Uczestnicy spożyli przygotowane potrawy wigilijne. O uczestnikach pamiętał także Święty Mikołaj, któremu towarzyszyła przeurocza Śnieżynka. Mikołaj z radością rozdawał słodkie paczki świąteczne, tym bardziej, że uczestnicy przygotowali dla Mikołaja kolędy, wiersze i pokazy taneczne.

Wycieczki stanowią istotny element integracji społecznej poprzez zwiedzanie i poznawanie wielu ciekawych miejsc naszego kraju.

W dniu 10 lipca odbyła się wycieczka do Kopalni Soli „KŁODAWA S.A.”. Uczestnicy WTZ mieli okazję zwiedzać czynną kopalnię soli z przewodnikiem. Program zwiedzania objął prelekcję na temat górotworu i historii powstania złóż kłodawskich oraz zastosowania soli kłodawskich. Uczestnicy zjechali windą na poziom 600 m pod powierzchnię ziemi z prędkością 6 m/s, czyli 1,5 minuty. Winda była mała, wąska i bardzo szybka, co z całą pewnością pozostawiło niezapomniane wrażenia wśród uczestników. (W trakcie zjazdu wszyscy głośno śpiewali, dzięki czemu wyrównane zostało ciśnienie w kanale słuchowym.) Pod ziemią uczestnicy przechodząc wyrobiskami korytarzowymi, mogli zobaczyć warstwy soli budujące górotwór oraz wyeksploatowane komory solne, maszyny używane w podziemnym górnictwie solnym oraz inne osobliwości związane z kopalnią. Niezapomniane wrażenia wywarła również podziemna kaplica świętej Kingi – opiekunki górników

solnych/białych. Uczestnicy z wielkim zainteresowaniem wsłuchiwali się w legendę o życiu św. Kingi i tego, jak przyczyniła się do powstania w Polsce złóż solnych. Sama kaplica wyrzeźbiona w soli, w tym w całości postać patronki, stanowiła interesujący punkt wycieczki. Podziemne korytarze zaprowadziły uczestników WTZ do komory koncertowej, w której odbywają się różne uroczystości związane z kopalnią, jak też koncerty – w tym muzyki symfonicznej. ( Z okazji 60-lecia powstania kopalni odbył się koncert zespołu „Mazowsze”). Również nasi wycieczkowicze mogli wystąpić na tak niecodziennej scenie i zaprezentować swój talent. Po zwiedzaniu kopalni soli uczestnicy zjedli obiad i deser w „Domu Górnika”.

Dnia 22.07.2015 r. odbyła się wycieczka do „Zielonej Szkoły” w Gorenium Dużym. Ośrodek zlokalizowany jest w samym centrum Gostyńsko – Włocławskiego Parku Krajobrazowego na skraju lasu, w pobliżu czystych jezior: Gostyńskiego i Skrzyneckiego.

Na terenie „Zielonej Szkoły” znajdują się drewniane altany ze stołami i ławkami, rzeźby, miejsce na ognisko, a także kamienny zegar słoneczny. Naszych uczestników zachwyciło mini ZOO, gdzie oglądali lamę, dziką, świnkę wietnamską, miniaturowe kozy, gołębie, bażanty, kangury, alpaki, króliki miniatURY oraz kury Faverolle.

Szczególną atrakcją stanowiła Zielona Kolejka, która zabrała uczestników WTZ na przejażdżkę po najbliższej okolicy ( min. przejeżdżała przez Krzewent, gdzie swój dom ma znany polski aktor – Jan Nowicki).

Do dyspozycji naszych podopiecznych było boisko do piłki plażowej i piłki nożnej, plac zabaw ze zjeżdżalnią oraz linarium. Uczestnicy WTZ rozegrali bardzo ekscytujący mecz piłki ręcznej oraz mieli możliwość nauki ręcznego robienia kwiatów z bibuły. Na posiłek przygotowano kiełbasę z grila, pieczony chleb i soki. Wycieczka nad jezioro wieńczyła ten bardzo udany dzień.

Dnia 19 września 2015 roku odbyła się wycieczka do Inowrocławia połączona z XIV Spartakiadą Osób Niepełnosprawnych zorganizowaną przez Stowarzyszenie



Wzajemnej Pomocy „Flandria”. W Inowrocławiu nasi uczestnicy odwiedzili uzdrowisko “Solanki”. Obiekty uzdrowiska położone są w ponad 100-letnim Parku Solankowym, gdzie znajdują się również tężnie solankowe, które od 2001 roku zachwycają swoją konstrukcją i dobroczynnym wpływem na zdrowie. Tężnia w Inowrocławiu ma kształt dwóch połączonych ze sobą wieloboków, mierzy 9 metrów wysokości i 300 metrów długości. Na całej długości tężni znajduje się taras widokowy, z którego można podziwiać panoramę Parku Solankowego. Uczestnicy WTZ przy PZN mogli korzystać z tego naturalnego inhalatorium o szerokich właściwościach terapeutycznych. Ten szczególny mikroklimat służy zarówno osobą chorym jak i zdrowym gdyż zabezpiecza przed chorobami poprzez wzmocnienie odporności.

Dnia 02.10.2015 r. odbyła się wycieczka do Sopotu. Wizytówką kurortu a jednocześnie jednym z najpopularniejszych polskich obiektów rekreacyjno-impresyjnych, jest Molo im. Jana Pawła II. Obiekt składa się z dwóch części: drewnianej i lądowej. Część drewniana (spacerowa) obejmuje pomost główny, wchodzący w głąb Zatoki Gdańskiej, pokłady dolne oraz boczne. Te ostatnie umożliwiają przybijanie statków pasażerskich. Z badań wynika, że stężenie jodu w miejscach najbardziej wysuniętych w morze jest dwukrotnie większe niż na lądzie. Część lądowa (Skwer Kuracyjny) to plac, na którym znajduje się zabytkowa fontanna, latarnia morska z punktem widokowym oraz muszla koncertowa. Październikowe słońce pozwoliło naszym uczestnikom na spacer i wypoczynek na molo jak też na plaży. Wiele wrażeń pozostawił także Krzywy Domek. Obiekt powstał w 2003 roku i zlokalizowany jest w miejscu szczególnym, bo przy słynnym sopockim „Monciaku”. Budynek swym charakterem nawiązuje do bajkowych rysunków Jana Marcina Szancera oraz Pera Dahlberga, jak też do projektów Gaudiego. Przejście ul. Bohaterów Monte Cassino umożliwiło poznanie innych miejsc ściśle związanych z „Monciakiem”, a mianowicie: Plac Konstytucji 3-go Maja, Kościół św.

Jerzego, Plac Przyjaciół Sportu czy Centrum Haffnera. Uczestnicy WTZ przy PZN mogli także pospacerować po przepięknym Parku im. Marii i Lecha Kaczyńskich oraz zobaczyć Operę Leśną znaną wszystkim z odbywających się tam festiwali piosenki. W międzyczasie nasi uczestnicy spożyli przygotowany dwudaniowy obiad w restauracji Kurort-Caffe położonej tuż przy molo. Czas wolny uczestnicy przeznaczyli na zakup pamiątek i słuchanie ulicznych grajków.

Dnia 16 października odbył się wyjazd do Teatru Dramatycznego im. Jerzego Szaniawskiego w Płocku. Nasi uczestnicy na dużej scenie teatru obejrzeli przedstawienie pt. „Kot w butach” wg Charle'a Perraulta w adaptacji i reżyserii Cezarego Żołyńskiego w scenografii Mariana Fiszera.

„Kot w butach” to historia o mądrym i sprytnym kocie, który sprawia, że jego biedny i niezbyt zaradny pan odnosi sukces.

Stary młynarz przed śmiercią dzieli swój majątek między trzech synów. Najmłodszy dostaje tylko kota, do tego dziwnego, który nie dość, że mówi, to jeszcze chodzi w butach posiadających magiczną moc. Chłopiec i sympatyczny zwierzak szybko się zaprzyjaźniają, wyruszają w podróż pełną przygód, porywającej muzyki i tańca. W drodze spotykają wiele barwnych postaci, które uczą młodego młynarczyka pracowitości i wiary we własne siły.

„Kot w butach” w płockim teatrze było przedstawieniem niezwykle dynamicznym i dowcipnym, które zawładnęło sercami naszych uczestników.

W drodze powrotnej uczestnicy WTZ zjedli obiad w „Gospodzie pod Żaglami” - urokliwym miejscu położonym nad brzegiem Wisły. Po wspólnym posiłku był czas na spacer nad brzegiem królowej polskich rzek.

W ramach integracji społecznej uczestnicy Warsztatu odwiedzani są przez uczniów szkół podstawowych, przedszkolaków i studentów wrocławskich wyższych uczelni. Odwiedziny te, są idealnym sposobem na zapoznanie lokalnej społeczności z możliwościami i umiejętnościami osób niepełnosprawnych.

### ***3. Decyzje Rady Programowej Warsztatu Terapii Zajęciowej.***

W 2015 roku odbyły się 22 zebrania Rady Programowej. Dokonano kompleksowych indywidualnych ocen postępów w terapii zajęciowej w stosunku do dziesięciu uczestników, przy czym w listopadzie w stosunku do jednego uczestnika a w grudniu w stosunku do dziewięciu uczestników. W dziewięciu przypadkach Rada Programowa podjęła decyzję o dalszej rehabilitacji społecznej i zawodowej w Warsztacie Terapii Zajęciowej. W jednym przypadku Rada Programowa podjęła decyzję o skreśleniu z listy uczestników z powodu braku pozytywnych rokowań co do dalszej rehabilitacji i zaleceniem placówki opiekuńczej, która zajmuje się zwiększeniem samodzielności bez potrzeby realizacji programów rehabilitacji zawodowej.

W czerwcu oraz w grudniu Rada Programowa dokonała półrocznych, indywidualnych ocen postępów w terapii zajęciowej. Rodzice i opiekunowie uczestników Warsztatu zostali poinformowani o postępach w terapii zajęciowej oraz przekazano zalecenia stosowne dla danej osoby, mające znaczenie przy dalszej terapii.

### ***4. Współpraca Warsztatu Terapii Zajęciowej w 2015 roku:***

- Środowiskowy Dom Samopomocy we Włocławku,
- Warsztat Terapii Zajęciowej przy Towarzystwie Przyjaciół Dzieci we Włocławku,
- Stowarzyszenie Sportowe Niepełnosprawnych „Eurointegracja” z Włocławka,
- Stowarzyszenie Pomocy Dzieciom Dorosłym z Niepełnosprawnością Intelektualną „OLIGO” ,
- Zespół Szkół Integracyjnych nr 1 we Włocławku,
- Centrum Kultury “Browar B” ,

- Zespół Szkół Specjalnych nr 3 we Włocławku,
- Środowiskowy Hufiec Pracy we Włocławku,
- Specjalny Ośrodek Wychowawczy Zgromadzenia Sióstr Małych Misjonarek Miłosierdzia (Orionistek),
- Wyższa Szkoła Humanistyczno-Ekonomiczna z Włocławka,
- Państwowa Wyższa Szkoła Zawodowa Włocławek,
- Biblioteka Publiczna we Włocławku,
- Urząd Miasta Włocławek,
- Koło PZN we Włocławku,
- Zakład Karny we Włocławku,
- Demokratyczna Unia Kobiet,
- Zgromadzenie Sióstr Franciszkanek Rodziny Maryi z Włocławka.

Sprawozdanie sporządził: Kinga Sadzikowska ( tel. 542323410)

Zatwierdził Dyrektor WTZ: Anna Wędołowska

**DYREKTOR**  
 Warsztatu Terapii Zajęciowej  
*mgr Anna Wędołowska*

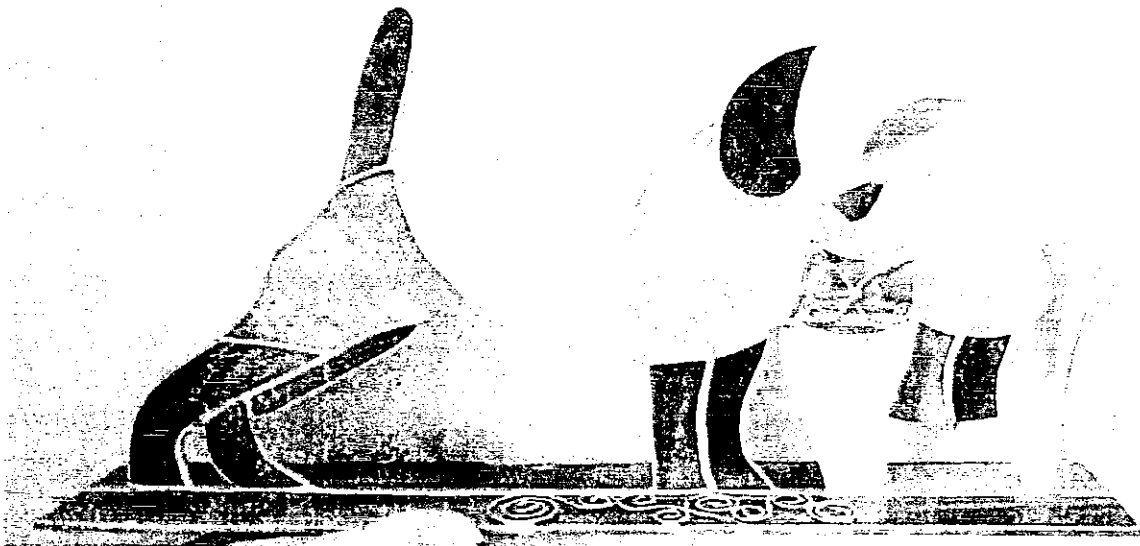
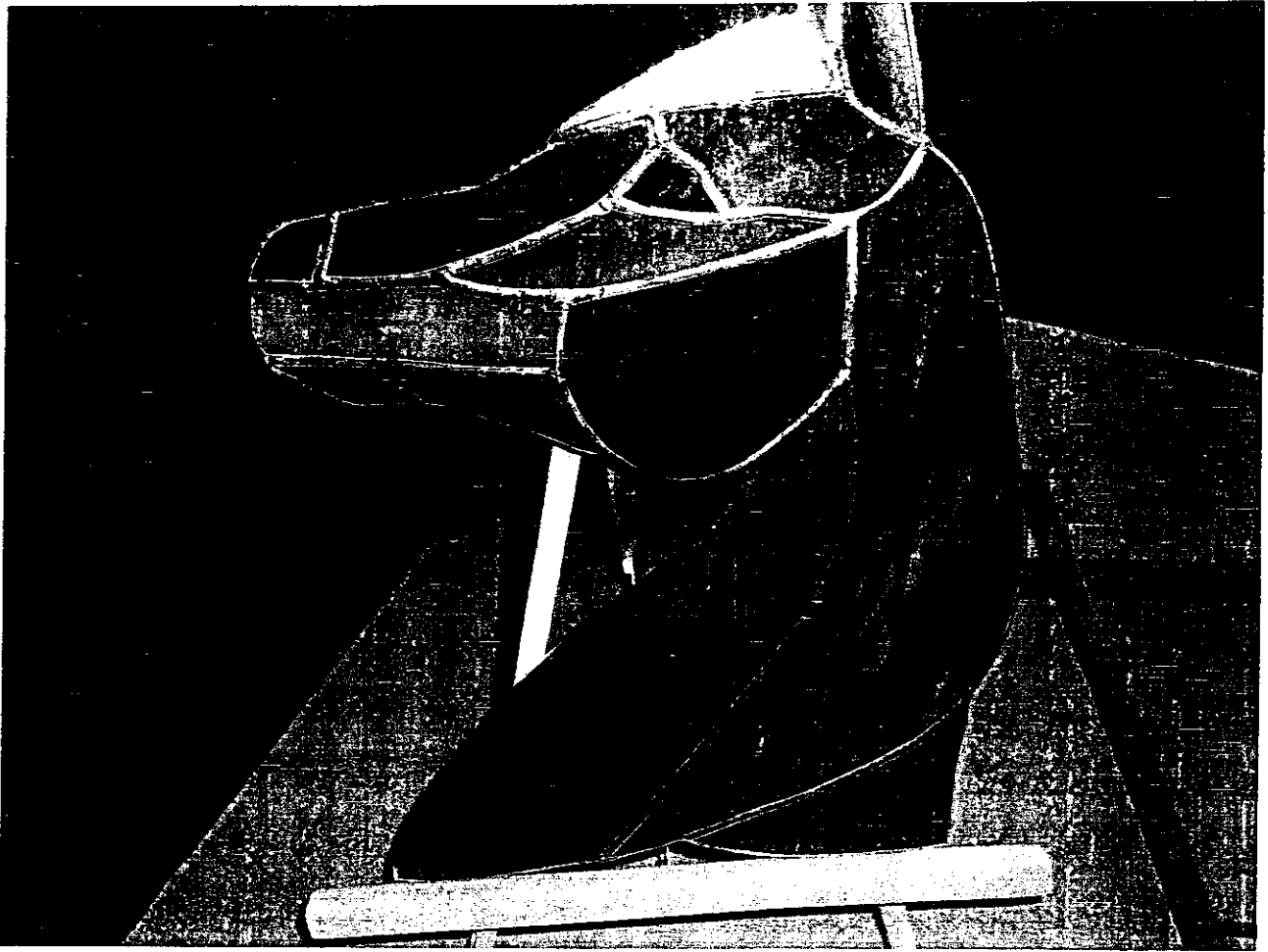
GŁÓWNA KSIĘGOWA  
*Kinga Sadzikowska*

*Załącznik nr 1*

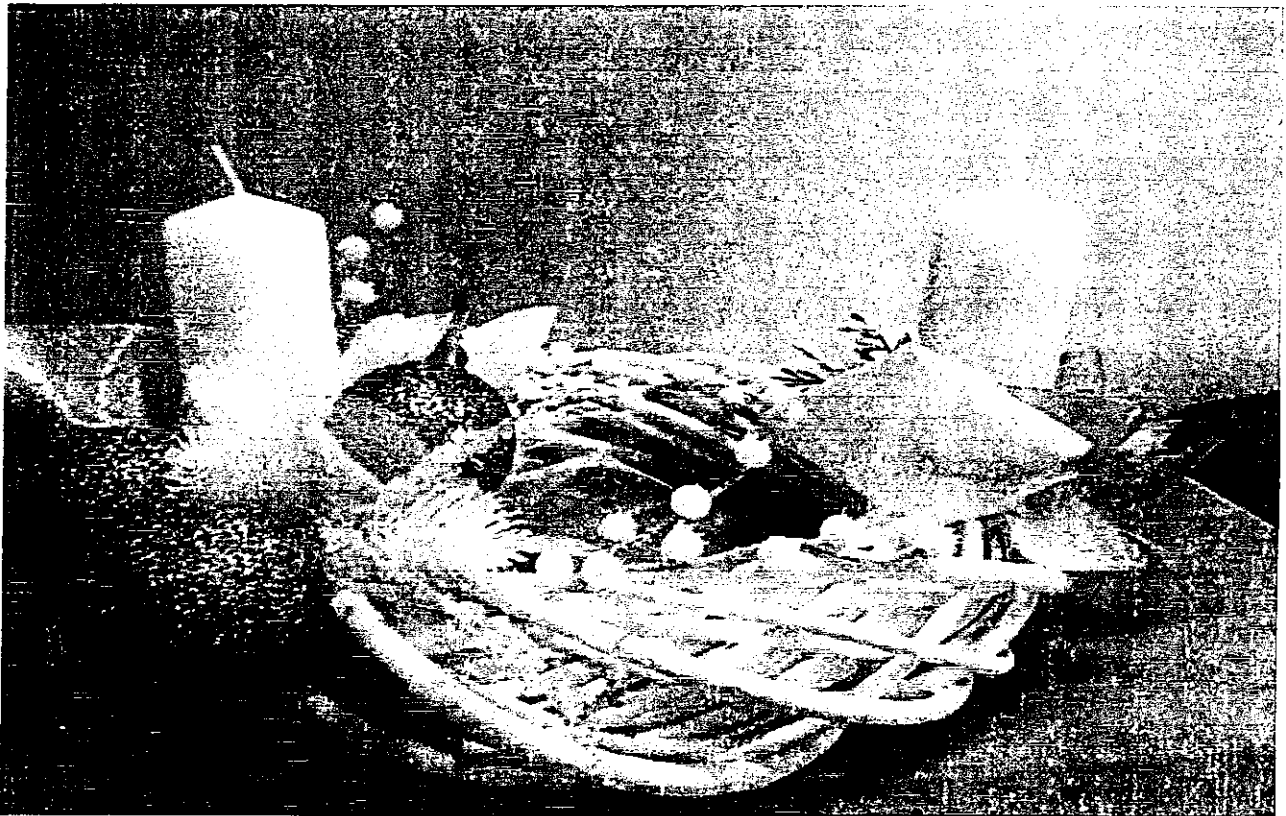
*do Sprawozdania z działalności Warsztatu Terapii Zajęciowej przy Polskim Związku Niewidomych we Włocławku w roku 2015*

Efekty terapii zajęciowej uczestników Warsztatu Terapii Zajęciowej.

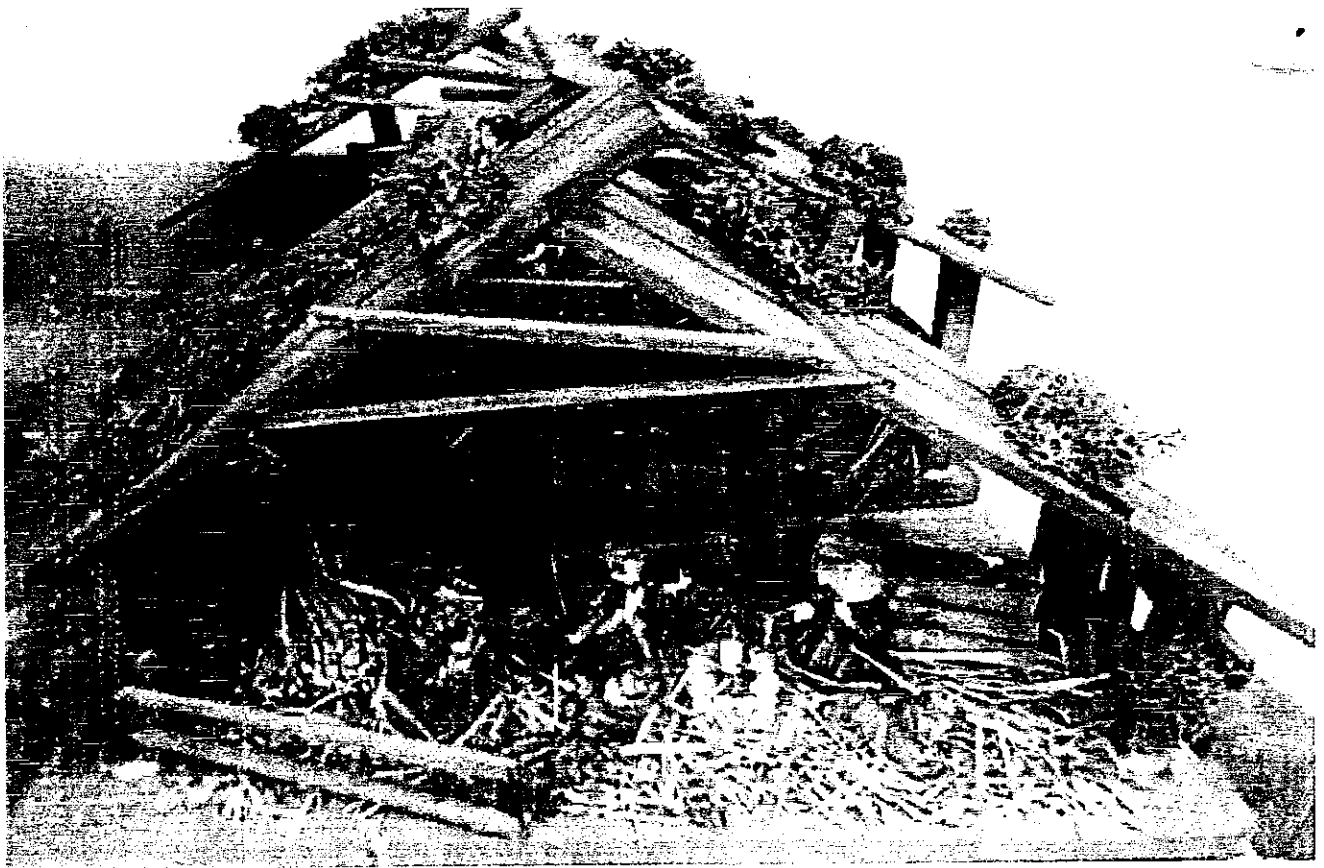
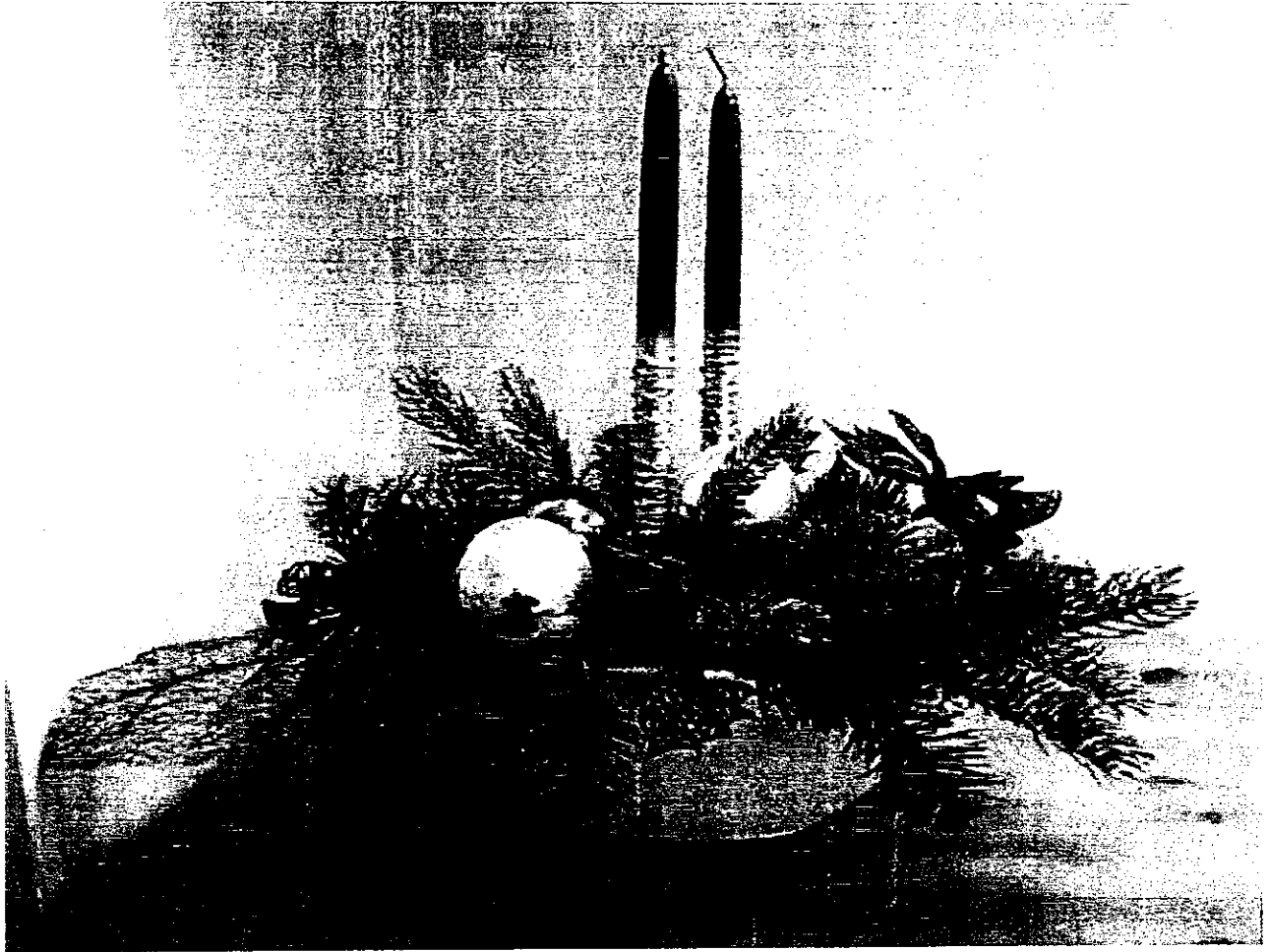


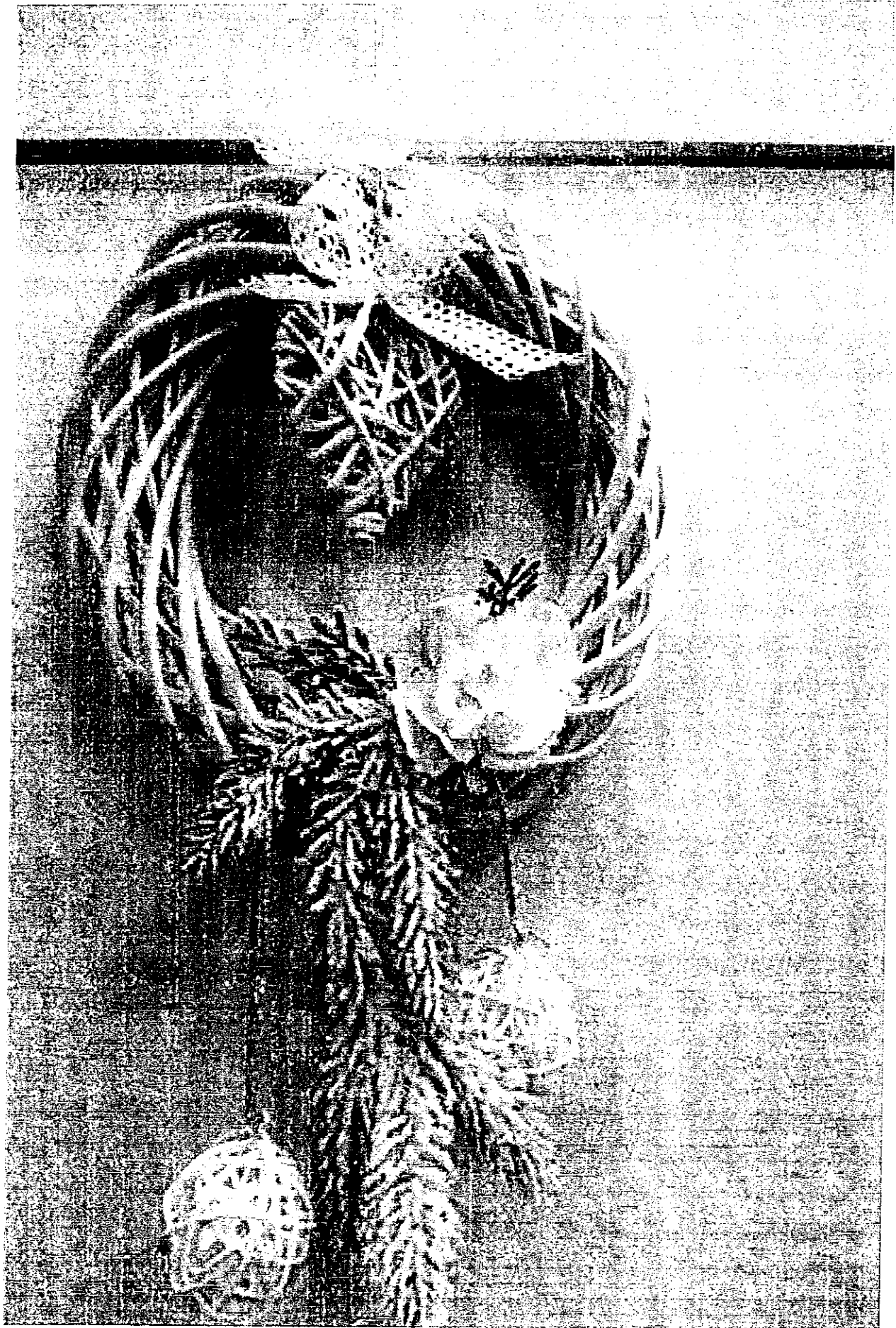












97-900 Włocławek

AKTYWA

stan na

31.12.2014 31.12.2015

A. Aktywa trwałe

I. Wartości niematerialne i prawne

- 1. Koszty zakończonych prac rozwojowych
- 2. Wartość firmy
- 3. Inne wartości niematerialne i prawne
- 4. Zaliczki na wartości niematerialne i prawne

MEJSIG OŚRODEK POMOCY RODZINIE  
WE WŁOCŁAWKU

DZIAŁ REHABILITACJI ZAWODOWEJ  
I SPOŁECZNEJ OSÓB NIEPEŁNOSPRAWNYCH

Data wpływu... 2016 02 23

Nr przesyłki... 457

Liczba załączników... 4

Podpis... [Podpis]

p. H. [Podpis] 23.02/16/15

II. Rzeczowe aktywa trwałe

- 1. Środki trwałe
  - a) grunty (w tym prawo użytkowania wieczystego gruntu)
  - b) budynki, lokale i obiekty inżynierii lądowej i wodnej
  - c) urządzenia techniczne i maszyny
  - d) środki transportu
  - e) inne środki trwałe

- 2. Środki trwałe w budowie
- 3. Zaliczki na środki trwałe w budowie

III. Należności długoterminowe

- 1. Od jednostek powiązanych
- 2. Od pozostałych jednostek

IV. Inwestycje długoterminowe

- 1. Nieruchomości
- 2. Wartości niematerialne i prawne
- 3. Długoterminowe aktywa finansowe
  - a) w jednostkach powiązanych
    - udziały lub akcje
    - inne papiery wartościowe
    - udzielone pożyczki
    - inne długoterminowe aktywa finansowe
  - b) w pozostałych jednostkach
    - udziały lub akcje
    - inne papiery wartościowe
    - udzielone pożyczki
    - inne długoterminowe aktywa finansowe

4. Inne inwestycje długoterminowe

V. Długoterminowe rozliczenia międzyokresowe

- 1. Aktywa z tytułu odroczonego podatku dochodowego
- 2. Inne rozliczenia międzyokresowe

Sygnatura:

<b>B. Aktywa obrotowe</b>	<b>39 298,65</b>	<b>46 531,33</b>
<b>I. Zapasy</b>		
1. Materiały		
2. Półprodukty i produkty w toku		
3. Produkty gotowe		
4. Towary		
5. Zaliczki na dostawy		
<b>II. Należności krótkoterminowe</b>		
1. Należności od jednostek powiązanych		
a) z tytułu dostaw i usług, o okresie spłaty:		
- do 12 miesięcy		
- powyżej 12 miesięcy		
b) inne		
2. Należności od pozostałych jednostek		
a) z tytułu dostaw i usług o okresie spłaty:		
- do 12 miesięcy		
- powyżej 12 miesięcy		
b) z tytułu podatków, dotacji, ceł, ubezpieczeń społecznych i zdrowotnych oraz innych świadczeń		
c) inne		
d) dochodzone na drodze sądowej		
<b>III. Inwestycje krótkoterminowe</b>	<b>39 298,65</b>	<b>46 531,33</b>
1. Krótkoterminowe aktywa finansowe	<b>39 298,65</b>	<b>46 531,33</b>
a) w jednostkach powiązanych		
- udziały lub akcje		
- inne papiery wartościowe		
- udzielone pożyczki		
- inne krótkoterminowe aktywa finansowe		
b) w pozostałych jednostkach		
- udziały lub akcje		
- inne papiery wartościowe		
- udzielone pożyczki		
- inne krótkoterminowe aktywa finansowe		
c) środki pieniężne i inne aktywa pieniężne		
- środki pieniężne w kasie i na rachunkach	<b>39 298,65</b>	<b>46 531,33</b>
- inne środki pieniężne		
- inne aktywa pieniężne		
2. Inne inwestycje krótkoterminowe		
<b>IV. Krótkoterminowe rozliczenia międzyokresowe</b>		
<b>Aktywa razem</b>	<b>39 298,65</b>	<b>46 531,33</b>

Sygnatura:

strona 2 z 4

**PASYWA**

stan na

**A. Kapitał (fundusz) własny**

- I. Kapitał (fundusz) podstawowy
- II. Należne wpłaty na kapitał podstawowy (wielkość ujemna)
- III. Udziały (akcje) własne (wielkość ujemna)
- IV. Kapitał (fundusz) zapasowy
- V. Kapitał (fundusz) z aktualizacji wyceny
- VI. Pozostałe kapitały (fundusze) rezerwowe
- VII. Zysk (strata) z lat ubiegłych
- VIII. Zysk (strata) netto
- IX. Odpisy z zysku netto w ciągu roku obrotowego (wielkość ujemna)

**B. Zobowiązania i rezerwy na zobowiązania**

*39 298,65      46 531,33*

**I. Rezerwy na zobowiązania**

- 1. Rezerwa z tytułu odroczonego podatku dochodowego
- 2. Rezerwa na świadczenia emerytalne i podobne
  - a) długoterminowa
  - b) krótkoterminowa
- 3. Pozostałe rezerwy
  - a) długoterminowe
  - b) krótkoterminowe

**II. Zobowiązania długoterminowe**

- 1. Wobec jednostek powiązanych
- 2. Wobec pozostałych jednostek
  - a) kredyty i pożyczki
  - b) z tytułu emisji dłużnych papierów wartościowych
  - c) inne zobowiązania finansowe
  - d) inne

**III. Zobowiązania krótkoterminowe**

*39 298,65      46 531,33*

- 1. Wobec jednostek powiązanych
  - a) z tytułu dostaw i usług, o okresie wymagalności:
    - do 12 miesięcy
    - powyżej 12 miesięcy
  - b) inne
- 2. Wobec pozostałych jednostek
  - a) kredyty i pożyczki
  - b) z tytułu emisji dłużnych papierów wartościowych
  - c) inne zobowiązania finansowe

*39 298,65      46 531,33*

Sygnatura:

strona 3 z 4

d) z tytułu dostaw i usług, o okresie wymagalności:	39 298,65	46531,33
- do 12 miesięcy		
- powyżej 12 miesięcy		
e) zaliczki otrzymane na dostawy		
f) zobowiązania wekslowe		
g) z tytułu podatków, ceł, ubezpieczeń i innych świadczeń		
h) z tytułu wynagrodzeń		
i) inne		
3. Fundusze specjalne		
IV. Rozliczenia międzyokresowe		
1. Ujemna wartość firmy		
2. Inne rozliczenia międzyokresowe		
a) długoterminowe		
b) krótkoterminowe		
<b>Pasywa razem</b>	<b>39 298,65</b>	<b>46531,33</b>

Sporządził:	Dokonał weryfikacji:	Zatwierdził:
<i>Anna Niedziółka</i> <small>imię i nazwisko</small> 16.12.16 <small>data i podpis</small>	<small>imię i nazwisko</small>  <small>data i podpis</small>	<i>Anna Niedziółka</i> <small>imię i nazwisko</small> <small>mgr Anna Niedziółka</small> <small>data i podpis</small>

# Rachunek zysków i strat (wariant porównawczy)

data sporządzenia 31.12.2015

Dane jednostki	Okres	
	Okres	Okres
	od	od
	01.01.2014	01.01.2015
	do	do
	31.12.2014	31.12.2015
A. Przychody netto ze sprzedaży i zrównane z nimi, w tym:		
- od jednostek powiązanych		
I. Przychody netto ze sprzedaży produktów		
II. Zmiana stanu produktów (zwiększenie - wartość dodatnia, zmniejszenie - wartość ujemna)		
III. Koszt wytworzenia produktów na własne potrzeby jednostki		
IV. Przychody netto ze sprzedaży towarów i materiałów		
B. Koszty działalności operacyjnej		
I. Amortyzacja		
II. Zużycie materiałów i energii		
III. Usługi obce		
IV. Podatki i opłaty, w tym:		
- podatek akcyzowy		
V. Wynagrodzenia		
VI. Ubezpieczenia społeczne i inne świadczenia		
VII. Pozostałe koszty rodzajowe		
VIII. Wartość sprzedanych towarów i materiałów		
C. Zysk (strata) ze sprzedaży (A-B)		
D. Pozostałe przychody operacyjne		
I. Zysk ze zbycia niefinansowych aktywów trwałych		
II. Dotacje		
III. Inne przychody operacyjne		
E. Pozostałe koszty operacyjne		
I. Strata ze zbycia niefinansowych aktywów trwałych		
II. Aktualizacja wartości aktywów niefinansowych		
III. Inne koszty operacyjne		
F. Zysk (strata) z działalności operacyjnej (C+D-E)		
G. Przychody finansowe		
I. Dywidendy i udziały w zyskach, w tym:		
- od jednostek powiązanych		
II. Odsetki, w tym:		
- od jednostek powiązanych		
III. Zysk ze zbycia inwestycji		
IV. Aktualizacja wartości inwestycji		

Sygnatura:

V. Inne		
H. Koszty finansowe	1769,30	1827,-
I. Odsetki, w tym:	1769,30	1827,-
- dla jednostek powiązanych		
II. Strata ze zbycia inwestycji		
III. Aktualizacja wartości inwestycji		
IV. Inne		
I. Zysk (strata) z działalności gospodarczej (F+G-H)		
J. Wynik zdarzeń nadzwyczajnych (J.I.-J.II.)		
I. Zyski nadzwyczajne		
II. Straty nadzwyczajne		
K. Zysk (strata) brutto (I±J)		
L. Podatek dochodowy		
M. Pozostałe obowiązkowe zmniejszenia zysku (zwiększenia straty)		
N. Zysk (strata) netto (K-L-M)		

Sporządził:	Dokonał weryfikacji:	Zatwierdził:
<i>Halina Niedzielska</i> <small>imię i nazwisko</small> <small>16.07.2016</small> <small>data i podpis</small>	<small>imię i nazwisko</small> <small>data i podpis</small>	<i>Anna Bogdanowska</i> <small>Dyrektor</small> <small>Wzrostu Terapii Zajęciowej</small> <small>16.07.2016</small> <small>mgr Anna Bogdanowska</small>



### ŚRODKI OTRZYMANE W 2015 ROKU

Lp.	Nazwa	MOPR	URZĄD MIASTA	OGÓŁEM
1.	Wynagrodzenia	424 240,00	65 760,00	490 000,00
2.	Odpis na ZFS	14 221,11	0,00	14 221,11
3.	Koszty materiałów, energia, usługi materialne i niematerialne	47 060,55	0,00	47 060,55
4.	Koszty dowozu uczestników	896,95	0,00	896,95
5.	Szkolenie pracowników	1 460,00	0,00	1 460,00
6.	Ubezpieczenie uczestników	1 183,00	0,00	1 183,00
7.	Ubezpieczenie mienia warsztatu	682,00	0,00	682,00
8.	Trening ekonomiczny	44 000,00	0,00	44 000,00
9.	Wycieczki	6 096,40	0,00	6 096,40
10.	Doposażenie	4 999,99	0,00	4 999,99
11.	Materiały do terapii	47 000,00	0,00	47 000,00
	W tym gospodarstwa domowego	6 000,00	0,00	6 000,00
<b>RAZEM</b>		<b>591 840,00</b>	<b>65 760,00</b>	<b>657 600,00</b>

BOŻENA KARCOWA  
*[Signature]*  
Włocławek

DYREKTOR  
Warsztatu Terapii Zajęciowej  
*[Signature]*  
mgr Anna Wędołowska

Polski Związek Niewidomych  
Warsztat Terapii Zajęciowej  
ul. Łazienna 6  
87-800 Włocławek

**Miejski Ośrodek Pomocy Rodzinie**  
**Dział Rehabilitacji Zawodowej i Społecznej**  
**Osób Niepełnosprawnych**  
**ul. Ogniowa 8/10**  
**87-800 Włocławek**

Warsztat Terapii Zajęciowej przy PZN we Włocławku informuje, iż w 2015 roku uzyskaliśmy środki własne w kwocie: **10 221,00zł**, z czego:

1. ze sprzedaży kiermaszowych - **10 021,00zł**
2. nagroda za występ „Mój Świat Moje Życie” - **200,00zł**

**Ad 1.**

ze środków kiermaszowych zorganizowano:

- wycieczkę dla uczestników WTZ do Sopotu - **2 000,20zł**
- przedstawienie teatralne - **350,00zł**
- zabawa karnawałowa – **106,15zł**
- wyjście do kina - bilety - **420,00zł**
- wyjście do teatru - bilety - **248,00zł**

**OGÓLEM : 3 124,35zł**

Pozostałą kwotę tj. – **7 096,65zł** chcemy przeznaczyć na kilkudniową wycieczkę nad morze w 2016 roku.

**DYREKTOR**  
Warsztatu Terapii Zajęciowej  
*[Podpis]*  
mgr Anna Wędołowska

**GŁÓWNA KASJERKA**  
*[Podpis]*  
Małgorzata Wędołowska

## Ocena działalności Warsztatu Terapii Zajęciowej PZN za 2015 rok

Warsztat Terapii Zajęciowej przy PZN we Włocławku rozpoczął swoją działalność 02.01.2001 roku. Dyrektorem warsztatu jest Pani Anna Wędołowska, a jednostką prowadzącą warsztat jest Polski Związek Niewidomych. Warsztat Terapii Zajęciowej jest placówką, w której uczestniczy 40 osób niepełnosprawnych, w tym 1 z powiatu włocławskiego i 1 z powiatu lipnowskiego realizując proces rehabilitacji w 8 pracowniach. Podstawą finansowania działalności wtz są środki Państwowego Funduszu Rehabilitacji Osób Niepełnosprawnych w wysokości 90% kosztów działalności, 10% stanowią środki budżetu Gminy Miasta Włocławek, przyznane na działalność warsztatu.

**Warsztat Terapii Zajęciowej** jest placówką pobytu dziennego, czynną od poniedziałku do piątku w godzinach od 7:30-15:30.

Terapia zajęciowa w zakresie rehabilitacji społecznej i zawodowej odbywała się w grupach 5 osobowych w 8 pracowniach terapeutycznych:

- czynności dnia codziennego,
- komputerowej,
- dziewiarsko – krawieckiej,
- introligatorskiej,
- stolarsko-ślusarskiej,
- witrażu,
- muzykoterapii,
- podtrzymywania umiejętności szkolnych.

Zgodnie z Programem Rehabilitacyjnym i programami poszczególnych pracowni, każdy z uczestników realizuje indywidualny program rehabilitacji.

### Kadra warsztatu terapii zajęciowej

Liczba osób zatrudnionych na umowę o pracę- 15

Liczba etatów - 13

Lp.	Stanowisko	Wymiar czasu pracy
1	dyrektor	1 etat
2	psycholog	½ etatu
3	księgowy	½ etatu
4	rehabilitant	½ etatu
5	pracownik administ.- kadrowy	1 etat
6	8 instruktorów terapii zajęciowej	8 etatów
7	pielęgniarka	1 etat
8	pracownik gospodarczy- sprzątac	½ etatu

Zgodnie z § 21 ust. 1 rozporządzenia Ministra Gospodarki, Pracy i Polityki Społecznej z dnia 25 marca 2004 roku w sprawie warsztatów terapii zajęciowej (Dz. U. z 2004r. Nr 63, poz. 587), jednostka prowadząca warsztat składa powiatowi roczne sprawozdanie z działalności rehabilitacyjnej i wykorzystania środków finansowych, w terminie do dnia 1 marca roku następnego.

Sprawozdanie zawiera w szczególności:

1. rozliczenie roczne oraz informację o wykorzystaniu środków finansowych z uwzględnieniem kwot uzyskanych ze sprzedaży produktów i usług;
2. informacje o:
  - 2.1. liczbie uczestników warsztatu oraz stopniu i rodzaju niepełnosprawności;
  - 2.2. ogólnej frekwencji uczestników w zajęciach warsztatu w poszczególnych miesiącach roku sprawozdawczego;
  - 2.3. formach i metodach realizowanych przez warsztat działalności rehabilitacyjnej;
  - 2.4. liczbie uczestników, którzy opuścili warsztat, wraz z podaniem przyczyn ich odejścia;
  - 2.5. liczbie uczestników, którzy poczynili postępy w zakresie zaradności osobistej i samodzielności, rehabilitacji społecznej, rehabilitacji zawodowej wraz z opisem tych postępów;
  - 2.6. decyzjach podjętych przez radę programową w stosunku do uczestników warsztatu, wobec których rada programowa dokonała oceny realizacji indywidualnego programu rehabilitacji.

Zgodnie z § 21 ust. 3 cytowanego rozporządzenia sprawozdanie stanowi podstawę dokonania przez powiat corocznej oceny działalności warsztatu.

Dnia 23.02.2016r. (część finansowa) i 24.02.2014r. (część merytoryczna) jednostka prowadząca warsztat złożyła roczne sprawozdanie z działalności rehabilitacyjnej i wykorzystania środków finansowych Warsztatu Terapii Zajęciowej działającego przy Polskim Związku Niewidomych za 2015 rok.

Z analizy sprawozdania wynika, że:

**Ad.1.** Środki finansowe w kwocie 657.600 zł, w tym: środki PFRON – 591.840 zł oraz środki Gminy Miasto Włocławek – 65.760 zł zostały wykorzystane na poszczególne zadania:

- wynagrodzenia – 74,51%,
- odpis na ZFSS – 2,16%,
- materiały, energię, usługi materialne i niematerialne – 7,16%,
- koszty dowozu uczestników – 0,14%,
- szkolenia pracowników – 0,22%,
- ubezpieczenie uczestników – 0,18%,
- ubezpieczenie mienia wtz – 0,10%,
- trening ekonomiczny – 6,69%,
- wycieczki – 0,93%,
- materiały do terapii – 7,15%,
- wyposażenie wtz – 0,76%.

W 2015 roku, ze sprzedaży prac wykonanych przez uczestników, wtz uzyskał kwotę 1.0021 zł i 200 zł nagrody za występ "Mój Świat, Moje Życie", z czego wydatkowano kwotę 3.124,35 zł z przeznaczeniem na zorganizowanie:

- wycieczki do Sopotu - 2.000,20 zł,

- przedstawienia teatralnego - 350 zł,
- zabawy karnawałowej - 106,15 zł,
- biletów do kina - 420 zł,
- biletów do teatru - 248 zł.

**Ad. 2.1.** Od 1 stycznia do 31 grudnia 2015 roku w zajęciach terapeutycznych uczestniczyły 44 osoby, niepełnosprawne (15 kobiet i 29 mężczyzn). Ze znacznym stopniem niepełnosprawności było 28 uczestników, z umiarkowanym stopniem niepełnosprawności 16 uczestników. Uczestnikami warsztatów były osoby niepełnosprawne z różnego rodzaju dysfunkcjami.

#### Liczba uczestników w przedziale wiekowym

Przedział wiekowy	Liczba osób
18-25 lat	3
26-30 lat	12
31-45 lat	24
46-66 lat	5

Liczba kobiet – 15

Liczba mężczyzn - 29

#### Orzeczenia o stopniu niepełnosprawności lub równoważne

Stopień niepełnosprawności	Liczba osób
Znaczny	28
Umiarkowany	16
Lekki	0

#### Rodzaj niepełnosprawności uczestników WTZ według schorzenia wiodącego

Rodzaj niepełnosprawności wiodącej	Symbol niepełnosprawności	Liczba osób	W tym osoby z niepełnosprawnością sprzężoną
Upośledzenie umysłowe	01-U	10	9
Choroby psychiczne	02-P	20	3
Zaburzenia głosu, mowy i choroby słuchu	03-L	0	2

Choroby narządu wzroku	04-O	6	3
Upośledzenie narządu ruchu	05-R	2	0
Epilepsja	06-E	0	8
Choroby układu oddechowego i krążenia	07-S	0	1
Choroby układu pokarmowego	08-T	0	0
Choroby układu moczowo- płciowego	09-M	0	0
Choroby neurologiczne	10-N	6	4
Inne	11-I	0	2
<b>RAZEM</b>		<b>44</b>	<b>32</b>

**Ad. 2.2.** W poszczególnych miesiącach roku frekwencja kształtowała się następująco:

- styczeń – 94,7%,
- luty – 95%,
- marzec – 91%,
- kwiecień – 90,1%,
- maj – 89%,
- czerwiec – 93%,
- lipiec – 91,3%,
- sierpień - przerwa urlopową,
- wrzesień – 88,6%,
- październik – 91,5%,
- listopad – 92%,
- grudzień – 89,4%.

Średnioroczna frekwencja w analizowanym okresie wyniosła 91,41%.

**Ad. 2.3.** Warsztat stosował następujące formy pracy działalności rehabilitacyjnej z osobami niepełnosprawnymi:

- terapię zajęciową,
- terapię ruchem i zajęcia sportowe,
- artreterapię,
- dogoterapię,
- trening ekonomiczny,
- trening społeczny,
- trening socjoterapeutyczny,

które realizowane były poprzez ustalony przez Radę programową Program Rehabilitacyjny obejmujący szczegółowe programy:

- pracowni czynności dnia codziennego,
- pracowni komputerowej,
- pracowni dziewiarsko – krawieckiej,
- pracowni introligatorskiej,
- pracowni stolarsko-ślusarskiej,
- pracowni witrażu,

- pracowni muzykoterapii,
- podtrzymywania umiejętności szkolnych.
- działań edukacyjnych i integracyjnych,
- rehabilitacji fizycznej,

W realizowanej przez warsztat działalności rehabilitacyjnej instruktorzy terapii zajęciowej w pracy rewalidacyjnej wykorzystywali następujące zasady: indywidualizacji, stopniowania trudności, wiązania teorii z praktyką, aktywności, pogłębłości, systematyczności, stwarzania właściwej atmosfery w pracy i współpracy z rodziną. Przy realizacji tych zasad stosowane są metody: problemowe, zainteresowań, stymulacji polisensorycznej. Techniki wykorzystywane podczas terapii w warsztacie to: pokaz, pogadanka, instruktarz, opis i inne.

Terapia zajęciowa to forma pracy stosowana w ośmiu pracowniach. Ma ona za zadanie między innymi poprawienie sprawności manualnej, koordynacji ruchowej czy wzrokowo-ruchowej, percepcji, poprawę zdolności myślenia, pamięci, kojarzenia i naukę podstawowych umiejętności zawodowych.

W ramach arteterapii, uczestnicy brali udział w XVI Prezentacjach Twórczości Artystycznej Osób Niepełnosprawnych „Mój Świat – Moje Życie” (zdobycie 1 miejsca), w XIII Ogólnopolskim Konkursie Plastycznym „Sztuka Osób Niepełnosprawnych”, Interaktywnym Przedstawieniu Teatralnym „Brzechwa dzieciom”, IV Festiwalu Twórczości Osób Niepełnosprawnych (zdobycie 2 miejsca). Ta forma rehabilitacji kształtowała u osób niepełnosprawnych pozytywny stosunek do dzieł sztuki, otworzyła psychikę na wrażenia wzrokowe i słuchowe oraz rozwinęła ich zainteresowania i umożliwiła zaprezentowanie ich umiejętności.

Zajęcia z dogoterapii wzbogacają wrażenia zmysłowe uczestników wtz, aktywizują do rozwoju mowy czynnej, rozwijają myślenie wyobrazeniowo - pojęciowe, kształtują koncentrację uwagi, wyzwalają potrzebę komunikacji i wyrażania uczuć oraz rozwijają postawę twórczą.

Trening społeczny, integracja społeczna realizowane poprzez wycieczki, spotkania integracyjne i okolicznościowe, udział w wystawach, kiermaszach stanowi okazję do wspólnej zabawy, zdobywania i rozpowszechniania umiejętności i zdolności artystycznych, utrzymywania znajomości, usprawniania przez uczestników form komunikacyjnych, słuchania i rozumienia innych, stosowania się do reguł, współpracowania z innymi, proszenia o pomoc i pomagania innym oraz stymulowania pozytywnie innych uczestników. W ramach tej formy terapii osoby niepełnosprawne w wtz uczestniczyły między innymi w Pokazie iluzjonistycznym, w kiermaszu Wielkanocnym, z okazji Świąt Bożego Narodzenia, na Festynie Integracyjnym w ZS Integracyjnych nr 1 oraz w ZUS, w wycieczce do Kopalni Soli, w „Zielonej Szkole” w Gorenium Dużym, w wycieczce do Inowrocławia, Sopotu, w przedstawieniu w Teatrze Dramatycznym w Płocku.

W ramach terapii ruchem i zajęć sportowych poprawiano sprawność ruchową i kondycję fizyczną uczestników. Powyższa terapia opiera się na czterech zakresach oddziaływań: kompensacja, korektura, usprawnienie, dynamizowanie. Tę formę terapii realizowano również poprzez czynny udział w gimnastyce, zabawach, grach i współzawodnictwie sportowym jak w VIII Turnieju Integracyjno - Sportowym Osób Niepełnosprawnych, Olimpiadzie Hefajstosa (zdobycie dwóch pierwszych miejsc, jednego drugiego), w XIV Spartakiadzie Osób Niepełnosprawnych w Inowrocławiu (zdobycie 2 i 3 miejsca).

Trening ekonomiczny ma na celu wyposażenie uczestników w wiedzę z zakresu znajomości pieniędzy, umiejętności nimi gospodarowania, planowania wydatków, oszczędzania, podejmowania zobowiązań finansowych, robienia zakupów i płacenia rachunków.

**Ad.2.4.** W analizowanym okresie pięć osób niepełnosprawnych opuściło warsztat terapii zajęciowej. Jedna osoba zrezygnowała z uczestnictwa w wtz z powodów osobistych, cztery osoby zostały skreślone z powodu: długotrwałej nieusprawiedliwionej nieobecności, braku postępów w terapii, dwie osoby z powodu wysokiej absencji. Na wolne miejsca przyjęto nowych uczestników.

**Ad.2.5.** W ramach rehabilitacji społecznej nastąpił wzrost bardzo dobry lub dobry zaradności osobistej i samodzielności wśród 25 uczestników. Mały poziom zaradności osobistej osiągnęło 12 uczestników. Natomiast 3 osoby wymagały dużej opieki.

Podczas oceny uwzględniono między innymi: spożywanie posiłków, ubieranie i rozbieranie się, umiejętność radzenia sobie z prostymi sprawami życia codziennego, określanie swoich podstawowych potrzeb i ich zaspokajanie, orientację w elementarnych zasadach życia społecznego, poziom zależności od innych.

Ponadto wśród elementów rehabilitacji społecznej oceniano:

- umiejętność samodzielnego korzystania z komunikacji miejskiej – 19 osób samodzielnie, 5 osób tylko znanymi liniami, pomocy wymaga 10 uczestników, pozostałe 6 osób nie posiada tej umiejętności,
- samodzielne poruszanie się po mieście 21 osób, tylko w znanej okolicy- 11 osób, pozostałe 6 osób wymaga pomocy, 2 osoby nie posiadają orientacji w terenie,
- realizację założeń treningu ekonomicznego w oparciu o:
  - ✓ znajomość pieniędzy – samodzielnie rozpoznaje nominały i banknoty 29 uczestników, przy pomocy 4 uczestników, brak tej umiejętności- 7 uczestników,
  - ✓ umiejętność wartościowania pieniędzy - samodzielnie i prawidłowo wartościuje 20 uczestników, przy pomocy - 6 uczestników, brak tej umiejętności - 14 uczestników,
  - ✓ umiejętność dokonywania zakupów – samodzielnie - 14 uczestników, dokonywanie tylko prostych zakupów - 20 uczestników, nie opanowało tej umiejętności - 6 uczestników,
- umiejętność samodzielnego podpisania się imieniem i nazwiskiem 33 uczestników, inicjałami podpisze się 5 osób, 2 nie podpiszą się,
- samodzielne prowadzenie gospodarstwa domowego 6 osób, z czego 3 wymagają stałego wsparcia i kontroli.

W ramach rehabilitacji zawodowej w poszczególnych pracowniach uczestnicy warsztatów rozwijali w mniejszym lub większym stopniu umiejętności (samodzielnie, z instruktorem lub pomocą) z zakresu funkcjonowania zawodowego osiągając następujące efekty:

- w pracowni muzykoterapii – u 25 uczestników poprawiła się między innymi zdolność koncentracji, umiejętność ekspresji emocji, poczucie rytmu, zmniejszył się poziom agresji, wzmocniła się percepcja słuchowo-czuciowa, poczucie wspólnoty i przynależności do grupy,
- w pracowni czynności dnia codziennego – uczestnicy rozwinęli swoje umiejętności w zakresie nakrywania do stołu: samodzielnie – 25%, z instruktorem – 37%, z pomocą- 33%, mycia naczyń i ich osuszania: samodzielnie -54% , z instruktorem - 17%, z pomocą- 25%, prania: samodzielnie - 25%, z instruktorem - 37%, z pomocą - 29%, posługiwania się sztućcami: samodzielnie - 54%, z instruktorem - 17%,



z pomocą- 25%, przyrządzania prostych potraw i posiłków: samodzielnie - 33%, z instruktążem - 25%, z pomocą - 37%, obróbki cieplnej żywności: samodzielnie - 17%, z instruktążem - 25%, z pomocą - 42%, posługiwania się nożem: samodzielnie - 54%, z instruktążem - 12%, z pomocą - 29%, obsługi urządzeń AGD: samodzielnie - 17%, z instruktążem - 19%, z pomocą - 46%, prasowania: samodzielnie - 21%, z instruktążem - 67%, czynności porządkowych: samodzielnie - 42%, z instruktążem - 37%, z pomocą - 17%,

— w pracowni komputerowej – uczestnicy rozwinęli samodzielnie, z instruktążem lub z pomocą instruktora umiejętność korzystania: ze sprzętu komputerowego i systemu operacyjnego, programów użytkowych. Z komputera korzystano także jako ze środka terapeutycznego kształtując z jego pomocą umiejętności percepcyjno-motoryczne (ćwiczenia z myszką), umiejętności szkolne (pisanie, czytanie itd.), intelektualne, rozwój społeczny i normy zachowań (gry dydaktyczne), koncentrację uwagi. Sprawność manualną poprawiło 86% uczestników, podniosło swoje umiejętności szkolne przy pomocy komputera - 82%, rozwinęło się społecznie - 68%,

— w pracowni dziewiarsko – krawieckiej – uczestnicy osiągnęli postępy w zakresie: szycia ręcznego: samodzielnie - 31%, z instruktążem - 10%, z pomocą - 21%, wyszywania na kanwie: samodzielnie - 16%, z instruktążem - 5%, z pomocą - 26%, tkania igła tkacką: samodzielnie - 5%, z instruktążem - 16%, z pomocą - 47%, tkania na krośnie tkackim: samodzielnie - 5%, z instruktążem - 16%, z pomocą - 53%, tkania na warsztaciku szwedzkim: samodzielnie - 21%, z instruktążem - 21%, z pomocą - 53% pracy z masą solną: samodzielnie - 16%, z instruktążem - 26%, z pomocą - 53%, malowania wyrobów z masy solnej: samodzielnie - 21%, z instruktążem - 21%, z pomocą - 53%, pracy z pasmanterią, sznurkiem: samodzielnie - 10%, z instruktążem - 31%, z pomocą - 53%, tworzenia kompozycji kwiatowych, stroików okolicznościowych: samodzielnie - 10%, z instruktążem - 16%, z pomocą - 53%, filcowania na sucho: samodzielnie - 63%, z pomocą - 26%, pracy z pasmanterią, sznurkiem: samodzielnie - 10%, z instruktążem - 32%, z pomocą - 53%, filcowania na mokro: samodzielnie - 16%, z instruktążem - 47%, z pomocą - 31%,

— w pracowni introligatorskiej – uczestnicy rozwinęli swoje umiejętności zawodowe w zakresie bindowania: samodzielnie - 10%, z instruktążem - 45%, z pomocą - 10%, wykonywania odlewów gipsowych: samodzielnie - 35%, z instruktążem - 25%, laminowania: samodzielnie - 10%, z instruktążem - 35%, galanterii papierniczej: samodzielnie - 10%, z instruktążem - 20%, z pomocą - 40%, stosowania techniki decoupage: samodzielnie - 30%, z instruktążem - 20%, z pomocą - 20%, stosowania techniki craicle: samodzielnie - 40%, z instruktążem - 15%, z pomocą - 20%, stosowania techniki reliefy wypukłe: samodzielnie - 10%, stosowania techniki quilting: samodzielnie - 40%, wykonywania dekoracji okolicznościowych: samodzielnie - 15%, z instruktążem - 15%, z pomocą - 15%, papierowej wikliny: samodzielnie - 40%,

— w pracowni stolarsko-ślusarskiej uczestnicy poczynili postępy w zakresie: posługiwania się ręcznymi narzędziami stolarsko-ślusarskimi: samodzielnie - 39%, z instruktążem - 22%, z pomocą - 26%, sprzętem elektrycznym: samodzielnie - 13%, z instruktążem - 26%, z pomocą - 17%, rzeźbienia prostych figur: samodzielnie - 13%, z instruktążem - 22%, z pomocą - 13%, wypalania w sklejce metodą pirografii: samodzielnie - 13%, z instruktążem - 35%, z pomocą - 35%, operowania nazewnictwem fachowym: samodzielnie - 30%, wykonania określonego wyrobu: samodzielnie - 22%, z instruktążem - 17%, z pomocą - 22%,

— w pracowni witrażu - uczestnicy osiągnęli rozwój w zakresie: cięcia szkła samodzielnie - 70%, szlifowania: samodzielnie - 40%, z pomocą - 50%, oklejania szkła taśmą Tiffaniego: samodzielnie - 85%, cynowania: samodzielnie - 70%,

z pomocą - 10%, łączenia elementów: samodzielnie - 40%, z pomocą - 40%,  
patynowania samodzielnie - 85%,

- w pracowni podtrzymywania umiejętności szkolnych uczestnicy rozwinęli swoje umiejętności w zakresie podstawowym lub na wyższym poziomie tj: czytania (liter, wyrazów i pojedynczych zdań)- 75%, pisania (liter, inicjałów, krótkich tekstów)- 95%, posługiwania się czasem (zegarem lub rozpoznania pory dnia) -100%, wykonywania ozdobnej biżuterii: samodzielnie - 10%, z pomocą - 70%.

**Ad. 2.6.** W 2015 roku Rada programowa warsztatu terapii zajęciowej zebrała się 22 razy. W czerwcu, listopadzie i grudniu dokonano półrocznych oraz kompleksowych (dla 10 uczestników) ocen realizacji indywidualnego programu rehabilitacji uczestników warsztatów. O wynikach i zaleceniach poinformowano rodziców i opiekunów.

Oceniając działalność warsztatu terapii zajęciowej w analizowanym okresie stwierdza się, że:

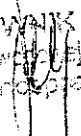
- placówka wpływa na rozwój i poprawę w zakresie niezależnego, samodzielnego i aktywnego funkcjonowania uczestników w środowisku,
- w celu dalszej realizacji założeń programowych ze szczególnym uwzględnieniem rehabilitacji zawodowej, należy zwracać uwagę na rozwijanie podstawowych oraz specjalistycznych umiejętności zawodowych umożliwiających osobom niepełnosprawnym podjęcie zatrudnienia w zakładach pracy chronionej lub innej pracy zarobkowej oraz szkolenia zawodowego,
- kontrola przeprowadzona przez MOPR w wtz w 2015r. wykazała uchybienia w zakresie: nieprzestrzegania czasu zajęć przez uczestników i instruktorów oraz braku obowiązkowego składu rady programowej w jej spotkaniach, zalecając wzmożenie właściwego nadzoru nad funkcjonowaniem placówki, w tym również nad prowadzeniem i aktualizacją wymaganej dokumentacji zgodnie z obowiązującymi przepisami oraz nad realizacją programów rehabilitacyjnych zgodnie z profilem pracowni, dostosowanym do obecnych realiów społecznych i zawodowych.

Reasumując - Warsztat Terapii Zajęciowej przy PZN we Włocławku w roku 2015 zrealizował zadania na rzecz uczestników zgodnie z założeniami ustawy z dnia 27 sierpnia 1997 r o rehabilitacji zawodowej i społecznej oraz zatrudnianiu osób niepełnosprawnych (Dz. U. z 2011r. Nr 127 poz. 721 z późn. zm.) oraz rozporządzenia Ministra Gospodarki, Pracy i Polityki Społecznej z dnia 25 marca 2004r. w sprawie warsztatów terapii zajęciowej (Dz. U. z 2004r. Nr 63, poz. 587), sukcesywnie realizując zalecenia pokontrolne, co stanowi podstawę do dokonania pozytywnej oceny jego działalności w 2015 roku.

Włocławek, dnia 24.03.2016r.

Ocenę sporządziła Małgorzata Markiewicz  
Zatwierdził Dyrektor MOPR Piotr Grudziński

DYREKTOR  
Miejski Ośrodek Pomocy Rodzinie  
we Włocławku  
  
Piotr Grudziński

KIEROWNIK  
Dział Rehabilitacji Zawodowej i Społecznej  
Osób Niepełnosprawnych  
  
Dorota Czernoga

## UZASADNIENIE

Zgodnie z § 21 ust. 1 rozporządzenia Ministra Gospodarki, Pracy i Polityki Społecznej z dnia 25 marca 2004 roku w sprawie warsztatów terapii zajęciowej, jednostka prowadząca warsztat składa powiatowi roczne sprawozdanie z działalności rehabilitacji i wykorzystania środków finansowych warsztatu. Polski Związek Niewidomych we Włocławku w dniu 23 lutego 2015 r. przedłożył sprawozdanie z działalności oraz wykorzystania środków finansowych (część finansowa i merytoryczna). Sprawozdanie z działalności Warsztatu Terapii Zajęciowej we Włocławku w 2015 roku, zgodnie z § 21 ust 3 ww. rozporządzenia, stanowi podstawę do dokonywania przez powiat corocznej oceny działalności warsztatu.

Z analizy efektów pracy realizacji indywidualnych programów uczestników WTZ prowadzonego przez PZN we Włocławku wynika, że jednostka w 2015 roku realizowała zadania określone w art. 10a ustawy rehabilitacji zawodowej i społecznej oraz zatrudnianiu osób niepełnosprawnych stwarzając osobom niepełnosprawnym, niezdolnym do podjęcia pracy, możliwości rehabilitacji społecznej i zawodowej w zakresie pozyskania lub przywracania umiejętności niezbędnych do podjęcia zatrudnienia. Realizacja tego celu odbywała się przy zastosowaniu technik terapii zajęciowej, zmierzających do rozwijania umiejętności wykonywania czynności życia codziennego oraz zaradności osobistej psychofizycznych sprawności oraz podstawowych i specjalistycznych umiejętności zawodowych, umożliwiających uczestnictwo w szkoleniu zawodowym albo podjęcie pracy.

Wśród uczestników wzrosła zaradność i samodzielność. Rozwinęły się u nich umiejętności z zakresu funkcjonowania zawodowego, czego efektem są: poprawa koncentracji, wzrost motywacji, wzmocnienie szeregu cech osobowościowych takich jak punktualność, staranność, dokładność, poczucie odpowiedzialności za wykonywane zadania, udoskonalenie nabytych nawyków kultury osobistej i zachowania zgodnego z normami. Terapia prowadzona w warsztacie ukierunkowana jest na rozwój, przysposobienie społeczno - zawodowe oraz osiąganie, poprzez pracę, jak najwyższego poziomu dojrzałości społecznej i samodzielności.

W 2015 roku na podstawie upoważnienia Dyrektora Miejskiego Ośrodka Pomocy Rodzinie we Włocławku pracownicy Działu Rehabilitacji Zawodowej i Społecznej Osób Niepełnosprawnych przeprowadzili kontrolę w zakresie określonym w § 22 ust 2 rozporządzenia Ministra Gospodarki, Pracy i Polityki Społecznej z dnia 25 marca 2004 r. w sprawie warsztatów terapii zajęciowej. Przeprowadzona kontrola wykazała uchybienia w zakresie: nieprzestrzegania czasu zajęć przez uczestników i instruktorów oraz braku obligatoryjnego składu rady programowej w jej spotkaniach, zalecając wzmocnienie właściwego nadzoru nad funkcjonowaniem placówki, w tym również nad prowadzeniem i aktualizacją wymaganej dokumentacji zgodnie z obowiązującymi przepisami oraz nad realizacją programów rehabilitacyjnych zgodnie z profilem pracowni.

Proces rehabilitacji prowadzony był prawidłowo i zgodnie z indywidualnym procesem terapii i rehabilitacji przygotowanym przez Radę Programową WTZ, co stanowi podstawę do dokonania pozytywnej oceny działalności placówki za 2015 rok.

Wobec powyższego wnosi się o przyjęcie niniejszej uchwały.

DR. PIOTR PIETRO WYSTA  
Bilic  
DZIAŁ REHABILITACJI ZAWODOWEJ I SPOŁECZNEJ OSÓB NIEPEŁNOSPRAWNYCH  
WŁOCŁAWEK

in dyspensowa wysoki  
GŁÓWNY SPECJALISTA

W  
Joanna Kowalewska