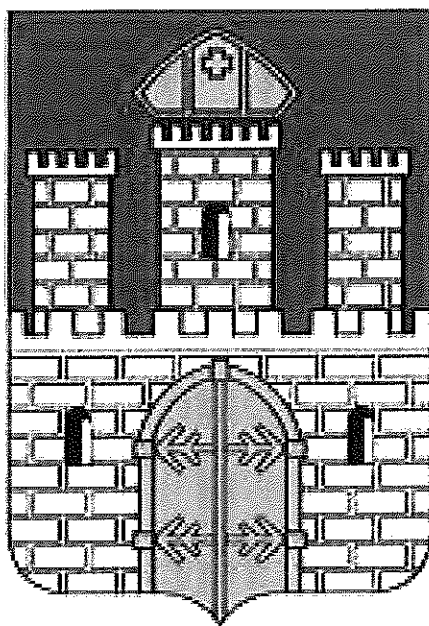


Włocławek, 25 listopada 2020 r.

Analiza
stanu gospodarki odpadami komunalnymi
na terenie Gminy Miasto Włocławek
za rok 2019



- **Wprowadzenie**

- **Cel przygotowania Analizy**

Niniejszy dokument stanowi roczną analizę stanu gospodarki odpadami komunalnymi na terenie Gminy Miasto Włocławek, sporządzoną w celu weryfikacji możliwości technicznych i organizacyjnych gminy w zakresie gospodarowania odpadami komunalnymi, w tym:

- możliwości przetwarzania niesegregowanych (zmieszanych) odpadów komunalnych, bioodpadów stanowiących odpady komunalne oraz przeznaczonych do składowania pozostałości z sortowania odpadów komunalnych i pozostałości z procesu mechaniczno-biologicznego przetwarzania niesegregowanych (zmieszanych) odpadów komunalnych;
- potrzeby inwestycyjne związane z gospodarowaniem odpadami komunalnymi;
- koszty poniesione w związku z odbieraniem, odzyskiem, recyklingiem i unieszkodliwianiem odpadów komunalnych w podziale na wpływy, wydatki i nadwyżki z opłat za gospodarowanie odpadami komunalnymi;
- liczbę mieszkańców;
- liczbę właścicieli nieruchomości, którzy nie zawarli umowy, o której mowa w art. 6 ust.1, w imieniu, których gmina powinna podjąć działania, o których mowa w art. 6 ust. 6-12;
- ilość odpadów komunalnych wytwarzanych na terenie gminy;
- ilość niesegregowanych (zmieszanych) odpadów komunalnych i bioodpadów stanowiących odpady komunalne, odbieranych z terenu gminy oraz przeznaczonych do składowania pozostałości z sortowania odpadów komunalnych i pozostałości z procesu mechaniczno-biologicznego przetwarzania niesegregowanych (zmieszanych) odpadów komunalnych.

- **Podstawa prawna sporządzenia Analizy**

Analizę sporządzono na podstawie art. 3 ust. 2 pkt 10 ustawy z dnia 13 września 1996 r. o utrzymaniu czystości i porządku w gminach (Dz. U. z 2020 r. poz. 1439), gdzie określony został wymagany zakres takiej analizy.

Zakres przedmiotowej analizy częściowo pokrywa się z rocznym sprawozdaniem z realizacji zadań z zakresu gospodarowania odpadami komunalnymi, sporządzanym przez gminę, na podstawie art. 9q ust. 1 i 3 oraz art. 12a ust. 2 cyt. ustawy, celem jego przedłożenia Marszałkowi Województwa oraz Wojewódzkiemu Inspektorowi Ochrony Środowiska w terminie do 31 października 2020r.

• Regulacje prawne z zakresu gospodarowania odpadami

Przy sporządzaniu niniejszej Analizy opierano się również o dokumenty o charakterze strategicznym, tj.

- „Plan gospodarki odpadami województwa kujawsko-pomorskiego na lata 2016-2022 z perspektywą na lata 2023-2028” przyjęty uchwałą nr XXXII/545/17 Sejmiku Województwa Kujawsko-Pomorskiego z 29 maja 2017 r. w sprawie „Planu gospodarki odpadami województwa kujawsko-pomorskiego na lata 2016-2022 z perspektywą na lata 2023-2028” oraz uchwałą Nr XXXII/546/17 Sejmiku Województwa Kujawsko-Pomorskiego z 29 maja 2017 r. w sprawie wykonania „Planu gospodarki odpadami województwa kujawsko-pomorskiego na lata 2016-2022 z perspektywą na lata 2023-2028”
- Krajowy plan gospodarki odpadami 2022 przyjęty uchwałą nr 88 Rady Ministrów z dnia 1 lipca 2016 r. (M.P. 2016 poz. 784)

a także ustawy i akty wykonawcze, dotyczące problematyki gospodarowania odpadami,

tj.:

- Ustawa o utrzymaniu czystości porządku w gminach z dnia 13 września 1996 r. (Dz. U. z 2020 r., poz. 1439);
- Ustawa o odpadach z dnia 14 grudnia 2012 r. (Dz. U. z 2020 r., poz. 797 ze zm.);
- Rozporządzeniem Ministra Środowiska z dnia 15 grudnia 2017 r. w sprawie poziomów ograniczenia masy odpadów komunalnych ulegających biodegradacji (Dz. U. z 2017 r., poz. 2412);
- Rozporządzenie Ministra Środowiska z dnia 14 grudnia 2016 r. w sprawie poziomów recyklingu, przygotowania do ponownego użycia i odzysku innymi metodami niektórych frakcji odpadów komunalnych (Dz. U. z 2016 r. poz. 2167);
- Rozporządzenie Ministra Środowiska z dnia 26 lipca 2018 r. w sprawie wzorów sprawozda o odebranych i zebranych odpadach komunalnych, odebranych nieczystościach ciekłych oraz realizacji zadań z zakresu gospodarowania odpadami komunalnymi (Dz. U. z 2018 r. poz. 1627), (data uchylenia 13 sierpnia 2019);
- Rozporządzenie Ministra Środowiska z dnia 25 kwietnia 2019 r. w sprawie wzorów dokumentów stosowanych na potrzeby ewidencji odpadów (Dz. U. z 2019 r. poz. 819) (data uchylenia 1 stycznia 2020r.);
- Rozporządzenie Ministra Środowiska z dnia 9 grudnia 2014 r. w sprawie katalogu odpadów (Dz. U. z 2014 r., poz. 1923) (data uchylenia 6 stycznia 2020r.);

Uchwały Rady Miasta Włocławek w zakresie gospodarowania odpadami:

- Uchwała nr XXXII/84/2017 Rady Miasta Włocławek z dnia 22 czerwca 2017 r. w sprawie regulaminu utrzymania czystości i porządku na terenie Gminy Miasto Włocławek;
- Uchwała nr XXXIV/123/2017 Rady Miasta Włocławek z dnia 24 października 2017 r. zmieniająca uchwałę w sprawie regulaminu utrzymania czystości i porządku

- na terenie Gminy Miasto;
- Uchwała nr XI/97/2019 Rady Miasta Włocławek z dnia 25 czerwca 2019 r. zmieniająca uchwałę w sprawie regulaminu utrzymania czystości i porządku na terenie Gminy Miasto;
 - Uchwała Nr XXXII/86/2017 Rady Miasta Włocławek z dnia 22 czerwca 2017 r. w sprawie określenia szczegółowego sposobu i zakresu świadczenia usług w zakresie odbierania odpadów komunalnych od właścicieli nieruchomości i zagospodarowania tych odpadów w zamian za uiszczoną przez właściciela nieruchomości opłatę za gospodarowanie odpadami komunalnymi;
 - Uchwała nr XXX/6/2013 Rady Miasta Włocławek z dnia 18 marca 2013 r. w sprawie wyboru metody ustalania opłaty za gospodarowania odpadami komunalnymi oraz ustalania stawki takiej opłaty;
 - Uchwała nr IV/44/2018 Rady Miasta Włocławek z dnia 20 grudnia 2018 r. zmieniająca uchwałę w sprawie wyboru metody ustalenia opłaty za gospodarowanie odpadami komunalnymi oraz ustalenia stawki takiej opłaty;
 - Uchwała nr XXII/90/2016 Rady Miasta Włocławek z dnia 07 lipca 2016 r. w sprawie określenia wzoru deklaracji o wysokości opłaty za gospodarowanie odpadami komunalnymi składanej przez właścicieli nieruchomości położonych na terenie Gminy Miasto Włocławek oraz określenie warunków i trybu składania deklaracji za pomocą środków komunikacji elektronicznej;
 - Uchwała nr XXXII/85/2017 Rady Miasta Włocławek z dnia 22 czerwca 2017r. zmieniająca uchwałę w sprawie określenia wzoru deklaracji o wysokości opłaty za gospodarowanie odpadami komunalnymi składanej przez właścicieli nieruchomości położonych na terenie Gminy Miasto Włocławek oraz określenia warunków i trybu składania deklaracji za pomocą środków komunikacji elektronicznej;
 - Uchwała nr XXII/89/2016 Rady Miasta Włocławek z dnia 07 lipca 2016 r. w sprawie określenia terminu, częstotliwości i trybu uiszczania opłaty za gospodarowanie opłatami komunalnymi;
 - Uchwała nr XXXV/90/2013 Rady Miasta Włocławek z dnia 26 sierpnia 2013 r. w sprawie określenia górnych stawek opłat ponoszonych przez właścicieli nieruchomości, którzy pozbywają się z terenu nieruchomości nieczystości ciekłych oraz właścicieli nieruchomości, którzy nie są obowiązani do ponoszenia opłat za gospodarowanie odpadami komunalnymi na rzecz gminy;
 - Uchwała nr XXXVII/120/2013 Rady Miasta Włocławek z dnia 25 listopada 2013 r. w sprawie wymagań, jakie powinien spełniać przedsiębiorca ubiegający się o uzyskanie zezwolenia na prowadzenie działalności w zakresie opróżniania zbiorników bezodpływowych i transportu nieczystości ciekłych na terenie Gminy Miasto Włocławek;

- **Charakterystyka Gminy Miasto Włocławek**

Włocławek – miasto powiatowe w województwie kujawsko-pomorskim, nad Wisłą, przy ujściu Zgłowiączki, powiat grodzki, siedziba powiatu włocławskiego. Jedno z głównych miast województwa (trzecie pod względem wielkości), historyczna stolica Kujaw. Miasto jest siedzibą biskupstwa włocławskiego. Włocławek uzupełnia stolicę województwa w pełnieniu usług administracyjnych, edukacyjnych, kulturalnych, gospodarczych, turystycznych i rozrywkowych. Powierzchnia wynosi 84,3 km².

- **Liczba mieszkańców**

Liczba mieszkańców Gminy Miasto Włocławek wynosiła 102 608 zgodnie z danymi z rejestru mieszkańców gminy wg stanu na dzień 31.12.2019 r. Dla porównania w roku 2018 r. liczba mieszkańców wynosiła 104 033. Spadek liczbowy 0,98 % w stosunku do roku 2018 r.

- **Liczba osób ujętych w deklaracjach**

Zgodnie z ustawą o utrzymaniu czystości i porządku w gminach właściciel nieruchomości obowiązany jest do złożenia deklaracji o wysokości opłaty za gospodarowanie odpadami komunalnymi w terminie 14 dni od dnia zamieszkania na danej nieruchomości pierwszego mieszkańca lub powstania na danej nieruchomości odpadów komunalnych. Gmina Miasto Włocławek objęła systemem wyłącznie nieruchomości zamieszkałe. W wyniku złożonych deklaracji dla nieruchomości, na których zamieszkują mieszkańcy, z danymi na temat liczby osób zameldowanych (udostępnionych ze zbiorów meldunkowych prowadzonych przez organ danej gminy właściwy do zameldowania na pobyt stały i czasowy) odnotowano spadek liczby osób ujętych w deklaracjach o wysokości opłaty za gospodarowanie odpadami komunalnymi. Liczb mieszkańców na podstawie złożonych deklaracji zamieszkujących na terenie Gminy Miasto Włocławek wyniosła 94 728.

- **Liczba właścicieli nieruchomości, którzy nie zawarli umowy, o której mowa w art. 6 ust. 1, w imieniu, których gmina powinna podjąć działania, o których mowa w art. 6 ust. 6-12**

Nie stwierdzono takich przypadków w zakresie odbioru odpadów komunalnych.

- **Możliwości przetwarzania niesegregowanych (zmieszanych) odpadów komunalnych, bioodpadów stanowiących odpady komunalne oraz przeznaczonych do składowania pozostałości z sortowania odpadów komunalnych i pozostałości z procesu mechaniczno-biologicznego przetwarzania niesegregowanych (zmieszanych) odpadów komunalnych**

Do 5 września 2019 r. obowiązywał art. 9e ust. 1 pkt 2 w brzmieniu nadanym ustawą z dnia 13 września 1996 r. o utrzymaniu czystości i porządku w gminach (Dz. U. z 2018 r., poz. 1454 ze zm.), zgodnie z którym podmiot odbierający odpady

komunalne od właścicieli nieruchomości obowiązany był do przekazywania odebranych zmieszanych odpadów komunalnych oraz odpadów zielonych bezpośrednio do regionalnej instalacji do przetwarzania odpadów komunalnych (tj. spełniających wymogi art. 35 ust. 6 ustawy o odpadach). Zgodnie z zasadą bliskości, art. 20 ust. 7 ustawy z dnia 14 grudnia 2012 r. o odpadach), nakazywał również, aby odpady komunalne zmieszane oraz pozostałości z sortowania odpadów komunalnych oraz pozostałości z procesu mechaniczno-biologicznego przetwarzania odpadów komunalnych, o ile są przeznaczone do składowania, a także odpady zielone, były przetwarzane na terenie regionu gospodarki odpadami komunalnymi, na którym zostały wytworzone.

Zgodnie z „Planem gospodarki odpadami województwa kujawsko-pomorskiego na lata 2016-2022 z perspektywą na lata 2023-2028” uchwalonym Uchwałą nr XXXII/545/17 Sejmiku Województwa Kujawsko-Pomorskiego z 29 maja 2017 r. w sprawie „Planu gospodarki odpadami województwa kujawsko-pomorskiego na lata 2016-2022 z perspektywą na lata 2023-2028” na terenie Regionu 3 południowego znajdowały się 3 instalacje do przetwarzania odpadów komunalnych (RIPOK). Instalacja zastępcza dla regionu 3 znajdowała się w Służewie.

Regionalne instalacje do przetwarzania odpadów komunalnych, które zapewniały, po rozbudowie istniejących instalacji: mechaniczno-biologiczne przetwarzanie odpadów, przetwarzanie odpadów zielonych i innych bioodpadów oraz składowanie pozostałości po sortowaniu i mechaniczno-biologicznym przetwarzaniu zmieszanych odpadów komunalnych:

- Machnaczy gmina Brześć Kujawski „duży RIPOK” - Zarządzający: Przedsiębiorstwo Gospodarki Komunalnej „Saniko” Sp. z o.o. ul. Komunalna 4, Włocławek. Instalacja posiada status RIPOK dla przetwarzania odpadów komunalnych zmieszanych, odpadów zielonych i innych bioodpadów oraz składowania pozostałości z sortowania i mechaniczno-biologicznego przetwarzania odpadów komunalnych. Projekt inwestycyjny był dofinansowany z POiS
- Inowrocław m. Inowrocław „duży RIPOK”. Zarządzający: Przedsiębiorstwo Gospodarki Komunalnej i Mieszkaniowej Sp. z o.o. ul. Ks. P. Wawrzyniaka 33, Inowrocław. Instalacja posiada status RIPOK dla przetwarzania odpadów komunalnych zmieszanych, odpadów zielonych i innych bioodpadów oraz składowania pozostałości z sortowania i mechaniczno-biologicznego przetwarzania odpadów komunalnych. Projekt inwestycyjny był dofinansowany z RPO
- Służewo gm. Aleksandrów Kujawski „mały RIPOK”. Zarządzający: EKOSKŁAD Przedsiębiorstwo Użyteczności Publicznej Sp. z o.o. ul. Polna 87, Służewo. Instalacja posiada status RIPOK dla przetwarzania odpadów komunalnych zmieszanych, odpadów zielonych i innych bioodpadów. Projekt inwestycyjny był dofinansowany z WFOSiGW w Toruniu
- Instalacją zastępczą jest składowisko odpadów innych niż niebezpieczne

i obojętnych w Służewie, do czasu wybudowania składowiska o statusie RIPOK. Dopuszcza się przekazywanie odpadów (w przypadku awarii lub innych zdarzeń uniemożliwiających przyjmowanie odpadów) do instalacji regionalnych w sąsiednich regionach gospodarki odpadami, przeznaczone do przetwarzania tego samego rodzaju odpadów, zgodnie z zasadą bliskości lub ekonomicznej efektywności.

Zgodnie z art. 18 ustawy z dnia 14 grudnia 2012 r. o odpadach, odpady powinny być w pierwszej kolejności poddawane odzyskowi, a składowane powinny być wyłącznie te odpady, których unieszkodliwienie w inny sposób było niemożliwe. Ponadto zgodnie z art. 105 ust. 1 tejże ustawy odpady przed ich umieszczeniem na składowisku poddaje się procesowi przekształcania fizycznego, chemicznego, termicznego lub biologicznego, włącznie z segregacją, w celu ograniczenia zagrożenia dla życia i zdrowia ludzi lub dla środowiska oraz ograniczenia ilości lub objętości składowanych odpadów, a także ułatwienia postępowania z nimi lub prowadzenia odzysku.

W związku z powyższym, strumień niesegregowanych (zmieszanych) odpadów komunalnych o kodzie 20 03 01 pochodzący z nieruchomości zamieszkałych znajdujących się na terenie Gminy Miasto Włocławek przekazany został do RIPOK w Machnacu, gmina Brześć Kujawski, i poddawany był procesowi segregacji mechanicznej oraz ręcznej na linii sortowniczej, a następnie tylko frakcje resztkowe pod kodem 19 12 12 nie nadające się do odzysku, przekazywane były do składowania lub przekazywane do dalszego zagospodarowania.

W projekcie technologicznym **RIPOK w Machnacu, gmina Brześć Kujawski** zaprojektowano wyposażenie instalacji jako instalację segregacji niesegregowanych (zmieszanych) odpadów komunalnych suchych (gromadzonych w systemie dwupojemnikowym) dalej jako instalacja wspomagająca gromadzenie wielopojemnikowe.



Zgodnie z projektem, instalacja została wyposażona w:

- Sekcję segregacji niesegregowanych (zmieszanych) odpadów komunalnych,
- Sekcję segregacji odpadów opakowaniowych,
- Sekcję doczyszczania odpadów organicznych do kompostowania,

- Instalację do biologicznego przetwarzania bioodpadów w tym kompostowanie oraz biostabilizację.

Zdolność przerobowa wynosi 75 000 Mg/rok (przy pracy 3 zmianowej) niesegregowanych (zmieszanych) odpadów komunalnych. Efektem funkcjonowania RIPOK jest:

- odzysk surowców wtórnych typu:
- tworzywa sztuczne (folia, PET, opakowania po chemii gospodarczej),
- makulatura,
- złom stalowy,
- złom aluminiowy,
- opakowania wielomateriałowe,
- szkło,
- odpady problemowe.
- zagospodarowanie bioodpadów,
- odzysk odpadów problemowych,
- minimalizacja odpadów balastowych deponowanych na składowisku.
- produkcja energii elektrycznej i ciepłej.





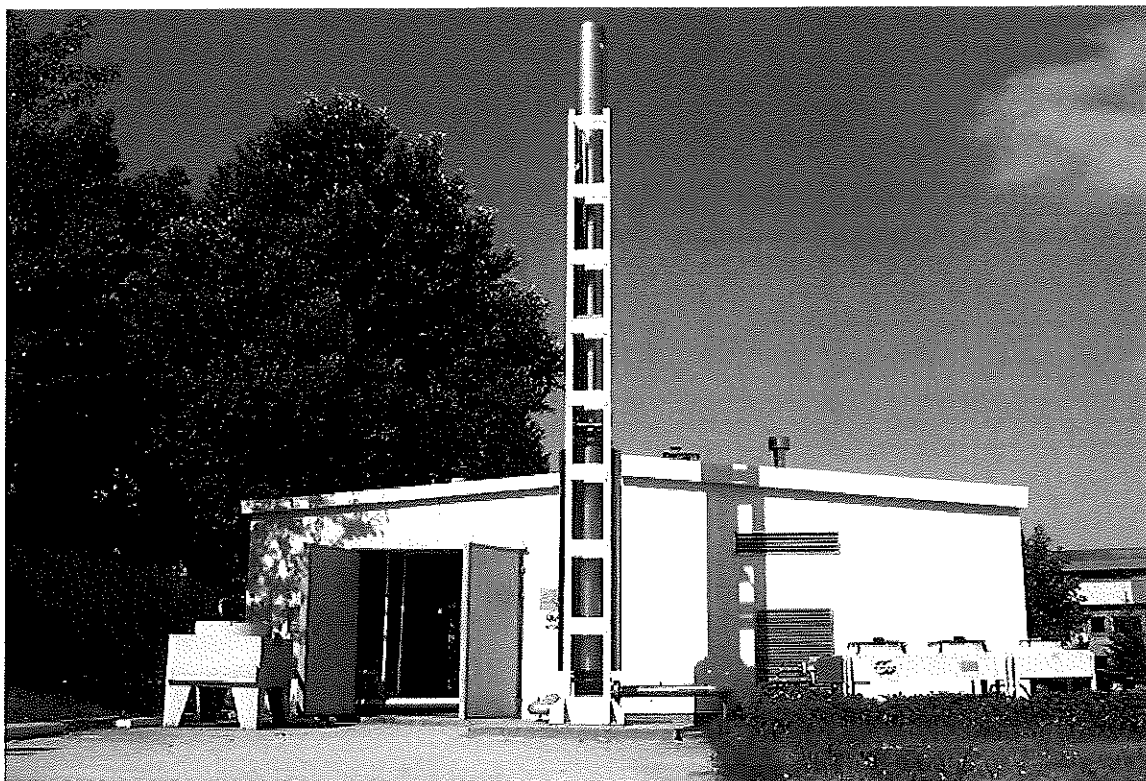


Instalacja ma za zadanie zagospodarowanie bioodpadów, zgodnie z postanowieniami ustawy z dnia 01 lipca 2011r. o zmianie ustawy o utrzymaniu czystości i porządku w gminach oraz niektórych innych ustaw (Dz. U. z 2011, Nr 152 poz. 897) i rozporządzeń wykonawczych.

Zagospodarowanie bioodpadów odbywa się przez biostabilizację tlenową bioodpadów wysegregowanych na sicie bębnowym z odpadów komunalnych dostarczonych do zakładu oraz kompostowania odpadów organicznych (bio) pochodzących ze zbiórki na terenie miasta. W wyniku procesu biostabilizacji odpadów komunalnych powstaje stabilizat, który kierowany jest na kwaterę składowiska. Efektem procesu kompostowania jest kompost nie odpowiadający wymaganiom, który wykorzystywany jest jako materiał eksploatacyjny na kwaterach składowiskowych.

Moc przerobowa instalacji biologicznego przetwarzania wynosi 22 000 Mg/rok. Przedsięwzięcie obejmuje przerób łącznie ok. 75 000 Mg/rok niesegregowanych (zmieszanych) odpadów - jest to zdolność przerobowa sortowni.

W roku 2019 strumień odebranych niesegregowanych (zmieszanych) odpadów komunalnych o kodzie 20 03 01 wynosił 25 559,8200 Mg, z czego 25 559,8200 Mg zostało przekazanych na sortownię odpadów, natomiast łączna ilość zebranych bioodpadów wynosiła 7341,7250 Mg, w tym zmagazynowanych 10,6830 Mg).



6 września 2019 r. weszły w życie zapisy ustawy z dnia 19 lipca 2019 r. o zmianie ustawy o utrzymaniu czystości i porządku w gminach oraz niektórych innych ustaw (Dz. U. z 2019, poz. 1579), które w zakresie gospodarowania odpadami komunalnymi wprowadziły zniesienie regionalizacji w odpadach komunalnych – zlikwidowano podział na regiony gospodarki komunalnej i powiązany z tym zakaz przetwarzania wybranych odpadów poza granicami regionów. RIPOK-i zostały zastąpione przez instalacje komunalne, a zastępcze i ponadregionalne RIPOK-i zostały usunięte, z uwagi na brak regionów. Uchwały w sprawie wykonania WPGO, zastąpiono tzw. listami instalacji komunalnych prowadzonymi przez marszałków województw.

Lista instalacji komunalnych Województwa Kujawsko-Pomorskiego

W myśl art. 38b ust. 1 ustawy z dnia 14 grudnia 2012 r. o odpadach (Dz. U. z 2019 r. poz. 701, ze zm.), w związku z art. 6 ust. 1 ustawy z dnia 19 lipca 2019 r. o zmianie ustawy o utrzymaniu czystości i porządku w gminach oraz niektórych innych ustaw (Dz. U. z 2019 r. poz. 1579), Marszałek Województwa, w Biuletynie Informacji Publicznej, prowadzi listę:

- funkcjonujących instalacji spełniających wymagania dla instalacji komunalnych, które zostały oddane do użytkowania i posiadają wymagane decyzje pozwalające na przetwarzanie odpadów, o których mowa w art. 35 ust. 6 ustawy o odpadach,
- instalacji komunalnych planowanych do budowy, rozbudowy lub modernizacji.

Instalacją komunalną jest instalacja do przetwarzania niesegregowanych (zmieszanych) odpadów komunalnych lub pozostałości z przetwarzania tych odpadów, określona na liście, o której mowa w art. 38b ust. 1 pkt 1, spełniająca wymagania najlepszej dostępnej techniki, o której mowa w art. 207 *ustawy z dnia 27 kwietnia 2001 r. - Prawo ochrony środowiska*, lub technologii, o której mowa w art. 143 tej ustawy, zapewniająca:

- mechaniczno-biologiczne przetwarzanie niesegregowanych (zmieszanych) odpadów komunalnych i wydzielanie z niesegregowanych (zmieszanych) odpadów komunalnych frakcji nadających się w całości lub w części do odzysku lub
- składowanie odpadów powstających w procesie mechaniczno-biologicznego przetwarzania niesegregowanych (zmieszanych) odpadów komunalnych oraz pozostałości z sortowania odpadów komunalnych.

Dotychczasowe regionalne instalacje do przetwarzania odpadów komunalnych, zapewniające mechaniczno-biologiczne przetwarzanie zmieszanych odpadów komunalnych i wydzielanie ze zmieszanych odpadów komunalnych frakcji nadających się w całości lub w części do odzysku lub składowanie odpadów powstających w procesie mechaniczno-biologicznego przetwarzania zmieszanych odpadów komunalnych oraz pozostałości z sortowania odpadów komunalnych – stały się z dniem 6 września 2019 r. instalacjami komunalnymi.

Zgodnie z art. 17 ust. 3 *ustawy z dnia 19 lipca 2019 r. o zmianie ustawy o utrzymaniu czystości i porządku w gminach oraz niektórych innych ustaw* (Dz. U. z 2019 r. poz. 1579), z dniem 6 września 2019 r., **straciła moc uchwała Nr XXXII/546/17 Sejmiku Województwa Kujawsko-Pomorskiego z dnia 29 maja 2017 r. w sprawie wykonania Planu gospodarki odpadami dla województwa kujawsko-pomorskiego na lata 2016-2022 z perspektywą na lata 2023-2028** (Dz. Urz. Woj. Kuj.-Pom. z 2017 r., poz. 2403).

Podmiot prowadzący w dniu 6 września 2019 r. sortownię odpadów przetwarzającą niesegregowane (zmieszane) odpady komunalne, stanowiącą, zgodnie z dotychczasowymi przepisami, regionalną instalację do przetwarzania odpadów komunalnych, może przetwarzać niesegregowane (zmieszane) odpady komunalne, **nie dłużej niż do dnia 1 stycznia 2024 r.** W tym terminie podmioty odbierające odpady komunalne od właścicieli nieruchomości mogą przekazywać niesegregowane (zmieszane) odpady komunalne do sortowni odpadów przetwarzającej niesegregowane (zmieszane) odpady komunalne.

Tab. 1 Instalacje komunalne na terenie Województwa Kujawsko-Pomorskiego – instalacje funkcjonujące

Lokalizacja instalacji	Rodzaj instalacji	Zarządzający
<p>BLADOWO gmina Tuchola 89-500 Tuchola</p>	<p>Instalacja do mechaniczno-biologicznego przetwarzania niesegregowanych (zmieszanych) odpadów komunalnych i wydzielania z niesegregowanych (zmieszanych) odpadów komunalnych frakcji nadających się w całości lub w części do odzysku</p> <p>Instalacja do składowania odpadów powstających w procesie mechaniczno-biologicznego przetwarzania niesegregowanych (zmieszanych) odpadów komunalnych oraz pozostałości z sortowania odpadów komunalnych</p>	<p>Przedsiębiorstwo komunalne w Tucholi Sp. z o.o. ul. Świecka 68, 89-500 Tuchola</p>
<p>SULNÓWKO gmina Świecie Sułnówko 74c 86-100 Świecie</p>	<p>Instalacja do mechaniczno-biologicznego przetwarzania niesegregowanych (zmieszanych) odpadów komunalnych i wydzielania z niesegregowanych (zmieszanych) odpadów komunalnych frakcji nadających się w całości lub w części do odzysku</p> <p>Instalacja do składowania odpadów powstających w procesie mechaniczno-biologicznego przetwarzania niesegregowanych (zmieszanych) odpadów komunalnych oraz pozostałości z sortowania odpadów komunalnych</p>	<p>Przedsiębiorstwo Unieszkodliwiania Odpadów „Eko-Wisła” Sp. z o.o. Sułnówko 74c 86-100 Świecie</p>
<p>ZAKURZEWO Gmina Grudziądz (W) 86-300 Grudziądz</p>	<p>Instalacja do mechaniczno-biologicznego przetwarzania niesegregowanych (zmieszanych) odpadów komunalnych i wydzielania z niesegregowanych (zmieszanych) odpadów komunalnych frakcji nadających się w całości lub w części do odzysku</p> <p>Instalacja do składowania odpadów powstających w procesie mechaniczno-biologicznego przetwarzania niesegregowanych (zmieszanych) odpadów komunalnych oraz pozostałości z sortowania odpadów komunalnych</p>	<p>Miejskie Wodociągi i Oczyszczalnia Sp. z o.o. ul. Mickiewicza 28/30, 86-300 Grudziądz</p>
<p>LIPNO gmina Lipno (M) ul. Wyszyńskiego</p>	<p>Instalacja do mechaniczno-biologicznego przetwarzania niesegregowanych (zmieszanych) odpadów komunalnych i wydzielania z niesegregowanych</p>	<p>Przedsiębiorstwo Usług Komunalnych w Lipnie Sp. z o.o. ul. Kardynała</p>

<p>56 87-600 Lipno</p>	<p>(zmieszanych) odpadów komunalnych frakcji nadających się w całości lub w części do odzysku Instalacja do składowania odpadów powstających w procesie mechaniczno-biologicznego przetwarzania niesegregowanych (zmieszanych) odpadów komunalnych oraz pozostałości z sortowania odpadów komunalnych</p>	<p>Wyszyńskiego 47 87-600 Lipno</p>
<p>NIEDŹWIEDŹ gmina Dębowa Łąka 87-207 Dębowa Łąka</p>	<p>Instalacja do mechaniczno-biologicznego przetwarzania niesegregowanych (zmieszanych) odpadów komunalnych i wydzielenia z niesegregowanych (zmieszanych) odpadów komunalnych frakcji nadających się w całości lub w części do odzysku Instalacja do składowania odpadów powstających w procesie mechaniczno-biologicznego przetwarzania niesegregowanych (zmieszanych) odpadów komunalnych oraz pozostałości z sortowania odpadów komunalnych</p>	<p>Przedsiębiorstwo Usług Komunalnych i Mieszkaniowych EKOSYSTEM Sp. z o.o. w Wąbrzeźnie, ul. Matejki 13, 87-200 Wąbrzeźno</p>
<p>OSNOWA gmina Chełmno (W) 86-200 Chełmno</p>	<p>Instalacja do mechaniczno-biologicznego przetwarzania niesegregowanych (zmieszanych) odpadów komunalnych i wydzielenia z niesegregowanych (zmieszanych) odpadów komunalnych frakcji nadających się w całości lub w części do odzysku Instalacja do składowania odpadów powstających w procesie mechaniczno-biologicznego przetwarzania niesegregowanych (zmieszanych) odpadów komunalnych oraz pozostałości z sortowania odpadów komunalnych</p>	<p>Zakład Usług Miejskich "ZUM" Sp. z o.o. w Chełmnie ul. Przemysłowa 8 86-200 Chełmno</p>
<p>PUSZCZA MIEJSKA gmina Rypin (W) Puszcza Miejska 24 87-500 Rypin</p>	<p>Instalacja do mechaniczno-biologicznego przetwarzania niesegregowanych (zmieszanych) odpadów komunalnych i wydzielenia z niesegregowanych (zmieszanych) odpadów komunalnych frakcji nadających się w całości lub w części do odzysku Instalacja do składowania odpadów powstających w procesie mechaniczno-biologicznego przetwarzania niesegregowanych (zmieszanych) odpadów komunalnych oraz pozostałości z sortowania odpadów komunalnych</p>	<p>Regionalny Zakład Utylizacji Odpadów Komunalnych "RYPIN" Sp. z o.o. Puszcza Miejska 24 87-500 Rypin</p>

<p>INOWROCLAW gmina Inowrocław (M)</p> <p>ul. Bagienna 77 88-100 Inowrocław</p>	<p>Instalacja do mechaniczno-biologicznego przetwarzania niesegregowanych (zmieszanych) odpadów komunalnych i wydzielenia z niesegregowanych (zmieszanych) odpadów komunalnych frakcji nadających się w całości lub w części do odzysku</p> <p>Instalacja do składowania odpadów powstających w procesie mechaniczno-biologicznego przetwarzania niesegregowanych (zmieszanych) odpadów komunalnych oraz pozostałości z sortowania odpadów komunalnych</p>	<p>Przedsiębiorstwo Gospodarki Komunalnej i Mieszkaniowej Sp. z o.o. ul. Ks. Piotra Wawrzyniaka 33 88-100 Inowrocław</p>
<p>MACHNACZ gmina Brześć Kujawski 87-880 Brześć Kujawski</p>	<p>Instalacja do mechaniczno-biologicznego przetwarzania niesegregowanych (zmieszanych) odpadów komunalnych i wydzielenia z niesegregowanych (zmieszanych) odpadów komunalnych frakcji nadających się w całości lub w części do odzysku</p> <p>Instalacja do składowania odpadów powstających w procesie mechaniczno-biologicznego przetwarzania niesegregowanych (zmieszanych) odpadów komunalnych oraz pozostałości z sortowania odpadów komunalnych</p>	<p>Przedsiębiorstwo Gospodarki Komunalnej "SANIKO" Sp. z o.o. ul. Komunalna 4 87-800 Włocławek</p>
<p>SŁUŻEWO gmina Aleksandrów Kujawski (W) ul. Polna 8 87-700 Służewo</p>	<p>Instalacja do mechaniczno-biologicznego przetwarzania niesegregowanych (zmieszanych) odpadów komunalnych i wydzielenia z niesegregowanych (zmieszanych) odpadów komunalnych frakcji nadających się w całości lub w części do odzysku</p>	<p>EKOSKŁAD Przedsiębiorstwo Użyteczności Publicznej Sp. z o.o. ul. Polna 87 87-700 Służewo</p>
<p>BYDGOSZCZ – CORIMP miasto Bydgoszcz ul. Wojska Polskiego 65 85-871 Bydgoszcz</p>	<p>Instalacja do mechaniczno-biologicznego przetwarzania niesegregowanych (zmieszanych) odpadów komunalnych i wydzielenia z niesegregowanych (zmieszanych) odpadów komunalnych frakcji nadających się w całości lub w części do odzysku</p>	<p>Przedsiębiorstwo Usług Komunalnych "CORIMP" Sp. z o.o. ul. Wojska Polskiego 65 85-825 Bydgoszcz</p>

<p>BYDGOSZCZ PRONATURA</p> <p>miasto Bydgoszcz ul. Prądocińska 28 85-893 Bydgoszcz</p>	<p>– Instalacja do składowania odpadów powstających w procesie mechaniczno-biologicznego przetwarzania niesegregowanych (zmieszanych) odpadów komunalnych oraz pozostałości z sortowania odpadów komunalnych</p>	<p>Międzygminny Kompleks Unieszkodliwiania Odpadów ProNatura Sp. z o.o. ul. Ernesta Petersona 22 85-862 Bydgoszcz</p>
<p>BYDGOSZCZ REMONDIS</p> <p>miasto Bydgoszcz ul. Inwalidów 45 85-749 Bydgoszcz</p>	<p>– Instalacja do mechaniczno-biologicznego przetwarzania niesegregowanych (zmieszanych) odpadów komunalnych i wydzielania z niesegregowanych (zmieszanych) odpadów komunalnych frakcji nadających się w całości lub w części do odzysku</p>	<p>REMONDIS Bydgoszcz Sp. z o.o. ul. Inwalidów 45, 85-001 Bydgoszcz</p>
<p>GIEBNIA</p> <p>gmina Pakość 88-170 Pakość</p>	<p>Instalacja do składowania odpadów powstających w procesie mechaniczno-biologicznego przetwarzania niesegregowanych (zmieszanych) odpadów komunalnych oraz pozostałości z sortowania odpadów komunalnych</p>	<p>Przedsiębiorstwo Usług Gminnych Sp. z o.o. ul. Inowrocławska 14 88-170 Pakość</p>
<p>TORUŃ – MPO</p> <p>miasto Toruń ul. Kociewska 47-53 87-100 Toruń</p>	<p>Instalacja do mechaniczno-biologicznego przetwarzania niesegregowanych (zmieszanych) odpadów komunalnych i wydzielania z niesegregowanych (zmieszanych) odpadów komunalnych frakcji nadających się w całości lub w części do odzysku</p>	<p>Miejskie Przedsiębiorstwo Oczyszczania Sp. z o.o. ul. Grudziądzka 159 87-100 Toruń</p>
<p>WAWRZYNKI</p> <p>gmina Żnin Wawrzynki 35 88-400 Żnin</p>	<p>Instalacja do mechaniczno-biologicznego przetwarzania niesegregowanych (zmieszanych) odpadów komunalnych i wydzielania z niesegregowanych (zmieszanych) odpadów komunalnych frakcji nadających się w całości lub w części do odzysku</p>	<p>NOVAGO sp. z o.o Wawrzynki 35 88-400 Żnin</p>
	<p>Instalacja do składowania odpadów powstających w procesie mechaniczno-biologicznego przetwarzania niesegregowanych (zmieszanych) odpadów</p>	

komunalnych oraz pozostałości z sortowania
odpadów komunalnych

(M) – gmina miejska

(W) – gmina wiejska

- **Zasady odbioru odpadów komunalnych od właścicieli nieruchomości**

Z dniem 1 stycznia 2012 r. weszła w życie ustawa z dnia 1 lipca 2011 r. o zmianie ustawy o utrzymaniu czystości i porządku w gminach oraz niektórych innych ustaw (Dz. U. z 2016 r. poz. 250 ze zm.), zgodnie z którą przedsiębiorcy odbierający odpady komunalne od właścicieli nieruchomości nie działają już na podstawie udzielonych zezwoleń, lecz wpisów do rejestru działalności regulowanej. Ponadto, zgodnie z nowelizacją ustawy, w ramach przejęcia przez gminę „władztwa” nad odpadami, od 1 lipca 2013 r. umowę z przedsiębiorcami na odbiór odpadów, nie zawierają już właściciele poszczególnych nieruchomości, ale gmina.

W analizowanym roku 2019 odpady komunalne odbierane i zagospodarowane były od właścicieli nieruchomości zamieszkałych przez Gminę Miasto Włocławek za pośrednictwem:

- Przedsiębiorstwa Gospodarki Komunalnej „Saniko” Sp. z o.o. Umowa nr BZP.272.15.2018 z dnia 22 maja 2018 i Aneks nr 1/2018 z dnia 31 grudnia 2018 r. na realizację zadania pn. „Zagospodarowanie odpadów komunalnych” z terminem realizacji od 01 czerwca 2018 r. do 21 stycznia 2019 r.
- Przedsiębiorstwa Gospodarki Komunalnej „Saniko” Sp. z o.o. Umowa nr BZP.272.2.2019 z dnia 21 stycznia 2019 r. na realizację zadania pn. „Zagospodarowanie odpadów komunalnych” z terminem realizacji od 22 stycznia 2019 r. do 30 listopada 2019 r.
- Przedsiębiorstwa Gospodarki Komunalnej „Saniko” Sp. z o.o. Umowa nr BZP.272.87.2019 z dnia 22 listopada 2019 r. i Aneks nr 1/2020 z dnia 24 czerwca 2020 r. na realizację zadania pn. „Zagospodarowanie odpadów komunalnych” z terminem realizacji od 01 grudnia 2019 r. do 24 sierpnia 2020 r.
- Włocławskiego Przedsiębiorstwa Komunalnego Sp. z o.o. Umowa nr BZP.272.80.2018 z dnia 30 listopada 2018 r. o świadczenie usług w zakresie odbierania odpadów komunalnych od właścicieli nieruchomości, na których zamieszkują mieszkańcy, położonych na terenie Gminy Miasto Włocławek z terminem realizacji od 01 grudnia 2018 r. do dnia 01 listopada 2019 r.
- Włocławskiego Przedsiębiorstwa Komunalnego Sp. z o.o. Umowa nr BZP.271.83.2019 z dnia 31 października 2019 r., Aneks nr 1/2020 z dnia 01 lipca 2020 r. i Aneks nr 2/2020 z dnia 26 października 2020 r. o świadczenie usług w zakresie odbierania odpadów komunalnych od właścicieli nieruchomości, na których zamieszkują mieszkańcy, położonych na terenie Gminy Miasto Włocławek,

z terminem realizacji od 02 listopada 2019 r. do dnia 31 lipca 2020 r.

- **Ilość odpadów komunalnych wytwarzanych na terenie Gminy Miasto Włocławek**

- **Źródła powstawania odpadów komunalnych**

W myśl ustawy o odpadach z 14 grudnia 2012 r., odpady komunalne zostały zdefiniowane jako odpady powstające w gospodarstwach domowych, z wyłączeniem pojazdów wycofanych z eksploatacji, a także odpady niezawierające odpadów niebezpiecznych pochodzące od innych wytwórców odpadów, które ze względu na swój charakter lub skład są podobne do odpadów powstających w gospodarstwach domowych. Dodaje się ponadto, że niesegregowane (zmieszane) odpady komunalne pozostają niesegregowanymi (zmieszanymi) odpadami komunalnymi, nawet jeżeli zostały poddane czynności przetwarzania odpadów, która nie zmieniła w sposób znaczący ich właściwości. Odpady komunalne powstają głównie w gospodarstwach domowych, ale również na terenach nieruchomości niezamieszkałych, jak: obiekty użyteczności publicznej (szpitale, szkoły) oraz infrastruktury (handel, obiekty turystyczne, targowiska, usługi). Są to także odpady z terenów otwartych, takie jak: odpady z koszy ulicznych, zmiotki, odpady z placów targowych i zieleni miejskiej.

- **Sposoby postępowania z odpadami komunalnymi**

Zgodnie z nieobowiązującą już Uchwałą nr XXII/91/2016 Rady Miasta Włocławek z dnia 07 lipca 2016 r. w sprawie regulaminu utrzymania czystości i porządku na terenie Gminy Miasto Włocławek, do stycznia 2018 r. odpady komunalne zbierano selektywnie, w systemie dwupojemnikowym. Należy przez to rozumieć selekcję odpadów komunalnych w dwóch pojemnikach, bezpośrednio w miejscu ich powstawania w gospodarstwach domowych, na odpady ulegające biodegradacji, w tym odpady zielone oraz pozostałe zmieszane odpady komunalne niezawierające odpadów ulegających biodegradacji, za wyjątkiem przeterminowanych leków, chemikaliów, zużytych baterii i akumulatorów, zużytego sprzętu elektrycznego i elektronicznego, mebli odpadów wielkogabarytowych, odpadów budowlanych i rozbiórkowych oraz zużytych opon.

W dniu 1 lipca 2017 r. weszło w życie Rozporządzenie Ministra Środowiska z dnia 29 grudnia 2016 r. w sprawie szczegółowego sposobu selektywnego zbierania wybranych frakcji odpadów (Dz. U z 2017r. poz. 19).

Zgodnie z powyższym, od 1 lutego 2018 r. na terenie Gminy Miasto Włocławek obowiązuje wymóg selektywnego zbierania frakcji odpadów takich jak: papier, szkło, metale i tworzywa sztuczne oraz odpadów ulegających biodegradacji ze szczególnym uwzględnieniem bioodpadów, które od 6 września 2019 r., tj. po wejściu w życie zapisów ustawy z dnia 19 lipca 2019 r. zmieniającej ustawę z dnia 13 września 1996 r. o utrzymaniu czystości i porządku w gminach (Dz. U z 2019 r. poz. 1579) oraz siedem innych ustaw, noszą nazwę bioodpady.

Wskazane frakcje odpadów zbierane są w pojemnikach przy zabudowie wielolokalowej lub w workach w zabudowie jednorodzinnej.

Selektywna zbiórka odpadów realizowana jest u „źródła”, tj. w miejscu ich wytworzenia, wg zasad opisanych powyżej. Tym samym zlikwidowane zostały pojemniki do selektywnej zbiórki odpadów komunalnych ustawione w punktach zbiorczych tzw. „gniazdach” na terenie Gminy Miasto Włocławek.

Na terenie Gminy Miasto Włocławek zbiera się selektywnie następujące rodzaje odpadów komunalnych:

- papier i tektura;
- metale;
- tworzywa sztuczne;
- szkło;
- opakowania wielomateriałowe;
- bioodpady
- przeterminowane leki;
- chemikalia;
- zużyte baterie i akumulatory;
- zużyty sprzęt elektryczny i elektroniczny;
- meble i odpady wielkogabarytowe;
- odpady budowlane i rozbiórkowe;
- zużyte opony.

Odpady zadeklarowane przez właściciela nieruchomości jako odpady zbierane selektywnie z podziałem na bioodpady; odpady z papieru, w tym tektury, odpady opakowaniowe z papieru i odpady opakowaniowe z tektury; odpady metali, w tym odpady opakowaniowe z metali, odpady tworzyw sztucznych, w tym odpady opakowaniowe tworzyw sztucznych, oraz odpady opakowaniowe wielomateriałowe; odpady ze szkła, w tym odpady opakowaniowe ze szkła, które nie będą zebrane w ten sposób, odbierane są przez Wykonawcę jako zmieszane odpady komunalne w dniu odbioru, wynikającym z harmonogramu odbioru.

Na terenie Gminy Miasto Włocławek ze strumienia odpadów komunalnych wydziela się również problemowe odpady, tj. zużyty sprzęt elektryczny i elektroniczny, zużyte baterie i akumulatory, meble i inne odpady wielkogabarytowe, przeterminowane leki i chemikalia, odpady budowlane i rozbiórkowe, odpady zielone oraz inne odpady niebezpieczne. Do przyjmowania tego rodzaju odpadów i ich okresowego magazynowania przeznaczony jest Punkt Selektywnego Zbierania Odpadów Komunalnych, o którym mowa w ustawie o utrzymaniu czystości i porządku w gminach.

• **Masa wszystkich odpadów komunalnych wytworzonych na terenie Gminy Miasto Włocławek**

Ze złożonych sprawozdań za rok 2019 przedkładanych do prezydenta miasta przez:

- podmiot odbierający odpady komunalne od właścicieli nieruchomości;
- podmiot prowadzący punkt selektywnego zbierania odpadów komunalnych

(PSZOK), z wyłączeniem gminy;

- podmiot zbierający odpady komunalne, z wyłączeniem podmiotu prowadzącego PSZOK oraz podmiotu zbierającego odpady komunalne przyjmującego odpady komunalne od innego zbierającego odpady komunalne

wynika, że z terenu Gminy Miasto Włocławek odebrano 42587,8390 Mg odpadów komunalnych, zebrano łącznie 2390,2846 Mg, w tym 356,6226 Mg (podmioty zbierające odpady komunalne) oraz 2033,6620 Mg (zebrane w PSZOK). W masie tej zawarte są wszystkie odpady uwzględnione przez przedsiębiorców w sprawozdaniach rocznych tj. odpady z grupy 20, 15, 17 oraz 16 (np. zużyte opony).

Masa odpadów komunalnych odebranych z terenu Gminy Miasto Włocławek w 2019 roku.

Kod odpadów ⁶⁾	Rodzaj odpadów ⁶⁾	Masa odebranych odpadów komunalnych ⁷⁾ [Mg]
15 01 01	Opakowania z papieru i tektury	614,0130
15 01 02	Opakowania z tworzyw sztucznych	1 021,5650
15 01 04	Opakowania z metali	25,0500
15 01 06	Zmieszane odpady opakowaniowe	217,4580
15 01 07	Opakowania ze szkła	1 131,3400
15 01 10*	Opakowania zawierające pozostałości substancji niebezpiecznych lub nimi zanieczyszczone	0,1590
17 01 01	Odpady betonu oraz gruz betonowy z rozbiórek i remontów	4 644,5200
1701 07	Zmieszane odpady z betonu, gruzu ceglanego, odpadowych materiałów ceramicznych i elementów wyposażenia inne niż wymienione w 17 01 06	1 037,4200
17 02 02	Szkło	5,2200
17 02 03	Tworzywa sztuczne	2,4200
17 03 80	Odpadowa papa	12,8000
17 06 04	Materiały izolacyjne inne niż wymienione w 17 06 01 i 17 06 03	36,7000
	Materiały budowlane zawierające	

17 08 02	gips inne niż wymienione w 17 08 01	13,6000
17 09 04	Zmieszane odpady z budowy, remontów i demontażu inne niż wymienione w 17 09 01, 17 09 02 i 17 09 03	241,9400
20 01 08	Odpady kuchenne ulegające biodegradacji	5 315,1600
20 01 10	Odzież	0,6320
20 01 27*	Farby, tusze, farby drukarskie, kleje, lepiszczce i żywice zawierające substancje niebezpieczne	0,0140
20 01 32	Leki inne niż wymienione w 20 01 31	3,2970
20 01 34	Baterie i akumulatory inne niż wymienione w 20 01 33	0,0180
20 01 35*	Zużyte urządzenia elektryczne i elektroniczne inne niż wymienione w 20 01 21 i 20 01 23 zawierające niebezpieczne składniki (1)	0,2730
20 01 36	Zużyte urządzenia elektryczne i elektroniczne inne niż wymienione w 20 01 21, 20 01 23 i 20 01 35	0,1320
20 02 01	Odpady ulegające biodegradacji	1411,9200
20 03 01	Niesegregowane (zmieszane) odpady komunalne	25 559,8200
20 03 07	Odpady wielkogabarytowe	375,7680
20 03 99	Odpady komunalne niewymienione w innych podgrupach	916,6000
SUMA		42587,8390

Masa odpadów komunalnych zebranych z terenu Gminy Miasto Włocławek w 2019 roku przez podmioty zbierające odpady komunalne, z wyłączeniem podmiotu prowadzącego PSZOK oraz podmiotu zbierającego odpady komunalne przyjmującego odpady komunalne od innego zbierającego odpady komunalne

Kod odpadów ⁶⁾	Rodzaj odpadów ⁶⁾	Masa zebranych odpadów komunalnych ⁷⁾ [Mg]
15 01 04	Opakowania z metali	7,7274
15 01 01	Opakowania z papieru i tektury	65,5740
15 01 02	Opakowania z tworzyw sztucznych	5,2840
15 01 04	Opakowania z metali	38,2730
20 01 01	Papier i tektura	86,6100
15 01 04	Opakowania z metali	13,4990

15 01 02	Opakowania z tworzyw sztucznych	2,0154
15 01 04	Opakowania z metali	5,1262
20 01 01	Papier i tektura	37,7736
15 01 01	Papier i tektura	58,4490
15 01 01	Opakowania z papieru i tektury	8,6000
15 01 04	Opakowania z metali	13,9330
20 01 40	Metale	1,0330
15 01 04	Opakowania z metali	2,2000
15 01 01	Opakowania z papieru i tektury	8,6350
15 01 02	Opakowania z tworzyw sztucznych	1,8900
SUMA		356,6226

- **Ilość niesegregowanych (zmieszanych) odpadów komunalnych i bioodpadów stanowiących odpady komunalne, odbieranych z terenu gminy oraz przeznaczonych do składowania pozostałości z sortowania odpadów komunalnych i pozostałości z procesu mechaniczno-biologicznego przetwarzania niesegregowanych (zmieszanych) odpadów komunalnych**

W roku 2019 przetwarzaniu poddano następującą ilość niesegregowanych (zmieszanych) odpadów komunalnych i bioodpadów stanowiących odpady komunalne odbieranych z terenu gminy odpadów komunalnych:

- a) niesegregowane (zmieszane) odpady komunalne o kodzie 20 03 01 w łącznej ilości 25 559,8200 Mg, z czego:
 - składowaniu poddano: 0 Mg,
 - innym procesom niż składowanie poddano: 25 559,8200 Mg,
- b) pozostałości z sortowania:
 - kod 19 12 12 – 9140,6620 Mg,
 - kod 19 05 99 – 2753,4300 Mg
- c) odpady ulegające biodegradacji w łącznej ilości 7331,0420 Mg, w tym odpady o kodzie:
 - 15 01 01 opakowania z papieru i tektury w łącznej ilości 603,3300 Mg
 - 20 01 08 odpady kuchenne ulegające biodegradacji w łącznej ilości 5 315,1600 Mg,
 - 20 01 10 Odzież w łącznej ilości 0,6320 Mg
 - 20 02 01 odpady ulegające biodegradacji w łącznej ilości 1411,9200 Mg,

• **Punkt Selektywnego Zbierania Odpadów Komunalnych**

Punkt Selektywnego Zbierania Odpadów Komunalnych dla mieszkańców Gminy Miasto Włocławek, znajduje się przy ul. Komunalnej 4 we Włocławku i obsługiwany jest przez Przedsiębiorstwo Gospodarki Komunalnej „Saniko” Sp. z o.o. w ramach zawartych umów z dnia: 22 maja 2018 r., 21 stycznia 2019 r. oraz 22 listopada 2019 r.

Tworzenie punktów selektywnego zbierania odpadów komunalnych służy minimalizowaniu negatywnego oddziaływania na środowisko, właściwemu postępowaniu z odpadami, a także zapobiega zanieczyszczeniom środowiska naturalnego. Ponadto, tego typu punkty oraz jego odpowiednia promocja, doprowadzają do zwiększenia świadomości ekologicznej mieszkańców, a co za tym idzie, skuteczniejszej segregacji odpadów w mieście.

Tabela 2 Masa odpadów komunalnych zebranych w PSZOK z terenu Gminy Miasto Włocławek w 2019 roku

DZIAŁ V. Tabela B. Informacja o zebranych odpadach komunalnych ¹⁶⁾			
Adres punktu	Kod odpadów ⁶⁾	Rodzaj odpadów ⁶⁾	Masa zebranych odpadów komunalnych ⁷⁾ [Mg]
Punkt Selektywnego Zbierania Odpadów Komunalnych ul. Komunalna 4 87-800 Włocławek	15 01 01	Opakowania z papieru i tektury	32,5400
	15 01 02	Opakowania z tworzyw sztucznych	6,0310
	15 01 10*	Opakowania zawierające pozostałości substancji niebezpiecznych lub nimi zanieczyszczone	0,8240
	16 01 03	Zużyte opony	56,2200
	17 01 07	Zmieszane odpady z betonu, gruzu ceglanego, odpadowych materiałów ceramicznych i elementów wyposażenia inne niż wymienione w 17 01 06	504,0600
	17 02 02	Szkło	90,7000
	17 02 03	Tworzywa sztuczne	56,0200
	17 03 80	Odpadowa papa	64,4000
	17 04 11	Kable inne niż wymienione w 17 04 10	0,7840
	17 09 04	Zmieszane odpady z budowy, remontów i demontażu inne niż wymienione w 17 09 01, 17 09 02 i 17 09 03	95,1800
20 01 10	Odzież	9,7090	

20 01 11	Tekstylia		10,6500
20 01 15*	Alkalia		0,0010
20 01 19*	Środki ochrony roślin I i II klasy toksyczności (bardzo toksyczne i toksyczne np. herbicydy, insektycydy)		0,1410
20 01 21*	Lampy fluorescencyjne i inne odpady zawierające rtęć		0,1890
20 01 23*	Urządzenia zawierające freony		12,3240
20 01 27*	Farby, tusze, farby drukarskie, kleje, lepiszczce i żywice zawierające substancje niebezpieczne		4,3780
20 01 28	Farby, tusze, farby drukarskie, kleje, lepiszczce i żywice inne niż wymienione w 20 01 27		8,1780
20 01 32	Leki inne niż wymienione w 20 01 31		0,3450
20 01 33*	Baterie i akumulatory łącznie z bateriami i akumulatorami wymienionymi w 16 06 01, 16 06 02 lub 16 06 03 oraz niesortowane baterie i akumulatory zawierające te baterie		0,0620
20 01 34	Baterie i akumulatory inne niż wymienione w 20 01 33		0,2930
20 01 35*	Zużyte urządzenia elektryczne i elektroniczne inne niż wymienione w 20 01 21, 20 01 23 i 20 01 35		48,1450
20 01 36	Zużyte urządzenia elektryczne i elektroniczne inne niż wymienione w 20 01 21, 20 01 23 i 20 01 35		40,2480
20 01 40	Metale		14,2000
20 02 01	Odpady ulegające biodegradacji		143,9200
20 03 07	Odpady wielkogabarytowe		834,1200
SUMA			2033,6620





- **Mobilne Zbiórki Selektywnego Zbierania Odpadów Komunalnych (MPSZOK)**

W roku 2019 w zorganizowane zostały Mobilne Punkty Selektywnego Zbierania Odpadów Komunalnych w wyznaczonych na terenie Gminy Miasto Włocławek punktach odbiorów. Takich punktów było 6 w ramach jednej zbiórki. Do obsługi MPSZOK wykorzystano pojazd oplanekowany wyposażony w opakowania zbiorcze do odbioru odpadów niebezpiecznych typu: baterie, akumulatory, świetlówki oraz minimum 2 szt. pojemników o pojemności 7000 litrów do odbioru odpadów wielkogabarytowych i zużytego sprzętu elektrycznego i elektronicznego, a także minimum 1 szt. samochodu do obsługi ww. pojemników. Wykonawcą zadania było PGK „Saniko” Sp. z o.o. w ramach zawartych umów z dnia: 22 maja 2018 r., i 21 stycznia 2019 r.

- **Opłaty za gospodarowanie odpadami komunalnymi**

- **Opłata za gospodarowanie odpadami komunalnymi pokrywa następujące składniki:**

- odbieranie i zagospodarowanie bioodpadów – kod 20 01 08, 20 02 01, wraz z wyposażeniem posesji w pojemniki i worki na odpady komunalne oraz mycie pojemników,
- odbieranie i zagospodarowanie niesegregowanych (zmieszanych) odpadów komunalnych – kod 20 03 01, wraz z wyposażeniem posesji w pojemniki i kontenery na odpady komunalne oraz mycie pojemników,
- odbiór i zagospodarowanie odpadów budowlanych – kod 17 01 01, 17 01 02, 17 01 07 od właścicieli nieruchomości, wraz z wyposażeniem w worki do zbierania odpadów,
- odbiór, transport i zagospodarowanie mebli i odpadów wielkogabarytowych,
- odbiór, transport i zagospodarowanie przeterminowanych leków wraz z wyposażeniem aptek w pojemniki,
- odbiór, transport i zagospodarowanie odpadów zielonych (choinek) wraz z wstawieniem kontenerów,
- odbieranie i zagospodarowanie odpadów opakowaniowych oraz bioodpadów wraz z wyposażeniem terenów przeznaczonych do użytku publicznego w pojemniki do selektywnej zbiórki odpadów komunalnych z podziałem na szkło, tworzywa sztuczne, papier oraz bioodpady, z uwzględnieniem uprzątkowania odpadów obok pojemników,
- zorganizowanie i prowadzenie PSZOK, prowadzenie POK, działalność informacyjno– edukacyjną,
- kampanię informacyjno-edukacyjną za pośrednictwem dostępnych kanałów informacyjnych,
- obsługę administracyjną.

- **Koszty poniesione w związku z odbieraniem, odzyskiem, recyklingiem i**

unieszkodliwianiem odpadów komunalnych w podziale na wpływy, wydatki i nadwyżki z opłat za gospodarowanie odpadami komunalnymi

Od 1 lipca 2013 r. weszły w życie zapisy ustawy z dnia 1 lipca 2011 r. o zmianie ustawy o utrzymaniu czystości i porządku w gminach oraz niektórych innych ustaw, które w radykalny sposób zmieniły model postępowania z odpadami komunalnymi. Istotna zmiana zakresu obowiązków Gmin, a także samego systemu gospodarki odpadami, wpłynęła na koszty stworzenia oraz obsługi nowego systemu gospodarowania odpadami komunalnymi. Art. 6c ustawy wprowadził podział na właścicieli nieruchomości, na których zamieszkują mieszkańcy – zorganizowanie odbierania odpadów komunalnych od tej kategorii właścicieli ma charakter obligatoryjny oraz na właścicieli nieruchomości, na których nie zamieszkują mieszkańcy, a powstają odpady komunalne.

Rada Miasta Włocławek Uchwałą nr XXX/6/2013 z dnia 18 marca 2013 r. podjęła uchwałę w sprawie odbierania odpadów od właścicieli nieruchomości, na których zamieszkują mieszkańcy. Ze względu na powyższe, właściciele tych nieruchomości są obowiązani ponosić na rzecz gminy, na terenie której są położone ich nieruchomości, opłatę za gospodarowanie odpadami komunalnymi. Opłata za gospodarowanie odpadami komunalnymi stanowi dochód gminy i jest przeznaczona na pokrycie kosztów funkcjonowania systemu gospodarowania odpadami komunalnymi, które to koszty obejmują:

- odbieranie, transport, zbieranie, odzysk i unieszkodliwianie odpadów komunalnych,
- tworzenie i utrzymanie punktów selektywnego zbierania odpadów komunalnych,
- koszt wyposażenia w pojemniki do zbiórki odpadów komunalnych,
- obsługę administracyjną tego systemu.

Ponad powyższe gmina obowiązana jest do ponoszenia także innych kosztów systemu, np. prowadzenia społecznej kampanii informacyjno-edukacyjnej.

Do wyliczenia ryczałtowych stawek opłat zastosowano kalkulację, o której mowa w ustawie, czyli wzięto pod uwagę: liczbę mieszkańców zamieszkujących miasto; ilość wytwarzanych na terenie gminy odpadów komunalnych; koszty funkcjonowania systemu gospodarowania odpadami komunalnymi, o których mowa w art. 6r, ust. 2 ustawy; przypadki, w których właściciele nieruchomości wytwarzają odpady nieregularnie, w szczególności to, że na niektórych nieruchomościach odpady komunalne powstają sezonowo.

Nowy model opłaty bazuje na średniej ważonej wysokości opłaty oraz efektywnej stawce na jednego mieszkańca, która maleje wraz z wielkością gospodarstwa domowego w danym lokalu mieszkalnym. Obowiązujące, zryczałtowane stawki obejmują wszystkich mieszkańców gminy

Z dniem 1 lutego 2019 r. weszła w życie Uchwała nr IV/44/2018 Rady Miasta Włocławek z dnia 20 grudnia 2018 r. zmieniająca uchwałę w sprawie wyboru metody ustalenia opłaty za gospodarowanie odpadami komunalnymi oraz ustalenia stawki takiej opłaty. Nowela utrzymała zasadę, że stawki opłaty za wywóz odpadów

komunalnych są znacznie niższe dla gospodarstw deklarujących selektywną zbiórkę w stosunku do gospodarstw niesegregujących odpadów.

ZABUDOWA JEDNORODZINNA			
ZBIERAJĄCE SELEKTYWNIE		ZBIERAJĄCE NIESELEKTYWNIE	
1-OSOBOWE	17 ZŁ	1-OSOBOWE	34 ZŁ
2-OSOBOWE	33 ZŁ	2-OSOBOWE	65 ZŁ
3-OSOBOWE	47 ZŁ	3-OSOBOWE	94 ZŁ
4-OSOBOWE I POWYŻEJ	60 ZŁ	4-OSOBOWE I POWYŻEJ	120 ZŁ
ZABUDOWA WIELOLOKALOWA			
ZBIERAJĄCE SELEKTYWNIE		ZBIERAJĄCE NIESELEKTYWNIE	
1-OSOBOWE	15 ZŁ	1-OSOBOWE	30 ZŁ
2-OSOBOWE	29 ZŁ	2-OSOBOWE	58 ZŁ
3-OSOBOWE	42 ZŁ	3-OSOBOWE	83 ZŁ
4-OSOBOWE I POWYŻEJ	53 ZŁ	4-OSOBOWE I POWYŻEJ	106 ZŁ

Wpływy do budżetu gminy w roku 2019 pochodzące z opłat wnoszonych przez mieszkańców Gminy Miasto Włocławek z tytułu gospodarowania odpadami komunalnymi wyniosły: **15.962.470,91 zł**.

Koszty poniesione w roku 2019 wyniosły: **16 228 236,66 zł** i są kosztami zawartych umów:

- Umowa nr BZP.272.15.2018 z dnia 22 maja 2018 i Aneks nr 1/2018 z dnia 31 grudnia 2018 zawarta pomiędzy Gminą Miasto Włocławek a PGK „Saniko” Sp. z o.o. na realizację zadania pn. „Zagospodarowanie odpadów komunalnych” z terminem realizacji od 01 czerwca 2018 r. do 21 stycznia 2019 r. Wartość umowy 6 692 492,52 zł. Wynagrodzenie wypłacone w 2019 r.: **1 468 686,81 zł**.
- Umowa nr BZP.272.2.2019 z dnia 21 stycznia 2019 r. zawarta pomiędzy Gminą Miasto Włocławek a PGK „Saniko” Sp. z o.o. na realizację zadania pn. „Zagospodarowanie odpadów komunalnych” z terminem realizacji od 22 stycznia 2019 r. do 30 listopada 2019 r. Wartość umowy: **9 225 000,00 zł**.

- Umowa nr BZP.272.80.2018 z dnia 30 listopada 2018 r. zawarta pomiędzy Gminą Miasto Włocławek a Włocławskim Przedsiębiorstwem Komunalnym o świadczenie usług w zakresie odbierania odpadów komunalnych od właścicieli nieruchomości, na których zamieszkują mieszkańcy, położonych na terenie Gminy Miasto Włocławek z terminem realizacji od 01 grudnia 2018 r. do dnia 01 listopada 2019 r. Wartość umowy: **4 772 727,27 zł.**
- Umowa nr BZP.271.83.2019 z dnia 31 października 2019 r. Aneks nr 1/2020 z dnia 01 lipca 2020r. i Aneks nr 2/2020 z dnia 26 października 2020r. zawarta pomiędzy Gminą Miasto Włocławek a Włocławskim Przedsiębiorstwem Komunalnym o świadczenie usług w zakresie odbierania odpadów komunalnych od właścicieli nieruchomości, na których zamieszkują mieszkańcy, położonych na terenie Gminy Miasto Włocławek z terminem realizacji od 02 listopada 2019 r. do dnia 31 lipca 2020 r. Wartość umowy: 4.594.610,55 zł. Wynagrodzenie wypłacone w 2019 r.: **761 822,58 zł.**

Zakres ww. umów obejmuje:

- świadczenie usługi polegającej na odbiorze odpadów komunalnych pochodzących z gospodarstw domowych od właścicieli nieruchomości, na których zamieszkują mieszkańcy położonych na terenie Gminy Miasto Włocławek,
- dostarczanie właścicielom nieruchomości pojemników, worków i kontenerów przeznaczonych do zbierania poszczególnych rodzajów odpadów i świadczenie usług związanych z utrzymaniem ich w odpowiednim stanie sanitarnym, porządkowym i technicznym,
- prowadzenie selektywnej zbiórki odpadów opakowaniowych wraz z wyposażeniem terenów przeznaczonych do użytku publicznego w pojemniki do selektywnej zbiórki odpadów z podziałem na szkło, metale i tworzywa sztuczne, papier oraz bioodpady,
- zagospodarowanie odpadów komunalnych pochodzących z gospodarstw domowych od właścicieli nieruchomości zamieszkałych położonych na terenie Gminy Miasto Włocławek wraz z odbiorem wybranych frakcji odpadów,
- zorganizowanie i prowadzenie na terenie Gminy Miasto Włocławek jednego stacjonarnego punktu selektywnego zbierania odpadów komunalnych (PSZOK) oraz zorganizowanie mobilnych zbiórek selektywnego zbierania odpadów komunalnych (MPSZOK),
- zorganizowanie na terenie Gminy Miasto Włocławek i obsługa punktu zajmującego się obsługą mieszkańców (POK) dostosowanego do osób niepełnosprawnych wraz z prowadzenie działań informacyjnych w zakresie świadczonych przez Wykonawcę usług oraz działań promujących selektywną zbiórkę odpadów komunalnych.

W związku z powyższym, w 2019 r. niedobór finansowy gminnego systemu

gospodarki odpadami komunalnymi wyniósł: **505 538,48 zł**.

- **Potrzeby inwestycyjne związane z gospodarowaniem odpadami komunalnymi**

W roku 2019 nie zrealizowano żadnych zadań inwestycyjnych w zakresie gospodarowania odpadami komunalnymi. Biorąc pod uwagę, że na terenie Gminy Miasto Włocławek funkcjonuje jeden stacjonarny punkt selektywnego zbierania odpadów komunalnych, rozważana jest decyzja o budowie drugiego PSZOK-a, dzięki któremu mieszkańcy będą mogli jeszcze łatwiej dostarczać powstające w ich domach posegregowane odpady.

- **Osiągnięte poziomy ograniczania masy odpadów komunalnych ulegających biodegradacji przekazywanych do składowania oraz poziomy recyklingu i przygotowania do ponownego użycia**

- **Poziom ograniczania masy odpadów komunalnych ulegających biodegradacji przekazywanych do składowania w roku 2019**

Zgodnie z ustawą o utrzymaniu czystości porządku w gminach, gminy zobowiązane są do ograniczenia masy odpadów komunalnych ulegających biodegradacji przekazywanych do składowania. Osiągnięte poziomy oblicza się zgodnie ze wzorem wynikającym z Rozporządzeniem Ministra Środowiska z dnia 15 grudnia 2017 r. w sprawie poziomów ograniczenia masy odpadów komunalnych ulegających biodegradacji. W rozporządzeniu podane zostały poziomy ograniczenia masy odpadów komunalnych ulegających biodegradacji przekazywanych do składowania jakie gmina zobowiązana jest osiągnąć w kolejnych latach. Dopuszczalny poziom masy odpadów komunalnych ulegających biodegradacji do składowania dla roku 2019 wynosi 40% i spada dalej aż do 35% w roku 2020.

Gmina Miasto Włocławek osiągnęła wymagany poziom ograniczania masy odpadów komunalnych ulegających biodegradacji przekazywanych do składowania, który w 2019 roku wyniósł 24,90 %.

- **Poziomy recyklingu, przygotowania do ponownego użycia i odzysku innymi metodami niektórych frakcji odpadów komunalnych**

Zgodnie z Rozporządzeniem Ministra Środowiska z dnia 14 grudnia 2016 r. w sprawie poziomów recyklingu, przygotowania do ponownego użycia i odzysku innymi metodami niektórych frakcji odpadów komunalnych, poziomy te wynoszą w roku 2019 odpowiednio:

-papier, metal, tworzywa sztuczne, szkło – 40%,

-inne niż niebezpieczne odpady budowlane i rozbiórkowe – 60%.

Poziomy przewidziane do osiągnięcia w poszczególnych latach w ww. Rozporządzeniu uwzględnia poniższa tabela:

	Poziom recyklingu i przygotowania do ponownego użycia [%]								
	2012 r.	2013r	2014r	2015r	2016r	2017r	2018r.	2019 r.	2020
Papier, metal, tworzywa sztuczne, szkło	10	12	14	16	18	20	30	40	50
	Poziom recyklingu, przygotowania do ponownego użycia i odzysku innymi metodami [%]								
	2012 r.	2013r	2014r	2015r	2016r	2017r.	2018 r.	2019 r.	2020
Inne niż niebezpieczne odpady budowlane i rozbiórkowe	30	36	38	40	42	45	50	60	70

- **Poziom recyklingu i przygotowania do ponownego użycia papieru, metali, tworzyw sztucznych i szkła.**

W rok 2019 poziom recyklingu i przygotowania do ponownego użycia odpadów zbieranych w sposób selektywny, tj.: papieru, metali, tworzyw sztucznych i szkła, wyniósł 25,71% i tym samym nie został osiągnięty, zgodnie z przywołanym Rozporządzeniem.

- **Poziom recyklingu, przygotowania do ponownego użycia i odzysku innymi metodami niż niebezpieczne odpadów budowlanych i rozbiórkowych.**

Zgodnie z ustawą o utrzymaniu czystości i porządku w gminach, gmina musi osiągnąć wymagany poziom recyklingu, przygotowania do ponownego użycia i odzysku innymi metodami innych niż niebezpieczne odpadów budowlanych i rozbiórkowych.

Osiągnięty za rok 2019 poziom recyklingu, przygotowania do ponownego użycia odpadów i odzysku innymi metodami innymi niż niebezpieczne odpadów budowlanych wyniósł 84,44%. Jest to wskaźnik bardzo wysoki, biorąc pod uwagę, że wymagany w roku 2019 poziom odzysku wynosił 60%.

- **Podsumowanie**

Oceniając obecny stan gospodarki odpadami na terenie Gminy Miasto

Włocławek należy zwrócić uwagę na kilka aspektów:

- zbiórką odpadów komunalnych objęto 100% nieruchomości zamieszkałych,
- odpady komunalne zbierane są w sposób selektywny, zgodnie z Rozporządzeniem Ministra Środowiska z dnia 29 grudnia 2016 r. w sprawie szczegółowego sposobu selektywnego zbierania wybranych frakcji odpadów (Dz. U z 2017r. poz. 19).
- utworzony jest jeden stacjonarny Punkt Selektywnego Zbierania Odpadów Komunalnych dla mieszkańców Gminy Miasto Włocławek, który znajduje się przy ul. Komunalnej 4,
- osiągnięty został poziom redukcji odpadów komunalnych ulegających biodegradacji kierowanych do składowania w roku 2019 i wyniósł 24,90%,
- osiągnięty został za rok 2019 poziom recyklingu, przygotowania do ponownego użycia odpadów i odzysku innymi metodami innymi niż niebezpieczne odpadów budowlanych i wyniósł 84,44%.

Reasumując, wymagania określone w przepisach prawa do realizacji przez gminę w roku 2019 zostały spełnione za wyjątkiem braku osiągnięcia poziom recyklingu i przygotowania do ponownego użycia papieru, metali, tworzyw sztucznych, szkła.

Priorytetowym zadaniem dla gminy na lata następne będzie dalsze uświadamianie mieszkańców Włocławka w zakresie gospodarki odpadami komunalnymi, w celu ograniczenia ilości wytwarzanych odpadów komunalnych, oraz prawidłowej segregacji odpadów dla osiągnięcia wymaganych wskaźników poziomu recyklingu odpadów komunalnych.

PREZYDENT MIASTA
dr Marek Wojtkowski