

PROJEKT WYKONAWCZY

NAZWA ZADANIA:

KOMPENSACJA PRZYRODNICZA
INWENTARYZACJA SZATY ROŚLINNEJ
WYCINKA DRZEW I KRZEWÓW
NASADZENIA ZASTĘPCZE DRZEW

BRANŻA:

ZIELEŃ

ADRES
INWESTYCJI:

87-800 WŁOCŁAWEK
dz. nr, 1/23, 1/24, 1/25, 1/26, 1/27, 1/28, 1/32, 3
obręb Włocławek, KM 103

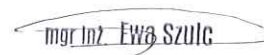
INWESTOR:

KABO Borkowski Sp. Komandytowa
ul. Płocka 28b
87-800 Włocławek

PROJEKTANT

mgr inż. EWA SZULC
architekt krajobrazu
upr. konserwatorskie nr 1/95

Podpis:


mgr inż. Ewa Szulc
architekt krajobrazu

DATA
OPRACOWANIA:

23.05.2023 r.

Spis treści

I. DANE OGÓLNE	3
1. ZAMAWIAJĄCY:	3
2. WYKONAWCA:.....	3
3. PODSTAWY OPRACOWANIA:.....	3
4. PRZEDMIOT OPRACOWANIA:	3
5. ISTNIEJĄCY STAN ZAGOSPODAROWANIA TERENU	3
II. OPIS TECHNICZNY	3
1. ZAŁOŻENIA PROJEKTOWE:.....	3
2. INWENTARYZACJA SZATY ROŚLINNEJ	4
2.1. Informacje wstępne.....	4
2.2. Wyniki inwentaryzacji dendrologicznej.....	4
Tab. 1. Wykaz inwentaryzacyjny.....	5
2.3. Podsumowanie inwentaryzacji dendrologicznej.....	10
3. PROJEKT NASADZEŃ ZASTĘPCZYCH DRZEW	11
3.1. Założenia do projektu nasadzeń zastępczych.....	11
3.2. Wykaz drzew do nasadzeń zastępczych:	12
3.3. Warunki sadzenia drzew:.....	12
3.4. Warunki pielęgnacyjne drzew:	12
4. DOKUMENTACJA ZDJĘCIOWA ILUSTRUJĄCA TEREN OPRACOWANIA	13
5. UPRAWNIENIA PROJEKTANTA	15
6. ZAŁĄCZNIKI GRAFICZNE	16-18

I. DANE OGÓLNE

1. ZAMAWIAJĄCY:

- KABO Borkowski Spółka Komandytowa, ul. Płocka 28b, 87-800 Włocławek;

2. WYKONAWCA:

- Pracownia Architektury Krajobrazu - Ewa Szulc
ul. Wspólna 3, 87-800 Włocławek

3. PODSTAWY OPRACOWANIA:

- Zlecenie
- mapa sytuacyjno-wysokościowa w skali 1:1000 dostarczona przez Zamawiającego,

4. PRZEDMIOT OPRACOWANIA:

Opracowanie obejmuje wykonanie inwentaryzacji dendrologicznej oraz projektu nasadzeń zastępczych na terenie opracowania, stanowiących kompensację przyrodniczą wobec planowanej wycinki drzew.

Dokumentacja obejmuje:

- część opisową,
- część rysunkową.

5. ISTNIEJĄCY STAN ZAGOSPODAROWANIA TERENU

Teren opracowania jest obszarem przemysłowym, który przez długi okres pozostawał nieużytkowany. W wyniku tego nastąpił tu niekontrolowany rozwój samosiewu drzew, przede wszystkim gatunków ekspansywnych, takich jak: *Populus xcanescens* 'Robusta' – topola kanadyjska oraz *Acer negundo* – klon jesionolistny. Teren jest też intensywnie porośnięty wysoką roślinnością zielną.

W ewidencji gruntów działki objęte opracowaniem o numerach: 1/23, 1/24, 1/25, 1/26, 1/27, 1/28, 1/32 są oznaczone jako Bp – zurbanizowane tereny niezabudowane, natomiast działka nr 3 obejmuje drogę oznaczoną symbolem dr. stanowiącą połączenie ulic Barskiej i Zielnej.

II. OPIS TECHNICZNY

1. ZAŁOŻENIA PROJEKTOWE:

1. Zamierzeniem Inwestora jest przeznaczenie terenu opracowania pod inwestycję. W związku z tym konieczne jest usunięcie istniejącego zadrzewienia dla umożliwienia wprowadzenia nowych elementów zagospodarowania terenu.
2. Na potrzeby opracowania sporządzono inwentaryzację szaty roślinnej terenu opracowania.
3. W planowanej wycince zakłada się całkowite usunięcie istniejącego drzewostanu. Założenie to ma służyć oszacowaniu maksymalnego zakresu wycinki, może jednak ulec zmniejszeniu na etapie sporządzania dokumentacji projektowej inwestycji.

2. INWENTARYZACJA SZATY ROŚLINNEJ

2.1. Informacje wstępne

Inwentaryzację dendrologiczną opracowano w maju 2023 r. w stanie ulistnienia drzew i krzewów.

Szczegółowość inwentaryzacji jest uwarunkowana szczegółowością mapy geodezyjnej dostarczonej przez Zamawiającego – mapa nie uwzględnia geodezyjnego zinwentaryzowania drzew i krzewów. W związku z tym lokalizacja drzew i krzewów przedstawiona na rysunku 1 ma charakter orientacyjny, ustalony podczas prac terenowych.

Poważnym ograniczeniem szczegółowości przeprowadzonej inwentaryzacji dendrologicznej jest utrudniona dostępność do poszczególnych drzew w terenie spowodowana intensywnie rozwijającym się podrostem samosiewu drzew i krzewów, rozkrzewieniem odrostów pniowych z karpin drzew usuniętych w okresie wcześniejszym oraz intensywnie rozwijającą się wysoką roślinnością zielną, a także nierównościami terenu czy ruinami po dawnych budowlach. Powodowało to ograniczenia lub wręcz uniemożliwiało bezpośredni dostęp do poszczególnych drzew i krzewów i wykonanie szczegółowych obmiarów. Intensywnie rozwijający się wysoki podrost samowiewu drzew i krzewów oraz roślinności zielnej stanowi również poważne ograniczenie wewnętrznych powiązań widokowych na terenie opracowania, w zakresie możliwości rzeczywistego odwzorowania na mapie lokalizacji poszczególnych drzew. Jednak pomimo iż lokalizacja zinwentaryzowanych drzew i krzewów na mapie (rys. 1) ma charakter orientacyjny, wyniki przeprowadzonej inwentaryzacji należy traktować jako obrazujące aktualny stan szaty roślinnej na terenie opracowania. W inwentaryzacji uwzględniono też karpiny drzew usuniętych w okresie wcześniejszym z uwagi na często liczne w ich obrębie odrosty pniowe oraz jako kolidujące z przyszłym zainwestowaniem terenu.

Na dzień sporządzania inwentaryzacji, w obrębie zinwentaryzowanych drzew i krzewów, nie stwierdzono występowanie gatunków chronionych (rośliny, owady).

2.2. Wyniki inwentaryzacji dendrologicznej

Wyniki inwentaryzacji przedstawiono w **tabeli 1** i **na rysunku nr 1** z uwzględnieniem:

- liczby porządkowej - numeru inwentaryzacyjnego
- łacińskiej nazwy gatunkowej
- polskiej nazwy gatunkowej
- obwodu pnia drzew mierzonego na wys. 130 cm nad poziomem terenu podawanego w (cm)
- średnicy pnia drzewa mierzonej na wys. 130 cm nad poziomem terenu podawanej w (cm)
- średnicy rzutu korony drzewa/powierzchnia krzewów podawanej w (m)
- szacunkowej wysokości drzewa/krzewów podawanej w (m)
- uwag obejmujących zwięzły opis drzewa/krzewu/grupy sporządzony na podstawie oceny wizualnej, w tym oceny stanu fitosanitarnego, wskazania kolizji, uwag itp.

W wybranych przypadkach (przede wszystkim obszernych części terenu pokrytych samosiewem) pod jednym numerem inwentaryzacyjnym wykazano większą liczbę drzew lub krzewów z uwzględnieniem gatunków i parametrów pni oraz orientacyjnych wysokości tych drzew i średnicy ich koron.

Tab. 1. Wykaz inwentaryzacyjny

L.p.	Łacińska nazwa gatunkowa	Polska nazwa gatunkowa	Obwód pnia (cm)	Średnica pnia (cm)	Średnica korony (m)	Wysokość (m)	Ocena stanu fitosanitarnego, uwagi, kolizje
1	Acer negundo, Sambucus nigra, Prunus serotina	klon jesionolistny, bez czarny, czeremcha amerykańska	do 47 cm	do 15 cm	~	do 6.0 m	bardzo gęsta i zwarta grupa krzewów i podrostów, powierzchnia ok. 1987,0 m ² , często są to odrosty z karpin, koliduje z inwestycją, do usunięcia
2	Acer platanoides	klon pospolity	do 63 cm	do 20 cm	do 4.0 m	do 9.0 m	grupa klonów poza zasięgiem opracowania, gałęzie sięgają do ok. 2.0 m za ogrodzenie w obszar opracowania, do ewentualnego przycięcia gałęzie w zasięgu opracowania o powierzchni ok. 128.0 m ²
3	Acer negundo	klon jesionolistny	karpina - 157 cm; odrosty - do 47 cm	karpina - 50 cm; odrosty do 15 cm	odrosty - 6.0 m	odrosty do 7.0 m	odrosty z karpiny, powierzchnia ok. 36.0 m ² , grupa rozłożysta, wielopniowa, koliduje z inwestycją, do usunięcia
4	~	karpina	karpina - 126 cm	karpina - 40 cm	1.0	3.0	karpina, wyrwane korzenie, drobne odrosty, koliduje z inwestycją, do usunięcia
5	Prunus serotina	czeremcha amerykańska	karpina - 63 cm	karpina - 20 cm	odrosty - 5.0 m	odrosty do 6.0 m	odrosty z karpiny ściętej na wys. ok. 20 cm, powierzchnia ok. 25.0 m ² , koliduje z inwestycją, do usunięcia
6	Acer negundo	klon jesionolistny	karpina - 63 cm	karpina - 20 cm	odrosty - 4.0 m	odrosty do 6.0 m	odrosty z karpiny, powierzchnia ok. 16.0 m ² , koliduje z inwestycją, do usunięcia
7	Acer negundo	klon jesionolistny	karpina - 94 cm	karpina - 30 cm	odrosty - 4.0 m	odrosty do 5.0 m	odrosty z karpiny, powierzchnia ok. 16.0 m ² , koliduje z inwestycją, do usunięcia
8	Acer negundo	klon jesionolistny	karpina - 94 cm	karpina - 30 cm	odrosty - 4.0 m	odrosty do 5.0 m	odrosty z karpiny, powierzchnia ok. 16.0 m ² , koliduje z inwestycją, do usunięcia
9	Acer negundo	klon jesionolistny	126	40	8.0	15.0	wysokie, rozłożyste drzewo, koliduje z inwestycją, do usunięcia
10	~	karpina	94	30	~	0.3	karpina, ścięta na wys. ok. 30 cm, koliduje z inwestycją, do usunięcia
11	Acer negundo	klon jesionolistny	110	35	10.0	16.0	koliduje z inwestycją, do usunięcia
12	Acer negundo	klon jesionolistny	110	35	7.0	16.0	koliduje z inwestycją, do usunięcia
13	Robinia pseudoacacia	robinia akacja	karpina - 207 cm	karpina - 66 cm	~	0.6	karpina, koliduje z inwestycją, do usunięcia
14	Populus x canadensis 'Robusta'	topola niekłańska	94	30	2.0	6.0	wierzchołek korony oberwany na wys. ok. 6.0 m, zachowane pojedyncze gałęzie w koronie, koliduje z inwestycją, do usunięcia
15	~	karpina	126	40	~	0.5	karpina ścięta na wys. ok. 50 cm, koliduje z inwestycją, do usunięcia
16	Populus x canadensis 'Robusta'	topola niekłańska	107, 82	34, 26	6.0	18.0	2-pniowa od wys. ok. 60 cm, koliduje z inwestycją, do usunięcia
17	Populus alba	topola biała	110	35	5.0	18.0	wierzchołek oberwany na wys. ok. 13.0 m, koliduje z inwestycją, do usunięcia

18	Populus nigra	topola czarna	132, 101 (oblamany)	42, 32 (oblamany)	4,0	18,0	oblamana na wys. ok. 7.0 m, koliduje z inwestycją, do usunięcia
19	Populus nigra	topola czarna	188, 157, 79	60, 50, 25	5,0 każda	18,0	pień o średnicy 25 cm suchy, koliduje z inwestycją, do usunięcia
20	Acer negundo	klon jesionolistny	157, 145	50, 46	15,0	16,0	bardzo rozłożysty, koliduje z inwestycją, do usunięcia
21	Acer negundo	klon jesionolistny	karpina – 314, odrosty - 157, 82, 75	karpina - 100 cm, odrosty - 50, 26, 24	odrosty - 6,0 m	odrosty do 7,0 m	odrosty z karpiny ściętej na wys. ok. 60 cm, powierzchnia ok. 36,0 m ² , koliduje z inwestycją, do usunięcia
22	Acer negundo	klon jesionolistny	145	karpina - 46 cm	~	0,4	karpina, koliduje z inwestycją, do usunięcia
23	Acer negundo	klon jesionolistny	220	karpina - 70 cm	odrosty - 5,0 m	odrosty do 5,0 m	odrosty z karpiny, powierzchnia ok. 25,0 m ² , koliduje z inwestycją, do usunięcia
24	Acer negundo	klon jesionolistny	204, 173	65, 55	6,0	do 14,0 m	jeden z pni pochylony pod kątem ok. 50 st. o średnicy 65cm, odrosty z obciętego pnia o średnicy 55 cm, koliduje z inwestycją, do usunięcia
25	~	karpina	126	40	~	0,4	karpina, koliduje z inwestycją, do usunięcia
26	Acer negundo	klon jesionolistny	220, 188	70, 60	15,0	16,0	bardzo rozłożysty, koliduje z inwestycją, do usunięcia
27	Populus nigra	topola czarna	94	30	~	~	przewrócone drzewo, leży na gruncie, długość ok. 15,0m, koliduje z inwestycją, do usunięcia
28	Acer negundo	klon jesionolistny	188, 126	60, 40	8,0	16,0	koliduje z inwestycją, do usunięcia
29	Salix alba	wierzba biała	188	60	10,0	18,0	rozłożysta, koliduje z inwestycją, do usunięcia
30	Acer negundo	klon jesionolistny	126	40	7,0	22,0	koliduje z inwestycją, do usunięcia
31	Populus tremula, Populus nigra, Populus x canadensis 'Robusta'	topola osika, topola czarna, topola niektańska	do 16 cm	do 5 cm	~	do 4,0 m	gęsta grupa podrostów, powierzchnia ok. 66,0 m ² , koliduje z inwestycją, do usunięcia
32	Acer negundo, Sambucus nigra, Robinia pseudoacacia, Populus sp., Prunus serotina	klon jesionolistny, bez czarny, robinia akacja, topola, czeremcha amerykańska	do 47 cm	do 15 cm	~	do 7,0 m	gęsta i średnio gęsta grupa krzewów i podrostów, powierzchnia ok. 36 550,0 m ² , w dużej części są to odrosty z karpin, koliduje z inwestycją, do usunięcia
33	Populus nigra	topola czarna	126	40	7,0	23,0	koliduje z inwestycją, do usunięcia
34	Acer negundo	klon jesionolistny	karpina - 141 cm	karpina - 45 cm	odrosty - 4,0 m	odrosty do 8,0 m	odrosty z karpiny ściętej na wys. ok. 80 cm, powierzchnia ok. 16,0 m ² , koliduje z inwestycją, do usunięcia
35	Acer negundo	klon jesionolistny	110, 110	35, 35	3,0	5,0	jeden pień ścięty - daje odrosty, drugi pierś przełamany na wys. ok. 5,0 m, koliduje z inwestycją, do usunięcia
36	Populus x canadensis 'Robusta'	topola niektańska	188, 141	60, 45	10,0	25,0	koliduje z inwestycją, do usunięcia

37	Salix alba	wierzba biała	377	120	12.0	18.0	rozłożysta, koliduje z inwestycją, do usunięcia
38	Populus x canadensis 'Robusta'	topola niekłańska	141	45	6.0	20.0	koliduje z inwestycją, do usunięcia
39	Populus x canadensis 'Robusta'	topola niekłańska	79	25	5.0	18.0	koliduje z inwestycją, do usunięcia
40	Populus alba	topola biała	79	25	5.0	18.0	koliduje z inwestycją, do usunięcia
41	Acer negundo	klon jesionolistny	karpina - 63 cm	karpina - 20 cm	odrosty - 3.0 m	odrosty do 6.0 m	karpina ścięta na wys. ok. 30 cm, powierzchnia ok. 9.0m2, daje odrosty, koliduje z inwestycją, do usunięcia
42	Robinia pseudoacacia	robinia akacyjowa	57, 57	karpina - 18, 18 cm	odrosty - 2.0 m	odrosty - 2.0 m	karpina ścięta na wys. ok. 40 cm, powierzchnia ok. 4.0m2, daje drobne odrosty, koliduje z inwestycją, do usunięcia
43	Robinia pseudoacacia	robinia akacyjowa	63	karpina- 20 cm	~	0.1	karpina, koliduje z inwestycją, do usunięcia
44	Robinia pseudoacacia	robinia akacyjowa	157	karpina - 50 cm	odrosty 5.0 m	odrosty do 6.0 m	karpina ścięta na wys. ok. 60 cm, powierzchnia ok. 25.0m2, daje odrosty, koliduje z inwestycją, do usunięcia
45	Robinia pseudoacacia	robinia akacyjowa	110	karpina - 35 cm	~	0.2	karpina, koliduje z inwestycją, do usunięcia
46	Robinia pseudoacacia	robinia akacyjowa	188	karpina - 60 cm	3.0	7.0	karpina, pow. ok. 9.0 m2, koliduje z inwestycją, do usunięcia
47	Robinia pseudoacacia	robinia akacyjowa	94	karpina - 30 cm	~	0.1	karpina, koliduje z inwestycją, do usunięcia
48	Populus alba	topola biała	157, 220	50, 70	7.0	22.0	od wys. ok. 1.0 m 2-pniowa, posusz korony ok. 10%, koliduje z inwestycją, do usunięcia
49	Populus nigra 'Italica'	topola włoska	145	46	4.0	22.0	koliduje z inwestycją, do usunięcia
50	Populus alba	topola biała	220	70	10.0	20.0	koliduje z inwestycją, do usunięcia
51	Malus sp.	jabłoń	63	20	3.0	8.0	koliduje z inwestycją, do usunięcia
52	Acer negundo	klon jesionolistny	47	15	4.0	12	obramany, koliduje z inwestycją, do usunięcia
53	~	przełamane drzewo	63	20	~	5.0	przełamane drzewo, koliduje z inwestycją, do usunięcia
54	Populus x canadensis 'Robusta'	topola niekłańska	251	80	10.0	25.0	bardzo rozłożysta, koliduje z inwestycją, do usunięcia
55	Salix x fragilis	wierzba krucha	do 47 cm	do 15 cm	7.0	8.0	forma krzewiasta, powierzchnia ok. 49.0 m2, koliduje z inwestycją, do usunięcia
56	Populus nigra	topola czarna	188	60	9.0	23.0	posusz korony ok. 5%, koliduje z inwestycją, do usunięcia
57	Acer negundo	klon jesionolistny	do 47 cm	do 15 cm	do 3.0 m	do 3.0 m	grupa rzadkich podrostów i krzewów, powierzchnia ok. 8650.0 m2, koliduje z inwestycją, do usunięcia

58	Acer negundo	klon jesionolistny	do 47 cm	do 15 cm	4.0	6.0	forma krzewiasta, powierzchnia ok. 16.0 m ² , koliduje z inwestycją, do usunięcia
59	Acer negundo	klon jesionolistny	do 63 cm	do 20 cm	4.0	8.0	forma krzewiasta, powierzchnia ok. 16.0 m ² , koliduje z inwestycją, do usunięcia
60	Acer negundo	klon jesionolistny	do 47 cm	do 15 cm	4.0	4.0	forma krzewiasta, powierzchnia ok. 16.0 m ² , koliduje z inwestycją, do usunięcia
61	Populus nigra 'Italica'	topola włoska	283	90	5.0	25.0	koliduje z inwestycją, do usunięcia
62	Populus x canadensis 'Robusta'	topola niekłańska	188	60	6.0	20.0	koliduje z inwestycją, do usunięcia
63	Acer negundo	klon jesionolistny	157, 141, 94	50, 45, 30	15.0	15.0	bardzo rozłożysty, koliduje z inwestycją, do usunięcia
64	Acer negundo	klon jesionolistny	94, 110, 110	30, 35, 35	10.0	15.0	koliduje z inwestycją, do usunięcia
65	Acer negundo	klon jesionolistny	110	35	6.0	15.0	koliduje z inwestycją, do usunięcia
66	Acer negundo	klon jesionolistny	126	40	10.0	18.0	koliduje z inwestycją, do usunięcia
67	Acer negundo	klon jesionolistny	126	40	10.0	15.0	rozłożysty, koliduje z inwestycją, do usunięcia
68	Acer negundo	klon jesionolistny	157	50	10.0	15.0	koliduje z inwestycją, do usunięcia
69	Acer negundo	klon jesionolistny	94	30	5.0	12.0	koliduje z inwestycją, do usunięcia
70	Acer negundo	klon jesionolistny	126	40	10.0	20.0	koliduje z inwestycją, do usunięcia
71	Acer negundo	klon jesionolistny	110	35	7.0	18.0	koliduje z inwestycją, do usunięcia
72	Acer negundo	klon jesionolistny	110	35	10.0	20.0	koliduje z inwestycją, do usunięcia
73	Acer negundo	klon jesionolistny	126	40	10.0	20.0	koliduje z inwestycją, do usunięcia
74	Acer negundo	klon jesionolistny	110	35	10.0	20.0	koliduje z inwestycją, do usunięcia
75	Acer negundo	klon jesionolistny	126	40	10.0	20.0	koliduje z inwestycją, do usunięcia
76	Acer negundo	klon jesionolistny	110	35	7.0	18.0	pochylony pod kątem ok. 80 stopni, koliduje z inwestycją, do usunięcia
77	Acer negundo	klon jesionolistny	126	40	7.0	20.0	koliduje z inwestycją, do usunięcia
78	Populus nigra 'Italica'	topola włoska	141	45	3.0	20.0	koliduje z inwestycją, do usunięcia
79	Populus alba	topola biała	157	50	6.0	20.0	koliduje z inwestycją, do usunięcia
80	Populus x canadensis 'Robusta'	topola niekłańska	110	35	4.0	18.0	koliduje z inwestycją, do usunięcia
81	Populus x canadensis 'Robusta'	topola niekłańska	110	35	4.0	20.0	koliduje z inwestycją, do usunięcia

82	Populus x canadensis 'Robusta'	topola niekłańska	110	35	3.0	20.0	koliduje z inwestycją, do usunięcia
83	Populus x canadensis 'Robusta'	topola niekłańska	94	30	3.0	20.0	koliduje z inwestycją, do usunięcia
84	Acer negundo	klon jesionolistny	126	40	8.0	12.0	koliduje z inwestycją, do usunięcia
85	Acer platanoides	klon pospolity	141	45	9.0	15.0	koliduje z inwestycją, do usunięcia
86	Salix alba	wierzba biała	314	100	15.0	18.0	koliduje z inwestycją, do usunięcia
87	Acer negundo	klon jesionolistny	126, 110, 110	40, 35, 35	10.0	12.0	koliduje z inwestycją, do usunięcia
88	Populus nigra 'Italica'	topola włoska	157	50	4.0	18.0	koliduje z inwestycją, do usunięcia

Oznaczenia w tabeli:

	karpiny z odrostami pniovymi nieuwzględnione w nasadzeniach zastępczych
	formy krzewiaste drzew i podrost samosiewu nieuwzględnione w nasadzeniach zastępczych
	drzewa suche, obłamane, powalone – nieuwzględnione w nasadzeniach zastępczych
	drzewa poza granicami opracowania, nieuwzględnione w nasadzeniach zastępczych
	drzewa, dla których przewiduje się nasadzenia zastępcze

2.3. Podsumowanie inwentaryzacji dendrologicznej

▪ Skład gatunkowy istniejącej szaty roślinnej

Istniejącą szatę roślinną tworzą:

- drzewa liściaste
- krzewy liściaste

Inwentaryzacja obejmuje 88 pozycji. Poszczególnym numerom przypisano drzewa pojedyncze, drzewa wielopniowe, karpiny drzew z odrostami i obszerne grupy podrostu samosiewu drzew i krzewów. Podrost samosiewu wraz z odrostami pniowymi z karpin zajmuje prawie całą powierzchnię terenu opracowania – suma szacunkowych obmiarów terenu pokrytego podrostem samosiewu obejmuje ok. 46 872 m².

Na terenie opracowania zinwentaryzowano 12 gatunków drzew i krzewów, w tym:

Drzewa liściaste

- *Acer negundo* – klon jesionolistny
- *Acer platanoides* – klon pospolity
- *Populus alba* – topola biała
- *Populus nigra* – topola czarna
- *Populus nigra* 'Italica' – topola włoska
- *Populus xcanadensis* 'Robusta' – topola niekłańska
- *Robinia pseudoacacia* – robinia akacjowa
- *Salix alba* – wierzba biała
- *Salix fragilis* – wierzba krucha

Krzewy liściaste

- *Prunus serotina* – czeremcha amerykańska
- *Sambucus nigra* – bez czarny

▪ Ogólna ocena stanu zdrowotnego i jakości szaty roślinnej na podstawie wyników przeprowadzonej inwentaryzacji dendrologicznej

Ocena stanu zdrowotnego i układu przestrzennego istniejącej szaty roślinnej wykazała

- znaczną liczbę karpin po drzewach usuniętych w okresie wcześniejszym z różną liczbą i różnej wielkości odrostami pniowymi
- pojedyncze drzewa z obłamanymi koronami, suche lub powalone
- nieliczny niewielki posusz w obrębie koron drzew
- pochylenia pni
- brak jednoznacznych nasadzeń celowych i śladów komponowanych układów drzew lub krzewów
- brak egzemplarzy drzew i krzewów gatunków długowiecznych i o wyróżniających walorach plastycznych

3. PROJEKT NASADZEŃ ZASTĘPCZYCH DRZEW

3.1. Założenia do projektu nasadzeń zastępczych

Jak wspomniano na wstępie, na obecnym etapie zakłada się całkowite usunięcie istniejącego drzewostanu z terenu całej nieruchomości objętej niniejszym opracowaniem. Założenie to ma służyć jedynie wstępnemu oszacowaniu maksymalnego zakresu wycinki, może jednak ulec zmniejszeniu na etapie sporządzania dokumentacji projektowej inwestycji, w oparciu o projekt zagospodarowania terenu.

W tabeli 1 dokonano wstępnej waloryzacji zinwentaryzowanej szaty roślinnej i zaznaczono różnymi kolorami numery inwentaryzacyjne, dla których przewiduje się lub nie przewiduje się nasadzeń zastępczych.

Nie przewiduje się nasadzeń zastępczych za usunięcie:

- karpin z odrostami pniowymi
- form krzewiastych drzew i podrostu samosiewu
- drzew suchych, obłamanych i powalonych
- drzew rosnących poza granicami opracowania

W odniesieniu do pozostałych drzew (z uwzględnieniem drzew wielopniowych) do nasadzeń zastępczych zakwalifikowano 65 szt.

Przewidziano nasadzenia rozlokowane wzdłuż granic terenu opracowania tak, by nie stanowiły one kolizji w planowanym zagospodarowaniu terenu i podejmowanych robotach budowlanych, jednocześnie tworzyły zielen izolacyjną dla nowego zagospodarowania terenu. Przyjęto, iż drzewa będą sadzone rzędowo w odległościach min. 3 m od granic terenu i min. 2 m od podziemnych sieci infrastruktury technicznej, w odstępach co 5 m. Podobnie jak zakres wycinki, również nasadzenia zastępcze w odniesieniu do ich liczby i rozlokowania mogą być zweryfikowane w dokumentacji projektowej sporządzanej na potrzeby inwestycji.

Do nasadzeń zastępczych przewidziano drzewa gatunków krajowych, o niewielkich wymaganiach gruntowo-wodnych i pielęgnacyjnych.

Z lokalizacji nasadzeń zastępczych wyłączono drogę – działkę nr 3.

Warunkiem prawidłowości wykonania prac jest zakup materiału roślinnego o ujednoczonych parametrach dla poszczególnych gatunków – minimalny obwód pnia powinien wynosić 14-16 cm. Istotnym warunkiem dla drzew liściastych jest wysokość pnia od podstawy do korony – minimum 2.0 – 2.2 m.

Rozlokowanie drzew przedstawiono na rysunku nr 2.

3.2. Wykaz drzew do nasadzeń zastępczych:


Lp.	Łacińska nazwa gatunkowa	Polska nazwa gatunkowa	Ilość szt.
1	Acer campestre	klon polny	13
2	Acer platanoides	klon pospolity	8
3	Acer pseudoplatanus	klon jawor	9
4	Fraxinus excelsior	jesion wyniosły	8
5	Tilia cordata	lipa drobnolistna	22
6	Ulmus minor	wiąz polny	5
razem:			65

3.3. Warunki sadzenia drzew:

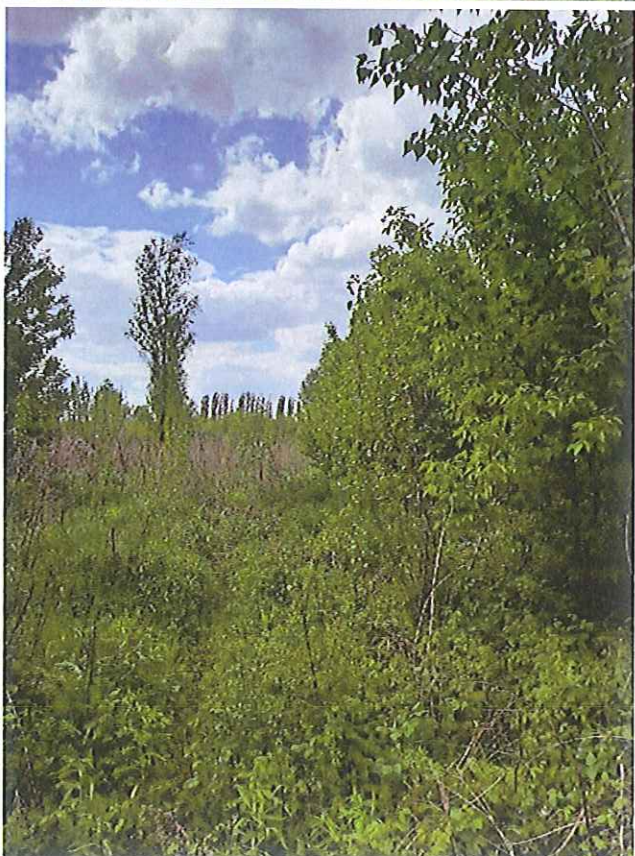
- przed wykonaniem nasadzeń, cały teren pod nasadzenia drzew należy przekopać, oczyścić z istniejącej trawy (darni) i z wszelkich zanieczyszczeń,
- ziemię z dołów pod sadzone drzewa należy wywieźć poza teren opracowania lub wykorzystać w miejscowych niwelacjach terenu,
- drzewa należy sadzić w doły o średnicy i głębokości 0.7 m z pełną zaprawą dołów ziemią urodzajną,
- drzewa mocować do trzech palików elastycznymi wiązaniami,
- pod drzewami ukształtować w ziemi tzw. miski (zagłębienia o głębokości 5-10 cm oraz średnicy 1 m) dla efektywniejszego podlewania drzew, przede wszystkim w okresie adaptacyjnym po posadzeniu.

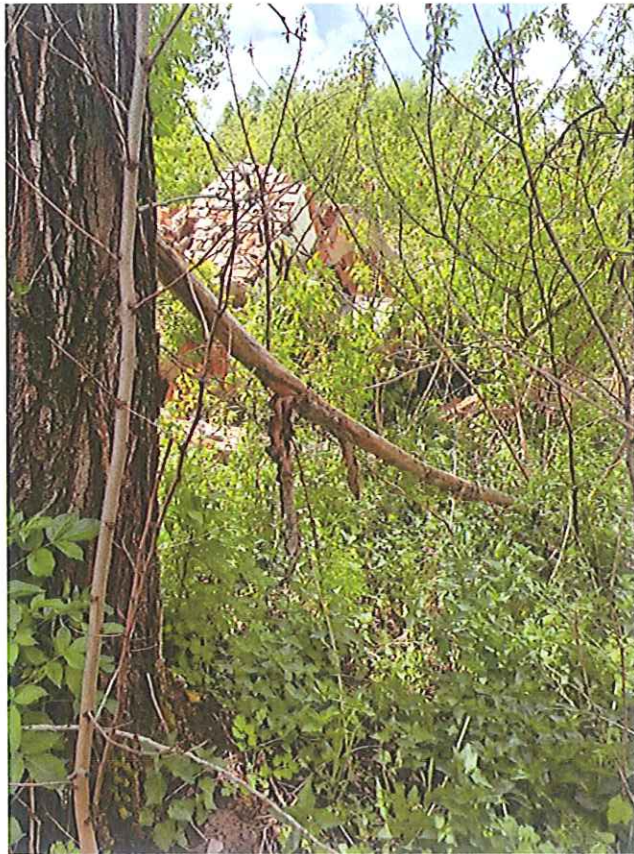
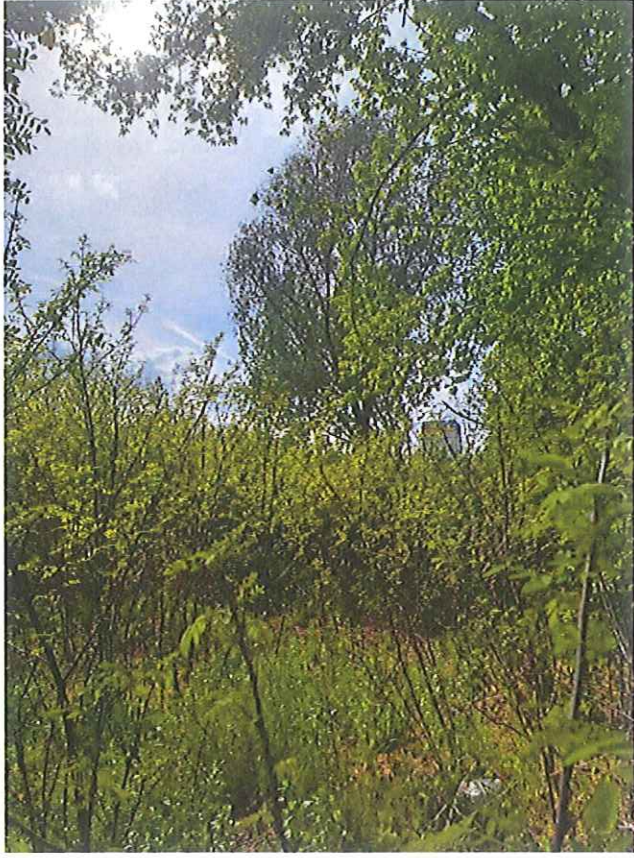
3.4. Warunki pielęgnacyjne drzew:

- Przez pierwsze dwa tygodnie po posadzeniu stosować nawadnianie drzew minimum 3x w tygodniu;
- Następnie w okresie pierwszego sezonu wegetacji stosować nawadnianie drzew minimum 1x w tygodniu;
- Nawożenie powierzchniowe drzew stosować na wiosnę przede wszystkim przez trzy lata po posadzeniu, wg formuły N:P:K = 1:1.5:1(1.5) w dawce 20g/m² z równoczesnym obfitym podlewaniem. Należy stosować nawozy wolno działające. Nie należy nawozić drzew po 1 lipca;
- W sytuacji przystąpienia do robót budowlanych na terenie opracowania, drzewa posadzone wymagają zabezpieczenia według odrębnie opracowanych zaleceń.


mgr inż. Ewa Szulc
architekt krajobrazu

4.DOKUMENTACJA ZDJĘCIOWA ILUSTRUJĄCA TEREN OPRACOWANIA





5. UPRAWNIENIA PROJEKTANTA

Państwowa Służba Ochrony Zabytków
Oddział Wojewódzki
we Włocławku, ul. Łęgska 42
tel. 3229-78, 323492 (fax)

Włocławek, dn. 26.01.1995r.....

PSOZ-010 / 1 / 95

Z A Ś W I A D C Z E N I E Nr .1/95..

Na podstawie art.217 § 2 pkt 2 Kodeksu postępowania administracyjnego i § i 20 rozporządzenia Ministra Kultury i Sztuki z dnia 11 stycznia 1994 r. o zasadach i trybie udzielania zezwoleń na prowadzenie prac konserwatorskich przy zabytkach oraz prac archeologicznych i wykopaliskowych, warunkach ich prowadzenia i kwalifikacji osób, które mają prawo prowadzenia tej działalności /Dz.U. Nr 16 poz.55/ stwierdzam, że:

Pan/i/ mgr.inż. Ewa Szulc.....

urodzony/a/ 26.12.1957 r. w Warszawie.....

zamieszkały/a/ ul. Wspólna 3, 87-800 Włocławek.....

..... posiada kwalifikacje w zakresie wykonywania prac projektowych dot..

.. zabytkowych parków i innej zorganizowanej zieleni zabytkowej, oraz.....

.. nadzorów nad pracami konserwatorskimi prowadzonymi w obrębie zabytko-

.. wych parków i innej zorganizowanej zieleni zabytkowej.....

Niniejsze zaświadczenie nie zwalnia od obowiązku każdorazowego uzyskania zezwolenia wojewódzkiego konserwatora zabytków na prowadzenie prac przy zabytkach, określonego przepisami powołanego wyżej rozporządzenia.

Kopię zaświadczenia składa się do akt znajdujących się przy rejestrze wydanych zaświadczeń o kwalifikacjach.

Zaświadczenie wydaje się na wniosek zainteresowanego.

Wojewódzki Konserwator Zabytków

..... mgr. *Hilberta Gelińska*.....

Otrzymuje:

Pani

mgr inż. Ewa Szulc

ul. Wspólna 3

87-800 Włocławek

Opłatę skarbową w wysokości 30.000 zł skasowano na wniosku

6. ZAŁĄCZNIKI GRAFICZNE

Rys. 1 – Inwentaryzacja szaty roślinnej _ wycinka drzew i krzewów

Rys. 2 - Kompensacja przyrodnicza - Nasadzenia zastępcze