

FORMULARZ ZGŁOSZENIA INSTALACJI WYTWARZAJĄCYCH POLA ELEKTROMAGNETYCZNE

I. Wypełnia podmiot prowadzący instalację dokonujący jej zgłoszenia

1. Nazwa i adres organu ochrony środowiska właściwego do przyjęcia zgłoszenia
Starostwo Powiatowe we Włocławku
Wydział Rolnictwa i Ochrony Środowiska
 ul. Cyganka 28
 87-800 Włocławek
2. Nazwa instalacji zgodna z nazewnictwem stosowanym przez prowadzącego instalację
stacja bazowa BT44079 WŁOCŁAWEK
3. Określenie nazw jednostek terytorialnych (gmin, powiatów i województw), na których terenie znajduje się instalacja, wraz z podaniem symboli NTS¹⁾ jednostek terytorialnych, na których terenie znajduje się instalacja
1.6 REGION PÓŁNOCNY
2.6.04 WOJ. KUJAWSKO-POMORSKIE
3.6.04.08 PODREGION 8 – WŁOCŁAWSKI
4.6.04.08.64 Powiat m. Włocławek
5.6.04.08.18.13.2 Włocławek
4. Oznaczenie prowadzącego instalację, jego adres zamieszkania lub siedziby
Prowadzący instalację:
 Polkomtel Infrastruktura Sp. z o.o.; ul. Konstruktorska 4, 02-673 Warszawa
5. Adres zakładu, na którego terenie prowadzona jest eksploatacja instalacji
ul. Teligi 1, Komin MPEC Włocławek, 87-800 Włocławek, województwo kujawsko-pomorskie
6. Rodzaj instalacji, zgodnie z załącznikiem nr 2 do rozporządzenia Ministra Środowiska z dnia 2 lipca 2010 r. w sprawie zgłoszenia instalacji wytwarzających pola elektromagnetyczne (Dz. U. Nr 130, poz. 880)
instalacje radiokomunikacyjne, których równoważna moc promieniowania izotropowo wynosi nie mniej niż 15W, emitujące pola elektromagnetyczne o częstotliwościach od 30 kHz do 300 GHz
7. Rodzaj i zakres prowadzonej działalności, w tym wielkość produkcji lub wielkość świadczonych usług
działalność w zakresie telekomunikacji przewodowej i bezprzewodowej.
8. Czas funkcjonowania instalacji (dni tygodnia i godziny)
7 dni w tygodniu, 24 godziny na dobę
9. Wielkość i rodzaj emisji²⁾
sumaryczna moc EIRP anten sektorowych 119 314 W
sumaryczna moc EIRP anten radioliniowych 22 691,7 W
10. Opis stosowanych metod ograniczania emisji
Ograniczanie emisji nie występuje.
Parametry stacji bazowej zostały tak dobrane, aby ponadnormatywny poziom pola elektromagnetycznego nie występował w miejscach dostępnych dla ludności.
11. Informacja, czy stopień ograniczania wielkości emisji jest zgodny z obowiązującymi przepisami
W miejscach dostępnych dla ludności poziom pola elektromagnetycznego nie przekracza wartości ponadnormatywnych.
12. Szczegółowe dane, odpowiednio do rodzaju instalacji, zgodne z wymaganiami określonymi w załączniku nr 2 do rozporządzenia:

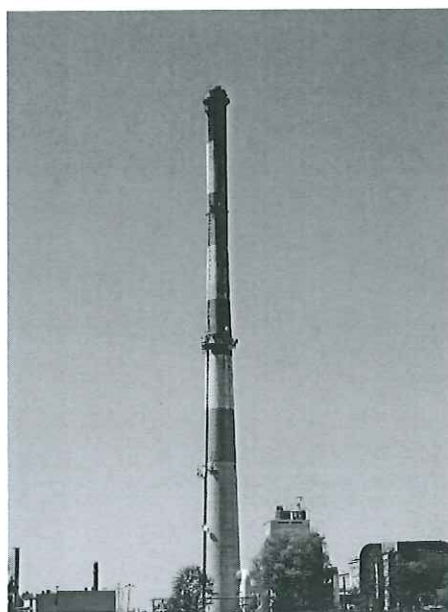
1) współrzędne geograficzne anten	2) częstotliwość pracy	3) wysokości środków elektrycznych anten nad poziomem terenu	4) EIRP - równoważna moc promieniowana izotropowo	5) zakresy azymutów i kątów pochylenia osi głównych wiązek promieniowania
52° 39' 06,67"N 19° 05' 55,67"E	900 MHz 1800 MHz 2100 MHz 2600 MHz	42,5 m	19 514 W	Azymut 90° Pochylenie 2°-6,5° 1°-6,5° 1°-6,5° 1°-6,5°
52° 39' 06,67"N 19° 05' 55,67"E	900 MHz 1800 MHz 2100 MHz 2600 MHz	42,0 m	19 926 W	Azymut 180° Pochylenie 2°-7,5° 1°-7,5° 1°-7,5° 1°-7,5°

52° 39' 06,67"N 19° 05' 55,67"E	900 MHz 1800 MHz 2100 MHz 2600 MHz	42,0 m	19 961 W	Azymut 280° Pochylenie 2°-7,5° 1°-7,5° 1°-7,5° 1°-7,5°
52° 39' 06,67"N 19° 05' 55,67"E	2600 MHz	45,2 m	19 971 W	Azymut 90° Pochylenie 1°-7°
52° 39' 06,67"N 19° 05' 55,67"E	2600 MHz	42,0 m	19 971 W	Azymut 180° Pochylenie 1°-7,5°
52° 39' 06,67"N 19° 05' 55,67"E	2600 MHz	42,0 m	19 971 W	Azymut 280° Pochylenie 1°-7,5°
52° 39' 06,67"N 19° 05' 55,67"E	23 GHz	80,6 m	2344,2 W	Azymut 40°
52° 39' 06,67"N 19° 05' 55,67"E	18 GHz	77,8 m	933,3 W	Azymut 95°
52° 39' 06,67"N 19° 05' 55,67"E	80 GHz	80,6 m	1778,3 W	Azymut 97°
52° 39' 06,67"N 19° 05' 55,67"E	23 GHz	80,6 m	2344,2 W	Azymut 163°
52° 39' 06,67"N 19° 05' 55,67"E	23 GHz	43,0 m	4,2 W	Azymut 213°
52° 39' 06,67"N 19° 05' 55,67"E	80 GHz	80,0 m	1778,3 W	Azymut 240°
52° 39' 06,67"N 19° 05' 55,67"E	80 GHz	81,6 m	2818,4 W	Azymut 288°
52° 39' 06,67"N 19° 05' 55,67"E	80 GHz	81,6 m	1778,3 W	Azymut 294°
52° 39' 06,67"N 19° 05' 55,67"E	80 GHz	118,5 m	8912,5 W	Azymut 352°
6) Na podstawie wykonanej analizy stwierdza się, że w odległościach od anten sektorowych, określonych zgodnie z Rozporządzeniem Rady Ministrów z dnia 9. listopada 2010 r. w sprawie przedsięwzięć mogących znacząco oddziaływać na środowisko (Dz. U. Nr 213, poz. 1397), wzdłuż osi głównych wiązek promieniowania tych anten, nie występują miejsca dostępne dla ludności.				
7) Sprawozdanie z pomiarów poziomów pól elektromagnetycznych – załącznik nr 1				
13. Miejscowość, data (rok - miesiąc - dzień): Gdynia, 2021-05-12				
Imię i nazwisko osoby reprezentującej prowadzącego instalację: Sylwia Białek, tel. 515 145 322				
Dział Inwestycji i Wdrożeń Gdynia Koordynator Inwestycji				
Podpis				
Sylwia Białek				
II. Wypełnia organ ochrony środowiska przyjmujący zgłoszenie				
Data zarejestrowania zgłoszenia		Numer zgłoszenia		
.....			

Objaśnienia:

- 1) Symbole Nomenklatury Jednostek Terytorialnych do Celów Statystycznych należy podawać zgodnie z rozporządzeniem Rady Ministrów z dnia 14 listopada 2007 r. w sprawie wprowadzenia Nomenklatury Jednostek Terytorialnych do Celów Statystycznych (NTS) (Dz. U. Nr 214, poz. 1573, z późn. zm.).
- 2) W przypadku stacji elektroenergetycznych i napowietrznych linii elektroenergetycznych - napięcie znamionowe, a w przypadku pozostałych instalacji - równoważne moce promieniowane izotropowo (EIRP) poszczególnych anten.
- 3) Liczba porządkowa zgodna z numeracją punktów w odpowiednich do rodzaju instalacji ustępach załącznika nr 2 do rozporządzenia.

SPRAWOZDANIE Z POMIARÓW PÓL ELEKTROMAGNETYCZNYCH DLA CELÓW OCHRONY ŚRODOWISKA nr 03/05/OŚ/2021



Obiekt: instalacja radiokomunikacyjna
Nazwa obiektu: BT44079 WŁOCŁAWEK
Adres: ul. Teligi 1, Włocławek

opracował:
mgr inż. Edward Szczepaniuk



autoryzował:
mgr inż. Edward Szczepaniuk



ZA ZGODNOŚĆ
Z ORYGINAŁEM

Biały

Spis treści

- 1. Prowadzący Instalację**
- 2. Zleceniodawca**
- 3. Metoda Pomiarowa**
- 4. Lokalizacja Obiektu**
- 5. Opis pomiarów**
- 6. Źródła PEM**
- 7. Wyniki pomiarów dla celów ochrony środowiska**
- 8. Stwierdzenie zgodności wyników**
- 9. Podstawa prawna**
- 10. Załączniki**

1. Prowadzący Instalację

Polkomtel Infrastruktura Sp. z o.o., ul. Konstruktorska 4, 02-673 Warszawa

2. Zleceniodawca

ATEM Polska, ul. Łużycka 2, Gdynia

3. Metoda Pomiarowa

Pkt. 25 ppkt. 1 załącznika do Rozporządzenia Ministra Klimatu z dnia 17 lutego 2020r. w sprawie sposobów sprawdzania dopuszczalnych poziomów pól elektromagnetycznych w środowisku.

4. Lokalizacja Obiektu

adres badanego obiektu: ul. Teligi 1, Włocławek
gmina: Włocławek
powiat: Włocławski
województwo: kujawsko-pomorskie

5. Opis pomiarów

Cel badań:

określenie poziomów pól elektromagnetycznych w środowisku.

data wykonania:

2021-05-11

pomiary wykonał:

Tomasz Szczepaniuk

warunki metrologiczne:

zewnątrzne

Temp. [°] 23,7 - 24,6
Wilgotność [%]: 53,1 - 54
Opady: BRAK

opis zestawu pomiarowego:

miernik:

Uniwersalny, szerokopasmowy miernik natężenia pola elektromagnetycznego typu EMR-200 nr seryjny AS-0186. Świadectwo wzorcowania nr LWiMP/W/077/21 z dnia 15 marca 2021r., wydane przez Laboratorium Wzorców i Metrologii Pola Elektromagnetycznego Politechniki Wrocławskiej.

sonda pola elektrycznego:

11.C. nr seryjny L-0018 pracującą w paśmie 27MHz – 90GHz o zakresie pomiarowym od 0,5 V/m do 250 V/m. Świadectwo wzorcowania nr LWiMP/W/077/21 z dnia 15 marca 2021., wydane przez Laboratorium Wzorców i Metrologii Pola Elektromagnetycznego Politechniki Wrocławskiej.

urządzenia pomocnicze:

Termohigrometr GM1362 nr seryjny 1980441. Świadectwo wzorcowania nr 1864/AH/20 z dnia 31 sierpnia 2020r., wydane przez Laboratorium Pomiarowe „MUTECH”.

Współrzędne geograficzne pionów pomiarowych są wyznaczane za pomocą aplikacji GPS COORDINATES.

Pomiary przeprowadzono:

- na głównych i pomocniczych kierunkach pomiarowych, na kierunkach zbliżonych do azymutów anten oraz w dodatkowych pionach pomiarowych zgodnie z wymaganiami pkt 12, 13, 14 i 19 załącznika do rozporządzenia Ministra Klimatu z dnia 17 lutego 2020 r. (Dz. U. 2020, poz. 258)
- w temperaturze i wilgotności zgodnych ze specyfikacją miernika zgodnie z wymaganiami pkt 4 załącznika do rozporządzenia Ministra Klimatu z dnia 17 lutego 2020 r. (Dz. U. 2020, poz. 258).
- dla średnich tiltów, wyznaczonych zgodnie z wymaganiami pkt 13 ppkt 2 załącznika do rozporządzenia Ministra Klimatu z dnia 17 lutego 2020 r. (Dz. U. 2020, poz. 258).
- na obszarze pomiarowym, dla którego, na podstawie uprzednio wykonanych obliczeń uzyskanych od zleceniodawcy, stwierdzono możliwość występowania pól elektromagnetycznych o poziomach zbliżonych do poziomów dopuszczalnych zgodnie z wymaganiami pkt 5 ppkt 2 oraz pkt 13 ppkt 1 załącznika do rozporządzenia Ministra Klimatu z dnia 17 lutego 2020 r. (Dz. U. 2020, poz. 258).
- podczas pracy wszystkich instalacji emitujących pola elektromagnetyczne w danym zakresie częstotliwości zgodnie z wymaganiami pkt 10 załącznika do rozporządzenia Ministra Klimatu z dnia 17 lutego 2020 r. (Dz. U. 2020, poz. 258).
- do odległości wyznaczonej zgodnie z wymaganiami pkt 13 ppkt 1 załącznika do rozporządzenia Ministra Klimatu z dnia 17 lutego 2020 r. (Dz. U. 2020, poz. 258).

Poziomy pól w środowisku zostały wyznaczone zgodnie z wymaganiami pkt 9 załącznika do rozporządzenia Ministra Klimatu z dnia 17 lutego 2020 r. (Dz. U. 2020, poz. 258).

6. Źródła PEM

Tabela 1. Anteny sektorowe – dane uzyskane od zleceniodawcy

Typ anteny	Azymut [°]	Pasma częstotliwości	Wysokość zawieszenia anten (środek anteny) n.p.t. [m]	Deklarowane pochylenie elektryczne [°]	Deklarowane pochylenie mechaniczne [°]	EIRP [W]
120335	90	900/1800/ 2100/2600	42,5	2-6,5/1-6,5/ 1-6,5/1-6,5	0	19514
120335	180	900/1800/ 2100/2600	42,0	2-7,5/1-7,5/ 1-7,5/1-7,5	0	19926
120335	280	900/1800/ 2100/2600	42,0	2-7,5/1-7,5/ 1-7,5/1-7,5	0	19961
120125	90	2600	45,2	1-7	0	19971
120125	180	2600	42,0	1-7,5	0	19971
120125	280	2600	42,0	1-7,5	0	19971

Tabela 2. Anteny radioliniowe – dane uzyskane od zleceniodawcy

Typ anteny	Azymut [°]	Pasma częstotliwości [GHz]	Wysokość zawieszenia anten (środek anteny) n.p.t. [m]	Moc wyjściowa nadajnika [dBm]	Zysk energetyczny [dBi]	EIRP [W]
UKY 210 44/DC15	40	23	80,6	17	46,7	2344,2
VHLPX4-18	95	18	77,8	15	44,7	933,3
VHLP1-80	97	80	80,6	19	43,5	1778,3
UKY 210 44/DC15	163	23	80,6	17	46,7	2344,2
UKY 220 69/SC15	213	23	43,0	0	36,2	4,2
VHLP1-80	240	80	80,0	19	43,5	1778,3
UKY 230 41/14H	288	80	81,6	18	46,5	2818,4
VHLP1-80	294	80	81,6	19	43,5	1778,3
VHLP2-80	352	80	118,5	19	50,5	8912,5

Inne źródła PEM: BRAK

7. Wyniki pomiarów dla celów ochrony środowiska

Pomiary zostały wykonane przy tym rodzaju pracy, przy którym występują pola elektromagnetyczne o najwyższym poziomie. Piony pomiarowe zostały przedstawione na rys. 2-3.

Niepewność rozszerzona pomiaru składowej elektrycznej wynosi 43,54% przy poziomie ufności 95% i współczynniku rozszerzenia $k=2$.

Wyniki pomiarów pól elektromagnetycznych dla celów ochrony środowiska przedstawia tabela poniżej.

Tabela 3. Zestawienie wyników

nr pionu	Pole E	Pole H	q	E*q+U	H*q+U	Wys. Pomiaru	Współrzędne geograficzne	WME	WMH	Opis pionu pomiarowego
Lp.	[V/m]	[A/m]	-	[V/m]	[A/m]			-	-	-
1	1,3	0,003	1,40	2,4	0,006	2,0	52°39'7.12"N 19°5'56.18"E	0,06	0,06	otoczenie instalacji – az. 40° GKP
2	1,2	0,003	1,40	2,3	0,006	2,0	52°39'6.7"N 19°6'3.27"E	0,05	0,05	otoczenie instalacji – az. 90° GKP
3	1,2	0,003	1,40	2,3	0,006	2,0	52°39'6.7"N 19°6'8.57"E	0,05	0,05	otoczenie instalacji – az. 90° GKP
4	1,1	0,003	1,40	2,1	0,005	2,0	52°39'6.7"N 19°6'12.12"E	0,05	0,05	otoczenie instalacji – az. 90° GKP
5	1,1	0,003	1,40	2,1	0,005	2,0	52°39'6.7"N 19°6'16.0"E	0,05	0,05	otoczenie instalacji – az. 90° GKP
6	1,0	0,003	1,40	1,9	0,005	2,0	52°39'5.31"N 19°6'15.59"E	0,05	0,04	otoczenie instalacji – PKP
7	1,0	0,003	1,40	1,9	0,005	2,0	52°39'7.34"N 19°6'13.38"E	0,05	0,04	otoczenie instalacji – PKP
8	1,0	0,003	1,40	1,9	0,005	2,0	52°39'5.3"N 19°6'9.18"E	0,05	0,04	otoczenie instalacji – PKP
9	1,5	0,004	1,40	2,8	0,007	2,0	52°39'7.21"N 19°6'7.53"E	0,07	0,07	otoczenie instalacji – PKP
10	1,0	0,003	1,40	1,9	0,005	2,0	52°39'5.19"N 19°6'5.57"E	0,05	0,04	otoczenie instalacji – PKP
11	1,2	0,003	1,40	2,3	0,006	2,0	52°39'5.59"N 19°6'2.3"E	0,05	0,05	otoczenie instalacji – PKP
12	1,0	0,003	1,40	1,9	0,005	2,0	52°39'7.2"N 19°6'0.10"E	0,05	0,04	otoczenie instalacji – PKP
13	1,4	0,004	1,40	2,6	0,007	2,0	52°39'5.18"N 19°5'59.37"E	0,06	0,06	otoczenie instalacji – PKP
14	1,3	0,003	1,40	2,4	0,006	2,0	52°39'6.48"N 19°5'59.38"E	0,06	0,06	otoczenie instalacji – az. 95° GKP
15	1,8	0,005	1,40	3,4	0,009	2,0	52°39'6.52"N 19°5'57.4"E	0,08	0,08	otoczenie instalacji – az. 97° GKP
16	1,3	0,003	1,40	2,4	0,006	2,0	52°39'3.32"N 19°5'57.5"E	0,06	0,06	otoczenie instalacji – az. 163° GKP
17	1,3	0,003	1,40	2,4	0,006	2,0	52°39'2.44"N 19°5'55.49"E	0,06	0,06	otoczenie instalacji – az. 180° GKP
18	1,1	0,003	1,40	2,1	0,005	2,0	52°38'58.3"N 19°5'55.49"E	0,05	0,05	otoczenie instalacji – az. 180° GKP
19	1,1	0,003	1,40	2,1	0,005	2,0	52°38'58.9"N 19°5'57.36"E	0,05	0,05	otoczenie instalacji – PKP
20	1,1	0,003	1,40	2,1	0,005	2,0	52°38'58.47"N 19°5'54.8"E	0,05	0,05	otoczenie instalacji – PKP
21	1,2	0,003	1,40	2,3	0,006	2,0	52°39'0.44"N 19°5'57.12"E	0,05	0,05	otoczenie instalacji – PKP
22	1,1	0,003	1,40	2,1	0,005	2,0	52°39'0.37"N 19°5'54.15"E	0,05	0,05	otoczenie instalacji – PKP
23	1,4	0,004	1,40	2,6	0,007	2,0	52°39'2.29"N 19°5'58.8"E	0,06	0,06	otoczenie instalacji – PKP
24	1,3	0,003	1,40	2,4	0,006	2,0	52°39'4.12"N 19°5'53.37"E	0,06	0,06	otoczenie instalacji – az. 213° GKP
25	1,2	0,003	1,40	2,3	0,006	2,0	52°39'4.15"N 19°5'48.28"E	0,05	0,05	otoczenie instalacji – az. 240° GKP
26	1,3	0,003	1,40	2,4	0,006	2,0	52°39'7.20"N 19°5'48.26"E	0,06	0,06	otoczenie instalacji – az. 280° GKP

nr pionu	Pole E	Pole H	q	E*q+U	H*q+U	Wys. Pomiaru	Współrzędne geograficzne	WME	WMH	Opis pionu pomiarowego
Lp.	[V/m]	[A/m]	-	[V/m]	[A/m]			-	-	-
27	1,1	0,003	1,40	2,1	0,005	2,0	52°39'8.28"N 19°5'42.50"E	0,05	0,05	otoczenie instalacji – az. 280° GKP
28	1,0	0,003	1,40	1,9	0,005	2,0	52°39'8.20"N 19°5'37.44"E	0,05	0,04	otoczenie instalacji – az. 280° GKP
29	0,9	0,002	1,40	1,7	0,004	2,0	52°39'8.57"N 19°5'34.57"E	0,04	0,04	otoczenie instalacji – az. 280° GKP
30	p.cz.*	<0,001	1,40	<0,9	<0,003	2,0	52°39'10.59"N 19°5'34.56"E	<0,03	<0,03	otoczenie instalacji – PKP
31	p.cz.*	<0,001	1,40	<0,9	<0,003	2,0	52°39'8.22"N 19°5'35.22"E	<0,03	<0,03	otoczenie instalacji – PKP
32	p.cz.*	<0,001	1,40	<0,9	<0,003	2,0	52°39'8.2"N 19°5'32.42"E	<0,03	<0,03	otoczenie instalacji – PKP
33	1,0	0,003	1,40	1,9	0,005	2,0	52°39'9.47"N 19°5'40.27"E	0,05	0,04	otoczenie instalacji – PKP
34	0,9	0,002	1,40	1,7	0,004	2,0	52°39'7.38"N 19°5'40.6"E	0,04	0,04	otoczenie instalacji – PKP
35	1,5	0,004	1,40	2,8	0,007	2,0	52°39'8.24"N 19°5'45.33"E	0,07	0,07	otoczenie instalacji – PKP
36	1,3	0,003	1,40	2,4	0,006	2,0	52°39'6.30"N 19°5'45.26"E	0,06	0,06	otoczenie instalacji – PKP
37	1,2	0,003	1,40	2,3	0,006	2,0	52°39'6.41"N 19°5'48.52"E	0,05	0,05	otoczenie instalacji – PKP
38	1,2	0,003	1,40	2,3	0,006	2,0	52°39'8.22"N 19°5'49.26"E	0,05	0,05	otoczenie instalacji – az. 288° GKP
39	1,4	0,004	1,40	2,6	0,007	2,0	52°39'7.5"N 19°5'53.13"E	0,06	0,06	otoczenie instalacji – az. 294° GKP
40	1,6	0,004	1,40	3,0	0,008	2,0	52°39'7.52"N 19°5'55.38"E	0,07	0,07	otoczenie instalacji – az. 352° GKP

* poniżej czułości zestawu pomiarowego (poniżej 0,5 V/m)

GKP – główny kierunek pomiarowy

PKP – pomocniczy kierunek pomiarowy

q – poprawka pomiarowa podana przez operatora (w przypadku oddziaływania innych instalacji radiokomunikacyjnych na badany obszar q=2,0)

WME - wartość wskaźnikowa poziomu emisji pól elektromagnetycznych dla miejsc dostępnych dla ludności dla składowej elektrycznej pola

WMH - wartość wskaźnikowa poziomu emisji pól elektromagnetycznych dla miejsc dostępnych dla ludności dla składowej magnetycznej pola

8. Stwierdzenie zgodności wyników

Rozporządzenie Ministra Zdrowia z dnia 7 grudnia 2019r. w sprawie dopuszczalnych poziomów pól elektromagnetycznych w środowisku, określa wartości dopuszczalne, które zostały przedstawione w tabeli poniżej.

Parametr fizyczny		Składowa elektryczna E [V/m]	Składowa magnetyczna H [A/m]	Gęstość mocy S [W/m ²]
Zakres Częstotliwości Pola elektromagnetycznego				
lp.	1	2	3	4
1	0 Hz	10000	2500	ND
2	od 0 Hz do 0,5 Hz	ND	2500	ND
3	od 0,5 Hz do 50 Hz	10000	60	ND
4	od 0,05 kHz do 1 kHz	ND	3/f	ND
5	od 1 kHz do 3 kHz	250/f	5	ND
6	od 3 kHz do 150 kHz	87	5	ND
7	od 0,15 MHz do 1 MHz	87	0,73/f	ND
8	od 1 MHz do 10 MHz	87/f ^{0,5}	0,73/f	ND
9	od 10 MHz do 400 MHz	28	0,073	2
10	od 400 MHz do 2000 MHz	1,375 x f ^{0,5}	0,0037 x f ^{0,5}	f/200
11	od 2 GHz do 300 GHz	61	0,16	10

Pomiar był zrealizowany poprzez określenie maksymalnej wartości chwilowej zgodnie z punktem 11 załącznika do Rozporządzenia Ministra Klimatu z dnia 17 lutego 2020r. w sprawie sposobów sprawdzania dopuszczalnych poziomów pól elektromagnetycznych w środowisku.

Zgodnie z punktem 26 załącznika do Rozporządzenia Ministra Klimatu z dnia 17 lutego 2020r. w sprawie sposobów sprawdzania dopuszczalnych poziomów pól elektromagnetycznych w środowisku dopuszczalne poziomy pól elektromagnetycznych w środowisku, określone w przepisach wydanych na podstawie art. 122 ust. 1 ustawy z dnia 27 kwietnia 2001 r. – Prawo ochrony środowiska, uznaje się za dotrzymane w obszarze pomiarowym, w którym w wyniku zastosowania sposobu sprawdzenia dotrzymania dopuszczalnych poziomów pól elektromagnetycznych w środowisku, o którym mowa w pkt 25, udokumentowano, że żadna z wartości wskaźnikowych nie przekracza wartości 1.

Na podstawie przeprowadzonych pomiarów pola elektromagnetycznego z dnia: 11-05-2021r. stwierdza się, iż w otoczeniu badanego obiektu nie występuje natężenie pola elektrycznego przekraczające wartość graniczną dopuszczalną dla miejsc dostępnych dla ludności. Jednocześnie, na podstawie obliczonych wskaźników poziomu emisji ocenia się, iż dopuszczalne poziomy pól elektromagnetycznych zostały dotrzymane.

OŚWIADCZENIE

Wyniki badania odnoszą się wyłącznie do badanego obiektu

Bez pisemnej zgody sprawozdanie nie może być powielane inaczej jak tylko w całości.

W ciągu 14 dni od daty otrzymania sprawozdania przyjmowane są uwagi i zastrzeżenia w formie pisemnej na adres Laboratorium Badawczego.

Sprawozdanie wydano: Kowale, 12-05-2021r.

9. Podstawa prawna

Rozporządzenie Ministra Zdrowia z dnia 17 grudnia 2019 r. w sprawie dopuszczalnych poziomów pól elektromagnetycznych w środowisku (Dz.U. 2019 poz. 2448)

Rozporządzeniem Ministra Klimatu z dnia 17 lutego 2020 r. w sprawie sposobów sprawdzania dotrzymania dopuszczalnych poziomów pól elektromagnetycznych w środowisku (Dz.U. 2020 poz. 258)

Ustawa z dnia 16 kwietnia 2020 r. o szczególnych instrumentach wsparcia w związku z rozprzestrzenianiem się wirusa SARS-CoV-2 (Dz.U. 2020 poz. 695)

10. Załączniki

Rys. 1 – Lokalizacja obiektu

Rys. 2 - 3 – Lokalizacja pionów pomiarowych

Rys. 4 – Widok badanego obiektu

KONIEC SPRAWOZDANIA

zatwierdził:

mgr inż. Edward Szczepaniuk

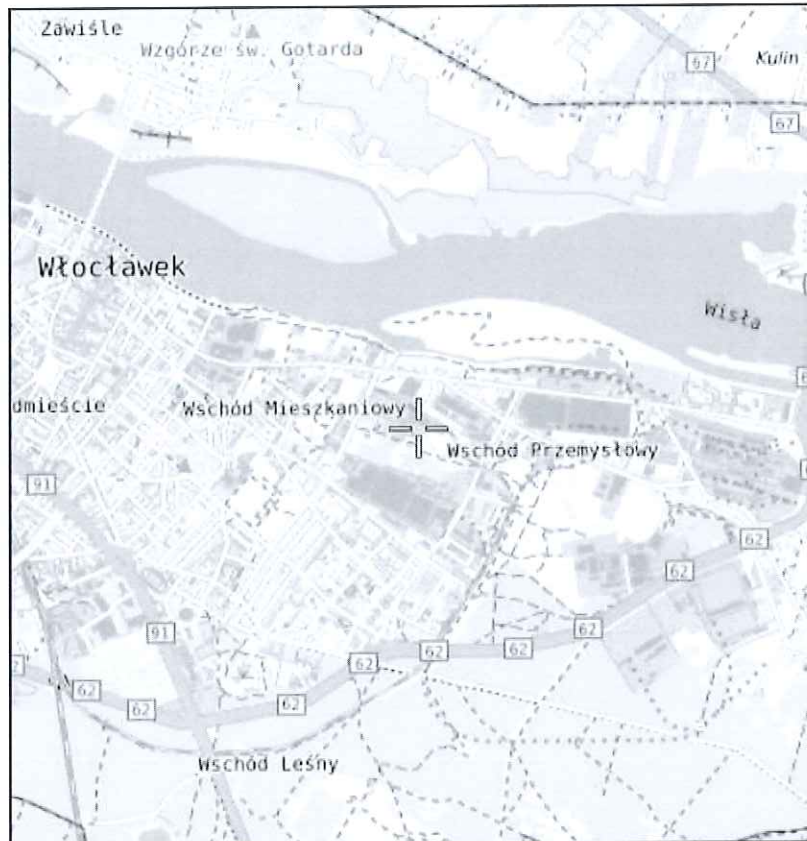


opracował:

mgr inż. Edward Szczepaniuk



Rys. 1 Lokalizacja badanego obiektu



Współrzędne geograficzne	
N	52° 39' 06,67"
E	19° 05' 55,67"

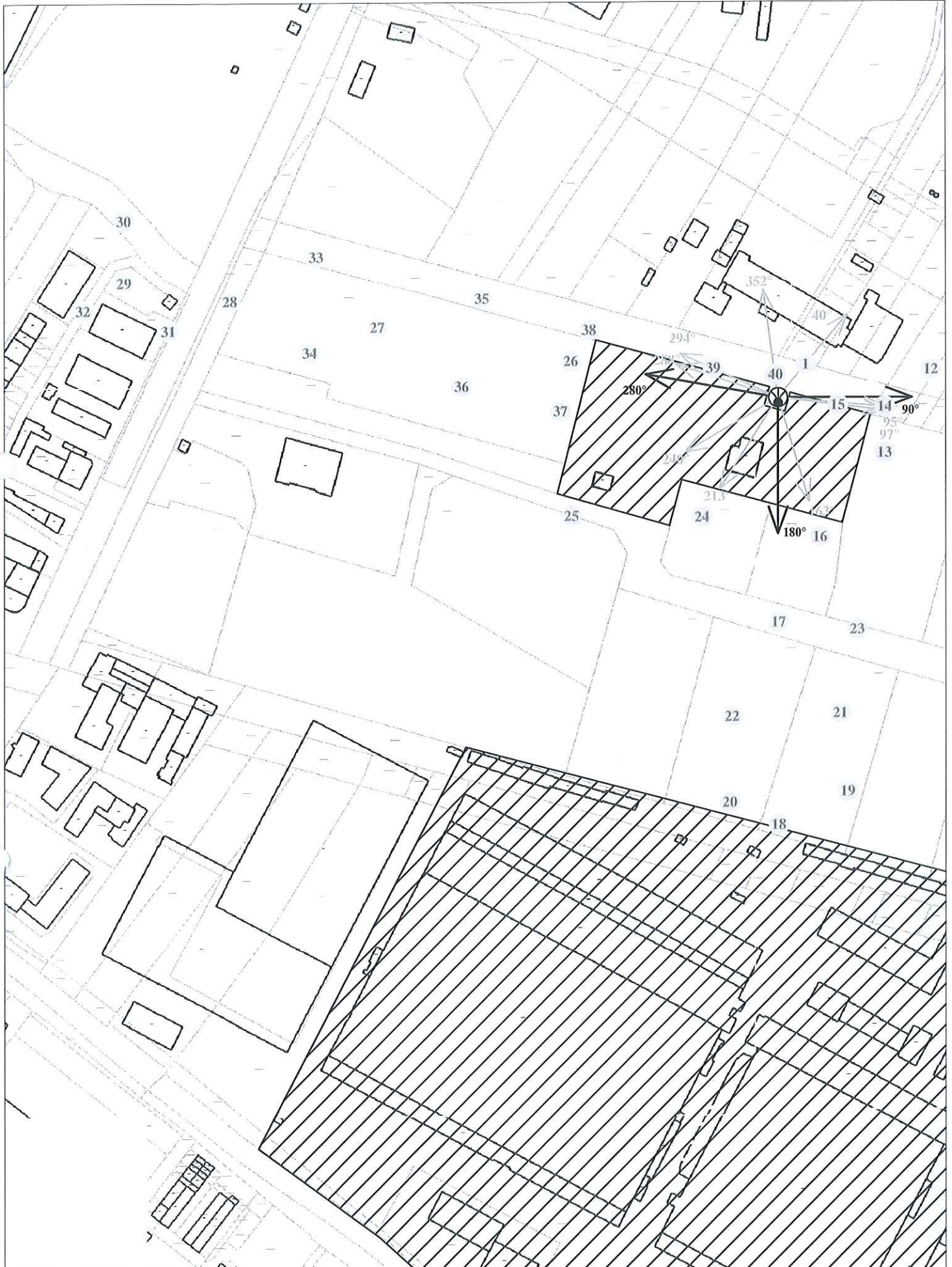
Rys. 2 Lokalizacja pionów pomiarowych



Legenda: brak dostępu antena radiolinowa źródło PEM
 antena sektorowa pion pomiarowy

skala 1:3000

Rys. 3 Lokalizacja pionów pomiarowych



Legenda: brak dostępu antena radiolinowa źródło PEM
 antena sektorowa pion pomiarowy

skala 1:3000

Rys. 4 Widok badanego obiektu

