

**UCHWAŁA NR XXIII/99/2016
RADY MIASTA WŁOCŁAWEK
z dnia 29 sierpnia 2016 r.**

**w sprawie przyjęcia „Miejskiego Programu Rozwiązywania Problemu i Łagodzenia Skutków
Bezdomności na lata 2016 – 2020”**

Na podstawie art. 18 ust. 2 pkt 15 ustawy z dnia 8 marca 1990 o samorządzie gminnym (Dz. U. z 2016 r., poz. 446), art. 12 pkt 11 w związku z art. 92 ust. 1 pkt 1 i ust. 2 ustawy z dnia 5 czerwca 1998 r. o samorządzie powiatowym (Dz. U. z 2015 r. poz. 1445 i poz. 1890), art. 16b, art. 17 ust. 1 pkt 1 oraz art. 19 pkt 1 w związku z art. 110 ust. 10 ustawy z dnia 12 marca 2004 r. o pomocy społecznej (Dz. U. z 2015 r. poz. 163, poz. 693, poz. 1045, poz. 1058, poz. 1240, poz. 1310, poz. 1359, poz. 1607, poz. 1830, poz. 1893 oraz z 2016 r. poz. 195)

uchwała się co następuje:

§ 1. Przyjmuje się „Miejski Program Rozwiązywania Problemu i Łagodzenia Skutków Bezdomności na lata 2016 – 2020” w brzmieniu określonym w Załączniku do niniejszej uchwały.

§ 2. Wykonanie uchwały powierza się Prezydentowi Miasta Włocławek

§ 3. 1. Uchwała wchodzi w życie z dniem podjęcia.

2. Uchwała podlega podaniu do publicznej wiadomości poprzez ogłoszenie w Biuletynie Informacji Publicznej Urzędu Miasta Włocławek.



Przewodniczący
Rady Miasta


Jarosław Chmielewski


UZASADNIENIE

Obowiązek opracowania „Miejskiego Programu Rozwiązywania Problemu i Łagodzenia Skutków Bezdomności na lata 2016 – 2020” wynika wprost z art. 17 ust. 1 pkt 1 ustawy o pomocy społecznej z dnia 12 marca 2004 r. „do zadań własnych gminy należy opracowanie i realizacja gminnej strategii rozwiązywania problemów społecznych ze szczególnym uwzględnieniem programów pomocy społecznej, profilaktyki i rozwiązywania problemów alkoholowych i innych, których celem jest integracja osób i rodzin z grup szczególnego ryzyka”. Przedkładany program stanowi również realizację zapisów zawartych w Strategii Rozwiązywania Problemów Społecznych dla Miasta Włocławek na lata 2016 – 2020 Priorytet III - Przeciwdziałanie i łagodzenie skutków bezdomności.

Projekt „Miejskiego Programu Rozwiązywania Problemu i Łagodzenia Skutków Bezdomności na lata 2016 – 2020” został poddany konsultacjom z organizacjami pozarządowymi i podmiotami, o których mowa w art. 3 ust. 3 ustawy z dnia 24 kwietnia 2003 r. o działalności pożytku publicznego i o wolontariacie (Dz. U. z 2016 r. poz. 239 z późn. zm.).

wz. PREZYDENTA MIASTA



dr Barbara Moraczewska
Zastępca Prezydenta

ZASTĘPCA DYREKTORA
ds. Pomocy Środowiskowej
Miejski Ośrodek Pomocy Rodzinie
we Włocławku

Lucja Pawlaczyk

DYREKTOR WYDZIAŁU


Piotr Bielicki

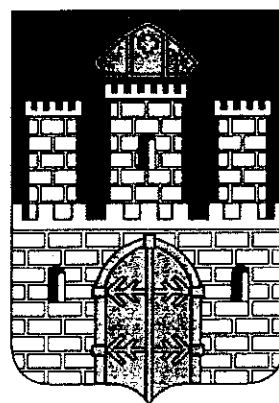
ZASTĘPCA PREZYDENTA


dr Barbara Moraczewska

Załącznik do
Uchwały Nr .XXIII/ 93/ 2016
Rady Miasta Włocławek
z dnia .29. sierpnia 2016 s...

MIEJSKI OŚRODEK POMOCY RODZINIE

we Włocławku



Miejski Program Rozwiązywania Problemu i Łagodzenia Skutków Bezdomności na lata 2016 – 2020

Włocławek, maj 2016 rok

Spis treści

I.	Wprowadzenie.....	3
II.	Podstawy prawne programu.....	4
III.	Diagnoza	5
IV.	Założenia programowe	16
V.	Monitoring i ewaluacja	23
VI.	Finansowanie programu	23
VII.	Zakończenie	23
Aneks nr 1: Spis tabel		24

I. Wprowadzenie

W dzisiejszych czasach bezdomność stanowi problem ogólnoświatowy i traktowana jest – w zależności od przyczyn – jako zjawisko z pogranicza patologii, a często wręcz jako zdecydowanie patologiczne. Bezdomnych można spotkać nie tylko w krajach najbiedniejszych, ale także w najbardziej rozwiniętych. Zdefiniowanie pojęcia bezdomności niewątpliwie nastrocza badaczom coraz to nowszych problemów. Najogólniej, można ją określić jako względnie trwałą sytuację człowieka pozbawionego dachu nad głową albo nieposiadającego własnego mieszkania¹. Bezdomność może być rezultatem wyboru. Jest wówczas zgodna z indywidualnymi preferencjami. Natomiast bezdomność z konieczności dotyka człowieka wbrew jego woli i jest odczuwana jako stan frustrującej deprivacji ze wszystkimi jej konsekwencjami psychicznymi i traktowana jako wyraz dyskryminacji społecznej².

Bezdomność jest przede wszystkim dramatycznym problemem człowieka, który jej doświadcza. Bycie bezdomnym jest piętnem, z którym wiążą się stereotypowe konotacje, takie jak: brud, bezrobocie, choroba, alkoholizm, przestępczość, lenistwo. Niezaprzeczalnie, bezdomność jest zjawiskiem szczególnie złożonym, wielowymiarowym, różnorodnie uwarunkowanym i dynamicznym, dlatego przeciwdziałanie temu zjawisku jest niezwykle trudne, często też mało skuteczne. Wymaga ono bowiem, nie tylko szybkiej interwencji, lecz - przede wszystkim - wskazania skutecznych sposobów wyjścia z trudnej sytuacji³.

Ministerstwo Rodziny, Pracy i Polityki Społecznej co dwa lata przygotowuje raport dotyczący bezdomności w Polsce. Najnowsze badanie zostało wykonane w nocy z 21 na 22 stycznia 2015 r. na terenie całego kraju. Sposób i czas przeprowadzania badania pozwolił na osiągnięcie wyników odzwierciedlających rzeczywistość: nie ograniczono się do sprawdzenia stanu miejsc noclegowych, odwiedziono również tzw. miejsca niemieszkalne, w których przebywają bezdomni. W każdej gminie wyznaczono Gminnego Koordynatora Badania, który wraz ze służbami publicznymi i socjalnymi przygotował raport z danej jednostki. Według badania żyje w Polsce 36,1 tys. osób nie posiadających dachu nad głową. Z tej liczby około 25,6 tys. w czasie próby znajdowało się w placówkach noclegowych.

Niniejszy program kierowany jest do osób bezdomnych w rozumieniu przepisów ustawy o pomocy społecznej oraz osób pozbawionych możliwości zamieszkania w swoim mieszkaniu.

¹ M. Porowski, Bezdomność – obraz zjawiska i populacji ludzi bezdomnych, [w:] Pedagogika społeczna: człowiek w zmieniającym się świecie, red. T. Pilch, I. Lepalczyk, Żak, Warszawa 1995, s. 433–434.

² Tamże, s. 434.

³ Problem bezdomności w Polsce. Wybrane aspekty – red. M. Dębski, Pomorskie Forum na Rzecz Wychodzenia bezdomności, Gdańsk 2011, s. 4.

II. Podstawy prawne programu

Do problematyki przeciwdziałania i zwalczania bezdomności odnosi się wprost najważniejsza w Polsce ustawa. Konstytucja RP, zgodnie z zapisem art. 75: „Władze publiczne prowadzą politykę sprzyjającą zaspokojeniu potrzeb mieszkaniowych obywateli, w szczególności przeciwdziałają bezdomności, wspierają rozwój budownictwa socjalnego oraz popierają działania obywateli zmierzające do uzyskania własnego mieszkania”⁴. Artykuł 67 Konstytucji RP reguluje dostęp obywateli do tzw. zabezpieczenia społecznego: „Obywatel ma prawo do zabezpieczenia społecznego w razie niezdolności do pracy ze względu na chorobę lub inwalidztwo oraz po osiągnięciu wieku emerytalnego. Zakres i formy zabezpieczenia społecznego określa ustawa”⁵. Ogólne przepisy Konstytucji RP, znajdują swoje uszczegółowienie w konkretnych ustawach. Główną podstawą prawną programu jest ustawa z dnia 12 marca 2004 r. o pomocy społecznej. Zgodnie z art. 17 ust. 2 pkt. 4 do zadań własnych gminy należy „podejmowanie innych zadań z zakresu pomocy społecznej wynikających z rozeznaczonych potrzeb gminy, w tym tworzenie i realizacja programów osłonowych”⁶. Ustawa o pomocy społecznej jest najważniejszym instrumentem regulującym wsparcie dla osób bezdomnych i zagrożonych bezdomnością. Określa ona zadania w zakresie pomocy społecznej, rodzaje świadczeń oraz zasady i tryb ich udzielania.

Wśród innych aktów prawnych, mających zastosowanie w realizacji programu wymienić należy:

- ustawa z dnia 13 czerwca 2003 r. o zatrudnieniu socjalnym (Dz. U. z 2011 r. Nr 43, poz. 225 z późn. zm.),
- ustawa z dnia 20 kwietnia 2004 r. o promocji zatrudnienia i instytucjach rynku pracy (Dz. U. z 2016 r. poz. 645 z późn. zm.),
- ustawa z dnia 27 sierpnia 1997 r. o rehabilitacji zawodowej i społecznej oraz zatrudnianiu osób niepełnosprawnych (Dz. U. z 2011 r. Nr 127 poz. 721 z późn. zm.),
- ustawa z dnia 19 sierpnia 1994 r. o ochronie zdrowia psychicznego (Dz. U. z 2016 r. poz. 546 z późn. zm.),
- ustawa z dnia 26 października 1982 r. o wychowaniu w trzeźwości i przeciwdziałaniu alkoholizmowi (Dz. U. z 2016 r. poz. 487),

⁴ Konstytucja Rzeczypospolitej Polskiej z dnia 2 kwietnia 1997 r. (Dz. U. Nr 78, poz. 483 z późn. zm.).

⁵ Tamże, art. 67 ust. 2. Art. 68 ust. 2 Konstytucji RP stanowi ponadto, że obywatelom, niezależnie od ich sytuacji materialnej, władze publiczne zapewniają równy dostęp do świadczeń opieki zdrowotnej finansowanej ze środków publicznych.

⁶ Ustawa z dnia 12 marca 2004 r. o pomocy społecznej (Dz. U. z 2015 r. poz. 163 z późn. zm.).

- ustawa z dnia 29 lipca 2005 r. o przeciwdziałaniu narkomanii (Dz. U. z 2016 r. poz. 224 z późn. zm.),
- ustawa z dnia 29 lipca 2005 r. o przeciwdziałaniu przemocy w rodzinie (Dz. U. z 2015 r., poz. 1390),
- ustawa z dnia 21 czerwca 2001 r. o dodatkach mieszkaniowych (Dz. U. z 2013 r., poz. 966, z późn. zm.),
- ustawa z dnia 24 kwietnia 2003 r. o działalności pożytku publicznego i o wolontariacie (Dz. U. z 2016 r. poz. 239 z późn. zm.).

„Miejski Program Rozwiązywania Problemu i Łagodzenia Skutków Bezdomności na lata 2016-2020” wpisuje się zgodnie z art. 17 ust. 1 pkt 1 ustawy z dnia 12 marca 2004 r. o pomocy społecznej w realizację Strategii Rozwiązywania Problemów Społecznych dla Miasta Włocławek na lata 2016 – 2020

III. Diagnoza

1. Definicja, opis zjawiska, przyczyny i skutki

Pojęcie „bezdomości” w świadomości społecznej jest zbiorem sprzecznych wyobrażeń, które albo obwiniają osoby bezdomne za sytuację w jakiej się znalazły, albo nakładają na resztę społeczności bezwarunkowy nakaz świadczenia pomocy. Takie myślenie stanowi egzemplifikację bezradności wobec zjawiska (bezradności myślenia, bezradności wyobrażeń). Sformalizowane formy wsparcia wymagają precyzyjnego ujęcia problematyki. W tym celu powstała i funkcjonuje w ustawie o pomocy społecznej definicja bezdomności, która brzmi: „osoba bezdomna – osoba niezamieszkująca w lokalu mieszkalnym w rozumieniu przepisów o ochronie praw lokatorów i mieszkaniowym zasobie gminy i niezameldowana na pobyt stały, w rozumieniu przepisów o ewidencji ludności, a także osoba niezamieszkująca w lokalu mieszkalnym i zameldowana na pobyt stały w lokalu, w którym nie ma możliwości zamieszkania”⁷.

Bezdomność jest kategorią wykluczenia społecznego. Zjawisko to stanowi rzeczywisty problem nawet dla najbogatszych społeczeństw. W Polsce jest ono po części skutkiem przemian społeczno-ustrojowych. Obecnie ma również związek z globalnym kryzysem ekonomicznym. Do przyczyn bezdomności zalicza się sytuację społeczno-ekonomiczną, w tym wzrost bezrobocia, likwidację hoteli robotniczych, brak miejsc w szpitalach i zakładach opiekuńczych. Kolejnymi przyczynami są występujące patologie, w tym alkoholizm, przestępczość, odrzucenie lub brak

⁷ Ustawa z dnia 12 marca 2004 r. o pomocy społecznej (Dz. U. z 2015 r. poz. 163 z późn. zm.)

opieki ze strony najbliższych, rozwód lub trwały rozpad więzi formalnych lub nieformalnych, a także przemoc w rodzinie. Do przyczyn tych zalicza się ponadto: brak wystarczającej opieki nad wychowankami domów dziecka po ukończeniu 18 roku życia; niedostatek ośrodków dla nosicieli wirusa HIV; uregulowania prawne umożliwiające wyeksmitowanie za długi i zaległości w opłatach; uwarunkowania socjo- i psychologiczne, w tym świadomy wybór innego sposobu życia; odrzucenie systemu wartości; cechy osobowościowe; zakłócenie procesu socjalizacji; brak możliwości samodzielnego mieszkania lub niemożność zamieszkania z najbliższymi po rozwodach, separacjach, powrotach z zakładów karnych; nieprzystosowanie się do sytuacji społeczno-ekonomicznej, a także poddawanie się przedmiotowemu traktowaniu przez pracodawców⁸.

Pomocy osobom bezdomnym udzielają jednostki samorządu terytorialnego (komórki polityki społecznej w urzędach miast, powiatowe centra pomocy rodzinie w powiatach, ośrodki pomocy społecznej w gminach), organy administracji rządowej (Ministerstwo Rodziny, Pracy i Polityki Społecznej, wydziały polityki społecznej urzędów wojewódzkich) oraz organizacje pozarządowe. Głównym źródłem finansowania pomocy są budżety gmin. Większość osób bezdomnych przebywa w dużych miastach wojewódzkich.

2. Osoby bezdomne objęte pomocą społeczną w latach 2013 - 2015

Celem poniższej diagnozy jest charakterystyka osób bezdomnych, korzystających ze wsparcia systemu pomocy społecznej we Włocławku. Głównym źródłem informacji są dane Działu Pomocy Środowiskowej MOPR.

Określenie ogólnej liczby osób bezdomnych jest trudne, albowiem posiada ona dwie składowe: mierzalną – możliwą do wyliczenia w oparciu o prowadzoną dokumentację dotyczącą osób bezdomnych; szacunkową – dotyczącą osób bezdomnych nie ubiegających się o pomoc. Na terenie miasta szacuje się, że przebywa ok. 350 osób bezdomnych. Nie wszystkie osoby bezdomne zgłaszają się o pomoc. Wiele osób żyje w przestrzeni publicznej. Są to na ogół osoby bezdomne z wyboru, które odrzuciły obowiązujące normy społeczne, realizując wybrany przez siebie styl życia włóczęgi i wędrowca lub osoby uzależnione od alkoholu. Wiele z nich to osoby głęboko uzależnione z niewielkimi szansami na wyjście z nałogu. Większość z tych osób nie podejmuje nawet prób leczenia. Nie zależy im na zmianie trybu życia. W placówkach na ogół znajdują schronienie na krótko, ponieważ nie są w stanie zachować abstynencji, która jest warunkiem pobytu w schronisku. Tylko nieliczni podejmują skuteczne leczenie i terapię.

⁸ E. Moczuk, Bezdomność jako problem społeczny w opiniach osób bezdomnych, w: T. Sołtysiak (red.) Poczucie nieegalitarności, ubóstwo, bezdomność, a zjawiska patologii społecznej w aktualnej rzeczywistości kraju.

Zabezpieczenie podstawowych potrzeb bytowych klientów to jeden z podstawowych aspektów pomocy bezdomnym. Na przestrzeni ostatnich trzech lat świadczeniami pomocy społecznej objęto w 2013 r. – 297 osób, w 2014 r. – 310 osób, w 2015 r. – 274 osoby (dane na podstawie sprawozdania MPiPS-03). Większość osób bezdomnych korzystało jednocześnie z wielu form pomocy, w tym ze schronienia, pomocy finansowej (zasiłki stałe, okresowe, celowe) oraz gorącego posiłku, wydawanego w Miejskiej Jadłodajni „U Świętego Antoniego”. Natomiast nie wszystkie osoby bezdomne przebywały w schronisku dla bezdomnych. Poniższa tabela przedstawia główne formy pomocy dla osób bezdomnych w latach 2013 – 2015 finansowane przez MOPR we Włocławku.

Tabela 1. Główne formy pomocy dla osób bezdomnych w latach 2013 -2015

Formy pomocy	2013		2014		2015	
	K	M	K	M	K	M
Schronienie	33	184	27	160	38	167
Posiłek	31	189	27	161	38	189
Zasiłek stały	6	69	4	43	4	59
Zasiłek okresowy	20	96	20	107	31	116

Źródło: Dane własne MOPR we Włocławku

W roku 2013 ogółem udzielono pomocy 297 osobom bezdomnym, w tym 42 kobietom. Z pomocy w formie zasiłku stałego skorzystało 75 osób w tym 6 kobiet. Natomiast pomoc w formie zasiłku okresowego otrzymało 116 osób w tym 20 kobiet, zaś z pomocy w formie schronienia skorzystało 217 osób, w tym 33 kobiety. Gorący posiłek zapewniono 220 osobom bezdomnym, w tym 31 kobietom.

W 2014 r. pomocą objętych było ogółem 310 osób w tym 32 kobiety. Zasiłek stały otrzymywało 47 osób, w tym 4 kobiety. Z pomocy w formie zasiłku okresowego skorzystało 127 osoby w tym 20 kobiet. W formie schronienia zaś 187 osób w tym 27 kobiet. Gorący posiłek zapewniono 188 osobom bezdomnym, w tym 27 kobietom.

W 2015 r. z pomocy społecznej korzystało ogółem 274 osób bezdomnych, w tym 38 kobiet. Zasiłek stały otrzymywały 63 osoby w tym 4 kobiety. Pomocy w formie zasiłku okresowego udzielono 147 osobom, w tym 31 kobietom. W schronisku dla bezdomnych przebywało 205 osób, w tym 38 kobiet. Pomoc w formie posiłku zapewniono 227 osobom bezdomnym, w tym 38 kobietom.

Wykres 1. Główne formy pomocy przyznawane osobom bezdomnym ogółem

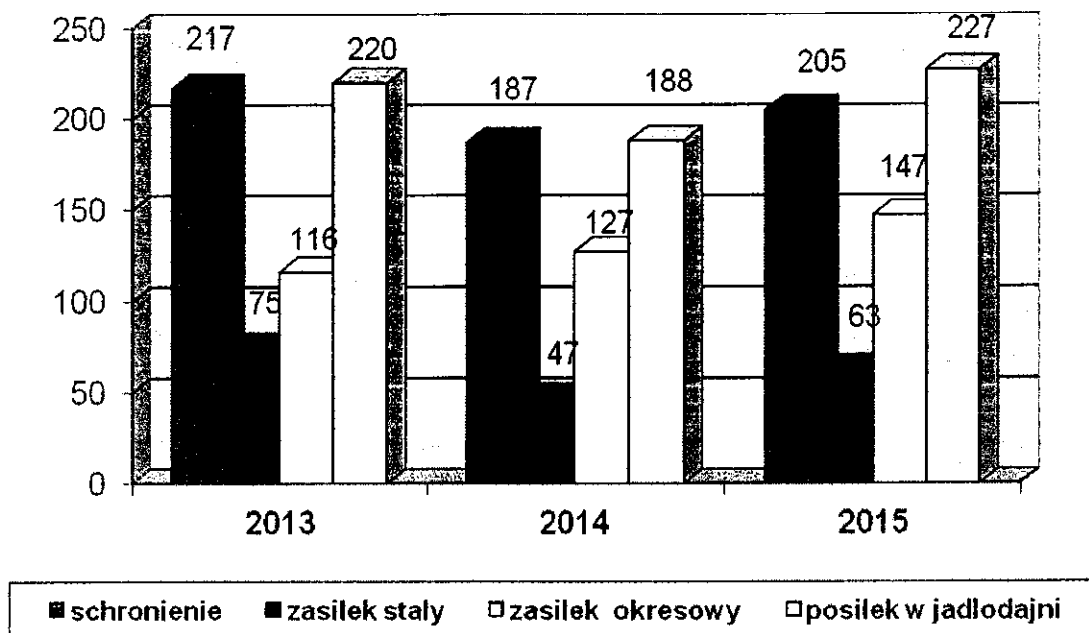


Tabela 2. Osoby bezdomne według wieku

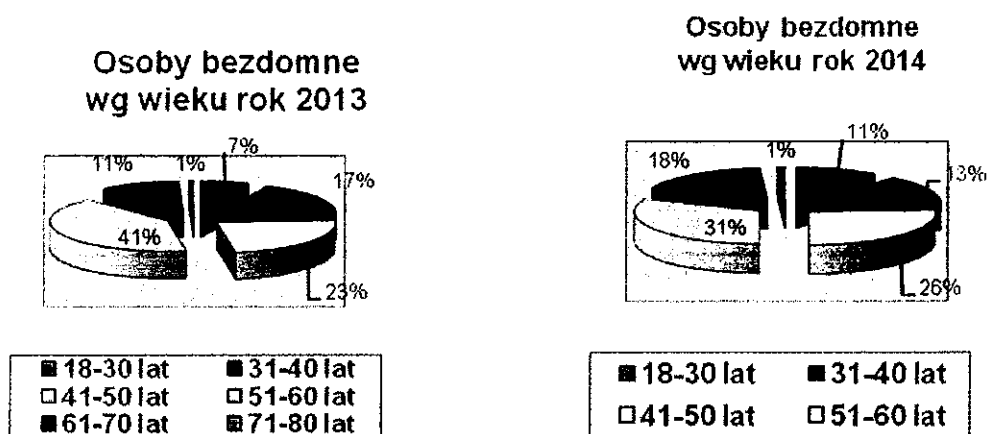
Przedziały wiekowe	2013		2014		2015	
	K	M	K	M	K	M
18 – 30	6	14	3	30	8	19
31 – 40	16	36	13	29	9	35
41 – 50	7	62	4	76	8	53
51 – 60	9	112	8	89	9	83
61 - 70	4	29	4	51	4	43
71 - 80	0	2	0	3	0	3
Ogółem	42	255	32	278	38	236

Źródło: Dane własne MOPR we Włocławku

Jak wynika z powyższej tabeli dominującym wiekiem u bezdomnych mężczyzn, korzystających z pomocy MOPR we Włocławku, w latach 2013 - 2015 był przedział 51 – 60 lat, u kobiet zaś 31 – 40 lat, oraz przedział wiekowy 41 – 50 lat w przypadku mężczyzn, a w przypadku kobiet przedział wiekowy 51 – 60 lat. Tak, więc najliczniejszą grupę wśród bezdomnych mężczyzn stanowiły osoby w wieku 41 – 60 lat, natomiast w przypadku kobiet 31 – 40 lat. Od 2015 r. jednak

nie można mówić o jednoznacznie określonym przedziale wiekowym wśród bezdomnych kobiet, gdyż liczba osób w poszczególnym przedziałach wiekowych jest zbliżona.

Wykres 2. Osoby bezdomne ogółem według wieku w latach 2013 - 2015



Osoby bezdomne wg wieku rok 2015

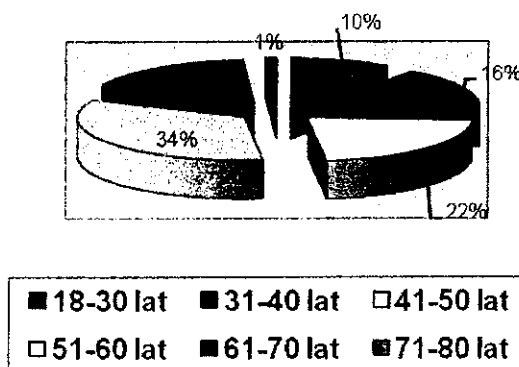


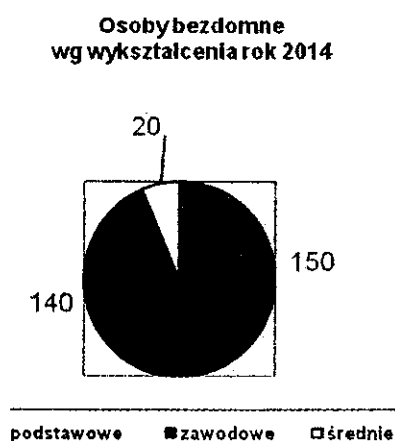
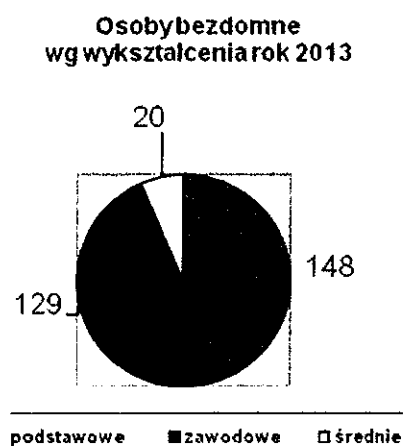
Tabela 3. Osoby bezdomne według wykształcenia

Wykształcenie	2013		2014		2015	
	Kobiety	Mężczyźni	Kobiety	Mężczyźni	Kobiety	Mężczyźni
Podstawowe	21	127	13	137	15	121
Zawodowe	16	113	16	124	19	107
Średnie	5	15	3	17	4	8
Ogółem	42	255	32	278	38	236

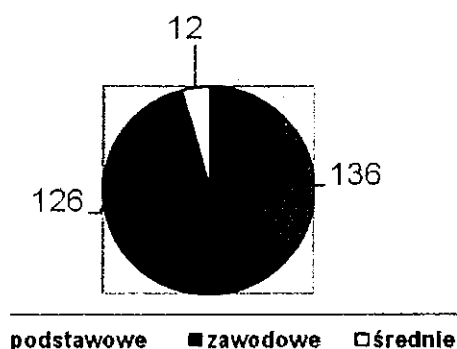
Źródło: Dane własne MOPR we Włocławku

Powyższa tabela przedstawia poziom wykształcenia, jaki posiadały osoby bezdomne, którym udzielono pomocy w latach 2013 – 2015. Największa grupa mężczyzn posiadała wykształcenie podstawowe, co w 2013 r. stanowiło prawie 50%, w 2014 r. – 49% a w 2015 r. – 51%. Zawodowe wykształcenie posiadało w roku 2013 – 44%, w 2014 r. – 45%, w 2015 r. – 45% badanych mężczyzn. Inaczej przedstawiało się to u kobiet, albowiem najczęściej z nich legitymowało się wykształceniem zawodowym w 2014 r. - 50% i 2015 r. – 50%, natomiast w 2013 r. najczęściej kobiet bezdomnych posiadało wykształcenie podstawowe - 50%.

Wykres 3. Osoby bezdomne ogółem według wykształcenia w latach 2013 - 2015



**Osoby bezdomne
wg wykształcenia rok 2015**



Posiadanie niskiego poziomu wykształcenia przez osoby bezdomne utrudnia proces ich readaptacji społeczno – zawodowej, gdyż stanowi istotną barierę w podjęciu zatrudnienia i tym samym barierę w poprawie funkcjonowania społecznego.

Tabela 4. Osoby bezdomne według stopnia niepełnosprawności

Stopień niepełnosprawności	2013		2014		2015	
	Kobiety	Mężczyźni	Kobiety	Mężczyźni	Kobiety	Mężczyźni
Znaczny	0	1	0	2	0	6
Umiarkowany	5	33	4	41	3	57
Lekki	0	6	0	7	0	9
Ogółem	5	40	4	50	3	72

Źródło: Dane własne MOPR we Włocławku

W 2013 r. 1 osoba miała orzeczone znaczny stopień niepełnosprawności, umiarkowany stopień niepełnosprawności miało orzeczone 38 osób, w tym 5 kobiet, lekki zaś - 6 mężczyzn. W 2014 r. znaczny stopień niepełnosprawności posiadało 2 mężczyzn, umiarkowany 45 osób, w tym 4 kobiety, natomiast 7 mężczyznom orzeczone lekki stopień niepełnosprawności. W 2015 r. znaczny stopień niepełnosprawności orzeczone wobec 6 mężczyzn. Umiarkowany stopień niepełnosprawności posiadało 60 osób, w tym 3 kobiety, lekki zaś 9 mężczyzn.

Tabela 5. Niepełnosprawne osoby bezdomne umieszczone w całodobowych placówkach pomocy społecznej w latach 2013 - 2015

Typ placówki	Liczba osób bezdomnych		
	2013	2014	2015
Dom Pomocy Społecznej	4	6	3
Dom dla Bezdomnych	2	8	17
Ogółem	6	14	20

Źródło: Dane własne MOPR we Włocławku

Z przedstawionych w Tabeli 4 danych wynika, że wzrasta liczba niepełnosprawnych osób bezdomnych, które są niezdolne do samodzielnego funkcjonowania w środowisku. W związku z powyższym konieczne jest podjęcie działań zmierzających do utworzenia na terenie miasta całodobowego ośrodka wsparcia dla tych osób. Okres oczekiwania na umieszczenie w domu pomocy społecznej wynosi aktualnie ok. 2 lat.

Tabela 6. Osoby bezdomne według dochodu

Dochód	2013		2014		2015	
	K	M	K	M	K	M
Emerytura	0	1	1	1	0	3
Renta	1	3	1	7	1	7
Wynagrodzenie za pracę	0	0	0	0	1	5

Źródło: Dane własne MOPR we Włocławku

Źródłem utrzymania 4 osób, w tym 1 kobiety w 2013 r. było świadczenie rentowe, a emeryturę otrzymywał 1 mężczyzna. W 2014 r. świadczenia emerytalno – rentowe otrzymywało 10 osób, w tym 1 kobieta i 1 mężczyzna świadczenie rentowe, natomiast 7 mężczyzn i 1 kobieta posiadały uprawnienia do emerytury. W 2015 r. źródłem dochodu 3 mężczyzn była emerytura, rentę otrzymywało 7 mężczyzn i 1 kobieta. Na uwagę zasługuje fakt, że w 2015 r. 6 osób przebywających w schronisku dla osób bezdomnych podjęło pracę.

3. System wsparcia osób bezdomnych

System wsparcia osób bezdomnych na terenie miasta Włocławek oparty jest na trzech filarach. Pierwszy filar to MOPR we Włocławku i jego rola jako podmiotu odpowiedzialnego za wykonywanie ustawowych zobowiązań wobec osób bezdomnych. MOPR, w ramach prowadzonych działań, obejmuje wsparciem osoby bezdomne przebywające na terenie Miasta Włocławek. Działania te prowadzone są przez Zespół ds. Pomocy Osobom Bezdomnym, składający się z dwóch pracowników socjalnych, funkcjonujący w Dziale Pomocy Środowiskowej. Wsparcie pracowników socjalnych obejmuje:

- udzielanie pomocy socjalnej,
- kierowanie do placówek,
- zawieranie kontraktów socjalnych,
- opracowywanie wspólnie z zainteresowanym indywidualnych programów wychodzenia z bezdomności,
- pomoc w wyrobieniu dokumentów,
- pomoc w uzyskaniu orzeczenia o niepełnosprawności,
- motywowanie do podjęcia leczenia odwykowego,
- aktywizację zawodową,
- pomoc w uzyskaniu ubezpieczenia zdrowotnego,
- pomoc w uregulowaniu zadłużeń,
- pomoc w usamodzielnieniu,
- motywowanie do złożenia wniosku o lokal socjalny,
- zachęcanie do odnowienie kontaktu z rodziną.

Drugim filarem jest system placówek udzielających schronienia, kierowanych przez organizacje pozarządowe. Na terenie miasta Włocławek Caritas Diecezji Włocławskiej prowadzi: Schronisko dla Bezdomnych Kobiet i Mężczyzn dla 195 osób - w 2015 r. skierowano tam 187 osoby, w tym 29 kobiet; Dom dla Osób Bezdomnych dla 10 osób – w 2015 r. skierowano tam 6 osób. Filar ten tworzą również placówki wsparcia specjalistycznego innych podmiotów na terenie kraju, w których w 2015 r. przebywało 10 osób pochodzących z terenu Miasta Włocławek. W okresie zimy 2014 r. – 2015 r. MOPR prowadził ogrzewalnię dla osób bezdomnych i zagrożonych bezdomnością, w której mogły przebywać również osoby pod wpływem alkoholu. Przebywało tam 66 osób, bez konieczności wydawania decyzji administracyjnych.

Trzecim filarem są służby mundurowe - instytucje, których wkład i zaangażowanie są istotne w obszarze pomocy interwencyjnej i interwencji w sytuacjach zagrożenia zdrowia i życia.

System wsparcia dla osób bezdomnych na terenie miasta tworzą następujące podmioty:

- NGO (świadczące usługi dla ludzi bezdomnych – pomoc doraźna, placówki noclegowe),
- Służby mundurowe (Straż Miejska, Policja – w wymiarze interwencji),
- Jednostki ochrony zdrowia (w wymiarze pomocy interwencyjnej, usług opiekuńczych, leczenia uzależnień),
- Urząd Pracy (w wymiarze integracji – aktywizacja zawodowa),
- Klub Integracji Społecznej (w wymiarze pomocy psychologicznej, terapii uzależnień i aktywizacji zawodowej).

MOPR we Włocławku współdziała w zakresie profilaktyki problemu bezdomności, działań interwencyjnych oraz pracy z osobą bezdomną na rzecz jej wyjścia z bezdomności zarówno z instytucjami sektora publicznego, jak i z organizacjami pozarządowymi.

Współpraca obejmuje następujące podmioty:

- Urząd Miasta Włocławek – Wydział Gospodarki Miejskiej Referat Lokalowy,
- Straż Miejską we Włocławku,
- Komendę Miejską Policji we Włocławku,
- Caritas Diecezji Włocławskiej i inne organizacje pozarządowe,
- Miejską Poradnię ds. Uzależnień we Włocławku,
- Powiatowy Urząd Pracy we Włocławku,
- Zespół Kuratorów Sądowych Sądu Rejonowego we Włocławku.

Koordinacja i wspólne planowanie działań jest niezbędne do właściwego wykorzystania dostępnych zasobów na rzecz łagodzenia skutków i trwałego wychodzenia z bezdomności. Współdziałanie w oparciu o te same cele, daje gwarancję osiągnięcia oczekiwanych rezultatów. Niezbędne jest zatem skonstruowanie i zawarcie partnerstwa lokalnego w zakresie przeciwdziałania i rozwiązywania problemu bezdomności, zawierającego jasny podział zadań oraz zaprojektowanie efektywnego systemu komunikacji i wymiany informacji pomiędzy współpracującymi podmiotami. W zakresie działań interwencyjnych, głównie w miejscach niemieszkalnych, MOPR we Włocławku prowadzi stałą współpracę z Policją i Strażą Miejską. Co roku, przed okresem zimowym organizowane jest spotkanie, ze służbami mundurowymi i przedstawicielami Caritasem Diecezji Włocławskiej, na którym omawiane są zasady współpracy w udzielaniu pomocy osobom bezdomnym w okresie zimowym, które z różnych powodów nie wyrażają zgody na umieszczenie w schronisku dla bezdomnych, a przebywają na terenie miasta. Podejmowane działania skutkują tym, że na terenie miasta w okresie zimowym nie ma przypadków śmierci z powodu wychłodzenia.

W wyniku podejmowanych działań w zakresie reintegracji społeczno – zawodowej skierowanych do osób bezdomnych, spośród osób przebywających w schronisku dla bezdomnych w 2013 r. usamodzielniało się 61 osób, w 2014 r. - 31 bezdomnych, natomiast w 2015 r. - 27 osób.

Wyniki analiz opartych o zebrane dane ilościowe i jakościowe pokazują, że system wsparcia osób bezdomnych powinien obejmować działania: profilaktyczne – zapobiegające bezdomności; interwencyjne i informacyjne skierowane do osób przebywających w miejscach niemieszkalnych; osłonowe – zaspokajające potrzebę schronienia, wyżywienia, pomocy lekarskiej, prawnej, psychologicznej i terapeutycznej; a także aktywizujące i wspierające, skierowane do osób podejmujących próbę wyjścia z bezdomności. Praca z osobami bezdomnymi powinna być oparta o narzędzia indywidualnie dostosowywane do diagnozy zasobów i pozwalające na kształtowanie ścieżki wsparcia adekwatnie do potrzeb, z uwzględnieniem ich percepcji siebie i otoczenia.

Czas pozostawania w bezdomności i związane z nim zagrożenie efektami syndromu bezdomności zmusza do podjęcia pracy psychologicznej i terapeutycznej przed rozpoczęciem działań aktywizujących. Dodatkowo zły stan zdrowia dużej części osób bezdomnych, ich wiek i czas pozostawania w bezdomności skłaniają do skupienia się na działaniach w sferze osłonowej i reintegracji społecznej. Aktywizacja zawodowa w przypadku tych osób mogłaby być prowadzona z wykorzystaniem narzędzi oferowanych przez Klub Integracji Społecznej przywracające osoby bezdomne rynkowi pracy z zastosowaniem swoistego parasola ochronnego. Wiek i stan zdrowia osób bezdomnych wymagają także specjalizacji pomocy, w tym tworzenia placówek oferujących całodobową opiekę.

System interwencji i monitoringu należy, dla jego większej spójności, uzupełnić o streetworkerów pracujących z osobami przebywającymi w miejscach niemieszkalnych i o współdziałanie wszystkich służb publicznych. Wypracowanie zasad współpracy i przekazywania informacji usprawniłoby działania, skracając czas podjęcia decyzji o ich kierunku. W celu podniesienia efektywności pracy socjalnej i optymalizacji działania pracowników MOPR Włocławek, zajmujących się osobami bezdomnymi, należałoby zwiększyć liczbę osób pracujących z tą grupą poprzez zatrudnienie asystentów osoby bezdomnej i streetworkerów. W systemie pomocy osobom bezdomnym brakuje specjalizacji placówek, w tym placówek oferujących oprócz schronienia terapię uzależnień. Ponadto do zapewnienia kompleksowości systemu, brakuje włączenia do działań poradni zdrowia psychicznego, która odpowiadałaby za wsparcie osób bezdomnych zaburzonych i chorych psychicznie.

Proces reintegracji powinien sprzyjać wszechstronnemu rozwojowi człowieka i zmierzać w kierunku wprowadzania go w świat wartości podstawowych. Procesy reintegracji oparte są na

następujących zasadach: praca z osobą zamiast pracy na rzecz osoby, pełny dostęp do informacji dla wszystkich uczestników procesu, przejrzystość działań oraz jednorodność języka komunikacji. Kolejnym istotnym warunkiem reintegracji jest zbudowanie konkretnej perspektywy poprawy sytuacji społeczno-zawodowej osób z grup wykluczonych oraz włączanie w pomoc osób, które pokonały swoje problemy i dzielą się swoim doświadczeniem z innymi (grupy wsparcia). Reintegracja wymaga również interdyscyplinarnego podejścia polegającego na zintegrowaniu wielu dziedzin, takich jak: pomoc społeczna, edukacja, kultura, sport, polityka zatrudnienia, religia, gospodarka, mieszkalnictwo, ekonomia społeczna. Zintegrowane polityki odzwierciedlają holistyczną koncepcję rozwoju człowieka uwzględniającą rozwój funkcji intelektualnych, emocjonalnych, społecznych, zawodowych i życiowych⁹. Organizacja procesu reintegracji społecznej i zawodowej powinna zostać oparta nie tylko o zasoby własne MOPR we Włocławku, ale także o współpracę z podmiotami prowadzącymi działania w tym zakresie, którymi objęte mogą być osoby bezdomne z terenu Miasta Włocławek. Zapewnienie kompleksowości systemu wsparcia również na ostatnim etapie pracy z osobą bezdomną – w fazie usamodzielniania – wymaga stworzenia zasobu lokalowego w gestii MOPR lub organizacji pozarządowej (kontraktowanie zadania), z którego pochodziłyby mieszkania chronione-treningowe dla osób wychodzących z bezdomności, monitorowane przez asystenta osoby bezdomnej lub pracownika socjalnego. Z zasobów gminy rocznie należy przeznaczyć co najmniej 1 mieszkanie socjalne dla osób bezdomnych realizujących założenia Indywidualnego Programu Wychodzenia z Bezdomności.

IV. Założenia programowe

Cel główny

Ograniczenie zjawiska wykluczenia społecznego osób bezdomnych i zagrożonych bezdomnością.

Cele szczegółowe

1. Zapobieganie utracie lokalu mieszkalnego oraz zapewnienie dostępu do lokali osobom eksmitowanym.
2. Zapobieganie utrwaleniu się bezdomności i zwiększenie skali wychodzenia z bezdomności.
3. Zmniejszenie negatywnych skutków funkcjonowania osób bezdomnych w miejscach niemieszkalnych.

⁹ Podręcznik. Model gminny standard wychodzenia z bezdomności. Red. Rafał Stenka, Piotr Olech, Łukasz Browarczyk. Gdańsk 2014, s. 31

4. Aktywizacja i reintegracja zawodowa osób bezdomnych.

5. Wypracowanie systemu współpracy instytucji działających na rzecz osób bezdomnych.

Działania w ramach realizacji celów

W celu usprawnienia działań skierowanych do osób bezdomnych i zagrożonych bezdomnością oraz podniesienia ich jakości i efektywności, niezbędne jest zbudowanie kompleksowego systemu wsparcia obejmującego:

- **profilaktykę** - stała diagnoza problemu, przeciwdziałanie w sytuacjach zagrożenia bezdomnością, informacja o bezdomności kierowana do społeczności lokalnej, realizacja programów w zakresie ograniczenia zadłużenia z tytułu niezapłaconego czynszu,
- **interwencję** - monitoring miejsc niemieszkalnych, system interwencji w sytuacji zagrożenia życia lub zdrowia, streetworking,
- **osłonę** - zaspokojenie podstawowych potrzeb,
- **aktywizację** - reintegracja społeczna i zawodowa oparta o aktywne instrumenty rynku pracy i pracę socjalną,
- **wsparcie w wychodzeniu z bezdomności** - asystowanie osobie bezdomnej, system mieszkalnictwa wspieranego objętego monitoringiem, stałe podnoszenie umiejętności społeczno-zawodowych osoby bezdomnej w procesie usamodzielniania.

Cel główny - Ograniczenie zjawiska wykluczenia społecznego osób bezdomnych i zagrożonych bezdomnością					
Cel szczegółowy I - Zapobieganie utracie lokalu mieszkalnego oraz zapewnienie dostępu do lokali osobom eksmitowanym					
1. Pomoc prawna w zakresie prawa lokalowego.	<ul style="list-style-type: none"> Liczba osób, które skorzystały z poradnictwa prawnego, 	MOPR NGO	2016 - 2020	MOPR - środki własne NGO - środki własne	
2. Realizacja programów wspierających odpracowywanie zadłużeń czynszowych	<ul style="list-style-type: none"> Liczba programów, Liczba uczestników programów, 	UM Włocławek MOPR	2016-2020	Budżet miasta	
3. Realizacja świadczeń w formie dodatku mieszkaniowego i energetycznego	<ul style="list-style-type: none"> Liczba osób, które otrzymały dodatki mieszkaniowe, 	MOPR	2016-2020	MOPR - środki własne	
4. Przyznanie lokali socjalnych z zasobów gminy – zwiększenie mieszkań socjalnych	<ul style="list-style-type: none"> Liczba osób, które otrzymały lokal socjalny, 	UM Włocławek	2016-2020	Budżet miasta	
5. Organizacja warsztatów kompetencji życiowych w zakresie gospodarowania środkami finansowymi	<ul style="list-style-type: none"> Liczba warsztatów, Liczba uczestników warsztatów, 	MOPR	2016-2020	MOPR - środki własne	
Cel szczegółowy II - Zapobieganie utrwaleniu się bezdomności i zwiększenie skali wychodzenia z bezdomności					
1. Realizacja świadczeń z zakresu pomocy społecznej	<ul style="list-style-type: none"> Liczba osób objętych świadczeniami, 	MOPR	2016-2020	MOPR - środki własne	
2. Realizacja projektów socjalnych w ramach działań integracyjnych	<ul style="list-style-type: none"> Liczba projektów, Liczba osób uczestniczących, 	MOPR - KIS NGO	2016-2020	MOPR - środki własne NGO - środki własne	
3. Tworzenie mieszkań chronionych-	<ul style="list-style-type: none"> Liczba mieszkań chronionych, 	MOPR	2016-2020	MOPR - środki własne	

treningowych i wspieranie ich funkcjonowania – zwiększenie liczby miejsc	• Liczba osób bezdomnych, korzystających z mieszkań chronionych-treningowych	NGO		własne, EFS NGO - dotacje Caritas - środki własne, dotacje,
4. Dostosowanie istniejących schronisk do określonych standardów	<ul style="list-style-type: none"> • Liczba dostosowanych placówek, • Liczba miejsc schroniskach, 	NGO	2016-2020	Caritas - środki własne
5. Tworzenie całonocnych placówek dla niepełnosprawnych osób bezdomnych	<ul style="list-style-type: none"> • Liczba placówek, • Liczba miejsc, • Liczba osób korzystających, 	NGO	2016-2020	Budżet miasta Caritas - środki własne, dotacje NGO - środki własne, dotacje
6. Realizacja pracy socjalnej, w tym w formie kontraktów socjalnych – zwiększenie liczby zawartych kontraktów w socjalnych	<ul style="list-style-type: none"> • Liczba osób bezdomnych objętych kontraktami socjalnymi, • Liczba osób usamodzielnionych, 	MOPR	2016-2020	MOPR - środki własne
Cel szczegółowy III - Zmniejszenie negatywnych skutków funkcjonowania osób bezdomnych w miejscach niemieszkalnych				
1. Realizacja działań osłonowych we współpracy z Policją, Strażą Miejską.	<ul style="list-style-type: none"> • Liczba podjętych działań, • Opracowanie procedur przepływu informacji, • Zawarcie porozumienia o współpracy, 	MOPR Policja Straż Miejska	2016-2020	MOPR - środki własne Policja - środki własne Straż Miejska - środki własne
2. Zapewnienie świadczeń zdrowotnych oraz realizacja pomocy w formie jednego gorącego posiłku	<ul style="list-style-type: none"> • Liczba osób objętych świadczeniami zdrowotnymi, • Liczba osób objętych pomocą w formie posiłku, 	MOPR	2016-2020	MOPR - środki własne

3. Zapewnienie możliwości dokonania zabiegów higienicznych oraz skorzystania z pralni	<ul style="list-style-type: none"> Liczba osób, którym udostępniono pomoc, 	NGO	2016-2020	Caritas - środki własne, dotacje,
4. Prowadzenie ogrzewalni, w tym dla osób pod wpływem alkoholu – kontynuacja działalności	<ul style="list-style-type: none"> Liczba miejsc w ogrzewalni, Liczba osób bezdomnych objętych tą formą wsparcia, 	NGO	2016-2020	Caritas - środki własne, dotacje
5. Prowadzenie monitoringu miejsc niemieszkalnych przez policję i straż miejską.	<ul style="list-style-type: none"> Liczba osób bezdomnych przebywających w miejscach niemieszkalnych z którymi nawiązano kontakt, 	MOPR Policja Straż Miejska	2016 - 2020	MOPR - środki własne Policja - środki własne Straż Miejska - środki własne
6. Prowadzenie działań zmierzających do likwidacji miejsc oraz dyscyplinowania właścicieli i administratorów budynków do zabezpieczenia ich przed osobami bezdomnymi	<ul style="list-style-type: none"> Liczba zlikwidowanych miejsc przebywania osób bezdomnych w stosunku do liczby miejsc zidentyfikowanych, 	Straż Miejska	2016-2020	Straż Miejska - środki własne
Cel szczegółowy IV - Aktywizacja i reintegracja zawodowa osób bezdomnych.				
1. Opracowanie i wdrożenie programów dla osób bezdomnych bezrobotnych z wykorzystaniem różnych form integracji społecznej i aktywizacji zawodowej, w tym Programu Aktywizacja i Integracja	<ul style="list-style-type: none"> Liczba programów w skali roku, Liczba beneficjentów uczestniczących w programach, 	PUP, MOPR, agencje zatrudnienia, NGO,	2016 - 2020	PUP – FP MOPR - EFS, NGO – EFS,
2. Konsolidacja informacji i usług oferowanych przez instytucje rynku pracy, instytucje pomocy i integracji społecznej oraz organizacje pozarządowe poprzez	<ul style="list-style-type: none"> Liczba osób korzystających zarówno ze specjalistycznej pomocy w zakresie integracji społecznej (np. terapii 	PUP MOPR, NGO	2016 - 2020	PUP - Fundusz Pracy MOPR - EFS, NGO – EFS,

Aneks 1

Spis tabel i wykresów:

1. Tabela 1.	
Główne formy pomocy dla osób bezdomnych w latach 2013 -2015	7
2. Tabela 2.	
Osoby bezdomne według wieku	8
3. Tabela 3.	
Osoby bezdomne według wykształcenia	9
4. Tabela 4.	
Osoby bezdomne według stopnia niepełnosprawności	11
5. Tabela 5.	
Niepełnosprawne osoby bezdomne umieszczone w całodobowych placówkach pomocy społecznej w latach 2013 – 2015	11
6. Tabela 6.	
Osoby bezdomne według dochodu	12
Wykres 1. Główne formy pomocy przyznawane osobom bezdomnym ogółem.....	8
Wykres 2. Osoby bezdomne ogółem według wieku w latach 2013 – 2015	9
Wykres 3. Osoby bezdomne ogółem według wykształcenia w latach 2013 – 2015	10