

Prognoza oddziaływania na środowisko miejscowego planu zagospodarowania przestrzennego miasta Włocławek dla obszaru położonego w części jednostki strukturalnej Zazamcze, pomiędzy: ulicą Toruńską, Żwirową, terenami kolejowymi, ulicą Promienną, terenami kolejowymi, ulicą Hutniczą, Budowlanych, Wieniecką i granicą miasta

Lipiec, 2019r.

Spis treści:

1. Wstęp.....	4
1.1. Podstawy formalno-prawne, cel sporządzenia prognozy	4
1.2. Zakres przestrzenny prognozy	4
1.3. Zastosowane metody, wykorzystane materiały	6
2. Analiza ustaleń planu	8
2.1. Ogólna zawartość i główne cele projektu planu.....	8
2.2. Powiązania projektu planu z innymi dokumentami	12
2.3 Cele ochrony środowiska ustanowione na szczeblu międzynarodowym, wspólnotowym i krajowym, istotne z punktu widzenia projektowanego dokumentu	14
3. Analizy i oceny	15
3.1. Ocena istniejącego stanu środowiska z uwzględnieniem obszarów prawnie chronionych.....	15
3.2. Ocena istniejącego stanu środowiska na obszarach objętych przewidywanym znaczącym oddziaływaniem	24
3.3. Potencjalne zmiany stanu środowiska w przypadku braku realizacji projektu planu	24
3.4. Istniejące problemy ochrony środowiska istotne z punktu widzenia realizacji projektu planu	25
4. Oceny rozwiązań.....	25
4.1. Ocena przewidywanych znaczących oddziaływań na środowisko oraz cele i przedmiot ochrony Natura 2000 i jego integralność	25
4.2. Rozwiązania mające na celu zapobieganie, ograniczanie lub kompensację przyrodniczą negatywnych oddziaływań na środowisko, mogących być rezultatem realizacji projektu planu.....	34
4.3. Propozycja rozwiązań alternatywnych w stosunku do zawartych w projekcie planu wraz z uzasadnieniem ich wyboru, w tym wskazanie napotkanych trudności wynikających z niedostatków techniki lub luk we współczesnej wiedzy	35
5. Informacje końcowe	36
5.1. Możliwe transgraniczne oddziaływanie na środowisko.....	36
5.2. Przewidywane metody analizy skutków realizacji projektu planu oraz częstotliwość jej przeprowadzania	36
5.3. Wnioski i zalecenia do sposobu realizacji projektu planu	37
5.4. Streszczenie w języku niespecjalistycznym	38

Spis rysunków i tabel:

- Rysunek 1. Położenie obszaru objętego projektem mpzp w jednostce strukturalnej miasta Włocławek – Zazamcze.
- Rysunek 2. Podział obszaru objętego projektem mpzp ze względu na sposób zagospodarowania. Część I – część zachodnia; Część II – część wschodnia.
- Rysunek 3. Powiązanie obszaru objętego projektem mpzp z obowiązującym mpzp realizującym tożsamą inwestycję drogi głównej.
- Rysunek 4. Studium uwarunkowań i kierunków zagospodarowania przestrzennego miasta Włocławek - wyrys.
- Rysunek 5. Hałas drogowy dzień-wieczór-noc (Ldwn).
- Rysunek 6. Hałas kolejowy dzień-wieczór-noc (Ldwn).
- Rysunek 7. Przekroczenia norm hałasu drogowego – dzień-wieczór-noc (Ldwn).
- Rysunek 8. Przekroczenie norm hałasu kolejowego dzień-wieczór-noc (Ldwn).
- Rysunek 9. Mapa wrażliwości akustycznej.
- Rysunek 10. Dopuszczalne normy hałasu z uwzględnieniem funkcji terenu.
- Rysunek 11. Obszar przekroczeń stężenia średniego rocznego $1\text{ng}/\text{m}^3$ benzo(a)pirenu w pyłe zawieszonym PM10.
- Rysunek 12. Prognoza akustyczna dla Ln, rok 2044.
- Rysunek 13. Prognoza akustyczna dla Ldwn, rok 2044.

Tabela 1. Ocena oddziaływania ustaleń projektu mpzp na środowisko.

Spis załączników:

- Załącznik 1. - Rys. 1. Położenie obszaru objętego projektem planu w granicach administracyjnych miasta Włocławek
- Załącznik 2. - Rys.2. Ocena oddziaływania na środowisko ustaleń projektu planu
- Załącznik 3. - Oświadczenie autora o spełnieniu wymagań, o których mowa w art. 74a ust. 2 ustawy z dnia 3 października 2008 r. o udostępnieniu informacji o środowisku i jego ochronie, udziale społeczeństwa w ochronie środowiska oraz o ocenach oddziaływania na środowisko

Opracowanie: Katarzyna Podlaska-Krzywiec

1. WSTĘP

1.1. PODSTAWY FORMALNO-PRAWNE, CEL SPORZĄDZENIA PROGNOZY

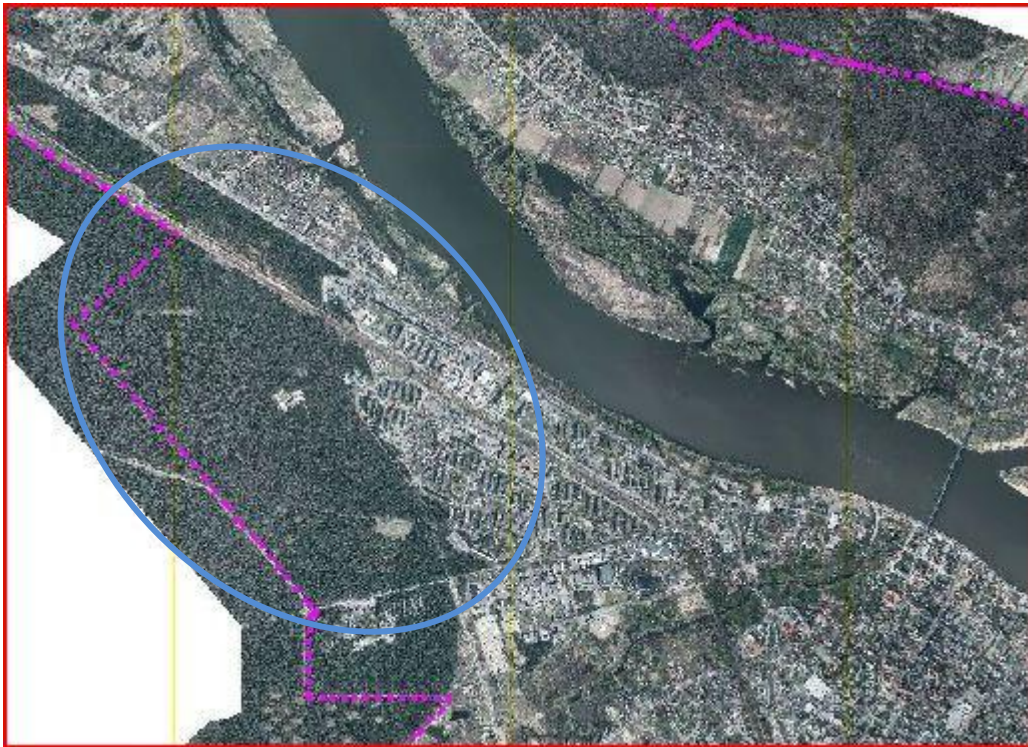
Podstawę prawną opracowania Prognozy oddziaływania na środowisko projektu miejscowego planu zagospodarowania przestrzennego miasta Włocławek dla obszaru położonego w części jednostki strukturalnej Zazamcze, pomiędzy ulicą Toruńską, Żwirową, terenami kolejowymi, ulicą Promienną, terenami kolejowymi, ulicą Hutniczą, Budowlanych, Wieniecką i granicą miasta. stanowi art. 41 ustawy z dnia 3 października 2008 r. o udostępnieniu informacji o środowisku i jego ochronie, udziale społeczeństwa w ochronie środowiska oraz o ocenach oddziaływania na środowisko (Dz. U. 2017.1405 t.j.) oraz Uchwała Nr XXXVI/97/2013 Rady Miasta Włocławek z dnia 23 września 2013 r. w sprawie przystąpienia do sporządzenia miejscowego planu zagospodarowania przestrzennego j.w. (dalej mpzp). Projekt ocenianego planu zagospodarowania przestrzennego zgodnie z art. 46 ww. ustawy wymaga przeprowadzenia strategicznej oceny oddziaływania na środowisko, której częścią stanowi niniejsza Prognoza.

Zgodnie z art. 17 ustawy z dnia 27.03.2003 r. o planowaniu i zagospodarowaniu przestrzennym (Dz. U. 2017.1073 t.j.) prognozę oddziaływania na środowisko sporządza się wraz z projektem miejscowego planu. Następnie Prezydent Miasta poddaje (wraz z projektem miejscowego planu zagospodarowania przestrzennego) prognozę postępowaniu z udziałem społeczeństwa.

Sporządzenie prognozy ma na celu stwierdzenie czy realizacja ustaleń projektu planu spowoduje przeobrażenia w środowisku geograficznym. Po stwierdzeniu możliwości przeobrażeń prognoza ma również na celu określenie rodzajów i wielkości przekształceń poszczególnych elementów środowiska oraz środowiska jako całości, a także uciążliwości dla życia ludzi jakie mogą być rezultatem realizacji ustaleń planu .

1.2. ZAKRES PRZESTRZENNY PROGNOZY

Teren objęty projektem planu stanowi fragment jednostki strukturalnej Zazamcze. Powierzchnia objęta projektem mpzp wynosi ok.230 ha. Północną granicę przedmiotowego obszaru stanowi droga krajowa nr 91 Gdańsk-Cieszyn oraz tereny usługowe miasta Włocławek. Od wschodu sąsiedztwo przedmiotowego terenu stanowią tereny zabudowy mieszkaniowej z dominującym budownictwem wielorodzinnym. Od południa są to tereny usługowe, w tym teren szpitala wojewódzkiego. Od zachodu przedmiotowy teren otaczają tereny leśne.



Rysunek 1. Położenie obszaru objętego projektem mpzp w jednostce strukturalnej miasta Wrocław – Zazamcze.

Źródło: Opracowanie własne na podstawie geoportal miasta Wrocławek

Pod względem zagospodarowania przedmiotowy obszar wyraźnie dzieli się na dwie części:

Część I – zachodnia – to teren porośnięty lasem, zlokalizowane jest tutaj ujęcie wody „Zazamcze” oraz boisko sportowe.

Część II – wschodnia – to teren silnie zurbanizowany pełniący funkcję terenu zabudowy mieszkaniowej z dominującym budownictwem wielorodzinnym i zabudowy usługowej wraz z niezbędną infrastrukturą techniczną i komunikacyjną.



Rysunek 2. Podział obszaru objętego projektem mpzp ze względu na sposób zagospodarowania. Część I – część zachodnia; Część II – część wschodnia.

Źródło: Opracowanie własne na podstawie geoportal miasta Wrocławek

1.3. ZASTOSOWANE METODY, WYKORZYSTANE MATERIAŁY

Zakres merytoryczny prognozy oddziaływania na środowisko miejscowego planu zagospodarowania przestrzennego określa art. 51 ustawy z dnia 3 października 2008 r. o udostępnieniu informacji o środowisku i jego ochronie, udziale społeczeństwa w ochronie środowiska oraz o ocenach oddziaływania na środowisko (Dz. U. 2017.1405.t.j.). Wg ww. ustawy Prognoza oddziaływania na środowisko zawiera:

- 1) informacje o zawartości, głównych celach, projektowanego dokumentu oraz powiązaniach z innymi dokumentami,
 - 2) informacje o metodach zastosowanych przy sporządzeniu prognozy,
 - 3) propozycje dotyczące przewidywanych metod analiz skutków realizacji postanowień projektowanego dokumentu oraz częstotliwości jej przeprowadzania,
 - 4) informacje o możliwym transgranicznym oddziaływaniu na środowisko,
 - 5) streszczenie sporządzone w języku niespecjalistycznym,
 - 6) oświadczenie autora (...) o spełnieniu wymagań, o których mowa w art. 74a ust. 2 stanowiące załącznik nr 3 do prognozy;
- Prognoza oddziaływania na środowisko określa, analizuje i ocenia:

- 1) istniejący stan środowiska oraz potencjalne zmiany tego stanu w przypadku braku realizacji projektowanego dokumentu,
- 2) stan środowiska na obszarach objętych przewidywalnym znaczącym oddziaływaniem,
- 3) istniejące problemy ochrony środowiska istotne z punktu widzenia realizacji projektowanego dokumentu, w szczególności dotyczące obszarów podlegających ochronie na podstawie ustawy z dnia 16 kwietnia 2004 r. o ochronie przyrody,
- 4) cele ochrony środowiska ustanowione na szczeblu międzynarodowym, wspólnotowym i krajowym, istotne z punktu widzenia projektowanego dokumentu, oraz sposoby, w jakich te cele i inne problemy środowiska zostały uwzględnione podczas opracowania dokumentu,
- 5) przewidywane znaczące oddziaływania, w tym oddziaływania bezpośrednie, pośrednie, wtórne, skumulowane, krótkoterminowe, średnioterminowe i długoterminowe, stałe i chwilowe oraz pozytywne i negatywne, na cele i przedmiot ochrony obszaru Natura 2000 oraz integralność tego obszaru, a także na środowisko, a w szczególności na: różnorodność biologiczną, ludzi, zwierzęta, rośliny, wodę, powietrze, powierzchnię ziemi, krajobraz, klimat, zasoby naturalne, zabytki, dobra materialne z uwzględnieniem zależności między tymi elementami środowiska i między oddziaływaniami na te elementy;

Prognoza oddziaływania na środowisko przedstawia:

- 1) rozwiązania mające na celu zapobieganie, ograniczanie lub kompensację przyrodniczą negatywnych oddziaływań na środowisko, mogących być rezultatem realizacji projektowanego dokumentu, w szczególności na cele i przedmiot ochrony obszaru Natura 2000 oraz integralność tego obszaru,
- 2) biorąc pod uwagę cele i geograficzny zasięg dokumentu oraz cele i przedmiot ochrony obszaru Natura 2000 oraz integralność tego obszaru – rozwiązania alternatywne rozwiązań zawartych w projektowanym dokumencie wraz z uzasadnieniem ich wyboru oraz opis metod dokonania oceny prowadzącej do tego wyboru albo wyjaśnienie braku rozwiązań alternatywnych, w tym wskazania napotykanymi trudnościami wynikającymi z niedostatków techniki lub luk we współczesnej wiedzy.

Niniejsza Prognoza jest opracowaniem autorskim, sporządzonym w oparciu o posiadaną wiedzę, inwentaryzację terenu oraz dostępne dane i materiały, tj.k publikacje, dokumenty, raporty itp., których analiza doprowadziła do sformułowania wniosków końcowych.

W pierwszym etapie poddano analizie stan środowiska przedmiotowego obszaru oraz ustalenia projektu planu. W etapie drugim dokonano oceny ustaleń projektu planu pod względem skutków wpływu tych ustaleń na szeroko pojęte środowisko, w tym przyrodnicze, kulturowe oraz ludzi. Przyjęto następujące kryteria (ze względu na przewidywane znaczące oddziaływanie): (B) bezpośrednie, (P) pośrednie, (K) krótkoterminowe, (Ś) średnioterminowe, (D) długoterminowe, (S) stałe, (CH) chwilowe, (W) wtórne, (S) skumulowane oraz pozytywne i negatywne. W etapie końcowym zaproponowano sposoby monitorowania realizacji ustaleń projektu planu oraz sformułowano wnioski.

Do sporządzenia niniejszej Prognozy wykorzystano następujące materiały:

- 1) Studium uwarunkowań i kierunków zagospodarowania przestrzennego miasta Włocławek (Uchwała Nr 103/XI/2007 Rady Miasta Włocławek z dn. 29.10.2007r.);
- 2) Środowisko przyrodnicze w województwie wrocławskim, Włocławskie Towarzystwo Naukowe, Włocławek 1997 r.;
- 3) Geografia fizyczna Polski, J. Kondracki. PWN Warszawa 1998;
- 4) Program ochrony środowiska województwa kujawsko-pomorskiego na lata 2017-2020 z perspektywą na lata 2021-2024;

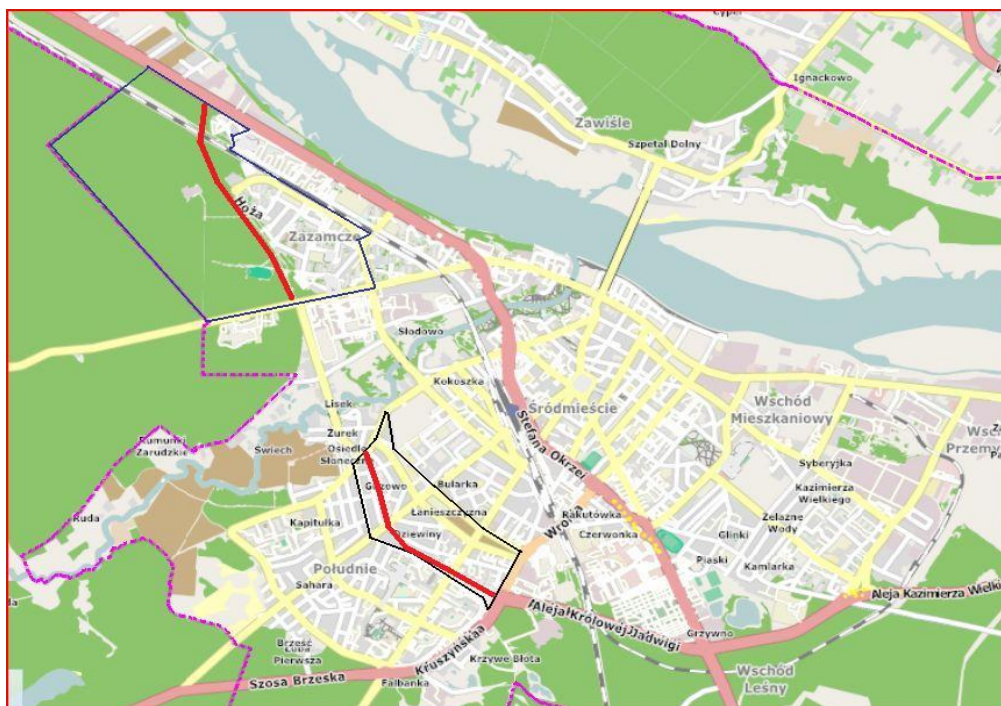
- 5) Raport o stanie środowiska województwa kujawsko-pomorskiego za 2017r. WIOŚ Bydgoszcz;
- 6) Plan rozwoju i modernizacji urządzeń wodno-kanalizacyjnych dla miasta Włocławek;
- 7) Opracowanie ekofizjograficzne podstawowe dla terenu objętego sporządzeniem zmiany mpzp miasta Włocławek dla obszaru położonego w części jednostki strukturalnej Zazamcze, pomiędzy ulicą Toruńską, Żwirową, terenami kolejowymi, ulicą Promienną, terenami kolejowymi, ulicą Hutniczą, Budowlanych, Wieniecką i granicą miasta., Geotest, Włocławek, luty 2013.
- 8) Prognozy akustyczne dla planowanej drogi głównej stanowiącej połączenie ulicy Obwodowej z ulicą Toruńską, Biuro Rozwoju Gdańska, grudzień 2016.
- 9) Prognoza oddziaływania na środowisko projektu miejscowego planu zagospodarowania przestrzennego miasta Włocławek dla obszaru położonego w rejonie ulic: Kapitulnej, Planty, Kruszyńskiej, Broniewskiego, Prusa i Słonecznej.

Ponadto oparto się na obowiązujących przepisach prawa, w szczególności:

- 1) Ustawa z dnia 3 października 2008 r. o udostępnieniu informacji o środowisku i jego ochronie, udziale społeczeństwa w ochronie środowiska oraz o ocenach oddziaływania na środowisko (t.j.Dz.U.2017.1405);
- 2) Ustawa z dnia 27 kwietnia 2001 r. Prawo ochrony środowiska (t. j.Dz.U.2017.519);
- 3) Ustawa z dnia 20 lipca 2017 r. Prawo wodne (Dz.U.2017.1566);
- 4) Ustawa z dnia 9 czerwca 2011 r. Prawo geologiczne i górnicze (t.j.Dz.U.2017.2126);
- 5) Ustawa z dnia 14 grudnia 2012 r. o odpadach (t.j. Dz.U.2018.21.)
- 6) Ustawa z dnia 16 kwietnia 2004 r. o ochronie przyrody. (t.j. Dz.U.2018.142)
- 7) Ustawa z dnia 28.09.1991 r. o lasach (t. j.Dz.U.2017.788),
- 8) Ustawa z dnia 23.07.2003 r. o ochronie zabytków i opiece nad zabytkami (t.j.Dz.U.2017.2187)
- 9) Rozporządzenie w sprawie przedsięwzięć mogących znacząco oddziaływać na środowisko (t.j.Dz.U.2016.71).

Dostosowano się również do zaleceń Regionalnego Dyrektora Ochrony Środowiska w Bydgoszczy oraz Państwowego Powiatowego Inspektora Sanitarnego we Włocławku, którzy uzgodnili zakres i stopień szczegółowości niniejszej prognozy pismem nr W.O.O.411.155.2014.MD1 oraz N.NZ-42-05-135/14-I.dz.5973.

Niniejsza prognoza jest ściśle powiązana z Prognozą oddziaływania na środowisko projektu miejscowego planu zagospodarowania przestrzennego miasta Włocławek dla obszaru położonego w rejonie ulic: Kapitulnej, Planty, Kruszyńskiej, Broniewskiego, Prusa i Słonecznej opracowaną w kwietniu 2016r. (uzgodniona przez RDOŚ i PWIS odpowiednio pismem WOO.410.268.2016.K.B. z dnia 18 lipca 2016r. oraz N.NZ-42-05-87/16L.dz.:4431 z dnia 19 lipca 2016r.), a odnoszącą się do obszaru, na którym m. in. zaplanowano realizację drogi KD-G będącej częścią inwestycji, która zaplanowana jest w ocenianym obecnie mpzp. Dlatego też wiele opisów, wniosków jest tożsamyh z opisami i wnioskami zawartymi w ww. prognozie z 2016r. , a jest to wynikiem takiego samego oddziaływania na środowisko inwestycji ww. dróg. Obie te drogi będą stanowić wraz z istniejącą ulicą Obwodową oraz istniejącą ulicą Aleją Królowej Jadwigi drogę łączącą dwie jednostki strukturalne w mieście Włocławek – Zazamcze z Kazimierza Wielkiego. Inwestycja ta znacznie usprawni ruch w mieście – nie będzie konieczne przejechanie przez centrum miasta. A co istotne ruch tranzytowy odbywający się pomiędzy drogą krajową nr 67 a drogą krajową nr 91 oraz po drodze krajowej nr 91 będzie omijał właśnie centrum miasta. Wnioski z ww. Prognozy znajdują się w części 2.2. Powiązania projektu planu z innymi dokumentami.



- granica mpzp miasta Włocławek dla obszaru położonego w rejonie ulic: Kapitulnej, Planty, Kruszyńskiej, Broniewskiego, Prusa i Słonecznej
- granica mpzp miasta Włocławek dla obszaru położonego w części jednostki strukturalnej Zazamcze, pomiędzy ulicą Toruńską, Żwirową, terenami kolejowymi, ulicą Promienną, terenami kolejowymi, ulicą Hutniczą, Budowlanych, Wieniecką i granicą miasta
- przybliżony przebieg drogi KD-G

Rysunek 3. Powiązanie obszaru objętego projektem mpzp z obowiązującym mpzp realizującym tożsamą inwestycję drogi głównej.

Źródło: Opracowanie własne na podstawie geoportal miasta Włocławek

2. ANALIZA USTALEŃ PLANU

2.1. OGÓLNA ZAWARTOŚĆ I GŁÓWNE CELE PROJEKTU PLANU

Projekt przedmiotowego planu składa się z dwóch integralnych części: tekstu oraz z rysunku w skali 1:2 000. Zapisy w tekście planu podzielono na 5 rozdziałów:

1. Przepisy ogólne,
2. Ustalenia ogólne dotyczące przeznaczenia i zasad zagospodarowania terenu,
3. Ustalenia szczegółowe dotyczące przeznaczenia i zasad zagospodarowania dla poszczególnych terenów, z wyłączeniem systemów komunikacji,
4. Ustalenia szczegółowe dotyczące modernizacji, rozbudowy i budowy systemów komunikacji,
5. Postanowienia końcowe.

Projekt planu zawiera ustalenia dotyczące przeznaczenia terenów na cele związane z różnymi formami zabudowy i użytkowania terenu, w tym: zabudowy usługowej (m.in. oświaty, sportu), mieszkaniowej jednorodzinnej i wielorodzinnej, zieleni urządzonej i dróg. Dla wydzielonych terenów i ich przeznaczenia przyjęto ujednolicone identyfikatory składające się z cyfr arabskich i liter. Dla wszystkich obszarów objętych planem (Rozdział 2) ustalono ogólne zasady i warunki, dotyczące:

- ochrony i kształtowania ładu przestrzennego,
- ochrony środowiska przyrody i krajobrazu kulturowego,
- ochrony dziedzictwa kulturowego, zabytków oraz dóbr kultury współczesnej,
- wymagań wynikających z potrzeb kształtowania przestrzeni publicznych,

- parametrów i wskaźników kształtowania zabudowy i zagospodarowania terenu w tym linii zabudowy, gabaryty obiektów i wskaźniki intensywności zabudowy,
- granic i sposobów zagospodarowania terenów lub obiektów podlegających ochronie, ustalonych na podstawie przepisów odrębnych, a także zagrożonych osuwaniem się mas ziemnych,
- scalenia i podziału terenów na działki budowlane,
- szczególnego zagospodarowania terenu oraz ograniczenia w ich użytkowaniu, w tym zakaz zabudowy,
- modernizacji, rozbudowy i budowy systemów komunikacji i infrastruktury technicznej,
- sposobu i terminu tymczasowego zagospodarowania, urządzania i użytkowania terenu,
- stawek procentowych na podstawie których ustala się opłatę, o której mowa w art. 36 ust. 4 ustawy o planowaniu i zagospodarowaniu przestrzennym.

Ustalenia planu dotyczące ochrony środowiska znajdują się w Rozdziale 2 oraz Rozdziale 3. W Rozdziale 2 są to ustalenia ogólne dotyczące całego terenu objętego planem. Obejmują one nakazy prowadzenia tylko takich działań, które uwzględniają potrzebę ochrony środowiska. Ustalenia ogólne zabezpieczają przed działaniami mogącymi pogorszyć stan środowiska, a więc nakazują prowadzenie właściwej polityki w zakresie odprowadzania ścieków, odpadów i zaopatrzenia w ciepło z nieemisyjnych źródeł.

Ustalenia dotyczące ochrony środowiska umieszczono w § 7 zatytułowanym Ustalenia dotyczące zasad ochrony środowiska, przyrody i krajobrazu kulturowego oraz granic i sposobów zagospodarowania terenów lub obiektów podlegających ochronie, na podstawie odrębnych przepisów, terenów górniczych, a także obszarów szczególnego zagrożenia powodzią oraz obszarów osuwania się mas ziemnych i szczególne warunki zagospodarowania terenów oraz ograniczenia w ich użytkowaniu, w tym zakaz zabudowy.

1. Ustala się nakaz wyposażenia obiektów budowlanych usługowych w urządzenia nie powodujące pogorszenia standardów jakości środowiska, w tym w celu ochrony przed drganiami i emisjami oraz eliminacji zagrożeń dla higieny i zdrowia ludzi.
2. Ustala się nakaz zastosowania zabezpieczeń akustycznych doprowadzających poziom hałasu do wartości zgodnych z obowiązującymi normami.
3. Obszar objęty planem położony jest w obszarze zadań wynikających z planu zagospodarowania przestrzennego województwa kujawsko-pomorskiego:
 - 1) zadania nr 11 o znaczeniu krajowym: Przebudowa drogi krajowej nr 1;
 - 2) zadania nr 21 o znaczeniu krajowym: Modernizacja linii kolejowej nr 18 - utworzenie połączeń Euro i Intercity na trasie Bydgoszcz-Toruń-Warszawa,
 - 3) zadania nr 47 o znaczeniu wojewódzkim – zachowanie korytarzy ekologicznych zapewniających ciągłość między obszarami prawnie chronionymi, w tym w dolinie Wisły i w dolinie Noteci.
4. Część obszaru objętego planem położona jest w obrębie Głównego Zbiornika Wód Podziemnych (GZWP) Nr 220 „Pradolina Środkowej Wisły” – wszelkie projektowane inwestycje nie mogą pogorszyć jakości wód zbiornika przeznaczonego do zaopatrzenia ludności w wodę. Ustala się nakaz wykonania nawierzchni przeznaczonych do komunikacji samochodowej (dróg, placów składowych, placów manewrowych takich jak parkingi i miejsca do parkowania) jako nieprzepuszczalnych.
5. W obszarze objętym planem ustala się zakaz lokalizacji:
 - 1) stolarni oraz punktów do zbierania lub przeladunku odpadów i surowców wtórnych, w tym złomu;
 - 2) prosekatoriów, instalacji do spopielenia zwłok, instalacji do odzysku lub unieszkodliwiania odpadów niebezpiecznych, w tym składowisk odpadów niebezpiecznych, a także instalacji do odzysku lub unieszkodliwiania odpadów innych niż niebezpieczne określonych w przepisach odrębnych.
6. Na terenach z zabudową mieszkaniową oraz z zabudową mieszkaniową i usługową, a także na terenach oznaczonych symbolami: 23 U, 26 U, 33 U ustala się zakaz nowych funkcji usługowych z zakresu obsługi motoryzacji lub remontu środków transportu, tj.: stacje paliw, stacje gazu płynnego, lakiernie, myjnię, warsztaty naprawcze, zakłady wulkanizacyjne itp.
7. W zakresie ochrony przed hałasem oraz kształtowania właściwych standardów akustycznych ustala się:
 - 1) tereny oznaczone symbolami: 12 MN/U, 13 MN, 20 MW/U, 24 MN, 25 MN/U, 27 MW/U, 29 MN/U, 30 MW, 31 MW/U, 32 MW/U, 35 MW, 37 MW/U, 39 MN/U, 40 MN/U, 41 MW/U, 43 MW/U kwalifikują się jako tereny mieszkaniowo-usługowe;
 - 2) tereny oznaczone symbolami: 22 UO/U, 23 U, 33 U, 34 UO/U, 42 UO/U kwalifikują się jako tereny zabudowy związanej ze stałym lub czasowym pobytem dzieci i młodzieży;
 - 3) tereny oznaczone symbolami: 15 ZP*, 10 US kwalifikują się jako tereny rekreacyjno-wypoczynkowe;
 - 4) terenów oznaczonych pozostałymi symbolami nie kwalifikuje się do terenów, dla których ustala się dopuszczalne poziomy hałasu.
8. Obszar objęty planem podlega wymaganiom przepisów odrębnych w zakresie gospodarki odpadami oraz oczyszczania ścieków bytowych i przemysłowych.
9. Część obszaru objętego planem (zgodnie z rysunkiem planu) stanowią grunty o średniej przydatności dla budownictwa.
10. Część obszaru objętego planem (zgodnie z rysunkiem planu) położona jest w strefie ochronnej ujęcia wód podziemnych „Zazamcze” - terenie ochrony pośredniej. Ponadto w obszarze objętym planem występuje pięć studni, wokół których ustanowiono teren ochrony bezpośredniej ujęcia wód podziemnych „Zazamcze”. Sposób zagospodarowania zgodnie z przepisami odrębnymi.
11. Wyznacza się granice lasów ochronnych (zgodnie z rysunkiem planu), dotyczące ochrony obszarów leśnych. Sposób zagospodarowania zgodnie z przepisami odrębnymi.

12. W obszarze objętym planem występuje obszar górniczy Wieniec oraz teren górniczy Wieniec (zgodnie z rysunkiem planu), wyznaczone w związku z występowaniem wód leczniczych. Sposób zagospodarowania zgodnie z przepisami odrębnymi.
13. W obszarze objętym planem występuje użytek ekologiczny (zgodnie z rysunkiem planu). Sposób zagospodarowania zgodnie z przepisami odrębnymi.
14. W obszarze objętym planem nie występują obszary szczególnego zagrożenia powodzią oraz tereny osuwania się mas ziemnych.
15. Część obszaru objętego planem stanowią tereny zamknięte (zgodnie z rysunkiem planu), dla których obowiązują ustalenia w zakresie obronności i bezpieczeństwa państwa oraz wymagania określone w przepisach odrębnych.

oraz w § 9. Ustalenia dotyczące wymagań wynikających z potrzeby kształtowania przestrzeni publicznych:

1. Wymagane zagospodarowanie przestrzeni publicznych poprzez aranżacje nawierzchni, wprowadzenie małej architektury i zieleni, z tym zastrzeżeniem, że obiekty małej architektury pod względem form winny być spójne dla poszczególnych przestrzeni publicznych oraz lokalizowane zgodnie z przepisami odrębnymi.
2. Układ głównych przestrzeni publicznych w obszarze objętym planem stanowią:
 - 1) droga główna ruchu przyspieszonego - oznaczona symbolem KD-GP*;
 - 2) drogi główne - oznaczone symbolem KD-G*;
 - 3) drogi zbiorcze – oznaczone symbolem KD-Z*;
 - 4) drogi lokalne – oznaczone symbolem KD-L*;
 - 5) drogi dojazdowe – oznaczone symbolem KD-D*;
 - 6) teren obsługi komunikacji - oznaczony symbolem KDp*;
 - 7) teren zieleni - oznaczony symbolem ZP*.
3. Wymienione w ust. 2 przestrzenie publiczne służą m. in.: komunikacji kołowej indywidualnej i zbiorowej, komunikacji pieszej i rowerowej, miejscom do parkowania, prowadzeniu sieci infrastruktury technicznej, rekreacji i wypoczynkowi.
4. Zasady lokalizacji reklam w przestrzeni publicznej ustalono w § 6 uchwały.

oraz w § 12 **Ustalenia** dotyczące zasad modernizacji, rozbudowy i budowy systemów komunikacji i infrastruktury technicznej.

1. W obszarze objętym planem obowiązują ustalenia ogólne:
 - 1) magistrale i rozdzielcze sieci infrastruktury technicznej należy prowadzić w miarę możliwości po terenach układu komunikacyjnego, w uzasadnionych technicznie przypadkach dopuszcza się realizację sieci na terenach innych niż układ komunikacyjny;
 - 2) korzystanie z sieci i urządzeń infrastruktury technicznej, przyłączanie nowych odbiorców, budowa nowej sieci, przebudowa, modernizacja oraz remonty zgodnie z przepisami odrębnymi;
 - 3) przy lokalizacji obiektów budowlanych i ogrodzeń należy zachować normatywne odległości od istniejącej sieci infrastruktury technicznej.
2. W zakresie zaopatrzenia w wodę oraz ochrony przeciwpożarowej ustala się:
 - 1) z sieci wodociągowej;
 - 2) przeciwpożarowe zaopatrzenie wodne z sieci wodociągowej poprzez hydranty nadziemne;
 - 3) dopuszcza się hydranty podziemne w uzasadnionych technicznie przypadkach zgodnie z przepisami odrębnymi;
 - 4) w przypadku braku odpowiedniej wydajności sieci wodociągowej stosować rozwiązania zgodne z przepisami odrębnymi;
 - 5) dopuszcza się realizację odrębnej sieci zaopatrzenia w wodę i indywidualnych przeciwpożarowych zbiorników wodnych w uzasadnionych technicznie przypadkach na warunkach wynikających z przepisów odrębnych;
 - 6) obiekty i urządzenia oraz dostęp do tych obiektów i urządzeń zgodnie z wymaganiami określonymi przepisami odrębnymi;
 - 7) w terenie oznaczonym symbolem 3 KD-G* dopuszcza się instalowanie hydrantów nadziemnych zapewniających możliwość intensywnego czerpania wody do celów przeciwpożarowych, spełniających wymagania określone w przepisach odrębnych.
3. W zakresie odprowadzenia ścieków ustala się: do sieci kanalizacyjnej.
4. W zakresie odprowadzania wód opadowych i roztopowych ustala się: odprowadzanie wód opadowych i roztopowych z powierzchni zanieczyszczonych utwardzonych do sieci kanalizacji deszczowej, z wyłączeniem powierzchni dachów i terenów z zabudową mieszkaniową oraz z zabudową usług nieuciążliwych, dla których dopuszcza się odprowadzanie wód opadowych i roztopowych do gruntu, zgodnie z przepisami odrębnymi.
5. W zakresie zaopatrzenia w energię elektryczną oraz budowy urządzeń elektroenergetycznych ustala się:
 - 1) ze stacji transformatorowych 15/0,4 kV oraz linii napowietrznych i kablowych niskiego napięcia 0,4 kV i średniego napięcia 15 kV;
 - 2) budowę lokalnych stacji transformatorowych kontenerowych wolnostojących lub wbudowanych w obiekty o innej funkcji, z zabezpieczeniem dojazdu dla służb eksploatacyjno-remontowych;
 - 3) w obszarze objętym planem obowiązują strefy techniczne po 6,5 m w obie strony od osi linii elektroenergetycznych 15 kV, dla których obowiązują ograniczenia i zakazy wynikające z przepisów odrębnych;
 - 4) określone w pkt 3 strefy techniczne będą obowiązywać do czasu przebudowy linii elektroenergetycznych napowietrznych na linie elektroenergetyczne kablowe;
 - 5) istniejące elementy sieci elektroenergetycznej, niezależnie od poziomu napięć, adaptować do projektowanego sposobu zagospodarowania terenu;

- 6) dopuszcza się budowę alternatywnych źródeł energii o mocy nie przekraczającej 100 kW, z wyłączeniem elektrowni wiatrowych, na warunkach wynikających z przepisów odrębnych.
6. W zakresie zaopatrzenia w ciepło ustala się: z sieci ciepłowniczej lub indywidualnie, w oparciu o źródła niskoemisyjne i bezemisyjne.
7. W zakresie zaopatrzenia w gaz ziemny ustala się: z sieci gazowej, na warunkach wynikających z przepisów odrębnych.
8. W zakresie telekomunikacji ustala się: zgodnie z przepisami odrębnymi.
9. W zakresie gospodarki odpadami ustala się:
 - 1) obowiązek magazynowania odpadów komunalnych oraz ich usuwanie w systemie gospodarowania odpadami stosowanym w gospodarce komunalnej miasta;
 - 2) gospodarowanie odpadami wynikającymi ze specyfiki usług, zgodnie z przepisami odrębnymi.
10. W zakresie komunikacji ustala się:
 - 1) obsługę komunikacyjną z dróg publicznych określają przepisy zawarte w Rozdziale 3;
 - 2) powiązania układu obsługującego poszczególne tereny (drogi klasy L i D) z podstawowym układem drogowym ruchu zewnętrznego, zapewniają skrzyżowania zwykłe lub odpowiednio skanalizowane z drogami klasy GP, G oraz Z.
11. Oświetlenie zewnętrzne, parametry dróg publicznych oraz ustalenia z zakresu infrastruktury technicznej winny spełniać wymogi z zakresu obronności, zgodnie z przepisami odrębnymi.

W Rozdziale 3 ustalenia planu dotyczą poszczególnych terenów wyznaczonych na rysunku planu. Są to ustalenia szczegółowe dotyczące kształtowania zabudowy oraz wskaźników zagospodarowania terenu.

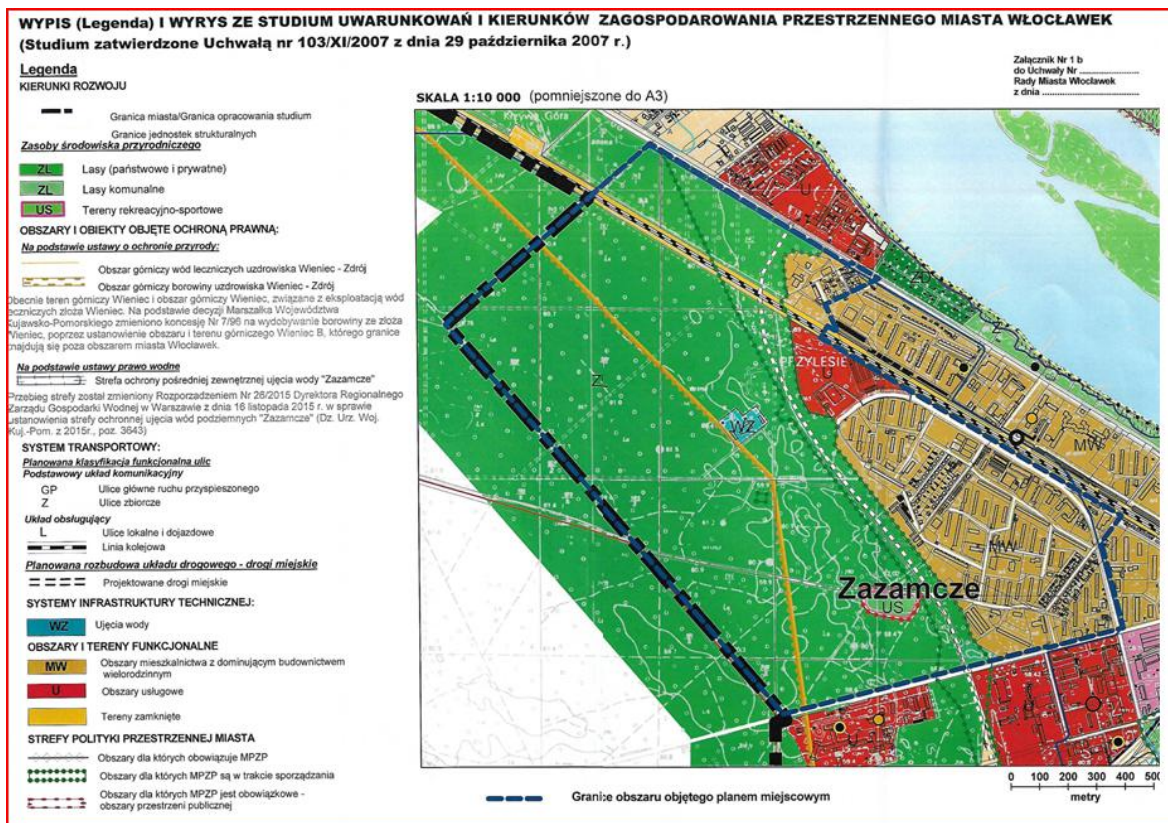
Ustalenia te służą takiemu kształtowaniu zabudowy, aby jak najmniej ingerowała w środowisko. Zauważa się jednak brak obostrzeń w zakresie kolorystyki elewacji i dachów, co może doprowadzić do nieładu kolorystycznego w obrębie osiedli mieszkaniowych.

Główne cele projektu planu

Celem planu jest ustalenie przeznaczenia terenów, w tym dla inwestycji celu publicznego, oraz określenie sposobu ich zagospodarowania i zabudowy. Plan realizuje ustalenia studium uwarunkowań i kierunków zagospodarowania przestrzennego miasta Włocławek.

2.2. POWIĄZANIA PROJEKTU PLANU Z INNYMI DOKUMENTAMI

Studium uwarunkowań i kierunków zagospodarowania przestrzennego miasta Włocławek (Uchwała Rady Miasta Włocławek Nr 103/XI/2007)



Rysunek 4. Studium uwarunkowań i kierunków zagospodarowania przestrzennego miasta Włocławek - wyrys.

Źródło: Studium uwarunkowań i kierunków zagospodarowania przestrzennego miasta Włocławek

Dla terenu objętego projektem planu w Studium wyznaczono obszary mieszkalnictwa z dominującym budownictwem wielorodzinnym, usługi, tereny zamknięte, lasy komunalne, lasy (państwowe, prywatne), tereny rekreacyjno-sportowe, ujęcia wody, projektowane drogi miejskie. Poprzez m.in. planowaną drogę stanowiącą kontynuację już istniejącej ulicy Obwodowej oraz zaplanowanej ulicy przez osiedle Południe projekt planu realizuje ogólną koncepcję rozwoju przestrzennego miasta zawartą w Studium.

Program ochrony środowiska dla miasta Włocławek na lata 2014-2017 z perspektywą na lata 2018-2021

Poprzez między innymi wprowadzenie funkcji lasów, wprowadzenie nakazu podłączenia istniejących i projektowanych budynków do systemu kanalizacji miejskiej, poprzez preferowanie ekologicznych rozwiązań w zakresie ciepłownictwa, poprzez uwzględnienie stref ochronnych dla ujęcia wody „Zazamcze” projekt planu wpisuje się w następujące priorytety ochrony środowiska miasta Włocławek:

Priorytet pierwszy - Klimat akustyczny, pola elektromagnetyczne i ochrona powietrza.

Priorytet drugi - Zasoby wodne i gospodarka wodno-ściekowa.

Priorytet trzeci - Gospodarka odpadami.

Priorytet czwarty - Ochrona gleb i powierzchni ziemi.

Priorytet szósty - Racjonalne użytkowanie zasobów przyrodniczych i ochrona dziedzictwa przyrodniczego.

Strategia rozwoju miasta Włocławek 2020* (Uchwała Rady Miasta Włocławek Nr XLI/26/2014)

Zagospodarowanie przestrzeni wskazane w projekcie planu wpisuje się w dwa (spośród sześciu) cele strategiczne: 4. Dążenie do wzmocnienia atrakcyjności miasta jako miejsca zamieszkania; 5. Kreowanie marki miasta i poczucia tożsamości lokalnej.

Strategia Rozwoju Województwa Kujawsko-Pomorskiego. Plan modernizacji 2020+ (uchwała Nr XLI/586/13 Sejmiku Województwa Kujawsko-Pomorskiego z dnia 21 października 2013 r.)

Ustalenia planu poprzez podnoszenie standardów zamieszkania ludności z jednoczesnym poszanowaniem środowiska przyrodniczego realizują priorytet zawarty w Strategii p.n. Modernizacja przestrzeni wsi i miast.

Regionalny Program Operacyjny Województwa Kujawsko-Pomorskiego na lata 2014 – 2020

Projekt planu wpisuje się w następujące osie priorytetowe: Oś priorytetowa 4 Region przyjazny środowisku; Oś priorytetowa 6 Spójność wewnętrzna i dostępność zewnętrzna regionu, poprzez realizację inwestycji ujętych w następujących priorytetach inwestycyjnych:

PRIORYTET INWESTYCYJNY 4e Promowanie strategii niskoemisyjnych dla wszystkich rodzajów terytoriów, w szczególności dla obszarów miejskich, w tym wspieranie zrównoważonej multimodalnej mobilności miejskiej i działań adaptacyjnych mających oddziaływanie łagodzące na zmiany klimatu.

PRIORYTET INWESTYCYJNY 6a Inwestowanie w sektor gospodarki odpadami celem wypełnienia zobowiązań określonych w dorobku prawnym Unii w zakresie środowiska oraz zaspokojenia wykraczających poza te zobowiązania potrzeb inwestycyjnych określonych przez państwa członkowskie.

PRIORYTET INWESTYCYJNY 6b Inwestowanie w sektor gospodarki wodnej celem wypełnienia zobowiązań określonych w dorobku prawnym Unii w zakresie środowiska oraz zaspokojenia wykraczających.

PRIORYTET INWESTYCYJNY 6d Ochrona i przywrócenie różnorodności biologicznej, ochrona i rekultywacja gleby oraz wspieranie usług ekosystemowych, także poprzez program „Natura 2000” i zieloną infrastrukturę.

Plan zagospodarowania przestrzennego województwa kujawsko-pomorskiego (Uchwała Nr XI/135/2003 Sejmiku Województwa Kujawsko-Pomorskiego z dnia 26.06.2003 r.)

Projekt planu realizuje kierunki zagospodarowania województwa kujawsko - pomorskiego w zakresie ochrony środowiska, w tym: poprawy jakości wód, w zakresie infrastruktury komunalnej, w tym rozbudowy sieci wodociągowej i uporządkowania gospodarki ściekowej.

Prognoza oddziaływania na środowisko projektu miejscowego planu zagospodarowania przestrzennego miasta Włocławek dla obszaru położonego w rejonie ulic: Kapitulnej, Planty, Kruszyńskiej, Broniewskiego, Prusa i Słonecznej.

W prognozie stwierdzono, iż zaplanowany przebieg drogi głównej KD-G jest inwestycją mogącą potencjalnie znacząco oddziaływać na środowisko, jednak zastosowane w projekcie planu ustalenia minimalizują to oddziaływanie. Na podstawie analizy istniejącego stanu środowiska oraz ustaleń zawartych w ww. projekcie planu skonstruowano następujące wnioski:

1. Ustalenia przedmiotowego mpzp w prawidłowy sposób uwzględniają zagadnienia ochrony środowiska, ochrony zdrowia i bezpieczeństwa ludzi, w tym szczególnie w zakresie ochrony powietrza atmosferycznego, ochrony przed hałasem, rozwiązań gospodarki wodno-ściekowej i odpadowej.
2. Ustalenia planu nie wpływają w negatywny sposób na środowisko przyrodnicze, w tym na obszary Natura 2000, nie powodują pogorszenia jego stanu. Obszar objęty projektem planu jest terenem już zainwestowanym, a opracowywany plan służy uporządkowaniu już istniejących funkcji. Przyjęte w ocenianym projekcie planu ustalenia optymalnie wykorzystują przedmiotowy teren i przyczyniają się do uporządkowania przestrzeni.
3. Spośród funkcji określonych przedmiotowym mpzp, budowa nowej ulicy w klasie głównej stanowi wg obowiązującego prawa przedsięwzięcie mogące potencjalnie znacząco oddziaływać na środowisko, wobec czego na etapie projektu drogi oraz wydania pozwolenia na budowę zostanie określona potrzeba przeprowadzenia strategicznej oceny oddziaływania przedsięwzięcia na środowisko.
4. Nie stwierdzono możliwości wystąpienia oddziaływania transgranicznego na środowisko.
5. Zaleca się wprowadzić w zapisach planu ustalenia dotyczące kolorystyki elewacji frontowej.
6. Przy realizacji planowanej ulicy klasy głównej, na etapie projektu, realizacji, a potem użytkowania należy stosować zapisy Rozporządzenia Ministra Transportu i Gospodarki Morskiej z dnia 2 marca 1999r. w sprawie warunków technicznych, jakim powinny odpowiadać drogi publiczne i ich usytuowanie (Dz. U. z 2016 r., poz. 124), w tym należy rozważyć zastosowanie działań w strefie emisji dźwięku, które

w wielu przypadkach są korzystniejsze (ze względów ekonomicznych, funkcjonalnych, efektywności), szczególnie w miastach, niż standardowo realizowane ekrany akustyczne. Należą do nich między innymi fizyczne środki uspokojenia ruchu, które stosowane są często w celu poprawy bezpieczeństwa ruchu drogowego, a także stosowanie nawierzchni o obniżonej hałaśliwości, tzw. cichej nawierzchni.

7. Przypisane w projekcie planu funkcje terenów ze względu na sposób oddziaływania ich realizacji na środowisko geograficzne będą odznaczały się:
 - przewidywanym oddziaływaniem neutralnym, tzn. akceptują istniejące zagospodarowanie, które nie wywiera niekorzystnego oddziaływania, uzupełniają i porządkują stan już istniejący: 3-U/KS, 4-UC/U, 5-U/UO/US, 23-U/KS, 24U, 31U, 35U, 8--22.1 MN/U, 29 MN/U, 33MN/U, 22.2MW/U, 25-28 MW/U, 32 MW/U, 30KS, 34KS, 4KD-GP, 5KD-G, 6-10.2KD-Z, 11.1-19.2KDL, 20-23.2 KD-D, 24-27KDX,
 - przewidywanym oddziaływaniem pozytywnym, tzn. wpływają na poprawę warunków ogólnogeograficznych: 1 ZP, 2 ZP, 6 ZP, 7 ZP, 28KX,
 - oddziaływaniem związanym z lokalizacją przedsięwzięcia mogącego potencjalnie znacząco oddziaływać na środowisko: 1-3 KD-G.
8. Przeprowadzona analiza i ocena oddziaływania na środowisko nie wykazała przeciwwskazań dla realizacji projektu miejscowego planu.

2.3 CELE OCHRONY ŚRODOWISKA USTANOWIONE NA SZCZEBLU MIĘDZYNARODOWYM, WSPÓLNOTOWYM I KRAJOWYM, ISTOTNE Z PUNKTU WIDZENIA PROJEKTOWANEGO DOKUMENTU

Analiza dokumentów poziomu międzynarodowego, krajowego, regionalnego zajmujących się problematyką ochrony środowiska pozwala stwierdzić, iż cele ochrony ustanowione w tych dokumentach zostały zaadaptowane do projektu planu poprzez ustalenie określonych zapisów – nakazów i zakazów. Należy zaznaczyć, iż Polska jako kraj członkowski UE wiele celów ochrony środowiska ratyfikowała w formie ustaw i rozporządzeń, wobec powyższego znaczna część ustaleń zawartych w projekcie planu wynika z obowiązujących przepisów prawa.

Cele ustanowione na szczeblu międzynarodowym i wspólnotowym

Konferencja Narodów Zjednoczonych w Rio de Janeiro w 1992 r. (Podpisana przez Polskę w czerwcu 1992 roku, ratyfikowana w 1996 r.).

Na Konferencji zdefiniowano pojęcie zrównoważonego rozwoju jako równorzędne traktowanie racji społecznych, ekonomicznych i ekologicznych, co oznacza konieczność integrowania zagadnień ochrony środowiska z polityką w poszczególnych dziedzinach gospodarki. Projekt planu równorzędnie traktuje racje społeczne, ekonomiczne i ekologiczne poprzez wprowadzenie ustaleń zapewniających optymalne użytkowanie przedmiotowego terenu.

Agenda XXI - Globalny Program Działania na XXI wiek

Do problematyki ochrony środowiska odnosi się części II „Ochrona i zarządzanie zasobami przyrody”, gdzie znajdują się działania niezbędne do ochrony i prawidłowego zarządzania zasobami przyrody. Projekt planu zawiera ustalenia, które wpisują się w następujące działania: zapobieganie zagrożeniom, zwalczanie negatywnych zjawisk w środowisku, ochrona zasobów środowiska, bezpieczna gospodarka.

Cele ustanowione na szczeblu krajowym

Konstytucja Rzeczypospolitej Polskiej

Zgodnie z art. 5. Konstytucji Rzeczypospolitej Polskiej (przyjęta w 2007 r.) Rząd RP zapewnia ochronę środowiska kierując się zasadą zrównoważonego rozwoju. Art. 74 ustala natomiast, że ochrona środowiska jest obowiązkiem m.in. władz publicznych, które poprzez swą politykę powinny zapewnić bezpieczeństwo ekologiczne współczesnemu i przyszłym pokoleniom. Projekt planu zawiera szereg ustaleń, które realizują zasadę zrównoważonego rozwoju.

Krajowa Strategia Rozwoju Regionalnego 2010-2020: regiony, miasta, obszary wiejskie (przyjęta przez Radę Ministrów w dniu 13 lipca 2010 r.)

Projekt planu wpisuje się w wyznaczone do osiągnięcia celu głównego p.n. „Budowa podstaw konkurencyjności województw” następujące działanie tematyczne (horyzontalne): wykorzystanie walorów środowiska przyrodniczego.

Krajowy Program Oczyszczania Ścieków Komunalnych - AKPOŚK (piąta aktualizacja zatwierdzona przez RM 31.07.2017 r.). Program ten zawiera wykaz aglomeracji o RLM 2 000, wraz z jednoczesnym wykazem niezbędnych przedsięwzięć w zakresie budowy, rozbudowy lub modernizacji oczyszczalni ścieków komunalnych oraz budowy i modernizacji zbiorczych systemów kanalizacyjnych, jakie należy zrealizować w tych aglomeracjach w latach 2016-2021. Przedmiotowy obszar jako fragment miasta Włocławka został ujęty w Załączniku 2 – Wykaz aglomeracji oraz przedsięwzięć ujętych w AKPOŚK 2017 jako aglomeracja kanalizacyjna o nazwie Włocławek, I_d aglomeracji PLKP 003.

Oceniając sposób, w jaki cele ochrony środowiska ustanowione na szczeblu międzynarodowym, wspólnotowym i krajowym oraz inne problemy środowiska zostały uwzględnione w projekcie planu uznaje się, że warunek zostaje spełniony. Dokonana powyżej analiza celów ochrony środowiska wykazała, iż zapisy projektu planu zawierają istotne z punktu widzenia planu miejscowego kierunki, cele i działania określone w tych dokumentach.

3. ANALIZY I OCENY

3.1. OCENA ISTNIEJĄCEGO STANU ŚRODOWISKA Z UWZGLĘDNIENIEM OBSZARÓW PRAWNIE CHRONIONYCH¹

Obszar objęty projektem planu stanowi fragment miasta Włocławek położony w jednostce strukturalnej o funkcji mieszkaniowo-usługowej - Zazamcze. Północną granicę przedmiotowego obszaru stanowi droga krajowa nr 91 Gdańsk-Cieszyn oraz tereny usługowe miasta Włocławek. Od wschodu sąsiedztwo przedmiotowego terenu stanowią tereny zabudowy mieszkaniowej z dominującym budownictwem wielorodzinnym. Od południa są to tereny usługowe, w tym teren szpitala wojewódzkiego. Od zachodu przedmiotowy teren otaczają tereny leśne. Przedmiotowy obszar wyraźnie dzieli się na dwie części – część zachodnią porośniętą lasami, są to lasy ochronne w kategorii lasy ochronne wokół miast, na terenie których zlokalizowany jest użytek ekologiczny oraz ujęcie wody „Zazamcze”, a także boisko miejskie; część wschodnią silnie zurbanizowaną stanowiącą tereny zabudowy mieszkaniowej głównie wielorodzinnej, usługowej, w tym szkoła, kościół. Znaczną część zabudowy stanowią garaże, zlokalizowane południkowo stanowią jednocześnie granicę pomiędzy terenami leśnymi a zurbanizowanymi.

Różnorodność biologiczna

Część zachodnia – mimo, że teren jest porośnięty zwartą roślinnością leśną to są to zbiorowiska leśne o przeciętnej biologicznej różnorodności i bogactwie gatunkowym i są wrażliwe na zmiany środowiskowe. Tereny leśne odznaczają się silną penetracją przez okolicznych mieszkańców (spacery), ponadto przez teren biegną niezorganizowane ścieżki pieszo-rowerowe, którymi można dojeść/dojechać szybciej do drogi krajowej nr 91, a dalej urządzoną ścieżką rowerową wzdłuż drogi nr 91 do terenów przemysłowych i strefy gospodarczej miasta Włocławek będących miejscem pracy wielu Włocławian. Brak jest w obszarze opracowania korytarzy migracji roślin i zwierząt.

Część wschodnia – zasoby środowiska biotycznego są zdecydowanie ubogie co wynika z faktu, iż jest to teren silnie zurbanizowany. Pod względem naturalnej różnorodności biologicznej teren jest terenem bardzo ubogim i to zarówno pod względem różnorodności gatunkowej roślin jak i zwierząt.

Zidentyfikowano występowanie formy ochrony środowiska przyrodniczego podlegającej ochronie na podstawie ustawy o ochronie przyrody i na podstawie rozporządzenia wojewody włocławskiego – użytek ekologiczny – bagno² o powierzchni

¹ Rozdział opracowano korzystając/cytując „Opracowanie ekofizjograficzne podstawowe dla terenu objętego sporządzeniem zmiany mpzp miasta Włocławek dla obszaru położonego w części jednostki strukturalnej Zazamcze, w rejonie ulic: Toruńskiej, Zwirowej, promiennej, Hutniczej, Budowlanych, Wienieckiej, terenów kolejowych i granicy miasta”, luty 2013r.

² Na podstawie CRFOP; www.crfop.gdos.gov.pl; wejście w dniu 04.05.2018r.

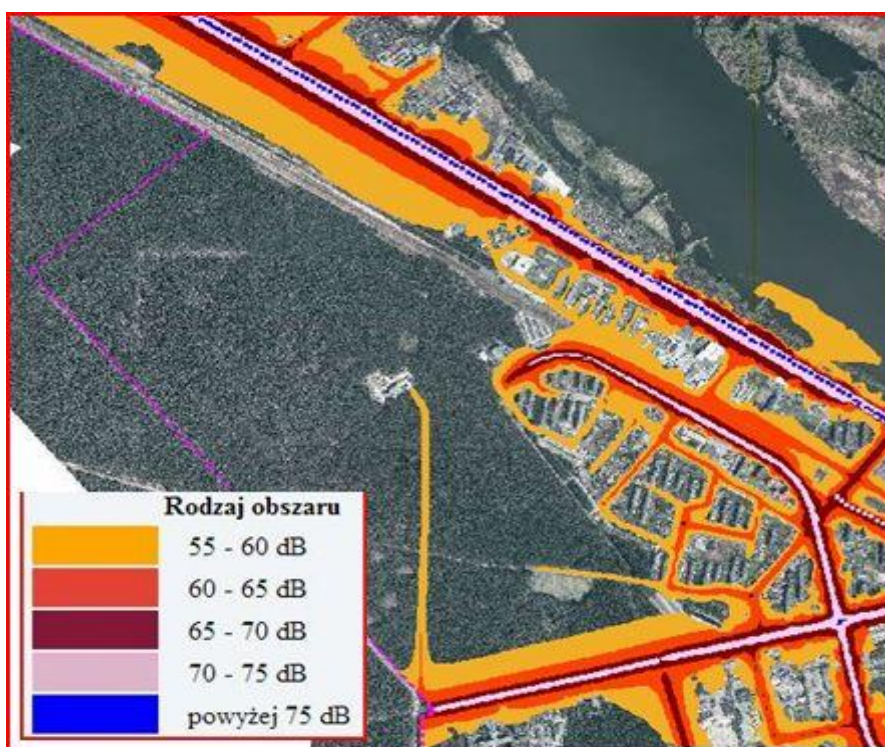
ok. 0,35 ha (Rozporządzenie nr 32/98 Wojewody Włocławskiego z 19.11.1998 w sprawie uznania za użytki. Dz.Urz. Woj. Włocławskiego z 19.11.1998r. Nr 22, poz. 231). Użytek ten znajduje się w odległości ok. 40 m od granic lasu, w części mniej penetrowanej przez mieszkańców. Istnieje konieczność zmiany przepisów wskazujących sprawującego nadzór nad ww. użytkowaniem ekologicznym.

Zidentyfikowano następujące zagrożenia:

- brak zagrożeń.

Ludzie, klimat akustyczny

Obszar objęty projektem planu jest to teren zabudowy mieszkaniowej wielorodzinnej, rzadziej jednorodzinnej oraz zabudowy usługowej. Teren znajduje się w obszarze dzielnicy mieszkaniowo-usługowej Zazamcze uważanej za dobre miejsce do osiedlania się ze względu na znaczną liczbę i powierzchnię terenów zieleni urządzonej. Teren osiedla wyposażony jest w niezbędną infrastrukturę społeczną, techniczną i komunikacyjną. Na obszarze znajduje się dość dużo budynków garaży, które stanowią swego rodzaju granicę pomiędzy terenami leśnymi i mieszkaniowo-usługowymi. Konieczna jest modernizacja nawierzchni ulic, urządzenie ścieżek rowerowych. Przez teren opracowania przebiegają tory kolejowe – linia kolejowa znaczenia krajowego nr 18 o dość dużym natężeniu ruchu, a także droga krajowa nr 91 (ulica Toruńska) relacji Gdańsk-Cieszyn o bardzo dużym natężeniu ruchu. Z ulic osiedlowych największym natężeniem ruchu odznacza się ulica Promienna doprowadzająca ruch z centrum miasta do jednostki Zazamcze i ulica Wieniecka stanowiąca południową granicę obszaru opracowania. Ww. drogi są miejscem emitowania ponadnormatywnego hałasu komunikacyjnego. Zgodnie z mapą akustyczną miasta Włocławek³ w obrębie oddziaływania hałasu drogowego, którego wartości osiągają od 55 do 70 dB (dla L_{DWN}) znajduje się część zabudowy mieszkaniowej i usługowej obszaru sąsiadująca z ww. ulicami znajdującymi się na przedmiotowym terenie.



Rysunek 5. Hałas drogowy dzień-wieczór-noc (L_{DWN}).

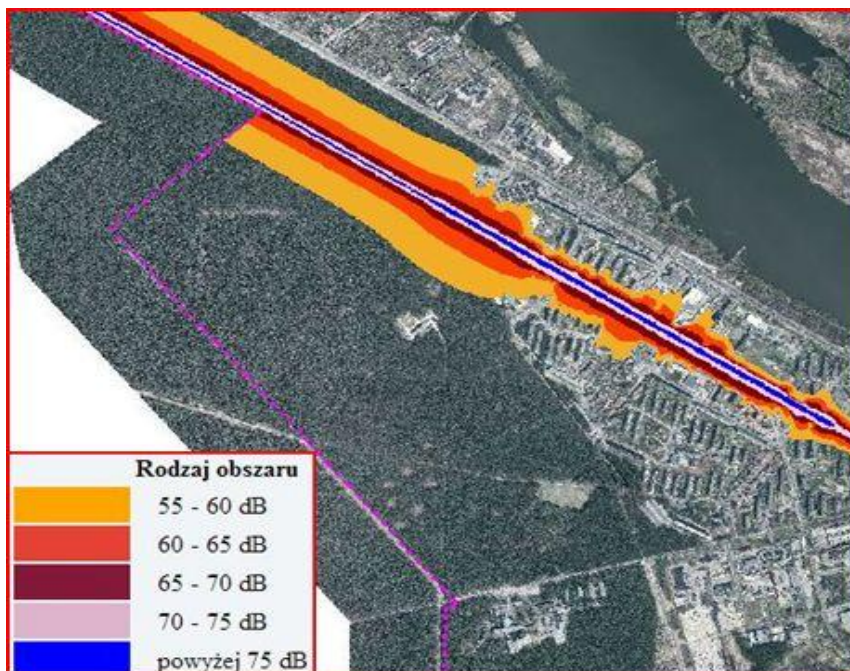
Źródło: Geoportal miasta Włocławek na podstawie: Mapa akustyczna miasta Włocławek, BMT ARGOSS Sp. z o.o. z siedzibą w Gdańsku, 2017 r.

Również ww linia kolejowa jest miejscem emitowania ponadnormatywnego hałasu kolejowego. Zgodnie z mapą akustyczną miasta Włocławek⁴ w obrębie oddziaływania hałasu kolejowego, którego wartości osiągają od 55 do 70 dB (dla L_{DWN})

³ Geoportal miasta Włocławek na podstawie: Mapa akustyczna miasta Włocławek, BMT ARGOSS Sp. z o.o. z siedzibą w Gdańsku, 2017 r.

⁴ Geoportal miasta Włocławek na podstawie: Mapa akustyczna miasta Włocławek, BMT ARGOSS Sp. z o.o. z siedzibą w Gdańsku, 2017 r.

znajduje się część zabudowy mieszkaniowej i usługowej obszaru sąsiadująca z ww. linią kolejową na przedmiotowym terenie.



Rysunek 6. Hałas kolejowy dzień-wieczór-noc (Ldwn).

Źródło: Geoportal miasta Włocławek na podstawie: Mapa akustyczna miasta Włocławek, BMT ARGOSS Sp. z o.o. z siedzibą w Gdańsku, 2017 r.

Wg mapy przekroczeń poziomu dopuszczalnego hałasu właśnie w sąsiedztwie ww. drogi i ulic występują ewentualne przekroczenia norm hałasu dla zabudowy mieszkaniowej i usługowej. Tereny znajdujące się w bezpośrednim sąsiedztwie ww. dróg, tj. ulicy Promiennej na całej długości, ulicy Wienieckiej na odcinku od ulicy Promiennej do ulicy Obwodowej oraz dalej fragmentarycznie od ulicy Obwodowej w kierunku granicy administracyjnej miasta (na wysokości szpitala wojewódzkiego), znajdują się w zasięgu przekroczenia hałasu drogowego do 10 dB. dla L_{DWN} .



Rysunek 7. Przekroczenia norm hałasu drogowego – dzień-wieczór-noc (Ldwn).

Przekroczenie norm hałasu zaznaczono kolorem żółtym; Źródło: Geoportal miasta Włocławek na podstawie: Mapa akustyczna miasta Włocławek, BMT ARGOSS Sp. z o.o. z siedzibą w Gdańsku, 2017 r.



Rysunek 8. Przekroczenie norm hałasu kolejowego dzień-wieczór-noc (L_{dwn}).

Przekroczenie norm hałasu zaznaczono kolorem żółtym; Źródło: Geoportal miasta Wrocław na podstawie: Mapa akustyczna miasta Wrocław, BMT ARGOSS Sp. z o.o. z siedzibą w Gdańsku, 2017 r.

Wg mapy wrażliwości akustycznej, której celem jest wskazanie określonych wartości dopuszczalnych poziomów hałasu dla obszarów chronionych na terenie miasta, w zależności od sposobu zagospodarowania terenu i jego funkcji z odniesieniem do miejscowych planów zagospodarowania przestrzennego oraz innych dokumentów planistycznych, przedmiotowy teren znajduje się w kategorii terenu „zabudowa mieszkaniowo-usługowa”, dla którego określono normy hałasu drogowego na poziomie 68 dB dla L_{DWN} i 59 dB dla L_n ; „tereny rekreacyjno-wypoczynkowe”, dla których określono normy hałasu drogowego na poziomie 68 dB dla L_{DWN} i 59 dB dla L_n ; „tereny stałego lub czasowego pobytu dzieci i młodzieży”, dla których określono normy hałasu drogowego na poziomie 64 dB dla L_{DWN} i 59 dB dla L_n .



Rysunek 9. Mapa wrażliwości akustycznej.

Źródło: Geoportal miasta Włocławek na podstawie: Mapa akustyczna miasta Włocławek, BMT ARGOSS Sp. z o.o. z siedzibą w Gdańsku, 2017 r.

Klasyfikacja terenów	Dopuszczalny długookresowy średni poziom dźwięku A w dB			
	Drogi i linie kolejowe		Przemysł	
	L _{DWN}	L _N	L _{DWN}	L _N
Zabudowa zagrodowa	68	59	55	45
Zabudowa jednorodzinna	64	59	50	40
Tereny mieszkaniowo - usługowe	68	59	55	45
Tereny strefy śródmiejskiej	70	65	55	45
Zabudowa wielorodzinna	68	59	55	45
Tereny rekreacyjno - wypoczynkowe	68	59	55	45
Tereny szpitali w mieście	64	59	50	40
Stalego lub czasowego pobytu dzieci i młodzieży	64	59	50	40

Rysunek 10. Dopuszczalne normy hałasu z uwzględnieniem funkcji terenu.

Źródło: Geoportal miasta Włocławek na podstawie: Mapa akustyczna miasta Włocławek, BMT ARGOSS Sp. z o.o. z siedzibą w Gdańsku, 2017 r.

Reasumując, na obszarze planu oraz w jego sąsiedztwie emitowany jest przede wszystkim potencjalnie ponadnormatywny hałas komunikacyjny, który ogranicza lokalizację zabudowy akustycznie chronionej. Źródłami hałasu ponadnormatywnego są głównie ulice: Promienna, Wieniecka, Toruńska oraz linia kolejowa nr 18. Obszarem wolnym od hałasu komunikacyjnego jest zachodni fragment planu porośnięty lasem.

Zidentyfikowano następujące zagrożenia:

- ponadnormatywny hałas komunikacyjny wzdłuż ulic: Promiennej, Wienieckiej i Toruńskiej (droga krajowa nr 91) oraz wzdłuż linii kolejowej nr 18.

Zwierzęta

Przedmiotowy teren wg regionalizacji faunistycznej A.S. Kostrowickiego zawartej w Atlasie RP znajduje się w północnej części podokręgu Wielkopolsko – Podlaskiego stanowiącego centralną część Okręgu Środkowopolskiego. W części zachodniej występują dobre warunki do bytowania awifauny oraz ssaków. Jednak silna penetracja lasów (boisko miejskie, nieurządzone ścieżki pieszo-rowerowe) przez mieszkańców miasta powoduje, iż w terenie nie obserwuje się zwierzyny charakterystycznej dla kompleksu leśnego boru świeżego. W części wschodniej silnie zurbanizowanej warunki siedliskowe są bardzo ubogie, toteż walory faunistyczne terenu praktycznie nie występują. W obrębie terenów zurbanizowanych brak jest siedlisk fauny stale bytującej, istnieją tu jedynie warunki dla okresowego bytowania awifauny charakterystycznej dla obszarów miejskich: *Passer montanus* (mazurek), *Passer domesticus* (wróbel), *Sturnus vulgaris* (szpak), *Micropus apus* (język), *Columba oenas* (gołąb siniak), *Columba palumbus* (gołąb grzywacz) i *Streptoplia decaocto* (synogarlica turecka). Generalnie należy stwierdzić brak walorów faunistycznych na większości obszaru. Na badanym terenie nie stwierdzono siedlisk chronionych zwierząt.⁵

Zidentyfikowano następujące zagrożenia:

- silna penetracja obszaru przez mieszkańców.

Rośliny

Część zachodnia porośnięta jest lasem w typie siedliskowym boru świeżego z przeważającym udziałem sosny pospolitej. Dominują zespoły roślinności szpilkowej klasy XXXIX – Vaccinio-Piceetea, w tym przeważający zespół świeżego boru sosnowego Vaccinio myrtilli-Pinetum z dużym udziałem w runie borówki czarnej *Vaccinium myrtillus*. Las jest widny, a podszyt skąpy. Niemniej można spotkać takie rośliny jak: widłoząb kędzierzawy, rokit gałązkowy, jałowiec, trzmielina, jarzębina. Są to zbiorowiska leśne o dużej wrażliwości na zmiany środowiska. Na przedmiotowym obszarze w jego części północno-zachodniej znajduje się użytek ekologiczny – bagno (Rozporządzenie nr 32/98 Wojewody Włocławskiego z 19.11.1998 w sprawie uznania za użytki. Dz.Urz. Woj. Włocławskiego z 19.11.1998r. Nr 22, poz. 231). Tereny leśne są silnie penetrowane przez okolicznych mieszkańców, służą jako miejsce spacerów, ścieżki/drogi dojścia do terenów przemysłowych i rozwoju gospodarczego miasta Włocławek zlokalizowanych w północno-zachodniej części miasta. Część wschodnią należy zaliczyć do krajobrazu roślinnego zurbanizowanego. Ze względu na całkowity brak w obszarze opracowania roślinności autogenicznej całą powierzchnię zajmuje fitokompleks antropogeniczny, który powstał w wyniku działania czynników związanych z działalnością człowieka na siedliskach przekształconych. Reprezentowany jest tutaj tylko jeden typ ww. fitokompleksu – fitokompleks krajobrazowy synantropijny, wariant silnie zurbanizowany ze zbiorowiskami ruderalnymi. Szata roślinna występuje wyłącznie w postaci zieleńców i trawników z pojedynczymi drzewami usytuowanymi głównie wzdłuż ciągów komunikacyjnych. Dominują to rośliny uprawiane przez człowieka i niejednokrotnie z niezwykle silną degradacją siedliska. Inwentaryzacja wykazała całkowity brak roślinności autogenicznej. Występują natomiast rośliny jedno lub dwu-letnie, byliny, krzewy i drzewa ozdobne.

Zidentyfikowano następujące zagrożenia:

- silna penetracja terenów leśnych przez mieszkańców.

Wody

Przedmiotowy obszar wg podziału hydroregionalnego Polski położony jest w obrębie regionu kujawsko-mazowieckiego makroregionu Zachodniego Niżu Polskiego. Największe znaczenie ma tu czwartorzędowe piętro wodonośne, które rozdzielone jest na przedmiotowym obszarze na dwa poziomy wodonośne. Górny poziom jest mało zasobny i nie ma większego znaczenia gospodarczego. Zwierciadło ma charakter swobodny, a jego statyczny poziom występuje na głębokości od 1,0 do 10 m p.p.t. (rzędna 50,0-57 m n.p.m.) Drugi poziom wodonośny jest poziomem użytkowym o dużym znaczeniu gospodarczym, bowiem z niego ujmowane są wody przez zlokalizowane na przedmiotowym terenie ujęcie wody

⁵ Powyższe informacje o występującej faunie, obok wykorzystanych informacji z Opracowania ekofizjograficznego podstawowego, zebrano również na podstawie inwentaryzacji terenowej przeprowadzonej w miesiącach: kwiecień– maj 2018 roku w różnych porach dnia. Zebrane informacje uzupełnione wywiadem z miejscową ludnością, zweryfikowano je na podstawie opracowania „Leksykon roślin i zwierząt Polski”, praca zbiorowa, Elipsa 2010.

„Zazamcze”. Ten drugi poziom wodonośny tworzy czwartorzędowy porowy zbiornik wód podziemnych Pradolina Środkowej Wisły (GZWP nr 220). Zwierciadło wody podziemnej ma charakter napięty i stabilizuje się na głębokości od 10,0 do 12,0 m p.p.t. (rzędna 48,0-50,0 m n.p.m.). Zasilanie warstwy wodonośnej odbywa się przez infiltrację wód opadowych oraz przez lateralny dopływ wód z wysoczyzny. Główny kierunek przepływu to kierunek północno-zachodni, tj. do rzeki Wisły lokalnie zaburzony przez pracujące studnie ujęcia. Obszar objęty projektem planu znajduje się w obszarze JCWP RW2000202789; oraz JCWPd PLGW200047. Ocena stanu JCWPd⁶: stan ilościowy, stan chemiczny, ogólna ocena stanu JCWPd – dobry; ocena ryzyka nie osiągnięcia celów środowiskowych – zagrożona; przyczyny zagrożenia nieosiągnięcia celów środowiskowych - przyczyny antropogeniczne: pobór wód podziemnych przez ujęcia w rejonie doliny Wisły pochodzi w znacznej części z infiltracji wód powierzchniowych. Ocena stanu JCWP RW2000202789⁷: aktualny stan lub potencjalny – zły; ocena ryzyka nie osiągnięcia celów środowiskowych – zagrożona; Cele określone dla JCWP na obszarze dorzecza Wisły to: dobry stan ekologiczny, dobry stan chemiczny. Obszar objęty projektem planu wyposażony jest w system kanalizacji sanitarnej.

Zidentyfikowano następujące zagrożenia:

- ryzyko niespełnienia celów środowiskowych dla JCWP i JCWPd.

Powietrze

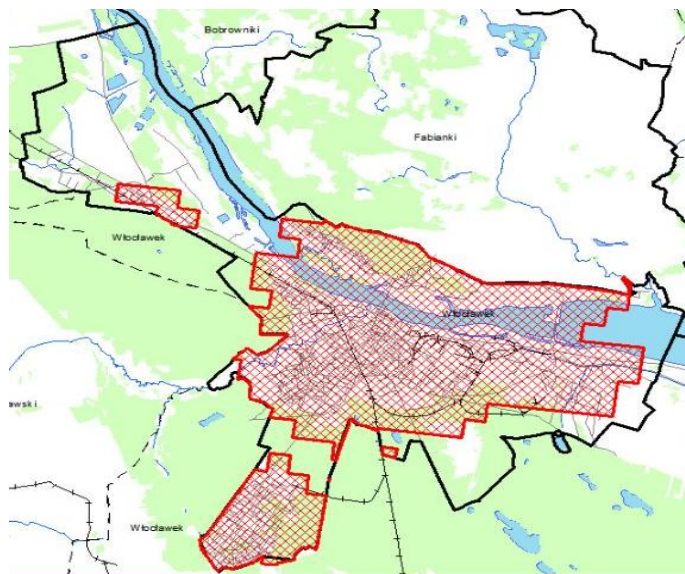
Obszar opracowania mimo, iż jest częścią miasta przemysłowego, które jest znaczącym emitorem zanieczyszczeń do atmosfery, to średnioroczne stężenia dwutlenku siarki, dwutlenku azotu są niższe niż wartości normatywne wynikające z obowiązujących przepisów prawa. Prawdopodobnie spowodowane jest to faktem, iż przedmiotowy obszar graniczy z znacznymi kompleksami leśnymi. Ogranicza to w znacznym stopniu negatywne oddziaływanie procesów antropopresyjnych. Przekroczenia⁸ ustawowych norm dotyczą jedynie stężenia średniego rocznego 1 ng/m³ benzo(a)pirenu w pyłe zawieszonym PM₁₀ (część miasta Włocławka i wsch. część obszaru objętego projektem mpzp) i przekroczeń poziomu celu długoterminowego 120 µg/m³ ozonu (całe miasto Włocławek). Analiza przebiegu wartości stężeń średnich dobowych pyłu PM₁₀ wskazuje, że stężenia tego zanieczyszczenia były zdecydowanie wyższe w okresie zimowym, kiedy to kilkukrotnie przekraczały poziom dopuszczalny, ale również w okresie letnim występowały dni z wysokimi stężeniami, dochodzącymi, bądź niekiedy przekraczającymi poziom dopuszczalny. Taki rozkład stężeń mierzonych w ciągu roku wskazuje na przeważający udział sektora komunalnego (ogrzewania indywidualnego) i komunikacji w emisji łącznej pyłu PM₁₀ do powietrza. Zabudowa zlokalizowana na przedmiotowym terenie jest zaopatrywana w ciepło z własnych źródeł opartych o węgiel, gaz, olej lub z systemu ciepłowniczego miasta. Jednym z najpoważniejszych źródeł zanieczyszczenia środowiska naturalnego w miastach jest emisja z silników spalinowych substancji zanieczyszczających powietrze. We Włocławku zanieczyszczenia te mogą stanowić nawet do 70% ilości zanieczyszczeń w powietrzu. Na analizowanym obszarze największe zagrożenie zanieczyszczenia powietrza istnieje od ul. Promiennej, Wienieckiej oraz Toruńskiej. Dowodem coraz większego udziału zanieczyszczeń komunikacyjnych w powietrzu jest tendencja wzrostu na przestrzeni ostatnich lat stężenia dwutlenku azotu (NO₂). Mimo to zanieczyszczenia NO₂ i SO₂ (stężenia średnioroczne) nie przekraczają dopuszczalnych wartości. Zidentyfikowano następujące zagrożenia:

- ruch komunikacyjny, w tym szczególnie odbywający się ulicą Promienną, Wieniecką i Toruńską.
- emisja energetyczna zimą.

⁶ Karta charakterystyki JCWPd, www.kzgw.gov.pl, wejście w dniu 18.07.2108.

⁷ Plan gospodarowania wodami na obszarze dorzecza Wisły, Rozporządzenie RM z dn. 18.10.2016r.

⁸ Na podstawie Roczna ocena jakości powietrza atmosferycznego w województwie kujawsko-pomorskim za rok 2017, Inspekcja Ochrony Środowiska. Wojewódzki Inspektorat ochrony Środowiska w Bydgoszczy, kwiecień 2018r.



Rysunek 11. Obszar przekroczeń stężenia średniego rocznego 1ng/m³ benzo(a)pirenu w pyłe zawieszonym PM₁₀.

Źródło: Opracowanie własne na podstawie Roczna ocena jakości powietrza atmosferycznego w województwie kujawsko-pomorskim za rok 2017, Inspekcja Ochrony Środowiska. Wojewódzki Inspektorat ochrony Środowiska w Bydgoszczy, kwiecień 2018r.

Powierzchnia ziemi

Przedmiotowy teren stanowi płat płaskiej równiny aluwialnej wieku plejstoceńskiego będący fragmentem lewobrzeżnego tarasu erozyjno-akumulacyjnego rzeki Wisły w obszarze Kotliny Płockiej. Charakteryzuje się on niewielkim zróżnicowaniem ukształtowania terenu o wysokościach w granicach od 55,0 do 61,5 m n.p.m. Część zachodnia jest słabo przekształcona i porośnięta lasem. Część wschodnia jest silnie przemodelowana przez procesy antropopresyjne. Z racji przebiegu przez teren objęty projektem mpzp ulic o intensywnym ruchu miejskim tereny położone w ich sąsiedztwie narażone są na zanieczyszczenia typu komunikacyjnego. Warunki gruntowe w podłożu cechują się małym zróżnicowaniem przestrzennym. Natomiast pod względem warunków gruntowo-wodnych wydzielono trzy typy warunków gruntowych: klasa I – grunty o bardzo dobrej przydatności dla budownictwa obejmujące prawie cały obszar objęty projektem mpzp; klasa II - grunty o dobrej przydatności dla budownictwa obejmujące północno-wschodni fragment obszaru objętego projektem mpzp; klasa III - grunty o średniej przydatności dla budownictwa obejmujące niewielki fragment w północno-wschodniej części obszaru objętego projektem mpzp.

Zidentyfikowano następujące zagrożenia:

- możliwość wystąpienia zanieczyszczeń typu komunikacyjnego, głównie od ul. Promiennej, Wienieckiej, Toruńskiej.

Krajobraz

Część zachodnia to krajobraz seminaturalny, który ma charakter niezmieniony lub zmieniony minimalnie przez działalność człowieka. Jest to obszar w całości pokryty lasem w typie siedliskowym boru świeżego z przewagą sosny pospolitej. Część wschodnia to krajobraz zurbanizowany ale odznaczający się stosunkowo dużą liczbą i powierzchnią terenów zieleni. Pomiędzy zabudową mieszkaniowo-usługową istnieje wiele zieleńców, skwerów, a wzdłuż ciągów komunikacyjnych rosną drzewa. Dlatego też ta część miasta postrzegana jest przez mieszkańców jako dobre miejsce do osiedlania się.

Zidentyfikowano następujące zagrożenia:

- brak zagrożeń.

Klimat

Przedmiotowy teren pod względem regionalizacji klimatycznej sytuuje się w północno- zachodnim krańcu XVII regionu klimatycznego zwanego Regionem Środkowopolskim. Klimat cechuje się średnią temperaturą roczną w wieloletnim wynoszącą +7,6° C. Średnia temperatura stycznia wynosi – 1,6 °C, zaś lipca +18,7 °C. Zachmurzenie wynosi 6 w skali 11 stopniowej. Usłonecznienie jest średniowysokie i wynosi 1500 godzin w ciągu roku. Obszar jest stosunkowo ubogi w opady. Roczna suma opadów atmosferycznych wynosi 514,0 mm - co powoduje okresowy niedobór wody, przy rocznym parowaniu terenowym 412,4 mm. Wilgotność wynosi ok. 3 mb (prężność pary wodnej) przy niedosycie wilgotności powietrza - 78%.

Przeważają wiatry zachodnie (19%). Latem wzrasta udział wiatrów północno-zachodnich, zimą południowo-zachodnich. Największy udział, bo ok. 8% przypada na wiatry o prędkości od 2 do 5m/s. Obszar cechuje mikroklimat miejski cechujący się obniżoną prędkością wiatrów niskich i podwyższoną średnią temperaturą dobową, zwłaszcza w okresie panowania niskich temperatur ale także i dość dobrym przewietrzaniem.

Zidentyfikowano następujące zagrożenia:

- brak zagrożeń.

Zasoby naturalne

Na przedmiotowym terenie nie występują złoża surowców naturalnych, ale w stosunkowo niedalekiej odległości w kierunku północnym i zachodnim występują złoża borowin oraz wód leczniczych Uzdrowiska Wieniec Zdrój. Południowo-zachodnia część przedmiotowego terenu wchodzi w obręb obszaru górniczego ww. wód leczniczych. Zasobem naturalnym są wody podziemne oraz lasy ochronne. Zachodni fragment obszaru znajduje się w obszarze czwartorzędowego głównego zbiornika wód podziemnych (GZWP nr 220 – „Pradolina Środkowej Wisły”). Znaczna część terenu objętego projektem planu od strony zachodniej znajduje się w strefie ochronnej ujęcia wód podziemnych „Zazamcze” – teren ochrony pośredniej, a w wokół studni wyznaczono teren ochrony bezpośredniej. Porastające zachodni fragment przedmiotowego obszaru lasy uznane są jako lasy ochronne o kategorii lasy ochronne wokół miast.

Podłączenie budynków do sieci kanalizacji sanitarnej zabezpiecza przed szkodliwymi działaniami, wobec czego stan wód podziemnych, w tym leczniczych i złoża borowin nie jest zagrożony. Zarówno złoża borowiny jak i wód leczniczych oraz strefa ochrony pośredniej ujęcia wody zlokalizowane są w terenach leśnych wobec czego nie są one narażone na degradację. Natomiast zagrożenie dla lasów stanowi silna penetracja przez mieszkańców miasta.

Zidentyfikowano następujące zagrożenia:

- silna penetracja lasów ochronnych.

Zabytki

Obszar objęty planem znajduje się poza strefą ochrony konserwatorskiej historycznej struktury przestrzennej miasta Włocławek, nie znajdują się na nim obiekty zabytkowe wpisane do Rejestru Zabytków bądź figurujące w Gminnej/Wojewódzkiej Ewidencji Zabytków. Ponadto w obszarze objętym planem nie występują udokumentowane stanowiska archeologiczne.

Zidentyfikowano następujące zagrożenia:

- brak zagrożeń.

Poważne awarie

Na przedmiotowym terenie nie występują zakłady o zwiększonym ryzyku lub zakłady o dużym ryzyku wystąpienia poważnej awarii przemysłowej (zgodnie z Rozporządzeniem Ministra Gospodarki z 09.04.2002 r. w sprawie rodzaje i ilości znajdujących się w zakładzie substancji niebezpiecznych, decydujących o zaliczeniu zakładu do zakładu o zwiększonym lub dużym ryzyku wystąpienia poważnej awarii przemysłowej, Dz.U. 2016.138). Jednak w pozostałej części miasta identyfikuje się takie zakłady: Zakłady Azotowe Anwil S.A., RUN-Chłodnia Sp. z o.o. Są one zlokalizowane stosunkowo blisko przedmiotowego terenu.

Przyrodnicze obszary chronione, w tym Obszary Natura 2000

W granicach opracowania występują obszary chronione na podstawie ustawy o ochronie przyrody - użytek ekologiczny – bagno o powierzchni ok. 0,35 ha. (Rozporządzenie nr 32/98 Wojewody Włocławskiego z 19.11.1998 w sprawie uznania za użytki. Dz.Urz. Woj. Włocławskiego z 19.11.1998r. Nr 22, poz. 231). Nie występują natomiast obszary sieci Natura 2000, jednak są one zlokalizowane w bardzo bliskiej odległości - najbliższy usytuowany obszar Natura 2000 „Włocławska Dolina Wisły” (PLH 040039) występuje w odległości ok. 0,7 km w kierunku północnym. Na przedmiotowym obszarze występują lasy ochronne o kategorii lasy ochronne wokół dużych miast. Stanowią one obrzeże większego kompleksu leśnego i w rozumieniu współzależności środowiskowej stanowią one powiązania z szerszym otoczeniem przyrodniczym. Teren opracowania nie znajduje się w obszarze korytarzy ekologicznych ujętych przez prof. W.

Jędrzejewskiego w opracowaniu sporządzonym w 2005 roku na zlecenie Ministerstwa Ochrony Środowiska, pt. „Projekt korytarzy ekologicznych łączących europejską sieć Natura 2000 w Polsce”.

3.2. OCENA ISTNIEJĄCEGO STANU ŚRODOWISKA NA OBSZARACH OBJĘTYCH PRZEWIDYWANYM ZNACZĄCYM ODDZIAŁYWANIEM

Ustalenia zapisane w projekcie planu nie wpłyną w zdecydowany sposób na zmianę środowiska na terenie objętym tym projektem, toteż nie wyznacza się obszarów objętych przewidywanym znaczącym oddziaływaniem. Wynika to z faktu, iż przedmiotowy teren to obszar zainwestowany, a plan miejscowy ma jedynie uporządkować stan istniejący i doprowadzić do zgodności z polityką przestrzenną zapisaną w Studium. Jedynym oddziaływaniem niekorzystnym, które może mieć miejsce, jest pojawienie się hałasu komunikacyjnego od nowopowstałej ulicy głównej oraz powstanie zanieczyszczeń komunikacyjnych. Obecnie teren planowanego przebiegu ww. ulicy jest terenem niezainwestowanym w głównej mierze, stanowi brzeżny fragment lasów porastających przedmiotowy obszar od zachodu. Lasy te odznaczają się silną penetracją przez mieszkańców. Obecnie nie przebiega tędy droga, więc nie ma oddziaływań typowych dla tego rodzaju funkcji. Natomiast jest to teren położony wśród zabudowy mieszkaniowo-usługowej dość dużej dzielnicy miasta ponad 100 tysięcznego, a więc stan środowiska na przedmiotowym obszarze jest typowy dla tej wielkości miast. Jest to teren położony pomiędzy terenami leśnymi a zabudową garażową, a więc jest on wykorzystywany również przez osoby niepożądane jako miejsce spotkań i spożywania alkoholu, a tym samym zaśmiecania. Planowana budowa ulicy w klasie głównej, zgodnie z Rozporządzeniem Rady Ministrów z dnia 9 listopada 2010 r. w sprawie przedsięwzięć mogących znacząco oddziaływać na środowisko (Dz. U. 2016.71), jest zakwalifikowana do przedsięwzięć mogących potencjalnie znacząco oddziaływać na środowisko (§ 3, ust. 1, pkt 60) i dlatego też na etapie projektowania i realizacji inwestycji, zgodnie z art. 63 wspomnianej już ustawy o udostępnianiu informacji o środowisku i jego ochronie, udziale społeczeństwa w ochronie środowiska oraz o ocenach oddziaływania na środowisko, zostanie określony obowiązek przeprowadzenia oceny oddziaływania przedsięwzięcia mogącego potencjalnie znacząco oddziaływać na środowisko.

3.3. POTENCJALNE ZMIANY STANU ŚRODOWISKA W PRZYPADKU BRAKU REALIZACJI PROJEKTU PLANU

Przedmiotowy fragment miasta pod względem zainwestowania został podzielony na dwie części: – część zachodnią porośniętą lasami, są to lasy ochronne w kategorii lasy ochronne wokół miast, na terenie których zlokalizowany jest użytek ekologiczny oraz ujęcie wody „Zazamcze”, a także boisko miejskie; część wschodnią silnie zurbanizowaną stanowiącą tereny zabudowy mieszkaniowej głównie wielorodzinnej, usługowej, w tym szkoła, kościół. Znaczną część zabudowy stanowią garaże, zlokalizowane południkowo stanowiąc jednocześnie granicę pomiędzy terenami leśnymi a zurbanizowanymi. Środowisko części wschodniej nie odznacza się szczególnymi walorami przyrodniczymi. Oceniany mpzp w zdecydowanej części akceptuje stan istniejący, a jedynym elementem nowym wprowadzonym przez przedmiotowy mpzp jest droga główna. Ma ona duże znaczenie dla miasta Włocławka, ponieważ łączy dwa punkty wlotowe do miasta na drodze krajowej nr 91. Po jej wybudowaniu nastąpi zdecydowane usprawnienie ruchu w mieście, co w zdecydowanym stopniu zmniejszy niekorzystne oddziaływanie drogi krajowej (brak zatorów na drodze to mniejsza emisja spalin). Jest to tym ważniejsze, że obecnie emisję spalin, obok emisji z ogrzewania uważa się za główne źródło zanieczyszczeń powietrza w mieście. Obszar ten, stanowiący fragment dzielnicy mieszkaniowo-usługowej miasta Włocławka wymaga określenia ścisłych i jasnych zasad zagospodarowania w celu ochrony i kształtowania ładu przestrzennego. Brak sporządzenia planu miejscowego, który takie zasady określa, a w konsekwencji brak realizacji jego postanowień może skutkować następującymi niekorzystnymi zjawiskami:

- ograniczenie możliwości dalszego rozwoju gospodarczego i aktywizacji terenów miasta,
- zahamowanie działań zmierzających do wprowadzenia ładu przestrzennego i wdrożenia zasad zrównoważonego rozwoju,
- brak realizacji działań zawartych w najważniejszych dokumentach strategicznych miasta Włocławek (Strategia rozwoju miasta, Studium uwarunkowań i kierunków zagospodarowania przestrzennego),

- zmiany w strukturze przestrzennej przedmiotowego terenu w wyniku chaotycznego rozwoju budownictwa, w tym: powstawanie obcych form zabudowy, zachwianie równowagi pomiędzy terenami zainwestowanymi a biologicznie czynnymi, niekontrolowane zmniejszenie powierzchni biologicznie czynnej,
- brak realizacji ogólnodostępnych terenów zieleni w mieście,
- brak realizacji ulicy głównej łączącej dwa wlotowe punkty drogi krajowej nr 91 w efekcie prowadzący do braku usprawnienia ruchu w mieście.

Należy podkreślić, iż przy formułowaniu ustaleń zagospodarowania w projekcie planu znaczący wpływ miała analiza uwarunkowań przyrodniczych i antropologicznych, wynikających z istniejącego stanu zagospodarowania terenu, a także z warunków ekofizjograficznych. Dlatego też skutkami środowiskowymi braku realizacji tych ustaleń mogłyby być przede wszystkim zagrożenia środowiska wynikające z niedostosowania infrastruktury technicznej do zagospodarowania oraz chaotyczne zagospodarowywanie przestrzeni.

Pozytywny skutek braku realizacji mpzp może dotyczyć komfortu zamieszkania na terenach sąsiadujących z nowoprojektowaną ulicą główną 2-3 KD-G, gdzie w wyniku braku budowy ww. drogi nie będzie miała miejsce emisja zanieczyszczeń typu komunikacyjnego. Jednak przebieg ww. drogi był rozpatrywany na wiele sposobów już na etapie sporządzania Studium uwarunkowań i kierunków zagospodarowania przestrzennego miasta Włocławek, uchwalonego w 2007 r. i wówczas na podstawie analiz dokumentów, w tym specjalistycznych, opracowano przedmiotowy przebieg drogi jako optymalny. W takim przypadku, braku realizacji zaplanowanej ulicy, należy mówić jednak o braku korzyści społecznych dla mieszkańców całego miasta Włocławka wynikających z braku usprawnienia ruchu w mieście. Nie przewiduje się pozytywnych zmian stanu środowiska wobec braku realizacji projektu planu.

3.4. ISTNIEJĄCE PROBLEMY OCHRONY ŚRODOWISKA ISTOTNE Z PUNKTU WIDZENIA REALIZACJI PROJEKTU PLANU

Analiza obecnego zagospodarowania oraz stanu środowiska na obszarze opracowania nie wykazała istnienia problemów ochrony środowiska istotnych z punktu widzenia realizacji projektu planu. Obszar ten stanowi bowiem teren już zagospodarowany i realizacja ustaleń planu będzie kontynuacją zabudowy, wypełnianiem terenów niezainwestowanych obecnie. Jedynym zagrożeniem jakie zidentyfikowano w trakcie prac nad prognozą jest stan powietrza atmosferycznego w mieście, gdzie notuje się przekroczenie ustawowych norm zanieczyszczenia pyłem zawieszonym PM10. Jednak interpretacja wyników badań przez Wojewódzki Inspektorat Ochrony Środowiska jest taka, że przekroczenie to jest głównie wynikiem emisji tzw. niskiej pochodzącej z opalania budynków wysokoemisyjnymi produktami oraz zanieczyszczeń typu komunikacyjnego. Innym zagrożeniem jest ponadnormatywny hałas komunikacyjny wzdłuż ulicy Promiennej, Wienieckiej i Toruńskiej oraz wzdłuż linii kolejowej nr 18. Szczególnej uwagi wymaga też uwzględnienie faktu, iż na obszarze objętym projektem mpzp zlokalizowane jest ujęcie wody „Zazamcze”, a znaczna część przedmiotowego obszaru od strony zachodniej objęta jest strefą ochronną ww. ujęcia wody.

Wyżej wymienione zagrożenia można jednak znacznie ograniczyć lub też wyeliminować poprzez wprowadzenie właściwych zapisów w planie.

4. OCENY ROZWIĄZAŃ

4.1. OCENA PRZEWIDYWANYCH ZNACZĄCYCH ODDZIAŁYWAŃ NA ŚRODOWISKO ORAZ CELE I PRZEDMIOT OCHRONY NATURA 2000 I JEGO INTEGRALNOŚĆ

Każda działalności materialna człowieka, wywiera wpływ na przyrodę. Wpływ/oddziaływanie ten może być przede wszystkim pozytywny (np. na terenach zdewastowanych i długo użytkowanych można, działając świadomie, uzyskać restytucję niektórych cech środowiska i ewentualnie poprawę środowiska w całości) lub negatywny (szczególnie, jeśli jest prowadzona na obszarach chronionych lub mało zmienionych), długo lub krótkotrwały. Poniżej dokonano analizy wpływu ustaleń projektowanego planu na poszczególne komponenty środowiska geograficznego. Ze względu na obecny stan

zainwestowania terenu, analizy wpływu ustaleń projektowanego planu na poszczególne komponenty środowiska geograficznego należało dokonać mając na uwadze podział przedmiotowego terenu na dwa obszary – części, o których wspomiano w analizie stanu środowiska:

część zachodnia porośnięta lasami, są to lasy ochronne w kategorii lasy ochronne wokół miast, na terenie których zlokalizowany jest użytek ekologiczny oraz ujęcie wody „Zazamcze”, a także boisko miejskie;

część wschodnia silnie zurbanizowana stanowiąca tereny zabudowy mieszkaniowej głównie wielorodzinnej, usługowej, w tym szkoła, kościół. Znaczną część zabudowy stanowią garaże, zlokalizowane południkowo stanowią jednocześnie granicę pomiędzy terenami leśnymi a zurbanizowanymi.

Ocena oddziaływania projektu planu na tereny znajdujące się w części wschodniej prowadzi do wniosku, że może mieć ono (oddziaływanie) jedynie charakter pozytywny, wynika to z faktu, iż tereny te są już zainwestowane, a ustalenia planu wprowadzają jedynie kontynuację funkcji już istniejącej i porządkują owo zagospodarowanie. Natomiast ocena oddziaływania projektu planu na tereny znajdujące się w części zachodniej prowadzi do wniosku, iż ustalenia te mogą mieć wpływ zarówno pozytywny jak i negatywny, wprowadzają one bowiem nowe funkcje na tereny dotąd nie zagospodarowane.

Tabela 1. Ocena oddziaływania ustaleń projektu mpzp na środowisko.

Elementy środowiska	Projektowana funkcja terenu					
	ZP, ZL	MN, MN/U, MW, MW /U	U, UO/U, US, UK, U/KS	KDp, KS	KD-GP, 4KD-G, KD-Z, KD-L, KD-D	2-3 KD-G
Różnorodność biologiczna	zachowanie istniejących zbiorowisk (BDS)	ubytek powierzchni terenów biologicznie czynnych jednak minimalne, ponieważ będzie miało miejsce tylko uzupełnienie istn. zabudowy (BDS)	ubytek powierzchni terenów biologicznie czynnych jednak minimalne, ponieważ będzie miało miejsce tylko uzupełnienie istn. zabudowy (BDS)	ubytek powierzchni terenów biologicznie czynnych (BDS)	ubytek powierzchni terenów biologicznie czynnych jednak minimalne, ponieważ będzie miało miejsce tylko modernizacja istn. dróg (BDS)	ubytek powierzchni terenów biologicznie czynnych (BDS)
Ludzie, klimat akustyczny	wzrost standardu życia (PDS)	wzrost standardu życia (PDS)	wzrost standardu życia związany z powstaniem nowych miejsc pracy (PDS)	wzrost standardu życia (PDS)	Wzrost komfortu i bezpieczeństwa podróży (BDS) Emisja hałasu i wibracji (BŚCH)	wzrost komfortu i bezpieczeństwa podróży, zmniejszenie emisji spalin do środowiska w jednym punkcie miasta (zmniejszenie prawdopodobieństw a tworzenia się zatorów na drodze krajowej nr 91) (BDS) Pogorszenie się klimatu akustycznego w bezpośrednim sąsiedztwie nowej ulicy klasy głównej (PDS)
Zwierzęta i Rośliny	zachowanie istniejących zbiorowisk (BDS)	zmniejszenie obszaru czasowego bytowania jednak minimalne, ponieważ będzie miało miejsce tylko uzupełnienie istn. zabudowy (PSCH)	zmniejszenie obszaru czasowego bytowania jednak minimalne, ponieważ będzie miało miejsce tylko uzupełnienie istn. zabudowy (PSCH)	brak wpływu – teren zainwestowany	zmniejszenie obszaru czasowego bytowania jednak minimalne, ponieważ będzie miało miejsce tylko modernizacja istn. dróg (PŚCH)	zmniejszenie obszaru czasowego bytowania (BDS) Tworzenie barier przyrodniczych (BDS)

		powstanie nowych zbiorowisk kulturowych (ogrody przydomowe) (BDS)	powstanie nowych zbiorowisk kulturowych (zieleń urządzona) (BDS)			
Wody	ochrona wód podziemnych (BDS) Zachowanie naturalnych warunków (BDS)	ewentualne lecz mało prawdopodobne przenikanie do wód gruntowych nieczystości wynikające z nieszczelnych systemów kanalizacyjnych (BŚCH)	ewentualne lecz mało prawdopodobne przenikanie do wód gruntowych nieczystości wynikające z nieszczelnych systemów kanalizacyjnych (BŚCH)	ewentualne lecz mało prawdopodobne przenikanie do wód gruntowych nieczystości z powierzchni utwardzonych (BŚCH)	ewentualny spływ zanieczyszczeń typu komunikacyjnego (BŚCH)	ewentualny spływ zanieczyszczeń typu komunikacyjnego (BŚCH)
Powietrze	zachowanie dobrych warunków przewietrzania (BDS)	wprowadzanie do powietrza gazów i pyłów ze źródeł niskich (BKCH)	wprowadzanie do powietrza gazów i pyłów ze źródeł niskich (BKCH)	wprowadzanie do powietrza gazów i pyłów typu komunikacyjnego (BŚCH) emisja hałasu i wibracji (BŚCH)	wprowadzanie do powietrza gazów i pyłów typu komunikacyjnego (BŚCH) emisja hałasu i wibracji (BŚCH)	wprowadzanie do powietrza gazów i pyłów typu komunikacyjnego (BŚCH) emisja hałasu i wibracji (BŚCH)
Powierzchnia ziemi	adaptacja istniejącej formy użytkowania terenu (BDS)	likwidacja pokrywy glebowej jednak minimalne, ponieważ będzie miało miejsce tylko uzupełnienie istn. zabudowy (BDS)	likwidacja pokrywy glebowej jednak minimalne, ponieważ będzie miało miejsce tylko uzupełnienie istn. zabudowy (BDS)	likwidacja pokrywy glebowej (BDS)	likwidacja pokrywy glebowej jednak minimalne, ponieważ będzie miało miejsce tylko modernizacja istn. dróg (BDS) degradacja chemiczna gleb (PDS)	likwidacja pokrywy glebowej (BDS)
Krajobraz	zachowanie naturalnych warunków (BDS)	uporządkowanie zabudowy, wprowadzenie nowych korzystnych form architektonicznych (BDS)	uporządkowanie zabudowy, wprowadzenie nowych korzystnych form architektonicznych (BDS)	wprowadzenie dodatkowej formy pochodzenia antropogenicznego (BDS)	wprowadzenie dodatkowej formy pochodzenia antropogenicznego (BDS)	wprowadzenie dodatkowej formy pochodzenia antropogenicznego (BDS)
Klimat	zachowanie naturalnych warunków (BDS)	brak wpływu	brak wpływu	brak wpływu	brak wpływu	brak wpływu
Zasoby naturalne	ochrona wód podziemnych (BDS) Zachowanie naturalnych warunków (BDS)	brak wpływu	brak wpływu	brak wpływu	brak wpływu	brak wpływu
Zabytki	brak wpływu	brak wpływu	brak wpływu	brak wpływu	brak wpływu	brak wpływu
Dobra materialne	wzrost wartości gruntów (BDS)	wzrost wartości gruntów (BDS)	wzrost wartości gruntów (BDS)	spadek wartości nieruchomości mieszkaniowych w bezpośrednim sąsiedztwie zajezdni – KDp; wzrost wartości nieruchomości za sprawą możliwości korzystania z parkingów – U/KS (BDS)	wzrost wartości gruntów (BDS)	spadek wartości nieruchomości mieszkaniowych w bezpośrednim sąsiedztwie zajezdni (BDS)

Źródło: Analizy własne. Oddziaływanie oznaczono: B-bezpośrednie, P-pośrednie, K-kórtkoterminowe, D-długoterminowe, Ś-średnioterminowe, S-stałe, CH-chwilowe; **negatywne**, pozytywne

Różnorodność biologiczna

Projekt planu nie będzie miał istotnego wpływu na różnorodność biologiczną części wschodniej ze względu na istniejący sposób zagospodarowania. Jest to teren typowej zabudowy miejskiej, a ustalenia mpzp wprowadzają kontynuację tejże funkcji. Wprowadzenie nowej funkcji – ulicy w klasie głównej zmniejszy powierzchnię biologicznie czynną, ale droga ta będzie zlokalizowana na skraju kompleksu leśnego toteż nie wpłynie to w znaczący sposób na różnorodność biologiczną części zachodniej. Planowana droga omija teren użytku ekologicznego, a zapis mówiący o nakazie jego ochrony został zawarty w §7 projektu mpzp. Wg opracowania W. Jędrzejewskiego (ZBS PAN w Białowieży) wykonanego na zlecenie Ministra Ochrony Środowiska przedmiotowy teren nie znajduje się w korytarzu ekologicznym.

Ludzie, klimat akustyczny

Realizacja projektu planu wpłynie w głównej mierze na polepszenie się warunków życia ludności. Wskaźniki zapisane w projekcie planu dla projektowanej zabudowy wskazują, iż będzie to zabudowa o dobrym i bardzo dobrym standardzie. Poprawie ulegnie także infrastruktura techniczna – plan nakazuje podłączenie do istniejącej sieci wodno-kanalizacyjnej. Wybudowanie dróg i nadanie odpowiednich parametrów już istniejącym polepszy komfort podróżowania i wpłynie pozytywnie, nie tylko na obszar objęty przedmiotowym projektem planu, ale również na tereny w pozostałej części miasta. Wybudowanie ulicy klasy głównej (2-3 KD-G) spowoduje usprawnienie ruchu w mieście, a więc zmniejszy emisję zanieczyszczeń typu komunikacyjnego.

Potencjalnie niekorzystne oddziaływanie może mieć realizacja ulicy głównej zaplanowanej w zachodniej części obszaru objętego projektem mpzp (2-3 KD-G). Realizacja nowej ulicy tej kategorii (klasa główna) może doprowadzić do emisji do środowiska zanieczyszczeń typu komunikacyjnego, hałasu, wibracji, co w konsekwencji może obniżyć poziom życia mieszkańców w najbliższym sąsiedztwie tejże drogi, ale może to dotyczyć jedynie fragmentów terenów o symbolu 43MW/U, 35 MW. Ponieważ znaczną część terenów pomiędzy zaplanowaną drogą a terenami zabudowy mieszkaniowo-usługowej obecnie stanowi zabudowa garażowa, która będzie działać jak swego rodzaju „ekran akustyczny” dla terenów mieszkaniowych i usługowych. Fakt ten niewątpliwie potwierdza prawidłowy wybór miejsca projektowanej drogi. Dodatkowo projekt mpzp wprowadza zapisy eliminujące możliwość ewentualnego niekorzystnego oddziaływania projektowanej ulicy:

- nakaz zastosowania zabezpieczeń akustycznych doprowadzających poziom hałasu do wartości zgodnych z obowiązującymi normami;
- nakaz przeznaczenia pod zielen izolacyjną terenów między linią zabudowy nieprzekraczalną a linią rozgraniczającą projektowaną drogą 3KD-G;
- w zakresie ochrony przed hałasem oraz kształtowania standardów akustycznych ustala kwalifikację terenów jako: tereny mieszkaniowo-usługowe (12 MN/U, 13 MN, 20 MW/U, 24 MN, 25 MN/U, 27 MW/U, 29 MN/U, 30 MW, 31 MW/U, 32 MW/U, 35 MW, 37 MW/U, 39 MN/U, 40 MN/U, 41 MW/U, 43 MW/U); tereny zabudowy związanej ze stałym lub czasowym pobytem dzieci i młodzieży (22 UO/U, 23 U, 33 U, 34 UO/U, 42 UO/U); tereny rekreacyjno-wypoczynkowe (15 ZP*, 10 US). Projekt planu wprowadza tereny zieleni urządzonej (15 ZP) na terenach graniczących z projektowaną drogą główną. Jest to działanie korzystne i wpłynie na podniesienie standardu warunków życia w mieście, szczególnie dla terenów o symbolu 16U/KS i 17 UK.

Dla terenu 35MW brak zapisu nakazującego zagospodarowanie terenu pomiędzy istniejącą zabudową wielorodzinną, a linią rozgraniczającą projektowaną drogą 3KD-G w formie zieleni izolacyjnej. Dla terenu 43 MW/U ze względu na dużą przestrzeń wolną istnieje możliwość wprowadzenia zapisów nakazujących wprowadzenie zieleni izolacyjnej – postulaty zamieszczono w rozdziale 4.2. niniejszej prognozy.

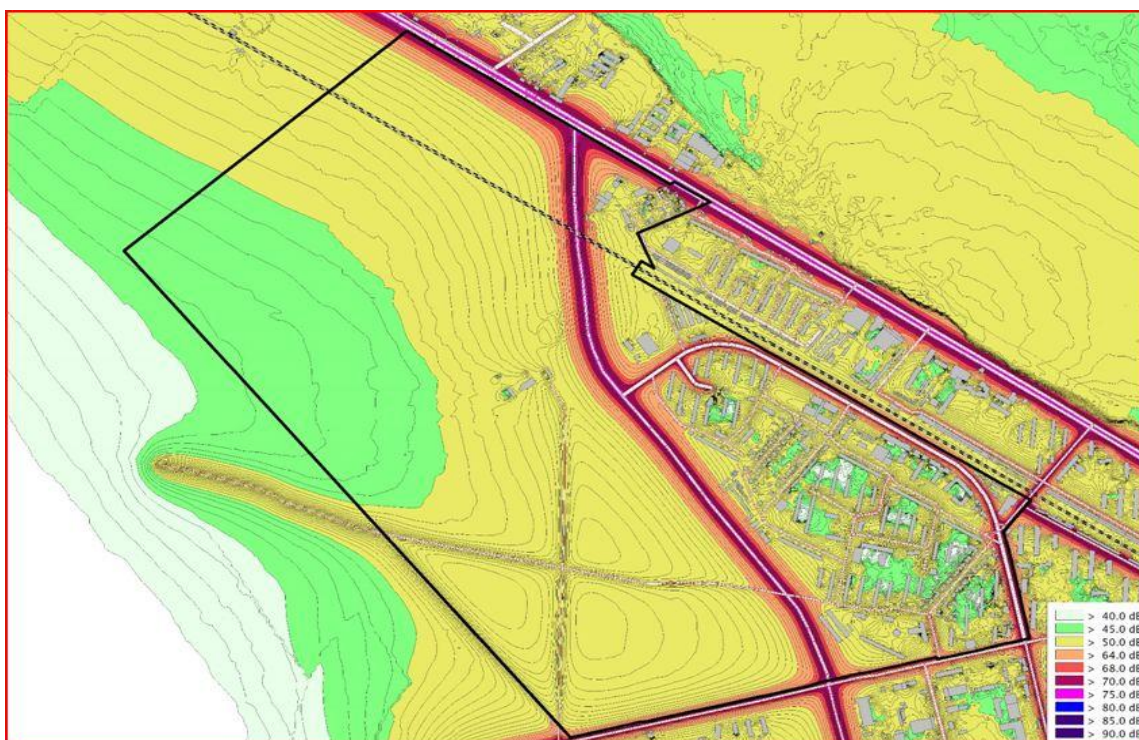
W trakcie prac nad mpzp sporządzona została Prognoza akustyczna⁹, która określa prognozowany rozkład natężenia poziomu hałasu w środowisku od przedmiotowej drogi. Prognoza wskazała, iż projektowana droga nie będzie źródłem ponadnormatywnego hałasu dla terenów zabudowy mieszkaniowej i usługowej, a przewidywany hałas - wskaźnik L_{dwn} będzie mieścić się w zakresie do 55 dB, a więc poniżej wartości ustanowionej jako dopuszczalna dla zabudowy mieszkaniowej i mieszkaniowo-usługowej (patrz tabela). Maksymalna wartość wskaźnika $L_{dwn} > 64$, a więc nadal poniżej wartości ustanowionej jako dopuszczalna dla zabudowy mieszkaniowej i mieszkaniowo-usługowej (patrz tabela) może dotyczyć jednego budynku zabudowy mieszkaniowej wielorodzinnej zlokalizowanego przy ulicy Bajecznej (teren o symbolu 35MW) oraz jednego budynku usługowego zlokalizowanego przy ulicy Żwirowej (teren o symbolu 11U). Natomiast wskaźnik L_n dla ww. budynków będzie zawierał się w przedziale od 50 dB do 59 dB, a więc poniżej wartości ustanowionej jako

⁹ Prognozy akustyczne dla planowanej drogi głównej stanowiącej połączenie ulicy Obwodowej z ulicą Toruńską, Biuro Rozwoju Gdańska, grudzień 2016.

dopuszczalna dla zabudowy mieszkaniowej i mieszkaniowo-usługowej. Z powyższego wynika, iż projektowana droga w klasie głównej nie będzie źródłem ponadnormatywnego hałasu.

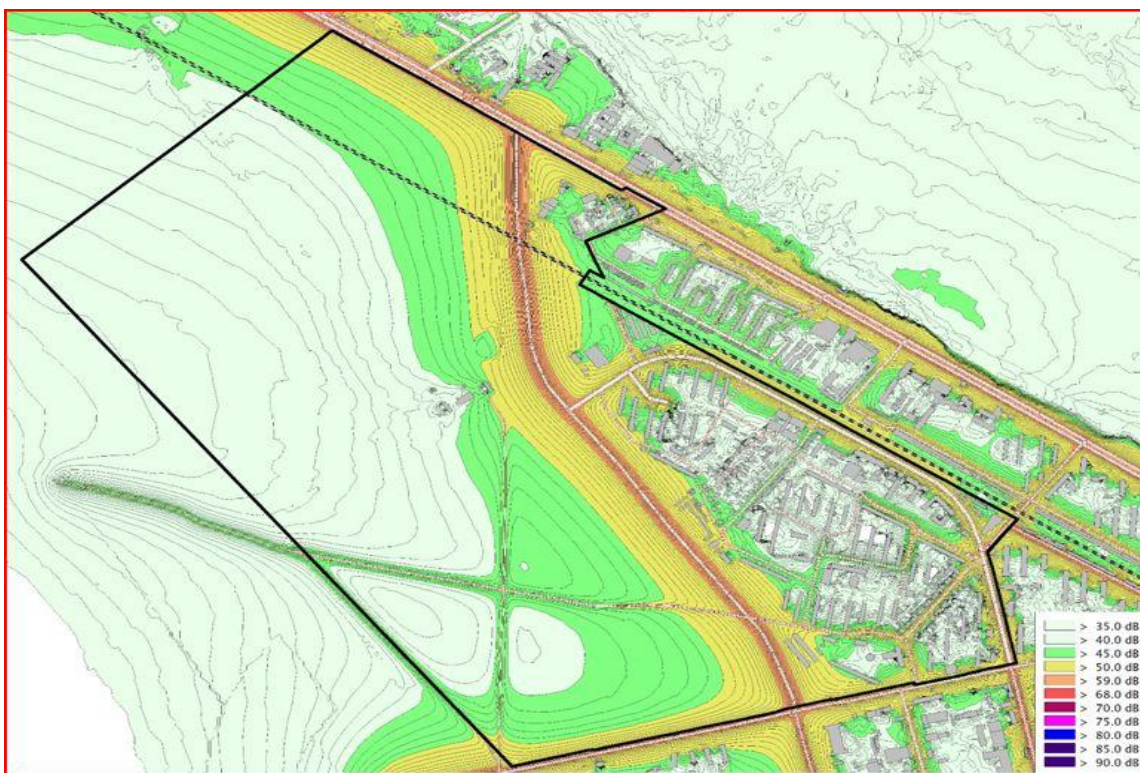
Należy mieć na uwadze, iż ze względu na fakt, iż całkowita długość planowanej drogi wynosi ponad 1 km, to zgodnie z Rozporządzeniem Rady Ministrów z dnia 9 listopada 2010r. w sprawie przedsięwzięć mogących znacząco oddziaływać na środowisko (Dz. U. 2016.71), przedmiotowa inwestycja budowy drogi jest zakwalifikowana do przedsięwzięć mogących potencjalnie znacząco oddziaływać na środowisko. Dlatego też zgodnie z art. 63 wspomnianej już Ustawy z dnia 3 października 2008r. o udostępnianiu informacji o środowisku i jego ochronie, udziale społeczeństwa w ochronie środowiska oraz o ocenach oddziaływania na środowisko, na etapie projektowania i realizacji inwestycji zostanie określony obowiązek przeprowadzenia oceny oddziaływania przedsięwzięcia mogącego potencjalnie znacząco oddziaływać na środowisko.

Biorąc powyższe pod uwagę uznaje się, iż ustalenia przedmiotowego mpzp w pełni respektują przepisy obowiązującego prawa dotyczące ochrony związanej z realizacją inwestycji mogącej potencjalnie znacząco oddziaływać na środowisko i wprowadzają ustalenia nakazujące ochronę ludzi i klimatu akustycznego. Dalszym etapem, na którym ochrona ta będzie miała miejsce będzie etap projektowania przedmiotowej drogi, wydania pozwolenia na budowę, gdzie zostanie określony obowiązek przeprowadzenia oceny oddziaływania na środowisko, której elementem jest sporządzenie Raportu oddziaływania inwestycji na środowisko. Dokument ten z racji swego znaczenia i szczegółowości będzie zawierał, zgodnie z przepisami obowiązującego prawa, takie elementy jak: analiza wariantów inwestycji, analiza ewentualnie mogących wystąpić konfliktów społecznych, szczegółowa analiza oddziaływania na poszczególne elementy środowiska.



Rysunek 12. Prognoza akustyczna dla Ln, rok 2044.

Źródło: Prognozy akustyczne dla planowanej drogi głównej stanowiącej połączenie ulicy Obwodowej z ulicą Toruńską, Biuro Rozwoju Gdańska, grudzień 2016



Rysunek 13. Prognoza akustyczna dla Ldwn, rok 2044.

Źródło: Prognozy akustyczne dla planowanej drogi głównej stanowiącej połączenie ulicy Obwodowej z ulicą Toruńską, Biuro Rozwoju Gdańska, grudzień 2016

Planowany przebieg drogi może budzić sprzeciw mieszkańców, mimo iż przebieg tejże drogi był już planowany w wielu strategicznych dokumentach miasta, począwszy od lat 80-tych XX w., stąd rezerwacja terenu pod tą funkcję. Jednak na przestrzeni lat realność realizacji tych planów była bardzo różna, wobec czego obecnie skonkretyzowane plany budowy drogi budzą wśród mieszkańców emocje. Planowany przebieg drogi był dogłębnie dyskutowany i rozpatrywany w wielu wariantach, już na etapie sporządzania Studium uwarunkowań i kierunków zagospodarowania przestrzennego miasta Włocławek, w ramach ustaleń dotyczących układu komunikacyjnego miasta uwzględniającego system istniejących i projektowanych ulic, gdzie przebieg ten został wysowany, a dokument Studium przyjęty Uchwałą Nr 103/XII/2007 Rady Miasta Włocławek w dniu 29 października 2007r. Wówczas też miały miejsce konsultacje społeczne wynikające z przepisów prawa dotyczących sporządzania ww. dokumentu Studium (m.in. ustawa o planowaniu i zagospodarowaniu przestrzennym, ustawa o udostępnieniu informacji o środowisku i jego ochronie, udziale społeczeństwa w ochronie środowiska oraz o ocenach oddziaływania na środowisko). Na potrzeby Studium wykonano szereg analiz i materiałów, w tym specjalistyczne opracowania dotyczące analizy alternatywnych oraz wyznaczenia optymalnych kierunków rozwoju sieci drogowej Włocławka we wszystkich aspektach, tj.:

- „Analiza porównawcza uwarunkowań planistyczno-realizacyjnych połączenia komunikacyjnego ulicą o trajektorii generalnej wschód-zachód jednostek strukturalnych miasta: Azoty, Zazamcze, Południe, Wschód Mieszkaniowy, Wschód Przemysłowy”, autor inż. Henryk Nencka, mgr Ewa Birek, mgr inż. arch. Bogusław Stroszejn, Włocławek, luty 2004r.
- „Kompleksowe badania i analizy niezbędne do wyznaczenia optymalnych kierunków rozwoju sieci drogowej Włocławka. Sposób realizacji analiz”, autorzy: prof. dr hab. inż. Tomasz Szczuraszek, dr inż. Jacek Chmielewski Katedra Budownictwa Drogowego Akademia Techniczno-Rolnicza w Bydgoszczy, Bydgoszcz, listopad 2004r.
- „Kompleksowe badania i analizy niezbędne do wyznaczenia optymalnych kierunków rozwoju sieci drogowej Włocławka. Raport końcowy” (wybrane fragmenty), autor Fundacja „Rozwój ATR”, prof. dr hab. inż. Tomasz Szczuraszek, Bydgoszcz, wrzesień 2005r.
- „Koncepcja rozwoju sieci drogowej miasta „Włocławka”, autor Fundacja „Rozwój ATR”, prof. dr hab. inż. Tomasz Szczuraszek, Bydgoszcz, kwiecień 2006r.

Przebieg projektowanej drogi oraz jej przyszłe parametry zostały w ww. opracowaniach na etapie sporządzania Studium szczegółowo przeanalizowane na wielu płaszczyznach, przy jednoczesnym rozpatrywaniu przebiegów alternatywnych.

Wszystkie materiały i opracowania sporządzone na potrzeby Studium oraz proponowane rozwiązania były szeroko dyskutowane oraz rozstrzygane w ramach prac Komisji Doraźnej ds. konsultowania zmiany Studium, specjalnie powołanej Uchwałą Nr 8 / IV / 2007 Rady Miasta Włocławek z dnia 29 stycznia 2007r. Komisja doraźna ds. konsultowania zmiany Studium analizowała szereg bloków tematycznych, w tym również kierunki rozwoju systemów komunikacji i infrastruktury technicznej. Koncepcja „rozwoju sieci układu komunikacyjnego miasta Włocławek” uwzględniająca budowę nowych połączeń drogowych, w tym przedmiotową drogę główną, była szczegółowo omawiana na posiedzeniu ww. komisji w dniu 19.03.2007r. Dyskusja w szczególności dotyczyła właśnie problemu „przedłużenia Al. Królowej Jadwigi”, konsultacji społecznych, możliwości wykorzystania środków unijnych na realizację tej inwestycji oraz przyszłej organizacji ruchu. Na kolejnym spotkaniu komisji dnia 28.03.2007r. przedstawiona koncepcja „rozwoju sieci układu komunikacyjnego miasta Włocławek” została jednogłośnie przyjęta i zaakceptowana przez Radnych i w takiej formie została przeniesiona jako działania kierunkowe do Studium.

Zwierzęta i rośliny

Przedmiotowy plan nie ingeruje w obszary stanowiące siedliska roślin i zwierząt. W ustaleniach ogólnych dotyczących ochrony przyrody plan informuje, że teren objęty planem związany jest z obszarem zadania nr 47 o znaczeniu wojewódzkim - zachowanie korytarzy ekologicznych zapewniających ciągłość między obszarami prawnie chronionymi, w tym w dolinie Wisły – zgodnie z planem zagospodarowania przestrzennego województwa kujawsko – pomorskiego. Projekt planu uwzględnia również występowanie użytku ekologicznego, lasów ochronnych (odpowiednio w §7, ust. 13 i §7, ust. 11) informując iż podlegają one ochronie na podstawie przepisów odrębnych. Należy podkreślić, iż część wschodnia nie stanowi cennych obszarów pod względem przyrodniczym, jest to teren silnie zurbanizowany. Część zachodnia stanowi cenne obszary pod względem przyrodniczym, dlatego też projekt planu adaptuje tereny leśne pozostawiając je w funkcji lasów (symbol 1-2 ZL). Dodatkowo wprowadza tereny zieleni urządzonej (symbol 15ZP), co pozytywnie wpłynie na świat roślin i zwierząt.

Wg opracowania W. Jędrzejewskiego (ZBS PAN w Białowieży) wykonanego na zlecenie Ministra Ochrony Środowiska, teren ten nie znajduje się w korytarzu ekologicznym. W przedmiotowym obszarze nie przewiduje się znaczącego negatywnego wpływu na świat roślin i zwierząt.

Wody

Obszar objęty projektem planu wyposażony jest w system kanalizacji sanitarnej i deszczowej, nie należy więc spodziewać się zanieczyszczeń wód gruntowych, gdyż projekt planu nakazuje podłączenie istniejącej i projektowanej zabudowy do systemu kanalizacji a drogi, parkingi wyposażyć w separatory zanieczyszczeń.

Nie przewiduje się znaczącego negatywnego wpływu na środowisko wodne. Przedmiotowy projekt mpzp w § 7 wskazuje, iż: Część obszaru objętego planem położona jest w obrębie Głównego Zbiornika Wód Podziemnych (GZWP) Nr 220 „Pradolina Środkowej Wisły” – wszelkie projektowane inwestycje nie mogą pogorszyć jakości wód zbiornika przeznaczonego do zaopatrzenia ludności w wodę. Ustala się nakaz wykonania nawierzchni przeznaczonych do komunikacji samochodowej (dróg, placów składowych, placów manewrowych takich jak parkingi i miejsca do parkowania) jako nieprzepuszczalnych, a odprowadzane z nich wody opadowe i roztopowe będą ujęte w systemy kanalizacyjne, zgodnie z § 12 ust. 4 uchwały.

Część obszaru objętego planem (zgodnie z rysunkiem planu) położona jest w strefie ochronnej ujęcia wód podziemnych „Zazamcze” - terenie ochrony pośredniej. Ponadto w obszarze objętym planem występuje pięć studni, wokół których ustanowiono teren ochrony bezpośredniej ujęcia wód podziemnych „Zazamcze”. Projekt planu realizuje cele środowiskowe dla jednolitych części wód podziemnych - adaptuje istniejące ujęcie wody „Zazamcze” istotne dla miasta Włocławka (114 tys. mieszkańców) sankcjonując jednocześnie określone dla niego strefy ochrony i ustala z tego powodu nakazy i zakazy wynikające z przepisów odrębnych, co przyczynia się do umożliwienia zaopatrzenia ludności w wodę przeznaczoną do spożycia przy jednoczesnej maksymalnej ochronie wód podziemnych, a więc umożliwi osiągnięcie celu środowiskowego określonego dla JCWPd. Realizuje cele środowiskowe dla jednolitych części wód powierzchniowych poprzez wprowadzenie nakazu działań wynikających z przepisów odrębnych uniemożliwiających spływ zanieczyszczeń do wód powierzchniowych, co umożliwi wykorzystanie ww. zbiorników do rekreacji oraz bytowania ryb i innych organizmów wodnych w warunkach naturalnych umożliwiających ich migrację, a więc umożliwi osiągnięcie celu środowiskowego określonego dla JCWP dorzecza Wisły regionu Środkowej Wisły - stanu chemicznego i ekologicznego dobrego.

Powietrze

Teren objęty projektem planu stanowi część jednostki strukturalnej Zazamcze. Jest to jednostka o podstawowej funkcji mieszkaniowo-usługowej. Głównymi czynnikami zanieczyszczenia powietrza w tym fragmencie miasta jest komunikacja i emisja z ogrzewania w sezonie grzewczym. Projekt planu wprowadza dodatkową zabudowę jako uzupełnienie już istniejącej, głównie mieszkaniową i usługową, która może być emitorem do powietrza zanieczyszczeń, ale jednocześnie projekt mpzp w sprawie zaopatrzenia w ciepło ustala z sieci ciepłowniczej lub indywidualnie na warunkach wynikających z przepisów odrębnych, w oparciu o źródła niskoemisyjne i bezemisyjne. Problem może stanowić również komunikacja, w tym budowa nowej ulicy klasy głównej (symbol 2-3 KD-G), jednak nadanie właściwych parametrów drogom w projekcie planu, w tym budowa nowych dróg usprawni ruch, co zminimalizuje emisję zanieczyszczeń do powietrza. Nie przewiduje się, więc znaczącego negatywnego wpływu na powietrze.

Powierzchnia ziemi

Obszar objęty projektem planu nie odznacza się dużym urozmaiceniem terenu. Część wschodnia to teren już zainwestowany, silnie zurbanizowany. Część zachodnia to tereny leśne, ale projekt mpzp pozostawia je w dotychczasowej funkcji lasu. Niemniej w tej części może dojść do zniszczenia wierzchniej warstwy powierzchni ziemi ponieważ wprowadzona zostaje nowa ulica w klasie głównej (symbol 2-3 KD-G). Dla odpowiedniego zgodnego z zrównoważonym rozwojem zagospodarowania projekt planu określa wskaźniki zabudowy, np. powierzchni biologicznie czynnej od 25 % dla zabudowy mieszkaniowej wielorodzinnej i jednorodzinnej do 5 % dla zabudowy usługowej. Nie należy przewidywać zanieczyszczenia powierzchni ziemi, ponieważ projekt planu nakazuje gromadzenie odpadów stałych oraz ich usuwanie w systemie oczyszczania stosowanym w gospodarce komunalnej miasta. Nie przewiduje się znaczącego negatywnego wpływu na powierzchnię ziemi.

Krajobraz

Ustalenia projektowanego mpzp nie będą miały istotnego wpływu na krajobraz w części wschodniej, która stanowi krajobraz silnie zurbanizowany. Natomiast część zachodnia to mało zmieniony krajobraz leśny. Projekt przedmiotowego mpzp pozostawia tereny porośnięte lasami w funkcji lasów, co wpłynie pozytywnie na zachowanie naturalnych warunków krajobrazowych. W części tej zostanie wprowadzona nowa funkcja w postaci ulicy w klasie głównej, jednak jej lokalizacja jest w pełni uzasadniona – przebiegać będzie na skraju lasu przy zabudowie garażowej toteż nie będzie wpływać negatywnie na krajobraz. Część wschodnia to jak już wspomniano teren silnie zurbanizowany, a więc ustalenia przedmiotowego mpzp wprowadzają jedynie uzupełnienie istniejącej zabudowy i funkcji. Ustalenia planu porządkują istniejące zagospodarowanie, wprowadzając wskaźniki zabudowy. Adaptując istniejące zagospodarowanie w postaci zieleńców, skwerów, drzew przyulicznych, projekt mpzp powoduje pozytywny wpływ na krajobraz.

Klimat

Projekt planu nie wprowadza zmian klimatycznych. Nakaz ochrony lasów oraz adaptacja istniejącej zieleni miejskiej powoduje, że przestrzeń będzie prawidłowo zagospodarowana, co umożliwi prawidłowe przewietrzanie miasta. Nie przewiduje się więc znaczącego negatywnego wpływu na klimat, przewiduje się pozytywny wpływ na klimat z racji utrzymania prawidłowego zagospodarowania umożliwiającego przewietrzanie miasta.

Zasoby naturalne

Przedmiotowy obszar leży w granicach Głównego Zbiornika Wód Podziemnych GZWP 220. Projekt planu informuje o tym fakcie w § 7 nakazując ochronę zgodną z przepisami odrębnymi. Część obszaru leży w strefie ochronnej ujęcia wody dla miasta Włocławek „Zazamcze”- terenie ochrony pośredniej. Projekt planu informuje o tym fakcie w § 7. Nakaz wyposażenia w sieci infrastruktury technicznej, w tym kanalizację i nakaz podłączenia do tych sieci zabezpiecza jednak zasoby wodne przed negatywnym oddziaływaniem realizacji projektu planu. W obszarze objętym projektem mpzp występuje obszar górniczy Wieniec wyznaczony w związku z występowaniem wód leczniczych, projekt mpzp uwzględnia ten fakt w §7 i nakazuje ochronę zgodnie z przepisami odrębnymi. Nie przewiduje się negatywnego oddziaływania na zasoby naturalne.

Zabytki

Obszar objęty planem znajduje się poza strefą ochrony konserwatorskiej historycznej struktury przestrzennej miasta Włocławek, nie znajdują się na nim obiekty zabytkowe wpisane do Rejestru Zabytków bądź figurujące w Gminnej/Wojewódzkiej Ewidencji Zabytków. Ponadto w obszarze objętym planem nie występują udokumentowane stanowiska archeologiczne, w związku z czym nie ustala się strefy ochrony konserwatorskiej archeologicznej.

Dobra materialne

Realizacja projektu planu wpłynie w dwojaki sposób na dobra materialne. Z jednej strony wprowadzenie ustaleń mpzp porządkujących przestrzeń może skutkować poprawą warunków zamieszkania, poprawą ładu przestrzennego i postrzeganiem osiedla Zazamcze jako dobrego miejsca do zamieszkania, a więc wzrostem wartości mieszkań w tej części miasta. Z drugiej strony budowa planowanej ulicy w klasie głównej (2-3 KD-G) może doprowadzić do spadku wartości działek z przeznaczeniem pod funkcje mieszkaniową i mieszkań zlokalizowanych w sąsiedztwie ww. drogi, ale może jednocześnie spowodować wzrost wartości działek z przeznaczeniem pod funkcję usługową oraz mieszkań usytuowanych w osiedlu Zazamcze ze względu na znaczące usprawnienie ruchu i szybką możliwość dotarcia w pozostałe części miasta. Kwestie interesów właścicieli nieruchomości sąsiadujących z planowaną ulicą regulują przepisy ustawy z dnia 27 marca 2003r. o planowaniu i zagospodarowaniu przestrzennym (Dz. U. 2017.1073 t.j.):

- art. 36 ust. 1 – „Jeżeli, w związku z uchwaleniem planu miejscowego (...), korzystanie z nieruchomości lub jej części w dotychczasowy sposób lub zgodny z dotychczasowym przeznaczeniem, stało się niemożliwe bądź istotnie ograniczone, właściciel (...) może (...) żądać od miasta odszkodowania za poniesioną rzeczywistą szkodę albo wykupienia nieruchomości lub jej części”.
- art. 36 ust. 3 - „Jeżeli, z związku z uchwaleniem planu miejscowego (...), a właściciel (...) zbywa tę nieruchomość i nie skorzystał z praw, o których mowa w ust. 1 (...), może żądać od miasta odszkodowania równego obniżeniu wartości nieruchomości”.
- art. 37 ust. 1 - „Wysokość odszkodowania z tytułu obniżenia wartości nieruchomości (...), ustala się na dzień jej sprzedaży”; „Roszczenia, o których mowa w art. 36 ust. 3, można zgłaszać w terminie 5 lat od dnia, w którym plan miejscowy (...) stał się obowiązujący” – czyli od dnia, w którym plan wejdzie w życie.

Obszar Natura 2000, obszary chronione

Teren objęty przedmiotowym projektem planu znajduje się w odległości ok. 0,7 km od obszaru Natura 2000 „Dolina Dolnej Wisły” i obszaru Natura 2000 „Włocławska Dolina Wisły”. Można zatem obiektywnie stwierdzić, że w związku z realizacją ustaleń projektu planu nie będą występowały znaczące oddziaływania na obszar Natura 2000 i jego integralność. Nie przewiduje się więc negatywnego wpływu ustaleń planu na obszary Natura 2000 i ich zwartość.

Analiza istniejącego stanu środowiska oraz zaproponowanych w projekcie planu funkcji wykazała, że realizacja ocenianego projektu planu nie będzie miała istotnego wpływu na pogorszenie się stanu środowiska geograficznego na przedmiotowym obszarze jak i w jego otoczeniu. W pewnych względach nastąpi poprawa tegoż środowiska, szczególnie w sferze środowiska społecznego (np. poprawa warunków życia poprzez wprowadzenie nowego układu komunikacyjnego i wzrost parametrów już istniejących dróg, uregulowania w sferze infrastruktury technicznej, np. nakaz podłączenia do istniejącej i projektowanej sieci wodno-kanalizacyjnej.). Bardzo ważną przesłanką pozytywną jest tutaj adaptacja i zachowanie zieleni miejskiej. Spowoduje to podniesienie jakości warunków życia i postrzeganie dzielnicy Zazamcze jako dobrego miejsca do zamieszkania, przyczyni się również do lepszego przewietrzania miasta. Budowa nowej ulicy klasy głównej łączącej osiedle Zazamcze poprzez istniejącą już ulicę Obwodową i projektowaną ulicę na terenie jednostki Południe i dalej poprzez istniejącą Aleję Królowej Jadwigi z osiedlem Kazimierza Wielkiego oraz łączącej dwa wjazdy do miasta Włocławka od strony północnej i południowej również wpłynie na polepszenie warunków zamieszkania w tej części miasta, ponadto wpłynie na usprawnienie ruchu w całym mieście. Pozytywne skutki będą miały zatem wymiar ogólnospołeczny.

Budowa nowej ulicy w klasie głównej może mieć jednocześnie oddziaływanie niekorzystne szczególnie na istniejącą już zabudowę mieszkaniową sąsiadującą bezpośrednio z projektowanym przebiegiem drogi. Sporządzona na potrzeby niniejszego mpzp Prognoza akustyczna wskazała jednak, iż projektowana ulica nie będzie źródłem ponadnormatywnego hałasu. Wskaźniki L_{dwn} i L_n nie przekroczą ustanowionych norm dla zabudowy mieszkaniowo-usługowej i usługowej. Niemniej mając na uwadze ochronę przed hałasem niniejszy projekt mpzp, zarówno w ustaleniach ogólnych (§ 7) jak i ustaleniach szczegółowych dla poszczególnych terenów wprowadza odpowiednie zapisy powodujące eliminację

niekorzystnego oddziaływania na środowisko: Nakaz zastosowania zabezpieczeń akustycznych doprowadzających poziom hałasu do wartości zgodnych z obowiązującymi normami. Nakazuje wyposażenie obiektów budowlanych w urządzenia nie powodujące pogorszenia standardów jakości środowiska, w tym w celu ochrony przed drganiami i emisjami oraz eliminacji zagrożeń dla higieny i zdrowia ludzi.

Poszczególne elementy środowiska przyrodniczego są ze sobą powiązane i tworzą integralną całość. Dlatego też negatywny wpływ na jeden z czynników może przejawiać się pogorszeniem stanu całego ekosystemu. Ponadto wzajemne wzmocnienie występujących oddziaływań w danym środowisku powoduje, że łączny efekt jest większy od sumy efektów ich działania oddzielnego (tzw. działanie synergiczne). Z punktu widzenia zdrowia ludzi oraz funkcji jakie wprowadza przedmiotowy mpzp, najważniejsze jest oddziaływanie na klimat akustyczny. W oparciu o wyżej przedstawiony opis środowiska i analizę oddziaływań oraz ewentualnych zmian należy stwierdzić, że niekorzystne oddziaływanie realizacji przedmiotowego mpzp na środowisko oraz wzajemne negatywne oddziaływania pomiędzy poszczególnymi elementami środowiska nie wystąpią.

Generalnie należy stwierdzić, iż przypisane w projekcie planu funkcje terenów ze względu na sposób oddziaływania ich realizacji na środowisko geograficzne będą odznaczały się:

- przewidywanym oddziaływaniem neutralnym, tzn. akceptują istniejące zagospodarowanie, które nie wywiera niekorzystnego oddziaływania, uzupełniają i porządkują stan już istniejący: 1KD-GP, 3KK, 4, 7-9WZ, 10US, 11, 14, 19, 23, 26, 28, 33 U, 16 U/KS, 12, 29, 39-40 MN/U, 13, 24-25 MN, 17UK, 18, 21, 36, 38 KS, 20, 27, 31, 32, 37, 41, 43 MW/U, 30, 35 MW. 22, 34, 42 UO/U, KD-G, KD-Z, KD-L, KD-D, KDp;
- przewidywanym oddziaływaniem pozytywnym, tzn. wpływają na poprawę warunków ogólnogeograficznych: 1-2 ZL, 15 ZP;
- oddziaływaniem związanym z lokalizacją przedsięwzięcia mogącego potencjalnie znacząco oddziaływać na środowisko: 2-3 KD-G.

4.2. ROZWIĄZANIA MAJĄCE NA CELU ZAPOBIEGANIE, OGRANICZANIE LUB KOMPENSACJĘ PRZYRODNICZĄ NEGATYWNYCH ODDZIAŁYWAŃ NA ŚRODOWISKO, MOGĄCYCH BYĆ REZULTATEM REALIZACJI PROJEKTU PLANU

Realizacja projektu planu nie wpłynie na środowisko przyrodnicze w taki sposób, aby wymagało to określenia ograniczeń lub kompensacji przyrodniczej tych negatywnych oddziaływań. Przy realizacji zieleni ogrodów przydomowych i zieleni publicznej należy unikać wprowadzania roślin obcych geograficznie.

Należy zwrócić również uwagę na dobór wykończeń budynków mieszkalnych i usługowych (kolorystyka elewacji) aby nie stanowiły one rażącej dominanty w otoczeniu.

Dla terenu 35MW zaleca się wprowadzenie zapisu nakazującego zagospodarowanie terenu pomiędzy istniejącą zabudową wielorodzinną a linią rozgraniczającą projektowaną drogę 3KD-G w formie zieleni izolacyjnej. Dla terenu 43 MW/U ze względu na dużą przestrzeń wolną zaleca się wprowadzenie zapisów nakazujących wprowadzenie zieleni izolacyjnej.

W celu minimalizacji niekorzystnego oddziaływania planowanej ulicy klasy głównej, szczególnie w zakresie ochrony przed hałasem komunikacyjnym należy rozważyć zastosowanie działań w strefie emisji dźwięku, które w wielu przypadkach są korzystniejsze (ze względów ekonomicznych, funkcjonalnych, efektywności), szczególnie w miastach, niż standardowo realizowane ekrany akustyczne. Należą do nich między innymi fizyczne środki uspokojenia ruchu, które stosowane są często w celu poprawy bezpieczeństwa ruchu drogowego, a także stosowanie nawierzchni o obniżonej hałaśliwości, tzw. cichej nawierzchni.¹⁰

Niezależnie od powyższego, na etapie projektowania, a potem realizacji ww. drogi klasy głównej należy stosować zapisy Rozporządzenia Ministra Transportu i Gospodarki Morskiej z dnia 2 marca 1999r. w sprawie warunków technicznych, jakim powinny odpowiadać drogi publiczne i ich usytuowanie (Dz. U. z 2016 r. , poz. 124):

¹⁰ Janusz Bohatkiewicz „Ochrona przed hałasem komunikacyjnym w obszarach miejskich w programach ochrony środowiska przed hałasem” w Budownictwo i Architektura 13 (4) 2014

- § 174 W celu ochrony środowiska przed uciążliwością drogi i ruchu drogowego stosuje się przy projektowaniu i wykonaniu drogi zasady i warunki określone w rozporządzeniu, przepisach odrębnych i Polskich Normach”
- § 176 Przy projektowaniu i wykonywaniu drogi dąży się do zachowania istniejącego stanu środowiska oraz do stosowania środków służących jego ochronie, odpowiednio do warunków wynikających z decyzji o środowiskowych uwarunkowaniach; Urządzenia służące ochronie środowiska powinny być usytuowane w pasie drogowym zgodnie z warunkami wynikającymi z rozporządzenia oraz przepisów odrębnych.
- § 177 Przy projektowaniu drogi powinno się dążyć do tego, aby w otoczeniu drogi obliczeniowe poziomy hałasu i wibracji powodowane prognozowanym ruchem na drodze nie przekraczały wartości dopuszczalnych określonych w przepisach odrębnych.
- § 178 Jeżeli prognozowane poziomy hałasu i wibracji przekraczają wartości dopuszczalne określone w przepisach odrębnych, przy projektowaniu drogi powinno się zaplanować zastosowanie odpowiednich środków ochrony; Urządzenia ochrony przed hałasem i wibracjami mogą być także zastosowane po wybudowaniu drogi w wypadku stwierdzenia przekroczenia dopuszczalnych poziomów hałasu i wibracji.
- § 181 Przy projektowaniu drogi powinno się dążyć do tego, aby w powietrzu w otoczeniu drogi prognozowane stężenia substancji zanieczyszczających emitowanych przez pojazdy poruszające się na drodze nie przekraczały wartości dopuszczalnych, określonych w przepisach odrębnych.
- § 182 Jeżeli prognozowane stężenia substancji zanieczyszczających w otoczeniu drogi przekraczają wartości dopuszczalne, określone w przepisach odrębnych, należy przewidzieć zastosowanie środków ochrony powietrza, ograniczających skutki działania tych substancji. Podstawowym urządzeniem ochrony są pasy zieleni izolacyjnej; Urządzenia ochrony powietrza mogą być także zastosowane po wybudowaniu drogi w wypadku stwierdzenia przekroczenia dopuszczalnych poziomów zanieczyszczenia powietrza.

Zastosowanie się do ww. propozycji pozwoli zminimalizować i tak niewielkie oddziaływanie realizacji projektu planu na środowisko przyrodnicze.

4.3. PROPOZYCJA ROZWIĄZAŃ ALTERNATYWNYCH W STOSUNKU DO ZAWARTYCH W PROJEKCIE PLANU WRAZ Z UZASADNIENIEM ICH WYBORU, W TYM WSKAZANIE NAPOTKANYCH TRUDNOŚCI WYNIKAJĄCYCH Z NIEDOSTATKÓW TECHNIKI LUB LUK WE WSPÓŁCZESNEJ WIEDZY

Prace nad miejscowym planem w przypadku przedmiotowego terenu polegały na zaakceptowaniu stanu istniejącego i uporządkowaniu tegoż zagospodarowania oraz na wprowadzeniu nowej funkcji – ulicy klasy głównej. Planowany przebieg drogi był dogłębnie dyskutowany i rozpatrywany w wielu wariantach już na etapie sporządzania Studium uwarunkowań i kierunków zagospodarowania przestrzennego miasta Włocławek, w ramach ustaleń dotyczących układu komunikacyjnego miasta uwzględniającego system istniejących i projektowanych ulic, gdzie przebieg ten został rysowany, a dokument Studium przyjęty Uchwałą Nr 103/XI/2007 Rady Miasta Włocławek w dniu 29 października 2007r. Wówczas też miały miejsce konsultacje społeczne wynikające z przepisów prawa dotyczących sporządzania ww. dokumentu Studium (m.in. ustawa o planowaniu i zagospodarowaniu przestrzennym, ustawa o udostępnieniu informacji o środowisku i jego ochronie, udziale społeczeństwa w ochronie środowiska oraz o ocenach oddziaływania na środowisko). Na potrzeby Studium wykonano szereg analiz i materiałów, w tym specjalistyczne opracowania dotyczące analizy alternatywnych oraz wyznaczenia optymalnych kierunków rozwoju sieci drogowej Włocławka we wszystkich aspektach, tj.:

- „Analiza porównawcza uwarunkowań planistyczno-realizacyjnych połączenia komunikacyjnego ulicą o trajektorii generalnej wschód-zachód jednostek strukturalnych miasta: Azoty, Zazamcze, Południe, Wschód Mieszkaniowy, Wschód Przemysłowy”, autor inż. Henryk Nencka, mgr Ewa Birek, mgr inż. arch. Bogusław Stroszejn, Włocławek, luty 2004r.,
- „Kompleksowe badania i analizy niezbędne do wyznaczenia optymalnych kierunków rozwoju sieci drogowej Włocławka. Sposób realizacji analiz”, autorzy: prof. dr hab. inż. Tomasz Szczuraszek, dr inż. Jacek Chmielewski Katedra Budownictwa Drogowego Akademia Techniczno-Rolnicza w Bydgoszczy, Bydgoszcz, listopad 2004r.
- „Kompleksowe badania i analizy niezbędne do wyznaczenia optymalnych kierunków rozwoju sieci drogowej Włocławka. Raport końcowy” (wybrane fragmenty), autor Fundacja „Rozwój ATR”, prof. dr hab. inż. Tomasz Szczuraszek, Bydgoszcz, wrzesień 2005r.

- „Koncepcja rozwoju sieci drogowej miasta „Włocławka”, autor Fundacja „Rozwój ATR”, prof. dr hab. inż. Tomasz Szczuraszek, Bydgoszcz, kwiecień 2006r.

Przebieg projektowanej drogi oraz jej przyszłe parametry zostały w ww. opracowaniach na etapie sporządzania Studium szczegółowo przeanalizowane na wielu płaszczyznach, przy jednoczesnym rozpatrywaniu przebiegów alternatywnych.

Wszystkie materiały i opracowania sporządzone na potrzeby Studium oraz proponowane rozwiązania były szeroko dyskutowane oraz rozstrzygane w ramach prac Komisji Doraźnej ds. konsultowania zmiany Studium, specjalnie powołanej Uchwałą Nr 8 / IV / 2007 Rady Miasta Włocławek z dnia 29 stycznia 2007r. Komisja doraźna ds. konsultowania zmiany Studium analizowała szereg bloków tematycznych, w tym w szczególności kierunki rozwoju systemów komunikacji i infrastruktury technicznej. Koncepcja „rozwoju sieci układu komunikacyjnego miasta Włocławek” uwzględniająca budowę nowych połączeń drogowych, w tym przedmiotową drogę główną, była szczegółowo omawiana na posiedzeniu ww. komisji w dniu 19.03.2007r. Dyskusja w szczególności dotyczyła właśnie problemu „przedłużenia Al. Królowej Jadwigi”, konsultacji społecznych, możliwości wykorzystania środków unijnych na realizację tej inwestycji oraz przyszłej organizacji ruchu. Na kolejnym spotkaniu komisji dnia 28.03.2007r. przedstawiona koncepcja „Rozwoju sieci układu komunikacyjnego miasta Włocławek” została jednogłośnie przyjęta i zaakceptowana przez Radnych i w takiej formie została przeniesiona jako działania kierunkowe do Studium.

Nie zidentyfikowano trudności wynikających z niedostatków techniki i luk w wiedzy potrzebnej do rzeczywistego i realnego określenia oddziaływania ustaleń planu na środowisko. Niemniej szczegółowe oddziaływanie ustaleń inwestycji realizowanych w ramach przedmiotowego mpzp na środowisko będzie możliwe na etapie ich rzeczywistej realizacji/budowy. Wówczas zgodnie z obowiązującymi przepisami prawa zostanie określona potrzeba przeprowadzenia strategicznej oceny oddziaływania konkretnych przedsięwzięć na środowisko, w tym opracowanie raportu oddziaływania na środowisko.

5. INFORMACJE KOŃCOWE

5.1. MOŻLIWE TRANSGRANICZNE ODDZIAŁYWANIE NA ŚRODOWISKO

Nie występuje. Obszar objęty projektem planu położony jest w południowo-wschodniej części województwa kujawsko-pomorskiego, w centralnej części kraju, i od granic państwowych w linii prostej oddzielają go następujące odległości (w przybliżeniu): wschodnia granica – 384 km, zachodnia granica – 390 km, północna granica – 289 km, południowa granica – 470 km.

5.2. PRZEWIDYWANE METODY ANALIZY SKUTKÓW REALIZACJI PROJEKTU PLANU ORAZ CZĘSTOTLIWOŚĆ JEJ PRZEPROWADZANIA

Przepisy ustawy o planowaniu i zagospodarowaniu przestrzennym nie regulują metod analizy realizacji ustaleń planu. Instrumentem badania jakości środowiska jest monitoring, zapisany w innych aktach prawnych. Należy zakładać, iż zgodnie z art. 25 ustawy Prawo ochrony środowiska z dnia 27 kwietnia 2001 r. wpływ ustaleń projektu przedmiotowego planu na środowisko przyrodnicze w zakresie: jakości poszczególnych elementów przyrodniczych, dotrzymywaniu standardów jakości środowiska, obszarach występowania przekroczeń, występujących zmianach jakości elementów przyrodniczych i przyczynach tych zmian kontrolowany będzie w ramach systemu Państwowego Monitoringu Środowiska. System ten opiera się na prezentowaniu raz w roku prowadzonych badań jakości środowiska wydawanych w formie ogólnodostępnej publikacji – Raportu o stanie środowiska w województwie kujawsko-pomorskim (WIOŚ- Wojewódzki Inspektorat Ochrony Środowiska). System ten może zostać uzupełniony danymi pochodzącymi z innych źródeł, np. dane Głównego Urzędu Statystycznego, dane z poszczególnych referatów Urzędu Miejskiego, w tym z referatu zajmującego się monitoringiem zmian w zagospodarowaniu przestrzeni. Z punktu widzenia ochrony środowiska, za istotne należy uznać monitorowanie w zakresie:

- kontroli stanu jakościowego wód podziemnych,
- pomiarów poziomów hałasu w obrębie wyznaczonych stref mieszkaniowych zlokalizowanych w zasięgu bardziej ruchliwych odcinków dróg (szczególnie ul. Promienna, Wieniecka, Toruńska, nowoprojektowana ulica klasy głównej),

- pomiarów poziomów emisji zanieczyszczeń gazowych i pyłowych do powietrza,
- prawidłowości wypełniania ustaleń planu w zakresie ustalonych wskaźników zabudowy, w tym powierzchni biologicznie czynnej,
- gospodarki odpadami,
- realizacji sieci kanalizacyjnej.

Ponadto zgodnie z ustawą Prawo ochrony środowiska (Dz. U. z 2013 r., poz.1232), oceny stanu akustycznego środowiska i obserwacji zmian dokonuje się w ramach państwowego monitoringu środowiska na podstawie wyników pomiarów poziomów hałasu określonych wskaźnikami hałasu L_{DWN} i L_N oraz z uwzględnieniem pozostałych danych, w szczególności demograficznych oraz dotyczących sposobu zagospodarowania i użytkowania terenu. Przy czym oceny stanu akustycznego środowiska dokonuje się obowiązkowo dla aglomeracji o liczbie mieszkańców większej niż 100 tysięcy, a więc dla miasta Włocławka liczącego 112 tys. mieszkańców również. Dla terenów, na których poziom hałasu przekracza poziom dopuszczalny, tworzy się programy ochrony środowiska przed hałasem, których celem jest dostosowanie poziomu hałasu do dopuszczalnego. Programy ochrony środowiska w przypadku miast liczących powyżej 100 tys. mieszkańców aktualizuje się co najmniej raz na pięć lat, a także w przypadku wystąpienia okoliczności uzasadniających zmianę planu lub harmonogramu realizacji.

5.3. WNIOSKI I ZALECENIA DO SPOSOBU REALIZACJI PROJEKTU PLANU

Analiza istniejącego stanu środowiska oraz ustaleń zawartych w przedłożonym projekcie planu doprowadziła do skonstruowania następujących wniosków, postulatów, zaleceń:

1. Ustalenia przedmiotowego mpzp w prawidłowy sposób uwzględniają zagadnienia ochrony środowiska, ochrony zdrowia i bezpieczeństwa ludzi, w tym szczególnie w zakresie ochrony powietrza atmosferycznego, ochrony przed hałasem, rozwiązań gospodarki wodno-ściekowej i odpadowej.
2. Ustalenia planu nie wpływają w negatywny sposób na środowisko przyrodnicze, w tym na obszary Natura 2000, nie powodują pogorszenia jego stanu. Obszar objęty projektem planu jest terenem znacznym stopniu już zainwestowanym, a opracowywany plan służy uporządkowaniu już istniejących funkcji. Przyjęte w ocenianym projekcie planu ustalenia optymalnie wykorzystują przedmiotowy teren i przyczyniają się do uporządkowania przestrzeni.
3. Spośród funkcji określonych przedmiotowym mpzp, budowa nowej ulicy w klasie głównej stanowi wg obowiązującego prawa przedsięwzięcie mogące potencjalnie znacząco oddziaływać na środowisko, wobec czego na etapie projektu drogi oraz wydania pozwolenia na budowę zostanie określona potrzeba przeprowadzenia strategicznej oceny oddziaływania przedsięwzięcia na środowisko.
4. Nie stwierdzono możliwości wystąpienia oddziaływania transgranicznego na środowisko.
5. Zaleca się wprowadzić w zapisach planu ustalenia dotyczące kolorystyki elewacji frontowej.
6. Dla terenu 35MW zaleca się wprowadzenie zapisu nakazującego zagospodarowanie terenu pomiędzy istniejącą zabudową wielorodzinną a linią rozgraniczającą projektowaną drogę 3KD-G w formie zieleni izolacyjnej. Dla terenu 43 MW/U ze względu na dużą przestrzeń wolną zaleca się wprowadzenie zapisów nakazujących wprowadzenie zieleni izolacyjnej.
7. Przy realizacji planowanej ulicy klasy głównej, na etapie projektu, realizacji, a potem użytkowania należy stosować zapisy Rozporządzenia Ministra Transportu i Gospodarki Morskiej z dnia 2 marca 1999r. w sprawie warunków technicznych, jakim powinny odpowiadać drogi publiczne i ich usytuowanie (Dz. U. z 2016 r., poz. 124), w tym należy rozważyć zastosowanie działań w strefie emisji dźwięku, które w wielu przypadkach są korzystniejsze (ze względów ekonomicznych, funkcjonalnych, efektywności), szczególnie w miastach, niż standardowo realizowane ekrany akustyczne. Należą do nich między innymi fizyczne środki uspokojenia ruchu, które stosowane są często w celu poprawy bezpieczeństwa ruchu drogowego, a także stosowanie nawierzchni o obniżonej hałaśliwości, tzw. cichej nawierzchni.
8. Przypisane w projekcie planu funkcje terenów ze względu na sposób oddziaływania ich realizacji na środowisko geograficzne będą odznaczały się:
 - przewidywanym oddziaływaniem neutralnym, tzn. akceptują istniejące zagospodarowanie, które nie wywiera niekorzystnego oddziaływania, uzupełniają i porządkują stan już istniejący: 1KD-GP, 3KK, 4, 7-9WZ, 10US, 11, 14,

19, 23, 26, 28, 33 U, 16 U/KS, 12, 29, 39-40 MN/U, 13, 24-25 MN, 17UK, 18, 21, 36, 38 KS, 20, 27, 31, 32, 37, 41, 43 MW/U, 30, 35 MW, 22, 34, 42 UO/U, KD-G, KD-Z, KD-L, KD-D, KDp;

- przewidywanym oddziaływaniem pozytywnym, tzn. wpływają na poprawę warunków ogólnogeograficznych: 1-2 ZL, 15 ZP;
 - oddziaływaniem związanym z lokalizacją przedsięwzięcia mogącego potencjalnie znacząco oddziaływać na środowisko: 2-3 KD-G.
9. Przeprowadzona analiza i ocena oddziaływania na środowisko nie wykazała przeciwwskazań dla realizacji projektu miejscowego planu.

5.4. STRESZCZENIE W JĘZYKU NIESPECJALISTYCZNYM

Teren objęty projektem planu o powierzchni ok. 230 ha stanowi fragment jednostki strukturalnej Zazamcze. Północną granicę przedmiotowego obszaru stanowi droga krajowa nr 91 Gdańsk-Cieszyn oraz tereny usługowe miasta Włocławek. Od wschodu sąsiedztwo przedmiotowego terenu stanowią tereny zabudowy mieszkaniowej z dominującym budownictwem wielorodzinnym. Od południa są to tereny usługowe, w tym teren szpitala wojewódzkiego. Od zachodu przedmiotowy teren otaczają tereny leśne. Pod względem zagospodarowania przedmiotowy obszar wyraźnie dzieli się na dwie części: Część I – zachodnia – to teren porośnięty lasem, zlokalizowane jest tutaj ujęcie wody „Zazamcze” oraz boisko sportowe; Część II – wschodnia – to teren silnie zurbanizowany pełniący funkcję terenu zabudowy mieszkaniowej z dominującym budownictwem wielorodzinnym i zabudowy usługowej wraz z niezbędną infrastrukturą techniczną i komunikacyjną.

Niniejsza prognoza została wykonana zgodnie z obowiązującym prawem, tj. szczególnie z Ustawą z dnia 3 października 2008 r. o udostępnieniu informacji o środowisku i jego ochronie, udziale społeczeństwa w ochronie środowiska oraz o ocenach oddziaływania na środowisko (Dz.U.2017.1405.t.j.). Niniejsza prognoza jest opracowaniem autorskim, sporządzonym w oparciu o posiadaną wiedzę, inwentaryzację terenu oraz dostępne dane i materiały, tj. publikacje, dokumenty, raporty itp., których analiza doprowadziła do sformułowania wniosków końcowych.

W pierwszym etapie opracowywania niniejszej prognozy poddano analizie stan środowiska przedmiotowego obszaru oraz ustalenia projektu planu. W etapie drugim dokonano oceny ustaleń projektu planu pod względem skutków wpływu tych ustaleń na szeroko pojęte środowisko, w tym przyrodnicze, kulturowe oraz ludzi. W etapie końcowym zaproponowano sposoby monitorowania realizacji ustaleń projektu planu oraz sformułowano wnioski.

Niniejsza prognoza jest ściśle powiązana z Prognozą oddziaływania na środowisko projektu miejscowego planu zagospodarowania przestrzennego miasta Włocławek dla obszaru położonego w rejonie ulic: Kapitulnej, Planty, Kruszyńskiej, Broniewskiego, Prusa i Słonecznej opracowaną w kwietniu 2016r. (uzgodniona przez RDOŚ i PWIS odpowiednio pismem WOO.410.268.2016.K.B. z dnia 18 lipca 2016r. i N.NZ-42-05-87/16L.dz.:4431 z dnia 19 lipca 2016r.), a odnoszącą się do obszaru, na którym m. in. zaplanowano realizację drogi KD-G będącej częścią inwestycji, która zaplanowana jest w ocenianym obecnie mpzp. Dlatego też wiele opisów, wniosków jest tożsamych z opisami i wnioskami zawartymi w ww. prognozie z 2016r., a jest to wynikiem takiego samego oddziaływania na środowisko inwestycji ww. dróg. Obie te drogi będą stanowić wraz z istniejącą ulicą Obwodową i istniejącą ulicą Al. Królowej Jadwigi drogę łączącą dwie jednostki strukturalne w mieście Włocławek – Kazimierza Wielkiego z Zazamczem. Inwestycja ta znacznie usprawni ruch w mieście – nie będzie konieczne przejechanie przez centrum miasta. A co istotne ruch tranzytowy odbywający się pomiędzy drogą krajową nr 67 a drogą krajową nr 91 oraz po drodze krajowej nr 91 będzie omijał właśnie centrum miasta. Wnioski z ww. Prognozy znajdują się w części 2.2. Powiązania projektu planu z innymi dokumentami.

Projekt przedmiotowego planu składa się z dwóch integralnych części: tekstu oraz z rysunku w skali 1:2 000. Zapisy w tekście planu podzielono na 5 rozdziałów:

1. Przepisy ogólne,
2. Ustalenia ogólne dotyczące przeznaczenia i zasad zagospodarowania terenu,
3. Ustalenia szczegółowe dotyczące przeznaczenia i zasad zagospodarowania dla poszczególnych terenów, z wyłączeniem systemów komunikacji,
4. Ustalenia szczegółowe dotyczące modernizacji, rozbudowy i budowy systemów komunikacji,

5. Postanowienia końcowe.

Projekt planu zawiera ustalenia dotyczące przeznaczenia terenów na cele związane z różnymi formami zabudowy i użytkowania terenu, w tym: zabudowy usługowej (m.in. oświaty, sportu), mieszkaniowej jednorodzinnej i wielorodzinnej, zieleni urządzonej, lasów i dróg.

Dokonując oceny przedmiotowego planu wzięto pod uwagę wiele dokumentów sporządzanych zarówno dla kraju jak i województwa kujawsko-pomorskiego, aby sprawdzić czy ustalenia planu zgadzają się z zapisanymi w nich zamierzeniami. Ustalono, iż oceniany projekt planu wpisuje się w główne założenia dokumentów szczebla krajowego i wojewódzkiego, a także międzynarodowego. Dla terenu objętego projektem planu w Studium wyznaczono obszary mieszkalnictwa z dominującym budownictwem wielorodzinnym, usługi, tereny zamknięte, lasy komunalne, lasy (państwowe, prywatne), tereny rekreacyjno-sportowe, ujęcia wody, projektowane drogi miejskie. Poprzez m.in. planowaną drogę stanowiącą kontynuację już istniejącej ulicy Obwodowej oraz zaplanowanej ulicy przez osiedle Południe projekt planu realizuje ogólną koncepcję rozwoju przestrzennego miasta zawartą w Studium.

Obszar objęty projektem planu stanowi fragment miasta Włocławek położony w jednostce strukturalnej o funkcji mieszkaniowo-usługowej - Zazamcze. Przedmiotowy obszar wyraźnie dzieli się na dwie części – część zachodnią porośniętą lasami, są to lasy ochronne w kategorii lasy ochronne wokół miast, na terenie których zlokalizowany jest użytek ekologiczny oraz ujęcie wody „Zazamcze”, a także boisko miejskie; część wschodnią silnie zurbanizowaną stanowiąca tereny zabudowy mieszkaniowej głównie wielorodzinnej, usługowej, w tym szkoła, kościół, znaczną część zabudowy stanowią garaże, które zlokalizowane południkowo stanowią jednocześnie granicę pomiędzy terenami leśnymi, a zurbanizowanymi.

W granicach opracowania zidentyfikowano występowanie form ochrony środowiska przyrodniczego podlegających ochronie na podstawie ustawy o ochronie przyrody i na podstawie rozporządzenia wojewody wrocławskiego – użytek ekologiczny – bagno¹¹ o powierzchni ok. 0,35 ha (Rozporządzenie nr 32/98 Wojewody Włocławskiego z 19.11.1998 w sprawie uznania za użytki. Dz.Urz. Woj. Włocławskiego z 19.11.1998r. Nr 22, poz. 231). Użytek ten znajduje się w odległości ok. 40 m od granic lasu, w części mniej penetrowanej przez mieszkańców. Odległość od najbliższego obszaru Natura 2000 wynosi ok. 0,7 km. Teren opracowania nie znajduje się w obszarze korytarzy ekologicznych ujętych przez prof. W. Jędrzejewskiego w opracowaniu sporządzonym w 2005 roku na zlecenie Ministerstwa Ochrony Środowiska, pt. „Projekt korytarzy ekologicznych łączących europejską sieć Natura 2000 w Polsce”.

Na terenie objętym przedmiotowym mpzp występują obszary chronione na podstawie ustawy o ochronie środowiska i ustawy prawo wodne: główny zbiornik wód podziemnych - GZWP nr 220 Pradolina Środkowej Wisły. Zachodnia część terenu objęta mpzp znajduje się w strefie pośredniej ujęcia wody dla miasta Włocławek „Zazamcze”, a wokół studni wyznaczono teren ochrony bezpośredniej. Zachodnią część przedmiotowego terenu stanowią tereny leśne, są to lasy ochronne w kategorii lasy ochronne wokół dużych miast. Zasoby środowiska biotycznego w części wschodniej na obszarze dokumentowanego terenu są na jego powierzchni zdecydowanie ubogie. Wynika to ze zjawiska antropopresji, tj. silnej degradacji środowiska przyrodniczego w centrum dużego miasta. Brak jest całkowicie elementów świata roślinnego mogących stanowić użytek ekologiczny bądź podlegający ochronie, czy też mogących stanowić korytarz ekologiczny lub ciąg migracji fauny. Część zachodnia natomiast stanowi mało zmieniony lub niezmieniony krajobraz lasu w typie boru świeżego, gdzie istnieją warunki do bytowania flory i fauny, jednak silna penetracja tych terenów przez mieszkańców miasta ogranicza znacznie możliwości występowania zwierząt.

Obecny stan środowiska na przedmiotowym terenie jest dość dobry, choć zidentyfikowano następujące zagrożenia: emisja zanieczyszczeń typu komunikacyjnego i ponadnormatywnego hałasu szczególnie w rejonach ulic: Promiennej, Wienieckiej, Toruńskiej oraz wzdłuż linii kolejowej nr 18., gdzie ma miejsce przekroczenie norm hałasu. Wg mapy przekroczeń poziomu dopuszczalnego hałasu właśnie w sąsiedztwie ww. drogi i ulic występują ewentualne przekroczenia norm hałasu dla zabudowy mieszkaniowej i usługowej. Tereny znajdujące się w bezpośrednim sąsiedztwie ww. dróg, tj. ulicy Promiennej na całej długości, ulicy Wienieckiej na odcinku od ulicy Promiennej do ulicy Obwodowej oraz dalej fragmentarycznie od ulicy Obwodowej w kierunku granicy administracyjnej miasta (na wysokości szpitala wojewódzkiego), znajdują się w zasięgu przekroczenia hałasu drogowego do 10 dB. dla L_{DWN}. Zanotowano również problem zanieczyszczeń typu energetycznego (przekroczenie norm benzo(a)piranu w pyłe zawieszonym PM10). Przy braku realizacji ocenianego projektu planu przewiduje się: ograniczenie możliwości dalszego rozwoju gospodarczego i aktywizacji terenów

¹¹ Na podstawie CRFOP; www.crfop.gdos.gov.pl; wejście w dniu 04.05.2018r.

miasta; zahamowanie działań zmierzających do wprowadzenia ładu przestrzennego i wdrożenia zasad zrównoważonego rozwoju; brak realizacji działań zawartych w najważniejszych dokumentach strategicznych miasta Włocławek (Strategia rozwoju miasta, Studium uwarunkowań i kierunków zagospodarowania przestrzennego); zmiany w strukturze przestrzennej przedmiotowego terenu w wyniku chaotycznego rozwoju budownictwa, w tym: powstawanie obcych form zabudowy, zachwianie równowagi pomiędzy terenami zainwestowanymi a biologicznie czynnymi, niekontrolowane zmniejszenie powierzchni biologicznie czynnej; brak realizacji ogólnodostępnych terenów zieleni w mieście; brak realizacji ulicy głównej łączącej dwa wlotowe punkty drogi krajowej nr 91 w efekcie prowadzący do braku usprawnienia ruchu w mieście. Pozytywny skutek braku realizacji mpzp może dotyczyć komfortu zamieszkania na terenach sąsiadujących z nowoprojektowaną ulicą główną 2-3 KD-G, gdzie w wyniku braku budowy ww. drogi nie będzie miała miejsce emisja zanieczyszczeń typu komunikacyjnego. Jednak przebieg ww. drogi był rozpatrywany na wiele sposobów już na etapie sporządzania Studium uwarunkowań i kierunków zagospodarowania przestrzennego miasta Włocławek, uchwalonego w 2007 r. i wówczas na podstawie analiz dokumentów, w tym specjalistycznych, opracowano przedmiotowy przebieg drogi jako optymalny. W takim przypadku, braku realizacji zaplanowanej ulicy, należy mówić jednak o braku korzyści społecznych dla mieszkańców całego miasta Włocławka wynikających z braku usprawnienia ruchu w mieście. Analiza obecnego zagospodarowania oraz stanu środowiska na obszarze opracowania nie wykazała istnienia problemów ochrony środowiska istotnych z punktu widzenia realizacji projektu planu. Szczególnej uwagi wymaga uwzględnienie faktu, iż na obszarze objętym projektem mpzp zlokalizowane jest ujęcie wody „Zazamcze”, a znaczna część przedmiotowego obszaru od strony zachodniej objęta jest strefą ochronną ww. ujęcia wody.

Po zapoznaniu się z aktualnym stanem środowiska, zidentyfikowaniu istniejących zagrożeń dokonano oceny wpływu realizacji zapisów projektu planu na środowisko przyrodnicze i człowieka. Analizie poddano 12 elementów środowiska: różnorodność biologiczną, ludzi, zwierzęta i rośliny, wody, powietrze, klimat, powierzchnię ziemi, krajobraz, zasoby naturalne, zabytki, dobra materialne. Ze względu na obecny stan zainwestowania terenu, analizy wpływu ustaleń projektowanego planu na poszczególne komponenty środowiska geograficznego należało dokonać mając na uwadze podział przedmiotowego terenu na dwa obszary – części, o których wspomiano w analizie stanu środowiska: część zachodnia porośnięta lasami, są to lasy ochronne w kategorii lasy ochronne wokół miast, na terenie których zlokalizowany jest użytek ekologiczny oraz ujęcie wody „Zazamcze”, a także boisko miejskie; część wschodnia silnie zurbanizowana stanowiąca tereny zabudowy mieszkaniowej głównie wielorodzinnej, usługowej, w tym szkoła, kościół. Znaczną część zabudowy stanowią garaże, zlokalizowane południkowo stanowią jednocześnie granicę pomiędzy terenami leśnymi a zurbanizowanymi.

Ocena oddziaływania projektu planu na tereny znajdujące się w części wschodniej prowadzi do wniosku, że może mieć ono (oddziaływanie) jedynie charakter pozytywny, wynika to z faktu, iż tereny te są już zainwestowane, a ustalenia planu wprowadzają jedynie kontynuację funkcji już istniejącej i porządkują owo zagospodarowanie. Natomiast ocena oddziaływania projektu planu na tereny znajdujące się w części zachodniej prowadzi do wniosku, iż ustalenia te mogą mieć wpływ zarówno pozytywny jak i negatywny, wprowadzają one bowiem nowe funkcje na tereny dotąd nie zagospodarowane. Analiza istniejącego stanu środowiska oraz zaproponowanych w projekcie planu funkcji wykazała, że realizacja ocenianego projektu planu nie będzie miała istotnego wpływu na pogorszenie się stanu środowiska geograficznego na przedmiotowym obszarze jak i w jego otoczeniu. W pewnych względach nastąpi poprawa tegoż środowiska, szczególnie w sferze środowiska społecznego (np. poprawa warunków życia poprzez wprowadzenie nowego układu komunikacyjnego i wzrost parametrów już istniejących dróg, uregulowania w sferze infrastruktury technicznej, np. nakaz podłączenia do istniejącej i projektowanej sieci wodno-kanalizacyjnej,). Bardzo ważną przesłanką pozytywną jest tutaj adaptacja i zachowanie zieleni miejskiej. Spowoduje to podniesienie jakości warunków życia i postrzeganie dzielnicy Zazamcze jako dobrego miejsca do zamieszkania, przyczyni się również do lepszego przewietrzania miasta. Budowa nowej ulicy klasy głównej łączącej osiedle Zazamcze poprzez istniejącą już ulicę Obwodową i projektowaną ulicę na terenie jednostki Południe i dalej poprzez istniejącą Aleję Królowej Jadwigi z osiedlem Kazimierza Wielkiego oraz łączącej dwa wjazdy do miasta Włocławka od strony północnej i południowej również wpłynie na polepszenie warunków zamieszkania w tej części miasta, ponadto wpłynie na usprawnienie ruchu w całym mieście. Pozytywne skutki będą miały zatem wymiar ogólnospołeczny.

Budowa nowej ulicy w klasie głównej może mieć jednocześnie oddziaływanie niekorzystne szczególnie na istniejącą już zabudowę mieszkaniową sąsiadującą bezpośrednio z projektowanym przebiegiem drogi. Sporządzona na potrzeby niniejszego mpzp Prognoza akustyczna wskazała jednak, iż projektowana ulica nie będzie źródłem ponadnormatywnego hałasu. Wskaźniki L_{dwn} i L_n nie przekroczą ustanowionych norm dla zabudowy mieszkaniowo-usługowej i usługowej. Niemniej mając na uwadze ochronę przed hałasem niniejszy projekt mpzp, zarówno w ustaleniach ogólnych (§ 7) jak

i ustaleniach szczegółowych dla poszczególnych terenów wprowadza odpowiednie zapisy powodujące eliminację niekorzystnego oddziaływania na środowisko: Nakaz zastosowania zabezpieczeń akustycznych doprowadzających poziom hałasu do wartości zgodnych z obowiązującymi normami. Nakaz wyposażenia obiektów budowlanych w urządzenia nie powodujące pogorszenia standardów jakości środowiska, w tym w celu ochrony przed drganiami i emisjami oraz eliminacji zagrożeń dla higieny i zdrowia ludzi.

Należy mieć na uwadze, iż ze względu na fakt, iż całkowita długość planowanej drogi wynosi ponad 1 km, to zgodnie z Rozporządzeniem Rady Ministrów z dnia 9 listopada 2010r. w sprawie przedsięwzięć mogących znacząco oddziaływać na środowisko (Dz. U. 2016.71), przedmiotowa inwestycja budowy drogi jest zakwalifikowana do przedsięwzięć mogących potencjalnie znacząco oddziaływać na środowisko. Dlatego też zgodnie z art. 63 wspomnianej już Ustawy z dnia 3 października 2008r. o udostępnianiu informacji o środowisku i jego ochronie, udziale społeczeństwa w ochronie środowiska oraz o ocenach oddziaływania na środowisko, na etapie projektowania i realizacji inwestycji zostanie określony obowiązek przeprowadzenia oceny oddziaływania przedsięwzięcia mogącego potencjalnie znacząco oddziaływać na środowisko.

Biorąc powyższe pod uwagę uznaje się, iż ustalenia przedmiotowego mpzp w pełni respektują przepisy obowiązującego prawa dotyczącego ochrony związanej z realizacją inwestycji mogącej potencjalnie znacząco oddziaływać na środowisko i wprowadzają ustalenia nakazujące ochronę ludzi i klimatu akustycznego. Dalszym etapem, na którym ochrona ta będzie miała miejsce będzie etap projektowania przedmiotowej drogi, wydania pozwolenia na budowę, gdzie zostanie określony obowiązek przeprowadzenia oceny oddziaływania na środowisko, której elementem jest sporządzenie Raportu oddziaływania inwestycji na środowisko. Dokument ten z racji swego znaczenia i szczegółowości będzie zawierał, zgodnie z przepisami obowiązującego prawa, takie elementy jak: analiza wariantów inwestycji, analiza ewentualnie mogących wystąpić konfliktów społecznych, szczegółowa analiza oddziaływania na poszczególne elementy środowiska.

Generalnie należy stwierdzić, iż przypisane w projekcie planu funkcje terenów ze względu na sposób oddziaływania ich realizacji na środowisko geograficzne będą odznaczały się:

- przewidywanym oddziaływaniem neutralnym, tzn. akceptują istniejące zagospodarowanie, które nie wywiera niekorzystnego oddziaływania, uzupełniają i porządkują stan już istniejący: 1KD-GP, 3KK, 4, 7-9WZ, 10US, 11, 14, 19, 23, 26, 28, 33 U, 16 U/KS, 12, 29, 39-40 MN/U, 13, 24-25 MN, 17UK, 18, 21, 36, 38 KS, 20, 27, 31, 32, 37, 41, 43 MW/U, 30, 35 MW. 22, 34, 42 UO/U, KD-G, KD-Z, KD-L, KD-D, KDp;
- przewidywanym oddziaływaniem pozytywnym, tzn. wpływają na poprawę warunków ogólnogeograficznych: 1-2 ZL, 15 ZP;
- oddziaływaniem związanym z lokalizacją przedsięwzięcia mogącego potencjalnie znacząco oddziaływać na środowisko: 2-3 KD-G.

Realizacja projektu planu nie wpłynie na środowisko przyrodnicze w taki sposób, aby wymagało to określenia ograniczeń lub kompensacji przyrodniczej tych negatywnych oddziaływań. Przy realizacji zieleni ogrodów przydomowych oraz zieleni publicznej należy unikać wprowadzania roślin obcych geograficznie.

Należy zwrócić również uwagę na dobór wykończeń budynków mieszkalnych i usługowych (kolorystyka elewacji) aby nie stanowiły one rażącej dominanty w otoczeniu.

Dla terenu 35MW zaleca się wprowadzenie zapisu nakazującego zagospodarowanie terenu pomiędzy istniejącą zabudową wielorodzinną a linią rozgraniczającą projektowaną drogę 3KD-G w formie zieleni izolacyjnej. Dla terenu 43 MW/U ze względu na dużą przestrzeń wolną zaleca się wprowadzenie zapisów nakazujących wprowadzenie zieleni izolacyjnej.

W celu minimalizacji niekorzystnego oddziaływania planowanej ulicy klasy głównej, szczególnie w zakresie ochrony przed hałasem komunikacyjnym należy rozważyć zastosowanie działań w strefie emisji dźwięku, które w wielu przypadkach są korzystniejsze (ze względów ekonomicznych, funkcjonalnych, efektywności), szczególnie w miastach, niż standardowo realizowane ekrany akustyczne. Należą do nich między innymi fizyczne środki uspokojenia ruchu, które stosowane są często w celu poprawy bezpieczeństwa ruchu drogowego, a także stosowanie nawierzchni o obniżonej hałaśliwości, tzw. cichej nawierzchni.¹²

Niezależnie od powyższego, na etapie projektowania, a potem realizacji ww. drogi klasy głównej należy stosować zapisy Rozporządzenia Ministra Transportu i Gospodarki Morskiej z dnia 2 marca 1999r. w sprawie warunków technicznych,

¹² Janusz Bohatkiewicz „Ochrona przed hałasem komunikacyjnym w obszarach miejskich w programach ochrony środowiska przed hałasem” w Budownictwo i Architektura 13 (4) 2014

jakim powinny odpowiadać drogi publiczne i ich usytuowanie (Dz. U. z 2016 r., poz. 124). Zastosowanie się do ww. propozycji pozwoli zminimalizować i tak niewielkie oddziaływanie realizacji projektu planu na środowisko przyrodnicze.

Prace nad miejscowym planem w przypadku przedmiotowego terenu polegały na zaakceptowaniu stanu istniejącego i uporządkowaniu tegoż zagospodarowania oraz na wprowadzeniu nowej funkcji – ulicy klasy głównej. Planowany przebieg drogi był dogłębnie dyskutowany i rozpatrywany w wielu wariantach już na etapie sporządzania Studium uwarunkowań i kierunków zagospodarowania przestrzennego miasta Włocławek, w ramach ustaleń dotyczących układu komunikacyjnego miasta uwzględniającego system istniejących i projektowanych ulic, gdzie przebieg ten został wrysowany, a dokument Studium przyjęty Uchwałą Nr 103/XI/2007 Rady Miasta Włocławek w dniu 29 października 2007r. Wówczas też miały miejsce konsultacje społeczne wynikające z przepisów prawa dotyczących sporządzania ww. dokumentu Studium (m.in. ustawa o planowaniu i zagospodarowaniu przestrzennym, ustawa o udostępnieniu informacji o środowisku i jego ochronie, udziale społeczeństwa w ochronie środowiska oraz o ocenach oddziaływania na środowisko). Na potrzeby Studium wykonano szereg analiz i materiałów, w tym specjalistyczne opracowania dotyczące analizy alternatywnych oraz wyznaczenia optymalnych kierunków rozwoju sieci drogowej Włocławka we wszystkich aspektach.

Nie zidentyfikowano trudności wynikających z niedostatków techniki i luk w wiedzy potrzebnej do rzeczywistego i realnego określenia oddziaływania ustaleń planu na środowisko. Niemniej szczegółowe oddziaływanie ustaleń inwestycji realizowanych w ramach przedmiotowego mpzp na środowisko będzie możliwe na etapie ich rzeczywistej realizacji/budowy. Wówczas zgodnie z obowiązującymi przepisami prawa zostanie określona potrzeba przeprowadzenia strategicznej oceny oddziaływania konkretnych przedsięwzięć na środowisko, w tym opracowanie raportu oddziaływania na środowisko.

Ustalono, iż nie występuje transgraniczne oddziaływanie na środowisko, przedmiotowy teren znajduje się daleko od granic kraju.

Należy zakładać, iż wpływ realizacji ustaleń projektu przedmiotowego planu na środowisko przyrodnicze kontrolowany będzie w ramach systemu Państwowego Monitoringu Środowiska. Raz w roku Wojewódzki Inspektorat Ochrony Środowiska wydaje Raporty o stanie środowiska w województwie kujawsko-pomorskim. System ten może zostać uzupełniony danymi pochodzącymi z innych źródeł. Z punktu widzenia ochrony środowiska, za istotne należy uznać monitorowanie w zakresie:

- kontroli stanu jakościowego wód podziemnych,
- pomiarów poziomów hałasu w obrębie wyznaczonych stref mieszkaniowych zlokalizowanych w zasięgu bardziej ruchliwych odcinków dróg (szczególnie ul. Promienna, Wieniecka, Toruńska, nowoprojektowana ulica klasy głównej),
- pomiarów poziomów emisji zanieczyszczeń gazowych i pyłowych do powietrza,
- prawidłowości wypełniania ustaleń planu w zakresie ustalonych wskaźników zabudowy, w tym powierzchni biologicznie czynnej,
- gospodarki odpadami,
- realizacji sieci kanalizacyjnej.

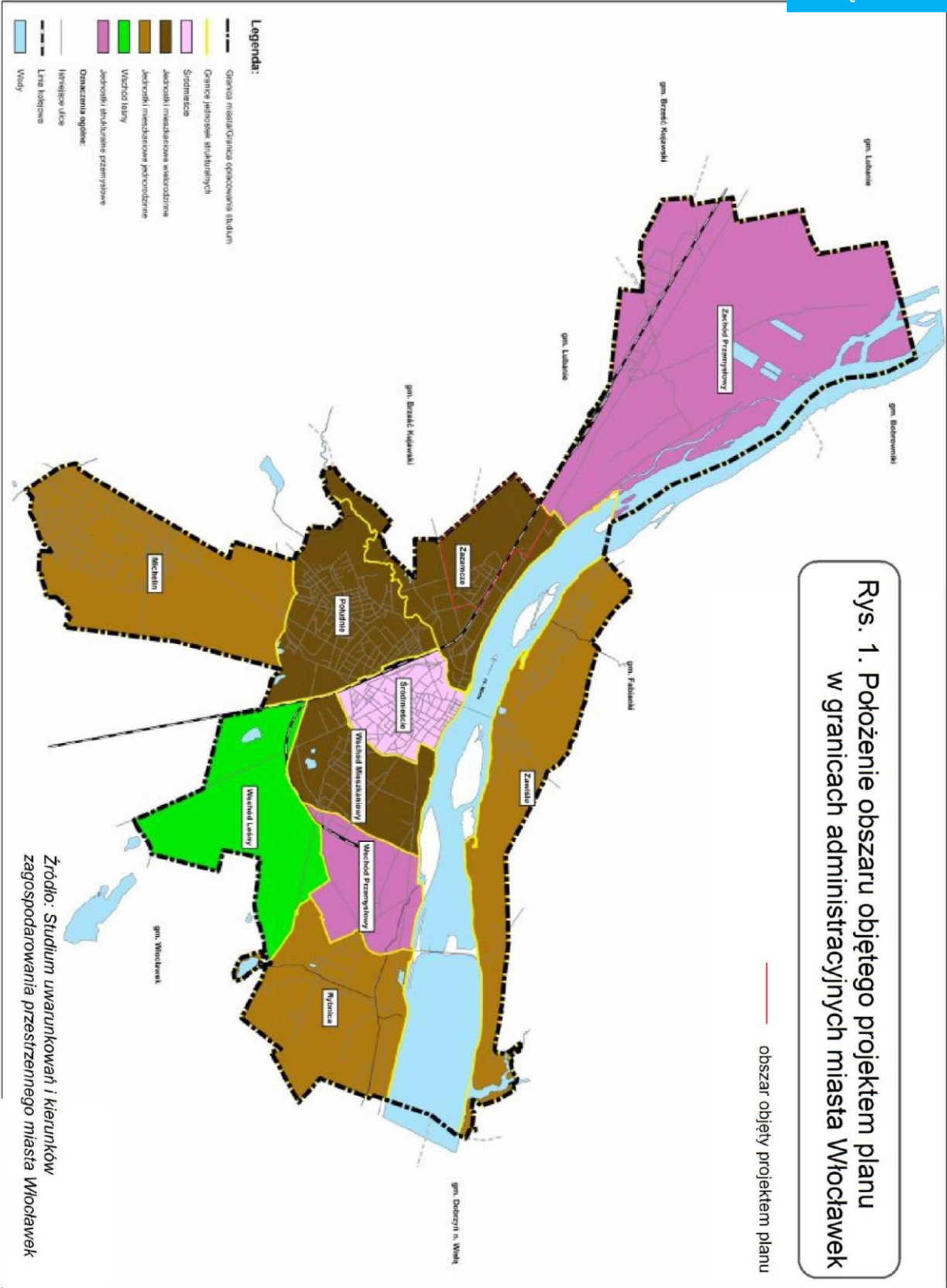
Ponadto zgodnie z ustawą Prawo ochrony środowiska (Dz. U. z 2013 r., poz. 1232), oceny stanu akustycznego środowiska i obserwacji zmian dokonuje się w ramach państwowego monitoringu środowiska na podstawie wyników pomiarów poziomów hałasu określonych wskaźnikami hałasu L_{DWN} i L_N oraz z uwzględnieniem pozostałych danych, w szczególności demograficznych oraz dotyczących sposobu zagospodarowania i użytkowania terenu. Przy czym oceny stanu akustycznego środowiska dokonuje się obowiązkowo dla aglomeracji o liczbie mieszkańców większej niż 100 tysięcy, a więc dla miasta Włocławka liczącego 112 tys. mieszkańców również. Dla terenów, na których poziom hałasu przekracza poziom dopuszczalny, tworzy się programy ochrony środowiska przed hałasem, których celem jest dostosowanie poziomu hałasu do dopuszczalnego. Programy ochrony środowiska w przypadku miast liczących powyżej 100 tys. mieszkańców aktualizuje się co najmniej raz na pięć lat, a także w przypadku wystąpienia okoliczności uzasadniających zmianę planu lub harmonogramu realizacji.

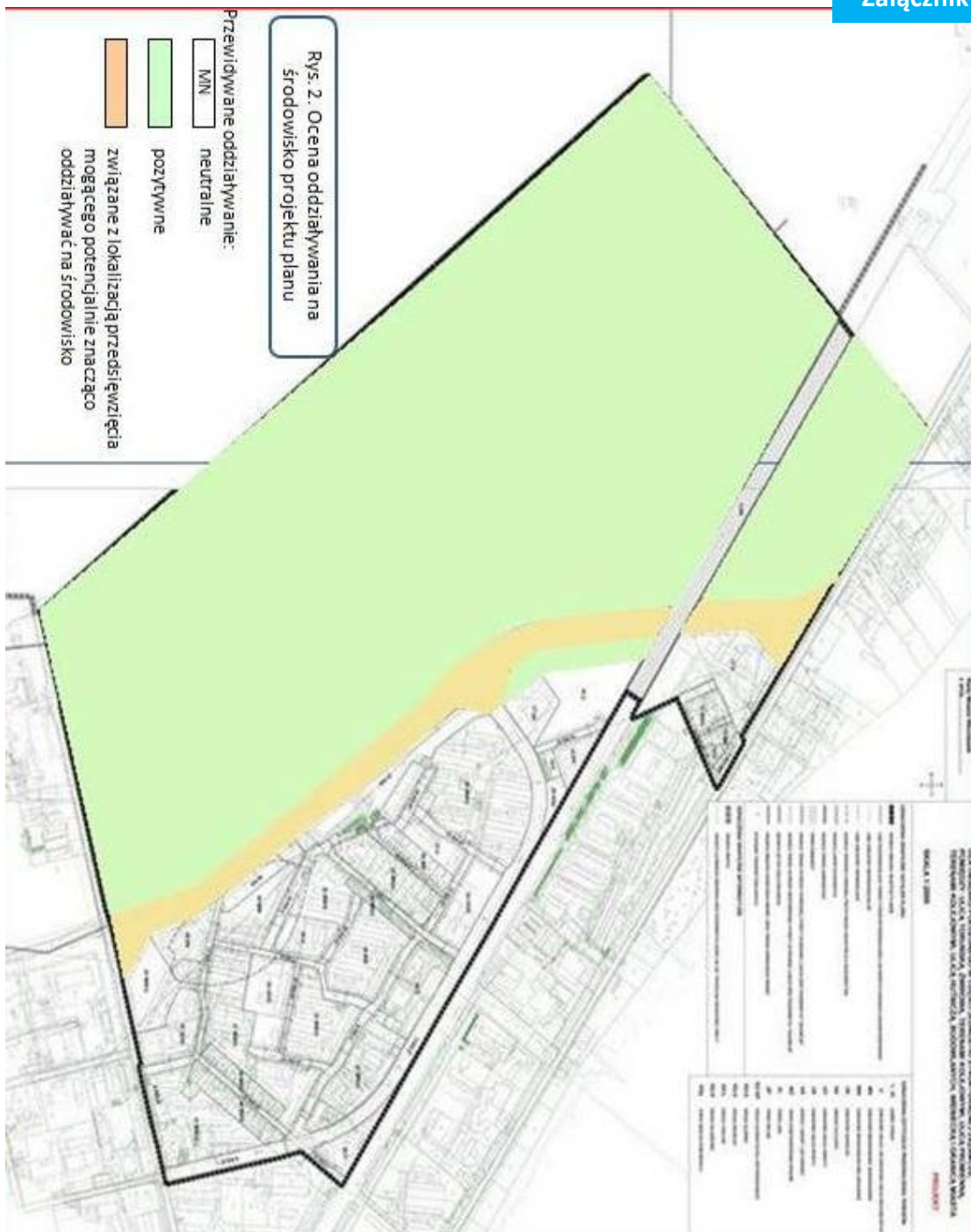
Analiza istniejącego stanu środowiska oraz ustaleń zawartych w przedłożonym projekcie planu doprowadziła do skonstruowania następujących wniosków, postulatów, zaleceń:

1. Ustalenia przedmiotowego mpzp w prawidłowy sposób uwzględniają zagadnienia ochrony środowiska, ochrony zdrowia i bezpieczeństwa ludzi, w tym szczególnie w zakresie ochrony powietrza atmosferycznego, ochrony przed hałasem, rozwiązań gospodarki wodno-ściekowej i odpadowej.

2. Ustalenia planu nie wpływają w negatywny sposób na środowisko przyrodnicze, w tym na obszary Natura 2000, nie powodują pogorszenia jego stanu. Obszar objęty projektem planu jest terenem już zainwestowanym, a opracowywany plan służy uporządkowaniu już istniejących funkcji. Przyjęte w ocenianym projekcie planu ustalenia optymalnie wykorzystują przedmiotowy teren i przyczyniają się do uporządkowania przestrzeni.
3. Spośród funkcji określonych przedmiotowym mpzp, budowa nowej ulicy w klasie głównej stanowi wg obowiązującego prawa przedsięwzięcie mogące potencjalnie znacząco oddziaływać na środowisko, wobec czego na etapie projektu drogi oraz wydania pozwolenia na budowę zostanie określona potrzeba przeprowadzenia strategicznej oceny oddziaływania przedsięwzięcia na środowisko.
4. Nie stwierdzono możliwości wystąpienia oddziaływania transgranicznego na środowisko.
5. Zaleca się wprowadzić w zapisach planu ustalenia dotyczące kolorystyki elewacji frontowej.
6. Dla terenu 35MW zaleca się wprowadzenie zapisu nakazującego zagospodarowanie terenu pomiędzy istniejącą zabudową wielorodzinną a linią rozgraniczającą projektowaną drogę 3KD-G w formie zieleni izolacyjnej. Dla terenu 43 MW/U ze względu na dużą przestrzeń wolną zaleca się wprowadzenie zapisów nakazujących wprowadzenie zieleni izolacyjnej.
7. Przy realizacji planowanej ulicy klasy głównej, na etapie projektu, realizacji, a potem użytkowania należy stosować zapisy Rozporządzenia Ministra Transportu i Gospodarki Morskiej z dnia 2 marca 1999r. w sprawie warunków technicznych, jakim powinny odpowiadać drogi publiczne i ich usytuowanie (Dz. U. z 2016 r., poz. 124), w tym należy rozważyć zastosowanie działań w strefie emisji dźwięku, które w wielu przypadkach są korzystniejsze (ze względów ekonomicznych, funkcjonalnych, efektywności), szczególnie w miastach, niż standardowo realizowane ekrany akustyczne. Należą do nich między innymi fizyczne środki uspokojenia ruchu, które stosowane są często w celu poprawy bezpieczeństwa ruchu drogowego, a także stosowanie nawierzchni o obniżonej hałaśliwości, tzw. cichej nawierzchni.
8. Przypisane w projekcie planu funkcje terenów ze względu na sposób oddziaływania ich realizacji na środowisko geograficzne będą odznaczały się:
 - przewidywanym oddziaływaniem neutralnym, tzn. akceptują istniejące zagospodarowanie, które nie wywiera niekorzystnego oddziaływania, uzupełniają i porządkują stan już istniejący: 1KD-GP, 3KK, 4, 7-9WZ, 10US, 11, 14, 19, 23, 26, 28, 33 U, 16 U/KS, 12, 29, 39-40 MN/U, 13, 24-25 MN, 17UK, 18, 21, 36, 38 KS, 20, 27, 31, 32, 37, 41, 43 MW/U, 30, 35 MW. 22, 34, 42 UO/U, KD-G, KD-Z, KD-L, KD-D, KDp;
 - przewidywanym oddziaływaniem pozytywnym, tzn. wpływają na poprawę warunków ogólnogeograficznych: 1-2 ZL, 15 ZP;
 - oddziaływaniem związanym z lokalizacją przedsięwzięcia mogącego potencjalnie znacząco oddziaływać na środowisko: 2-3 KD-G.
9. Przeprowadzona analiza i ocena oddziaływania na środowisko nie wykazała przeciwwskazań dla realizacji projektu miejscowego planu.

ZAŁĄCZNIKI GRAFICZNE





Oświadczam, iż spełniam wymagania, o których mowa w art. 74a ust. 2 ustawy z dnia 3 października 2008 r. o udostępnianiu informacji o środowisku i jego ochronie, udziale społeczeństwa w ochronie środowiska oraz o ocenach oddziaływania na środowisko (Dz. U. 2017.1405 t.j.).

Katarzyna Podlaska-Krzywiec