

**Prognoza oddziaływania na środowisko ustaleń
mpzp miasta Włocławek dla obszaru położonego
w rejonie ulicy Leśnej oraz Alei: Kazimierza
Wielkiego, Królowej Jadwigi i Chopina**

czerwiec 2022 r.

Spis treści

1. Wstęp	4
1.1. Podstawy formalno-prawne, cel sporządzenia prognozy	4
1.2. Zakres przestrzenny prognozy.....	4
1.3. Zastosowane metody, wykorzystane materiały	4
2. Analiza ustaleń planu.....	6
2.1. Ogólna zawartość i główne cele projektu planu	6
2.2. Powiązania projektu planu z innymi dokumentami	13
2.3. Cele ochrony środowiska ustanowione na szczeblu międzynarodowym, wspólnotowym i krajowym, istotne z punktu widzenia projektowanego dokumentu.....	15
3. Analizy i oceny	16
3.1. Ocena istniejącego stanu środowiska z uwzględnieniem obszarów prawnie chronionych	16
3.2. Ocena istniejącego stanu środowiska na obszarach objętych przewidywanym znaczącym oddziaływaniem	29
3.3. Potencjalne zmiany stanu środowiska w przypadku braku realizacji projektu planu	30
3.4. Istniejące problemy ochrony środowiska istotne z punktu widzenia realizacji projektu planu.	31
4. Oceny rozwiązań.....	31
4.1. Ocena przewidywanych znaczących oddziaływań na środowisko oraz cele i przedmiot ochrony Natura 2000 i jego integralność	31
4.2. Rozwiązania mające na celu zapobieganie, ograniczanie lub kompensację przyrodniczą negatywnych oddziaływań na środowisko, mogących być rezultatem realizacji projektu planu	39
4.3. Propozycja rozwiązań alternatywnych w stosunku do zawartych w projekcie planu wraz z uzasadnieniem ich wyboru, w tym wskazanie napotkanych trudności wynikających z niedostatków techniki lub luk we współczesnej wiedzy	39
5. Informacje końcowe	40
5.1. Możliwe transgraniczne oddziaływanie na środowisko	40
5.2. Przewidywane metody analizy skutków realizacji projektu planu oraz częstotliwość jej przeprowadzania	40
5.3. Wnioski i zalecenia do sposobu realizacji projektu planu	40
5.4. Streszczenie w języku niespecjalistycznym	41
Załączniki	44

Spis rysunków i tabel:

Rysunek 1. Studium uwarunkowań i kierunków zagospodarowania przestrzennego miasta Włocławek - wyrys.

Rysunek 2. Przekroczenie norm hałasu drogowego dzień - wieczór- noc.

Rysunek 3. Projekt korytarzy ekologicznych łączących Europejską Sieć Natura 2000 w Polsce.

Rysunek 4. Mapa strefy ochronnej ujęcia wód "Krzywe Błota" we Włocławku-wyrys.

Rysunek 5. Obszary wrażliwości miasta Włocławek.

Tabela 1. Sposób uwzględnienia celów Planu adaptacji miasta W-ka w projekcie planu

Tabela 2. Sposób uwzględnienia celów SPA w projekcie planu

Tabela 3. Zmiany podstawowych parametrów klimatu w Polsce w latach 1971-2090.

Tabela 4. Analiza oddziaływania planowanych funkcji na poszczególne elementy środowiska.

Spis załączników:

Załącznik 1. - Rys. 1. Położenie obszaru objętego projektem planu w granicach administracyjnych miasta Włocławek

Załącznik 2. - Rys.2. Ocena oddziaływania na środowisko ustaleń projektu planu

Załącznik 3. - Oświadczenie autora o spełnieniu wymagań, o których mowa w art. 74a ust. 2 ustawy z dnia 3 października 2008 r. o udostępnieniu informacji o środowisku i jego ochronie, udziale społeczeństwa w ochronie środowiska oraz o ocenach oddziaływania na środowisko.

1. Wstęp

1.1. Podstawy formalno-prawne, cel sporządzenia prognozy

Podstawę prawną opracowania Prognozy oddziaływania na środowisko projektu miejscowego planu zagospodarowania przestrzennego miasta Włocławek dla obszaru położonego w rejonie ulicy Leśnej oraz Alei: Kazimierza Wielkiego, Królowej Jadwigi i Chopina stanowi art. 41 ustawy z dnia 3 października 2008 r. o udostępnieniu informacji o środowisku i jego ochronie, udziale społeczeństwa w ochronie środowiska oraz o ocenach oddziaływania na środowisko (Dz.U.2022.2373 t.j.) oraz Uchwała Nr XIX/30/12 Rady Miasta Włocławek z dnia 27.02.2012r. w sprawie przystąpienia do sporządzenia miejscowego planu zagospodarowania przestrzennego j.w. Projekt ocenianego planu zagospodarowania przestrzennego zgodnie z art. 46 ww. ustawy wymaga przeprowadzenia strategicznej oceny oddziaływania na środowisko, której część stanowi niniejsza Prognoza. Zgodnie z art. 17 ustawy z dnia 27.03.2003 r. o planowaniu i zagospodarowaniu przestrzennym (Dz.U.2022.503 t.j.) prognozę oddziaływania na środowisko sporządza się wraz z projektem miejscowego planu. Następnie Prezydent Miasta poddaje (wraz z projektem miejscowego planu zagospodarowania przestrzennego) prognozę postępowaniu z udziałem społeczeństwa. Sporządzenie prognozy ma na celu stwierdzenie czy realizacja ustaleń projektu planu spowoduje przeobrażenia w środowisku geograficznym. Po stwierdzeniu możliwości przeobrażeń prognoza ma również na celu określenie rodzajów i wielkości przekształceń poszczególnych elementów środowiska oraz środowiska jako całości, a także uciążliwości dla życia ludzi jakie mogą być rezultatem realizacji ustaleń planu.

1.2. Zakres przestrzenny prognozy

Teren objęty projektem planu zajmuje powierzchnię ok. 100 ha i stanowi południowo-wschodni fragment miasta. Obecnie zagospodarowanie obszaru stanowią w znacznej części tereny Ośrodka Sportu i Rekreacji, hala sportowo-widowiskowa, tereny usługowe oraz w mniejszym stopniu tereny zabudowy mieszkaniowej oraz lasy. Na przedmiotowym terenie występują również dwa zbiorniki wód powierzchniowych – naturalne jezioro Grzywno i zbiornik sztuczny powstały po wyrobisku eksploatacji glin. Przedmiotowy obszar graniczy od północy z terenami silnie zurbanizowanymi miasta Włocławek (tereny usług, w tym wielkopowierzchniowych marketów, tereny zabudowy mieszkaniowej jednorodzinnej i wielorodzinnej); od wschodu z terenami usług i produkcji; od południa z lasami; od zachodu z terenem cmentarza komunalnego. Przez teren opracowania przebiegają trzy drogi o wysokim natężeniu ruchu, w tym droga krajowa nr 91 relacji Gdańsk – Cieszyn (w granicach miasta Aleja Chopina), oraz Aleja Kazimierza Wielkiego i Aleja Królowej Jadwigi. Obszar ten był już trzykrotnie (częściowo) objęty m.p.z.p.:

- Uchwała Nr 1/V/2003 z dnia 10 lutego 2003r.,
- Uchwała Nr 45/XLIX/2006 z dnia 5 czerwca 2006r.,
- Uchwała Nr 79/XX/2008 z dnia 27 sierpnia 2008r.

1.3. Zastosowane metody, wykorzystane materiały

Zakres merytoryczny prognozy oddziaływania na środowisko miejscowego planu zagospodarowania przestrzennego określa art. 51 ustawy z dnia 3 października 2008 r. o udostępnieniu informacji o środowisku i jego ochronie, udziale społeczeństwa w ochronie środowiska oraz o ocenach oddziaływania na środowisko (Dz.U.2021.247 t.j.). Wg ww. ustawy Prognoza oddziaływania na środowisko zawiera:

- 1) informacje o zawartości, głównych celach, projektowanego dokumentu oraz powiązaniach z innymi dokumentami,
- 2) informacje o metodach zastosowanych przy sporządzeniu prognozy,
- 3) propozycje dotyczące przewidywanych metod analiz skutków realizacji postanowień projektowanego dokumentu oraz częstotliwości jej przeprowadzania,
- 4) informacje o możliwym transgranicznym oddziaływaniu na środowisko,

- 5) streszczenie sporządzone w języku niespecjalistycznym,
- 6) oświadczenie autora (...) o spełnieniu wymagań, o których mowa w art. 74a ust. 2 stanowiące załącznik nr 3 do prognozy;

Prognoza oddziaływania na środowisko określa, analizuje i ocenia:

- 1) istniejący stan środowiska oraz potencjalne zmiany tego stanu w przypadku braku realizacji projektowanego dokumentu,
- 2) stan środowiska na obszarach objętych przewidywalnym znaczącym oddziaływaniem,
- 3) istniejące problemy ochrony środowiska istotne z punktu widzenia realizacji projektowanego dokumentu, w szczególności dotyczące obszarów podlegających ochronie na podstawie ustawy z dnia 16 kwietnia 2004 r. o ochronie przyrody,
- 4) cele ochrony środowiska ustanowione na szczeblu międzynarodowym, wspólnotowym i krajowym, istotne z punktu widzenia projektowanego dokumentu, oraz sposoby, w jakich te cele i inne problemy środowiska zostały uwzględnione podczas opracowania dokumentu,
- 5) przewidywane znaczące oddziaływania, w tym oddziaływania bezpośrednie, pośrednie, wtórne, skumulowane, krótkoterminowe, średnioterminowe i długoterminowe, stałe i chwilowe oraz pozytywne i negatywne, na cele i przedmiot ochrony obszaru Natura 2000 oraz integralność tego obszaru, a także na środowisko, a w szczególności na: różnorodność biologiczną, ludzi, zwierzęta, rośliny, wodę, powietrze, powierzchnię ziemi, krajobraz, klimat, zasoby naturalne, zabytki, dobra materialne z uwzględnieniem zależności między tymi elementami środowiska i między oddziaływaniami na te elementy;

Prognoza oddziaływania na środowisko przedstawia:

- 1) rozwiązania mające na celu zapobieganie, ograniczanie lub kompensację przyrodniczą negatywnych oddziaływań na środowisko, mogących być rezultatem realizacji projektowanego dokumentu, w szczególności na cele i przedmiot ochrony obszaru Natura 2000 oraz integralność tego obszaru,
- 2) biorąc pod uwagę cele i geograficzny zasięg dokumentu oraz cele i przedmiot ochrony obszaru Natura 2000 oraz integralność tego obszaru – rozwiązania alternatywne rozwiązań zawartych w projektowanym dokumencie wraz z uzasadnieniem ich wyboru oraz opis metod dokonania oceny prowadzącej do tego wyboru albo wyjaśnienie braku rozwiązań alternatywnych, w tym wskazania napotykanymi trudnościami wynikającymi z niedostatków techniki lub luk we współczesnej wiedzy.

Niniejsza Prognoza jest opracowaniem autorskim, sporządzonym w oparciu o posiadaną wiedzę, inwentaryzację terenu oraz dostępne dane i materiały, tj. publikacje, dokumenty, raporty itp., których analiza doprowadziła do sformułowania wniosków końcowych.

W pierwszym etapie poddano analizie stan środowiska przedmiotowego obszaru oraz ustalenia projektu planu. W etapie drugim dokonano oceny ustaleń projektu planu pod względem skutków wpływu tych ustaleń na szeroko pojęte środowisko, w tym przyrodnicze, kulturowe oraz ludzi. Przyjęto następujące kryteria (ze względu na przewidywane znaczące oddziaływanie): (B) bezpośrednie, (P) pośrednie, (K) krótkoterminowe, (Ś) średnioterminowe, (D) długoterminowe, (S) stałe, (CH) chwilowe, (W) wtórne, (S) skumulowane oraz pozytywne i negatywne. W etapie końcowym zaproponowano sposoby monitorowania realizacji ustaleń projektu planu oraz sformułowano wnioski.

Do sporządzenia niniejszej Prognozy wykorzystano następujące materiały:

- 1) Studium uwarunkowań i kierunków zagospodarowania przestrzennego miasta Włocławek (Uchwała Nr 103/XI/2007 Rady Miasta Włocławek z dn. 29.10.2007r.);
- 2) Środowisko przyrodnicze w województwie włocławskim, Włocławskie Towarzystwo Naukowe, Włocławek 1997 r.;
- 3) Geografia fizyczna Polski, J. Kondracki. PWN Warszawa 1998;
- 4) Program ochrony środowiska województwa kujawsko-pomorskiego na lata 2017-2020 z perspektywą na lata 2021-2024;
- 5) Stan środowiska w województwie kujawsko-pomorskim Raport 2020, GIOŚ, DMŚ, RWMŚ w Bydgoszczy;
- 6) Plan rozwoju i modernizacji urządzeń wodno-kanalizacyjnych dla miasta Włocławek;

8) Opracowanie ekofizjograficzne podstawowe dla terenu objętego sporządzeniem zmiany mpzp miasta Włocławek położonego w rejonie ulicy Leśnej oraz Alei Kazimierza Wielkiego, Królowej Jadwigi i Chopina, Geotest, Włocławek, maj 2012.

Ponadto oparto się na obowiązujących przepisach prawa, w szczególności:

- 1) Ustawa z dnia 3 października 2008 r. o udostępnieniu informacji o środowisku i jego ochronie, udziale społeczeństwa w ochronie środowiska oraz o ocenach oddziaływania na środowisko (Dz.U.2021.247 t.j.);
- 2) Ustawa z dnia 27 kwietnia 2001 r. Prawo ochrony środowiska (Dz.U.2020.1219 t.j.);
- 3) Ustawa z dnia 20 lipca 2017 r. Prawo wodne (Dz.U.2021.624 t.j.);
- 4) Ustawa z dnia 9 czerwca 2011 r. Prawo geologiczne i górnicze (Dz.U.2021.1420 t.j.);
- 5) Ustawa z dnia 14 grudnia 2012 r. o odpadach (Dz.U.2021.779 t.j.)
- 6) Ustawa z dnia 16 kwietnia 2004 r. o ochronie przyrody. (Dz.U.2021.1098 t.j.);
- 7) Ustawa z dnia 28.09.1991 r. o lasach (Dz.U.2021.1275 t.j.);
- 8) Ustawa z dnia 23.07.2003 r. o ochronie zabytków i opiece nad zabytkami (Dz.U.2021.710 t.j.);
- 9) Rozporządzenie w sprawie przedsięwzięć mogących znacząco oddziaływać na środowisko (Dz.U.2019.1839).

Dostosowano się również do zaleceń Regionalnego Dyrektora Ochrony Środowiska w Bydgoszczy oraz Państwowego Powiatowego Inspektora Sanitarnego we Włocławku, którzy określili zakres niniejszej prognozy pismem nr W.O.O.411.2.2018.SŻ oraz N.NZ-42-05-135/14-l.dz.5973.

2. Analiza ustaleń planu

2.1. Ogólna zawartość i główne cele projektu planu

Zawartość projektu planu

Projekt przedmiotowego planu składa się z dwóch integralnych części: tekstu oraz z rysunku w skali 1:1 000. Zapisy w tekście planu podzielono na 5 rozdziałów:

1. Przepisy ogólne,
2. Ustalenia ogólne dotyczące przeznaczenia i zasad zagospodarowania terenu,
3. Ustalenia szczegółowe dotyczące przeznaczenia i zasad zagospodarowania dla poszczególnych terenów, z wyłączeniem systemów komunikacji,
4. Ustalenia szczegółowe dotyczące modernizacji, rozbudowy i budowy systemów komunikacji,
5. Postanowienia końcowe.

Projekt planu zawiera ustalenia dotyczące przeznaczenia terenów na cele związane z różnymi formami zabudowy i użytkowania terenu, w tym: zabudowy mieszkaniowej jednorodzinnej, zabudowy zamieszkania zbiorowego, usług i usług nieuciążliwych, zabudowy sakralnej, usług sportu i rekreacji, usług oświaty i nauki, a także tereny lasów, zieleni i wód powierzchniowych wraz z niezbędną infrastrukturą techniczną i komunikacyjną.

Dla wydzielonych terenów i ich przeznaczenia przyjęto ujednolicone identyfikatory składające się z cyfr arabskich i liter.

Dla wszystkich obszarów objętych planem (Rozdział 2) ustalono ogólne zasady i warunki, dotyczące:

- ochrony i kształtowania ładu przestrzennego,
- ochrony środowiska przyrody i krajobrazu kulturowego,
- ochrony dziedzictwa kulturowego, zabytków oraz dóbr kultury współczesnej,
- wymagań wynikających z potrzeb kształtowania przestrzeni publicznych,
- parametrów i wskaźników kształtowania zabudowy i zagospodarowania terenu w tym linie zabudowy, gabaryty obiektów i wskaźniki intensywności zabudowy,
- granic i sposobów zagospodarowania terenów lub obiektów podlegających ochronie, ustalonych na podstawie przepisów odrębnych, a także zagrożonych osuwaniem się mas ziemnych,
- scalenia i podziału terenów na działki budowlane,
- szczególnego zagospodarowania terenu oraz ograniczenia w ich użytkowaniu, w tym zakaz zabudowy,

- modernizacji, rozbudowy i budowy systemów komunikacji i infrastruktury technicznej,
- sposobu i terminu tymczasowego zagospodarowania, urządzania i użytkowania terenu,
- stawek procentowych, na podstawie których ustala się opłatę, o której mowa w art. 36 ust. 4 ustawy o planowaniu i zagospodarowaniu przestrzennym.

Ustalenia planu dotyczące ochrony środowiska znajdują się w Rozdziale 2 oraz 3. W rozdziale 2 są to ustalenia ogólne dotyczące całego terenu objętego planem. Obejmują one nakazy prowadzenia tylko takich działań, które uwzględniają potrzebę ochrony środowiska. Nakazują lokalizować przebiegi infrastruktury technicznej w pasach drogowych i innych terenach publicznych, aby w jak najmniejszym stopniu zajmować grunty. Ustalenia ogólne zabezpieczają przed działaniami mogącymi pogorszyć stan środowiska, a więc nakazują prowadzenie właściwej polityki w zakresie odprowadzania ścieków, odpadów i zaopatrzenia w ciepło z nieemisyjnych źródeł, zakazują lokalizacji inwestycji mogących negatywnie wpłynąć na środowisko.

Ustalenia dotyczące ochrony środowiska umieszczono w § 7 zatytułowanym Ustalenia dotyczące zasad ochrony środowiska, przyrody i krajobrazu kulturowego oraz granic i sposobów zagospodarowania terenów lub obiektów podlegających ochronie, ustalonych na podstawie odrębnych przepisów, w tym terenów górniczych, a także obszarów szczególnego zagrożenia powodzią oraz obszarów osuwania się mas ziemnych:

1. Ustala się nakaz wyposażenia obiektów budowlanych usługowych i produkcyjnych w urządzenia nie powodujące pogorszenia standardów jakości środowiska, w tym w celu ochrony przed hałasem, drganiami i emisjami zanieczyszczeń oraz eliminacji zagrożeń dla higieny i zdrowia właścicieli i użytkowników nieruchomości położonych na działkach budowlanych z zabudową mieszkaniową jednorodzinną, z zabudową mieszkaniową jednorodzinną z usługami nieuciążliwymi, z usługami nieuciążliwymi, oraz z usługami oświaty i nauki oraz z usługami sportu i rekreacji, a także w bezpośrednim sąsiedztwie z terenami, na których zlokalizowana jest taka zabudowa i zagospodarowanie.
2. Ustala się zakaz lokalizacji przedsięwzięć mogących zawsze i potencjalnie znacząco oddziaływać na środowisko, określonych w przepisach odrębnych, w tym przedsięwzięć mogących niekorzystnie oddziaływać na zdrowie ludzi oraz zakładów o dużym ryzyku wystąpienia poważnej awarii przemysłowej i zakładów o zwiększonym ryzyku wystąpienia poważnej awarii przemysłowej, z wyłączeniem niezbędnej infrastruktury technicznej oraz sieci i urządzeń telekomunikacyjnych. Zakaz lokalizacji przedsięwzięć mogących potencjalnie znacząco oddziaływać na środowisko w terenach przeznaczonych pod usługi inne niż nieuciążliwe, dotyczy wyłącznie lokalizacji nowych inwestycji z tej grupy przedsięwzięć, z wyłączeniem terenów oznaczonych symbolami **22-U** i **24-U/KS**, w których lokalizacja nowych przedsięwzięć mogących potencjalnie znacząco oddziaływać na środowisko może nastąpić pod warunkiem braku negatywnego oddziaływania na środowisko, a fakt ten znajdzie potwierdzenie w odpowiednim dokumencie przewidzianym do takiego stwierdzenia w przepisach odrębnych dotyczących ochrony środowiska
3. W zakresie ochrony przed hałasem oraz kształtowania właściwych standardów akustycznych ustala się:
 - 1) nakaz zastosowania odpowiednich zabezpieczeń akustycznych doprowadzających poziom hałasu do wartości zgodnych z obowiązującymi normami, w tym zapewniających właściwe warunki akustyczne w celu ochrony przed hałasem budynków mieszkalnych oraz obiektów oświaty i nauki;
 - 2) teren oznaczony symbolem **6-U/UO/US/UI/MZ** - kwalifikuje się jako teren związany ze stałym lub czasowym pobytem dzieci i młodzieży oraz jako teren przeznaczony na cele mieszkaniowo-usługowe – dopuszczalne poziomy hałasu zgodnie z przepisami odrębnymi;
 - 3) teren oznaczony symbolem **13-U/UO/US** - kwalifikuje się jako teren związany ze stałym lub czasowym pobytem dzieci i młodzieży;
 - 4) tereny oznaczone symbolami **2-MN/U**, **3-U**, **4-MN/U**, **5-MN/U**, **7-MN/U**, **8-MN/U** i **11-MN/U** - kwalifikuje się jako tereny przeznaczone na cele mieszkaniowo-usługowe;
 - 5) tereny oznaczone pozostałymi symbolami nie zalicza się do terenów, dla których ustala się dopuszczalne poziomy hałasu.
4. Ustala się maksymalną ochronę zieleni przez co należy rozumieć zachowanie, właściwe wykorzystanie oraz odnawianie roślinności i drzewostanu, a także prowadzenie działalności inwestycyjnej przy zachowaniu przepisów odrębnych dotyczących wycinki drzew i krzewów.

5. Obszar objęty planem położony jest w obrębie Głównego Zbiornika Wód Podziemnych (GZWP) Nr 220 „Pradolina Środkowej Wisły” – wszystkie projektowane inwestycje nie mogą pogorszyć jakości wód zbiornika przeznaczonego do zaopatrzenia ludności w wodę. Ustala się nakaz wykonywania nawierzchni dróg, parkingów, miejsc do parkowania, placów manewrowych i placów składowych, z materiałów uniemożliwiających wnikanie substancji szkodliwych (głównie ropopochodnych) do ziemi, a odprowadzane z nich wody opadowe i roztopowe ujęte będą w systemy kanalizacyjne zgodnie z ustaleniami jak w § 14 ust. 6 uchwały.
6. Obszar objęty planem położony jest w obszarze zadań samorządu województwa służących realizacji celów publicznych zawartych w Planie zagospodarowania przestrzennego województwa kujawsko-pomorskiego:
 - 1) zadania nr 47 o znaczeniu wojewódzkim – zachowanie korytarzy ekologicznych zapewniających ciągłość między obszarami prawnie chronionymi, w tym w dolinie Wisły i w dolinie Noteci – zgodnie z planem zagospodarowania przestrzennego województwa kujawsko-pomorskiego;
 - 2) zadania nr 21 o znaczeniu krajowym – modernizacja linii kolejowej nr 18.
7. Obszar objęty planem podlega wymaganiom przepisów odrębnych w zakresie oczyszczania ścieków komunalnych i przemysłowych oraz w zakresie gospodarki odpadami.
8. Część obszaru objętego planem objęta jest ochroną zasobów wodnych w rozumieniu przepisów odrębnych - położona jest w granicach **strefy ochronnej ujęcia wód podziemnych „Krzywe Błota” – terenu ochrony pośredniej**, dla której obowiązują wszystkie zakazy i ograniczenia określone przepisem szczegółowym ustanawiającym ochronę oraz jej zasięg i zasady, tj.:
 - 1) w granicach **obszaru zabudowy mieszkaniowej, usługowej i przemysłowej** (zgodnie z rysunkiem planu), wyznaczonego w obszarze planu Aleją Chopina (od wysokości ul. Komunalnej), ulicami Sportową i Piaski, oraz dalej północno-wschodnimi granicami terenów sportowo-rekreacyjnych, biegnącego ku południowej granicy planu przez tereny leśne, zgodnie z rysunkiem planu;
 - 2) w granicach **obszaru leśnego i infrastruktury drogowej** (zgodnie z rysunkiem planu), wyznaczonego w obszarze planu Aleją Chopina (od wysokości zbiegu Alei Królowej Jadwigi i Alei Kazimierza Wielkiego w kierunku południowym) oraz terenami leśnymi, zgodnie z rysunkiem planu;
 - 3) w granicach **obszaru o zaostrzonych warunkach ochrony** (zgodnie z rysunkiem planu), wyznaczonego w obszarze planu Alejami Chopina i Królowej Jadwigi, zgodnie z rysunkiem planu.
9. Wyznacza się granice lasów ochronnych (zgodnie z rysunkiem planu), dotyczące ochrony obszarów leśnych o kategorii lasy ochronne wokół miast, dla których obowiązują warunki wynikające z przepisów odrębnych, w zakresie:
 - 1) terenów oznaczonych symbolami **27-ZL, 28-ZL i 29-ZL** – jako lasy wodochronne;
 - 2) terenów oznaczonych symbolami **30-ZL*** i **31-ZL*/KDW** – jako pozostałe lasy ochronne.
10. W obszarze objętym planem nie występują: tereny górnicze, obszary szczególnego zagrożenia powodzią oraz obszary zagrożone osuwaniem się mas ziemnych.

oraz w § 6. Ustalenia dotyczące zasad ochrony i kształtowania ładu przestrzennego:

1. Ustala się sytuowanie zabudowy zgodnie z ustalonymi na rysunku planu liniami zabudowy nieprzekraczalnymi oraz ustalonymi w tekście planu zasadami kształtowania zabudowy oraz warunkami zagospodarowania terenu.
2. Sytuowanie obiektów małej architektury, w tym w przestrzeniach publicznych: zgodnie z przepisami odrębnymi oraz z tym zastrzeżeniem, że obiekty małej architektury winny być spójne w zakresie formy, materiałów i kolorystyki dla poszczególnych przestrzeni publicznych.
3. Zasady lokalizacji ogrodzeń, w tym w przestrzeniach publicznych:
 - 1) nakaz realizacji ogrodzeń ażurowych wzdłuż dróg publicznych;
 - 2) zakaz realizacji ogrodzeń z prefabrykowanych przęsł betonowych (pełnych i ażurowych) oraz z blachy trapezowej lub falistej w obrębie granic frontowych wzdłuż dróg publicznych;
 - 3) zakaz realizacji ogrodzeń w przestrzeniach publicznych, przy czym nie uważa się za ogrodzenia elementów takich jak: pachołki, słupki, kompozycje gazonów roślinnych, wygrozdzenia zabudowy sezonowej czy urządzenia techniczne drogi oraz dopuszcza się ogrodzenia wynikające ze specyfiki gospodarki leśnej w terenach lasów, zgodnie z przepisami odrębnymi.
4. Zasady lokalizacji tablic i urządzeń reklamowych, w tym w przestrzeniach publicznych:
 - 1) zakaz lokalizacji reklam emitujących światło, z wyłączeniem:
 - a) terenów oznaczonych symbolami **14-KS/ZP, 15-US, 17-US, 18-US/WSs, 20-KS, 21-KDW/KS, 22-U, 24-U/KS i 26-KS**, dla których ustala się lokalizację takiej reklamy na warunkach wynikających

- z przepisów odrębnych, w ilości maksymalnie na jednym urządzeniu reklamowym lub na jednym obiekcie budowlanym na każdym z tych terenów,
- b) terenów dróg publicznych klasy główna ruchu przyspieszonego oznaczonych symbolami **1-KD-GP***, **2.1-KD-GP***, **2.2-KD-GP***, **2.3-KD-GP*/KK** i **3-KD-GP***, dla których dopuszcza się lokalizację takiej reklamy na warunkach wynikających z przepisów odrębnych, w tym w zakresie bezpieczeństwa ruchu i transportu kolejowego;
 - 2) dopuszcza się lokalizację reklam o powierzchni większej niż 6m² umieszczanych: na urządzeniach reklamowych na danym terenie (z tym zastrzeżeniem, że w liniach rozgraniczających dróg publicznych na warunkach określonych przepisami odrębnymi) lub na elewacjach budynków bez otworów okiennych przy drogach publicznych o klasach: główna ruchu przyspieszonego i zbiorcza, na działkach budowlanych bezpośrednio przylegających do tych dróg, zgodnie z przepisami odrębnymi,
 - 3) dopuszcza się lokalizację reklam innych, niż wymienione w pkt 1-2, umieszczanych: na urządzeniach reklamowych na danym terenie oraz w bezpośredniej przestrzeni nad witrynami i drzwiami lokali usługowych zlokalizowanych w budynkach mieszkalnych, na obiektach usługowych, magazynowych oraz produkcyjnych oraz powyżej górnej krawędzi elewacji tych obiektów, z tymi zastrzeżeniami, że powierzchnia reklam na elewacji maksymalnie do 15% powierzchni elewacji oraz ich treść wynika bezpośrednio z działalności prowadzonej na danej działce budowlanej, chyba że ustalenia szczegółowe stanowią inaczej;
 - 4) zakaz umieszczania reklam i tablic reklamowych na ogrodzeniach;
 - 5) w terenach dróg publicznych dopuszcza się lokalizację reklam innych niż wymienione w pkt 1-3 na urządzeniach reklamowych o maksymalnej wysokości do 4m, na warunkach określonych przepisami odrębnymi, oraz dopuszcza się umieszczanie reklam na ściankach bocznych obudowy wiat przystankowych, o parametrach nie wychodzących poza obręb tych ścianek.
5. Ustala się możliwość sytuowania zabudowy sezonowej oraz lokalizacji tymczasowych obiektów budowlanych o funkcji zgodnej z przeznaczeniem terenu, na warunkach wynikających z przepisów odrębnych ze szczególnym uwzględnieniem przepisów z zakresu ochrony przeciwpożarowej,
 6. W przypadku ustalenia dla danego terenu dwóch lub więcej przeznaczeń terenu podstawowych, oznaczonych symbolami literowymi oddzielonymi ukośnikami, należy przyjąć, że przeznaczenia te są równorzędne i mogą występować wspólnie, jak również samodzielnie, pod warunkami zachowania wskaźników zagospodarowania terenu.

oraz w § 10 Ustalenia dotyczące zasad kształtowania zabudowy oraz wskaźniki zagospodarowania terenu (...):

1. Dopuszcza się realizację inwestycji wynikających z przeznaczenia dopuszczalnego terenu przed realizacją ustaleń przeznaczenia terenu podstawowego, bez względu na stopień zainwestowania działek budowlanych (w tym również działek niezabudowanych), pod warunkiem zachowania wskaźników zagospodarowania terenu.
2. W obszarze objętym planem w zakresie **minimalnego udziału procentowego powierzchni biologicznie czynnej w odniesieniu do powierzchni działki budowlanej**, ustala się:
 - 1) pod zabudowę garażami na działkach budowlanych wydzielonych pod garaże oraz na działkach budowlanych wydzielonych pod parkingi: 5%;
 - 2) nie występuje potrzeba określenia minimalnego udziału procentowego powierzchni biologicznie czynnej w odniesieniu do powierzchni działki budowlanej z zabudową podlegającą adaptacji obejmującą ponad 85% powierzchni działki oraz działki budowlanej wydzielonej pod garaż;
 - 3) ustalony minimalny udział procentowy powierzchni biologicznie czynnej w odniesieniu do powierzchni działki budowlanej nie dotyczy terenów z zabudową podlegającą adaptacji oraz terenów z adaptacją funkcji, jeżeli nie następuje na nich zmiana sposobu zagospodarowania terenu z wyłączeniem zwiększenia powierzchni użytkowej obiektów budowlanych;
 - 4) jeżeli na działce budowlanej występują równocześnie usługi nieuciążliwe oraz zabudowa mieszkaniowa jednorodzinna, w tym zabudowa podlegająca adaptacji, wówczas ustala się przyjęcie niższego ustalonego minimalnego udziału procentowego powierzchni biologicznie czynnej w odniesieniu do powierzchni działki budowlanej, określonego w przepisach zawartych w rozdziale 3.
3. W obszarze objętym planem w zakresie **powierzchni zabudowy w stosunku do powierzchni działki budowlanej**, ustala się:

- 1) nie występuje potrzeba określenia powierzchni zabudowy w stosunku do powierzchni działki budowlanej z zabudową podlegającą adaptacji obejmującą ponad 85% powierzchni działki oraz działki budowlanej wydzielonej pod zabudowę garażami lub pod parkingi;
 - 2) ustalona powierzchnia zabudowy w stosunku do powierzchni działki budowlanej nie dotyczy terenów z zabudową podlegającą adaptacji oraz terenów z adaptacją funkcji, jeżeli nie następuje na nich zmiana sposobu zagospodarowania terenu, z wyłączeniem zwiększenia powierzchni użytkowej obiektów budowlanych.
4. W obszarze objętym planem **ustala się zasady sytuowania garaży blaszanych** dopuszczanych wyłącznie na działkach: z zabudową mieszkaniową jednorodzinną oraz z zabudową mieszkaniową jednorodzinną z usługami nieuciążliwymi, tj. maksymalnie 2 garaże blaszane / 1 lokal mieszkalny, chyba że ustalenia szczegółowe stanowią inaczej.
5. **Ustala się minimalną liczbę miejsc do parkowania, w tym miejsca przeznaczone na parkowanie pojazdów zaopatrzonych w kartę parkingową i sposób ich realizacji:**
- 1) **minimalna liczba miejsc do parkowania, w tym miejsca przeznaczone na parkowanie pojazdów zaopatrzonych w kartę parkingową:**
 - a) 1 miejsce postojowe / 1 lokal mieszkalny dla zabudowy mieszkaniowej jednorodzinnej,
 - b) 1 miejsce do parkowania / 100m² powierzchni użytkowej dla usług, w tym dla usług nieuciążliwych oraz usług innych,
 - c) 2 miejsca do parkowania / 5 miejsc hotelowych dla usług hotelowych,
 - d) 10 miejsc dla zabudowy sakralnej,
 - e) 10 miejsc do parkowania / 100 osób uczących się i zatrudnionych dla usług oświaty i nauki,
 - f) 10 miejsc do parkowania dla samochodów osobowych oraz 0,5 miejsca do parkowania dla autobusów /100 miejsc na widowniach lub trybunach obiektów sportowo-widowiskowych dla usług sportu i rekreacji,
 - g) 1 miejsce do parkowania / 7 stanowisk pracy na jednej zmianie w zakładzie pracy dla zabudowy produkcyjnej podlegającej adaptacji oraz dla zabudowy magazynowej;
 - h) 20 miejsc do parkowania / 100 osób zatrudnionych dla zabudowy zamieszkania zbiorowego, w tym w zakresie budynków koszarowych;
 - i) zapewnienie minimalnej liczby miejsc do parkowania przeznaczonych na parkowanie, w tym pojazdów zaopatrzonych w kartę parkingową, w drogach publicznych, w strefach zamieszkania oraz w strefach ruchu, zgodnie z przepisami odrębnymi;
 - 2) **sposób realizacji miejsc do parkowania:**
 - a) ustalone w pkt 1 minimalne liczby miejsc do parkowania nie dotyczą działek budowlanych z zabudową podlegającą adaptacji oraz z adaptacją funkcji, jeżeli nie następuje na nich zmiana sposobu zagospodarowania terenu lub nie następuje zmiana sposobu użytkowania obiektu budowlanego lub nie następuje zwiększenie powierzchni użytkowej obiektów budowlanych, a także nie dotyczą działek budowlanych wydzielonych pod garaże lub pod parkingi,
 - b) na działkach budowlanych z zabudową mieszkaniową jednorodzinną, w tym z usługami nieuciążliwymi, oraz z zabudową podlegającą adaptacji, dopuszcza się miejsca do parkowania realizowane jako parkingi (w tym zadaszone) lub garaże, zachowując ustalenia określone w pkt 1,
 - c) na działkach budowlanych z zabudową zamieszkania zbiorowego, z usługami, z usługami nieuciążliwymi, z usługami sportu i rekreacji, z usługami oświaty i nauki, z usługami innymi oraz z zabudową usług sakralnych, dopuszcza się miejsca do parkowania realizowane jako parkingi (w tym zadaszone) lub jako garaże wielopoziomowe, zachowując ustalenia określone w pkt 1,
 - d) nie ustala się sposobu realizacji miejsc do parkowania na działkach budowlanych, w tym z zabudową garażami oraz na parkingach - orientacja miejsc do parkowania (kąt lokalizacji) w stosunku do krawędzi jezdni lub obiektu budowlanego, uzależniona jest od dostępności terenu oraz realizowana zgodnie z warunkami wynikającymi z przepisów odrębnych,
 - e) sposób realizacji miejsc do parkowania, w tym miejsc pojazdów zaopatrzonych w kartę parkingową, w drogach publicznych, w strefach zamieszkania oraz w strefach ruchu, zgodnie z warunkami wynikającymi z przepisów odrębnych.
6. **Ustala się sytuowanie zabudowy zgodnie z wyznaczonymi na rysunku planu liniami zabudowy nieprzekraczalnymi** oraz ustala się:

- 1) możliwość sytuowania obiektów budowlanych przy granicy działki lub w odległości 1,5m od granicy działki z uwzględnieniem warunków technicznych określonych przepisami odrębnymi, za wyjątkiem granic, gdzie odległość regulowana jest linią zabudowy,
 - 2) w miejscach gdzie nie jest ustalona linia zabudowy, sytuowanie obiektów budowlanych w stosunku do dróg wewnętrznych nie wydzielonych w planie liniami rozgraniczającymi: w odległości min. 3m od granicy geodezyjnej.
7. Pozostałe ustalenia w zakresie zasad kształtowania zabudowy oraz wskaźników zagospodarowania terenu, określają przepisy szczegółowe zawarte w rozdziale 3 i rozdziale 4.
8. Ustalone zasady dotyczące kształtowania zabudowy oraz wskaźniki zagospodarowania terenu wynikają z analizy funkcjonalnej, dla której wartościami wyjściowymi były wskaźniki dotyczące zabudowy, zagospodarowania oraz użytkowania terenów, określone w studium uwarunkowań i kierunków zagospodarowania przestrzennego.

oraz w § 13 Ustalenia dotyczące zasad modernizacji, rozbudowy i budowy systemów komunikacji (drogowej i kolejowej) i infrastruktury technicznej (uzbrojenia terenu):

3. W obszarze objętym planem ustala się następujące ustalenia ogólne dotyczące systemów infrastruktury technicznej (uzbrojenia terenu):

- 1) magistrale i rozdzielcze sieci infrastruktury technicznej należy prowadzić po terenach układu komunikacyjnego (w liniach rozgraniczających drogi publiczne oraz po drogach wewnętrznych), w uzasadnionych technicznie przypadkach dopuszcza się realizację sieci na terenach innych niż układ komunikacyjny;
- 2) pozostałe sieci i urządzenia infrastruktury technicznej ogólnomiejskiej należy realizować w miarę możliwości na terenach ogólnodostępnych, zgodnie z przepisami odrębnymi, z wyłączeniem sieci i urządzeń telekomunikacji;
- 3) korzystanie z sieci i urządzeń infrastruktury technicznej, przyłączanie nowych odbiorców, budowa nowej sieci i urządzeń, przebudowa, modernizacja, remonty oraz konserwacja, zgodnie z przepisami odrębnymi;
- 4) przy lokalizacji obiektów budowlanych i ogrodzeń należy zachować normatywne odległości od istniejących sieci i urządzeń infrastruktury technicznej, zgodnie z przepisami odrębnymi.

4. W zakresie zaopatrzenia w wodę oraz ochrony przeciwpożarowej ustala się:

- 1) zaopatrzenie w wodę z sieci wodociągowej;
- 2) przeciwpożarowe zaopatrzenie w wodę z sieci wodociągowej poprzez hydranty nadziemne;
- 3) dopuszcza się hydranty podziemne w uzasadnionych technicznie przypadkach, zgodnie z przepisami odrębnymi;
- 4) w przypadku braku odpowiedniej wydajności sieci wodociągowej stosować rozwiązania zgodne z przepisami odrębnymi;
- 5) dopuszcza się realizację odrębnej sieci zaopatrzenia w wodę i indywidualnych przeciwpożarowych zbiorników wodnych w uzasadnionych technicznie przypadkach, na warunkach wynikających z przepisów odrębnych;
- 6) w terenach oznaczonych symbolami 17-US i 18-US/WSs dopuszcza się wykonanie własnych studni wyłącznie do celów gospodarczych, w tym w celach zagospodarowania lub urządzenia terenu w zakresie sztucznych zbiorników wodnych, na warunkach wynikających z przepisów odrębnych;
- 7) obiekty i urządzenia, dojazdy i drogi pożarowe do tych obiektów i urządzeń dla uprawnionych i uprzywilejowanych pojazdów ratowniczo-gaśniczych, zgodnie z wymaganiami określonymi przepisami odrębnymi, w tym powinny odpowiadać warunkom w zakresie ochrony przeciwpożarowej;
- 8) w terenach oznaczonych symbolami 4-MN/U, 18-US/WSs, 3-KD-GP* i 5-KD-Z* dopuszcza się instalowanie hydrantów nadziemnych zapewniających możliwość intensywnego czerpania wody do celów przeciwpożarowych, spełniających wymagania określone w przepisach odrębnych.

5. W zakresie odprowadzenia ścieków komunalnych ustala się: odprowadzanie ścieków bytowych i przemysłowych do sieci kanalizacyjnej.

6. W zakresie odprowadzania wód opadowych i roztopowych ustala się:

- 1) odprowadzanie wód opadowych i roztopowych z powierzchni zanieczyszczonych utwardzonych do sieci kanalizacji deszczowej, na warunkach wynikających z przepisów odrębnych;
- 2) dopuszcza się odprowadzenie wód opadowych i roztopowych z dachów i powierzchni innych niż zanieczyszczone, do ziemi lub do wód, zgodnie z przepisami odrębnymi;

- 3) dla terenów nieskanalizowanych do czasu realizacji sieci, ustala się możliwość odprowadzania wód opadowych i roztopowych pochodzących z powierzchni zanieczyszczonych o trwałej nawierzchni, ujętych w otwarte lub zamknięte systemy kanalizacyjne, do ziemi lub do wód, na warunkach określonych przepisami odrębnymi.
- 4) ustala się zakaz odprowadzania wód opadowych i roztopowych na tereny kolejowe (dotyczy obszarów kolejowych w granicach planu oraz poza planem) oraz zakaz korzystania z kolejowych urządzeń odwadniających.
7. **W zakresie zaopatrzenia w energię elektryczną, budowy urządzeń elektroenergetycznych oraz ograniczeń w zabudowie ustala się:**
 - 1) ze stacji transformatorowych SN 15/0,4 kV, linii napowietrznych i kablowych średniego napięcia SN 15 kV, linii kablowych niskiego napięcia NN 0,4 kV oraz z linii napowietrznych wysokiego napięcia WN 110 kV;
 - 2) budowę lokalnych stacji transformatorowych, w tym kontenerowych, wolnostojących lub wbudowanych w obiekty o innej funkcji, z zabezpieczeniem dojazdu dla służb eksploatacyjno-remontowych;
 - 3) budowę nowej sieci energetycznej kablowej średniego napięcia SN 15 kV wraz z odpowiednią infrastrukturą, z zachowaniem stref technicznych oraz ograniczeń i zakazów wynikających z przepisów odrębnych, w tym dotyczących lokalizacji obiektów przeznaczonych na pobyt ludzi w zakresie ochrony przed promieniowaniem elektromagnetycznym i polami elektromagnetycznymi;
 - 4) dopuszcza się budowę alternatywnych odnawialnych źródeł energii o mocy nie przekraczającej 100kW, z wyłączeniem elektrowni wiatrowych, na warunkach wynikających z przepisów odrębnych;
 - 5) w obszarze objętym planem wyznacza się strefy techniczne o szerokości 11m w obie strony od osi linii elektroenergetycznych napowietrznych WN 110 kV, (zgodnie z rysunkiem planu), dla których obowiązują ustalenia jak w § 12 ust. 2 uchwały;
 - 6) w obszarze objętym planem wyznacza się strefy techniczne o szerokości 7m w obie strony od osi linii elektroenergetycznych napowietrznych SN 15 kV, (zgodnie z rysunkiem planu), dla których obowiązują ustalenia jak w § 12 ust. 2 uchwały.
8. **W zakresie zaopatrzenia w ciepło ustala się:** z sieci ciepłowniczej lub indywidualnie w oparciu o źródła niskoemisyjne lub bezemisyjne, z wyłączeniem elektrowni wiatrowych, na warunkach wynikających z przepisów odrębnych.
9. **W zakresie zaopatrzenia w gaz ziemny ustala się:** z sieci gazowej, na warunkach wynikających z przepisów odrębnych.
10. **W zakresie telekomunikacji ustala się:** lokalizację sieci i urządzeń telekomunikacyjnych podziemnych oraz stacji bazowych telefonii komórkowej, na warunkach wynikających z przepisów odrębnych.
11. **W zakresie gospodarki odpadami komunalnymi ustala się:**
 - 1) obowiązek magazynowania odpadów komunalnych oraz ich usuwania w systemie gospodarowania odpadami określonym w gospodarce komunalnej miasta;
 - 2) gospodarowanie odpadami wynikającymi ze specyfiki usług lub zabudowy produkcyjnej podlegającej adaptacji, zgodnie z przepisami odrębnymi.
12. **W zakresie obronności i bezpieczeństwa państwa ustala się:** oświetlenie zewnętrzne, parametry istniejących i projektowanych dróg publicznych, wymagania dotyczące sąsiedztwa z bocznica kolejową w granicach planu (tereny oznaczone symbolami 25-KK i 2.3-KD-GP*/KK) i poza granicami planu oraz z obszarem kolejowym poza granicami planu oraz ustalenia z zakresu infrastruktury technicznej, winny spełniać wymogi w zakresie potrzeb obronności i bezpieczeństwa państwa, w tym obrony cywilnej, zgodnie z przepisami odrębnymi.

Główne cele projektu planu

Celem planu jest ustalenie przeznaczenia terenów, w tym dla inwestycji celu publicznego, oraz określenie sposobu ich zagospodarowania i zabudowy.

Plan realizuje ustalenia studium uwarunkowań i kierunków zagospodarowania przestrzennego miasta Włocławek.

2.2. Powiązania projektu planu z innymi dokumentami

Studium uwarunkowań i kierunków zagospodarowania przestrzennego miasta Włocławek (Uchwała Rady Miasta Włocławek Nr 103/XI/2007)

Teren objęty projektem planu został wyznaczony jako obszar, dla którego zamierza się opracowanie m.p.z.p. ze względu na uwarunkowania lokalne. Obszar objęty projektem planu określono jako „tereny rekreacyjno-sportowe, „usługi”, „obszary mieszkalnictwa z dominującym budownictwem jednorodzinnym”, „lasy komunalne”, „lasy”, „wody”. Projekt planu realizuje ogólną koncepcję rozwoju przestrzennego miasta zawartą w Studium.



Rysunek 1. Studium uwarunkowań i kierunków zagospodarowania przestrzennego miasta Włocławek - wyrys.

Źródło: Studium uwarunkowań i kierunków zagospodarowania przestrzennego miasta Włocławka

Program ochrony środowiska na lata 2020-2023 z uwzględnieniem perspektywy do 2026 roku dla miasta Włocławek (Uchwała Nr XXIII/77/20 Rady Miasta Włocławek z dnia 09.06.2020 r.)

Poprzez między innymi wprowadzenie funkcji lasów, wprowadzenie nakazu podłączenia istniejących i projektowanych budynków do systemu kanalizacji miejskiej, poprzez preferowanie ekologicznych rozwiązań w zakresie ciepłownictwa, poprzez uwzględnienie stref ochronnych dla ujęcia wody „Krywe Błota” projekt planu wpisuje się w następujące obszary interwencji :

1. Ochrona klimatu i powietrza.
2. Zagrożenia hałasem
4. Gospodarowanie wodami
5. Gospodarka wodno-ściekowa
8. Gospodarka odpadami i zapobieganie powstawaniu odpadów
9. Zasoby przyrodnicze

Plan adaptacji miasta Włocławka do zmian klimatu do roku 2030

Celem nadrzędnym planu adaptacji jest Zapewnienie zrównoważonego rozwoju miasta Włocławka oraz bezpieczeństwa jego mieszkańców poprzez poprawę funkcjonowania sektorów miasta szczególnie wrażliwych na ekstremalne zjawiska pogodowe. Realizacji celu nadrzędnego będzie służyć siedem celów szczegółowych.

Tabela 1. Sposób uwzględnienia celów Planu adaptacji miasta W-ka w projekcie planu

Lp.	Cele szczegółowe	Sposób uwzględnienia celów Planu adaptacji w projekcie planu
1.	Zwiększenie odporności miasta na występowanie powodzi nagłych/miejskich	§10, §12,

2.	Zwiększenie odporności miasta na występowanie powodzi od rzek	§10, §12-14
3.	Zwiększenie odporności miasta na występowanie okresów bezopadowych z wysoką temperaturą	§10, §12, §13, §24, §30, §32
4.	Zwiększenie odporności miasta na występowanie deszczy nawalnych oraz lokalne podtopienia	§10, §12, §13, §16, §27
5.	Zwiększenie odporności miasta na występowanie wyższych temperatur maksymalnych oraz fal upałów, potęgowanych przez zjawisko miejskiej wyspy ciepła	§10, §12, §13, §16, §27
6.	Zwiększenie odporności miasta na występowanie przekroczeń norm stężeń, w tym epizodów smogowych	§10, §12, §13, §16, §27
7.	Zwiększenie odporności miasta na występowanie burz (w tym burz z gradem)	§10, §12, §13, §16, §27

Źródło: Analizy własne

Ustalenia zawarte w projekcie planu wpisują się w określone w ww. planie adaptacji miasta Włocławka cele, zarówno cel nadrzędny jak i cele szczegółowe.

Program ochrony środowiska przed hałasem dla miasta Włocławek na lata 2018-2023 (Uchwała Nr XLV/73/2018 Rady Miasta Włocławek z dnia 27.06.2018 r.)

Jako cel strategiczny programu przyjęto utrzymanie trendu zmniejszenia się narażenia mieszkańców na ponadnormatywny hałas drogowy, utrzymanie niewielkiego narażenia mieszkańców na ponadnormatywny hałas kolejowy. Cel ten będzie realizowany poprzez działania:

- modernizacja dróg,
- budowa nowych dróg usprawniających komunikację w mieście (...),
- poprawa nawierzchni istniejących dróg i utrzymanie dobrego stanu technicznego pozostałych dróg, szczególnie w obszarach, w których mają miejsce przekroczenia norm akustycznych,
- utrzymanie dobrego stanu technicznego torowisk kolejowych w granicach administracyjnych miasta, szczególnie w obszarach, w których mają miejsce przekroczenia norm akustycznych,
- stosowanie rozwiązań technicznych z zakresu ochrony przed hałasem tam gdzie jest to niezbędne,
- uwzględnienie w planowaniu przestrzennym wyników map akustycznych oraz wprowadzenie odpowiednich zapisów dotyczących ochrony przed hałasem do mpzp,
- kontrola przestrzegania przepisów,
- edukacja mieszkańców w zakresie szkodliwości hałasu.

Spośród 8 ww. działań, szczególnie ważne dla analizy wpływu projektu planu na środowisko jest działanie 6. Uwzględnienie w planowaniu przestrzennym wyników map akustycznych oraz wprowadzenie odpowiednich zapisów dotyczących ochrony przed hałasem do mpzp – w projekcie przedmiotowego planu uwzględniono ww. zapisy – m.in. w §7.

Strategia rozwoju miasta Włocławek 2020+ (Uchwała Rady Miasta Włocławek Nr XLI/26/2014)

Zagospodarowanie przestrzeni wskazane w projekcie planu wpisuje się w dwa (spośród sześciu) cele strategiczne: 4. Dążenie do wzmocnienia atrakcyjności miasta jako miejsca zamieszkania; 5. Kreowanie marki miasta i poczucia tożsamości lokalnej.

Strategia Rozwoju Województwa Kujawsko-Pomorskiego. Strategia przyspieszenia 2030+ (uchwała Nr XXVII/399/20 Sejmiku Województwa Kujawsko-Pomorskiego z dnia 21 grudnia 2020 r.)

Ustalenia planu poprzez podnoszenie standardów zamieszkania ludności z jednoczesnym poszanowaniem środowiska przyrodniczego realizują cel główny zawarty w Strategii p.n. Dostępna przestrzeń i czyste środowisko.

Plan zagospodarowania przestrzennego województwa kujawsko-pomorskiego (Uchwała Nr XI/135/2003 Sejmiku Województwa Kujawsko-Pomorskiego z dnia 26.06.2003 r.)

Projekt planu realizuje kierunki zagospodarowania województwa kujawsko - pomorskiego w zakresie ochrony środowiska, w tym: poprawy jakości wód, w zakresie infrastruktury komunalnej, w tym rozbudowy sieci wodociągowej i uporządkowania gospodarki ściekowej.

2.3 Cele ochrony środowiska ustanowione na szczeblu międzynarodowym, wspólnotowym i krajowym, istotne z punktu widzenia projektowanego dokumentu

Analiza dokumentów poziomu międzynarodowego, krajowego, regionalnego zajmujących się problematyką ochrony środowiska pozwala stwierdzić, iż cele ochrony ustanowione w tych dokumentach zostały zaadaptowane do projektu planu poprzez ustalenie określonych zapisów – nakazów i zakazów. Należy zaznaczyć, iż Polska jako kraj członkowski UE wiele celów ochrony środowiska ratyfikowała w formie ustaw i rozporządzeń, wobec powyższego znaczna część ustaleń zawartych w projekcie planu wynika z obowiązujących przepisów prawa.

Cele ustanowione na szczeblu międzynarodowym i wspólnotowym

Konferencja Narodów Zjednoczonych w Rio de Janeiro w 1992 r. (Podpisana przez Polskę w czerwcu 1992 roku, ratyfikowana w 1996 r.).

Na Konferencji zdefiniowano pojęcie zrównoważonego rozwoju jako równorzędne traktowanie racji społecznych, ekonomicznych i ekologicznych, co oznacza konieczność integrowania zagadnień ochrony środowiska z polityką w poszczególnych dziedzinach gospodarki. Projekt planu równorzędnie traktuje racje społeczne, ekonomiczne i ekologiczne poprzez wprowadzenie ustaleń zapewniających optymalne użytkowanie przedmiotowego terenu.

Agenda XXI - Globalny Program Działania na XXI wiek

Do problematyki ochrony środowiska odnosi się część II „Ochrona i zarządzanie zasobami przyrody”, gdzie znajdują się działania niezbędne do ochrony i prawidłowego zarządzania zasobami przyrody. Projekt planu zawiera ustalenia, które wpisują się w następujące działania: zapobieganie zagrożeniom, zwalczanie negatywnych zjawisk w środowisku, ochrona zasobów środowiska, bezpieczna gospodarka.

Cele ustanowione na szczeblu krajowym

Konstytucja Rzeczypospolitej Polskiej

Zgodnie z art. 5. Konstytucji Rzeczypospolitej Polskiej (przyjęta w 2007 r.) Rząd RP zapewnia ochronę środowiska kierując się zasadą zrównoważonego rozwoju. Art. 74 ustala natomiast, że ochrona środowiska jest obowiązkiem m.in. władz publicznych, które poprzez swą politykę powinny zapewnić bezpieczeństwo ekologiczne współczesnemu i przyszłym pokoleniom. Projekt planu zawiera szereg ustaleń, które realizują zasadę zrównoważonego rozwoju.

Krajowa Strategia Rozwoju Regionalnego 2010-2030: Rozwój społecznie wrażliwy i terytorialnie zrównoważony (przyjęta przez Radę Ministrów w dniu 17 września 2019 r.)

Projekt planu wpisuje się szczególnie w wyznaczony do osiągnięcia celu 1 p.n. „Zwiększenie spójności rozwoju kraju w wymiarze społecznym, gospodarczym, środowiskowym i przestrzennym” kierunek „Zwiększenie wykorzystania potencjału rozwojowego miast średnich tracących funkcje społeczno-gospodarcze”.

Krajowy Program Oczyszczania Ścieków Komunalnych - AKPOŚK (piąta aktualizacja zatwierdzona przez RM 31.07.2017 r.).

Program ten zawiera wykaz aglomeracji o RLM 2 000, wraz z jednoczesnym wykazem niezbędnych przedsięwzięć w zakresie budowy, rozbudowy lub modernizacji oczyszczalni ścieków komunalnych oraz budowy i modernizacji zbiorczych systemów kanalizacyjnych, jakie należy zrealizować w tych aglomeracjach w latach 2016-2021. Przedmiotowy obszar jako fragment miasta Włocławka został ujęty w Załączniku 2 – Wykaz aglomeracji oraz przedsięwzięć ujętych w AKPOŚK 2017 jako aglomeracja kanalizacyjna o nazwie Włocławek, I_d aglomeracji PLKP 003.

Strategiczny plan adaptacji dla sektorów i obszarów wrażliwych na zmiany klimatu do roku 2020 z perspektywą do roku 2030, Warszawa październik 2013 r. (SPA)

Celem głównym SPA jest zapewnienie zrównoważonego rozwoju oraz efektywnego funkcjonowania gospodarki i społeczeństwa w warunkach zmian klimatu.

Cel główny zostanie osiągnięty poprzez realizację sześciu celów szczegółowych i wskazanych w ramach tych celów kierunków działań.

Realizacji celu głównego i celów szczegółowych sprzyjać będą także następujące działania o charakterze horyzontalnym:

- legislacyjne,
- organizacyjne,
- informacyjne,
- naukowe i tworzenie programów badawczych.

Ustalenia zawarte w projekcie planu wpisują się w określone w SPA cele, zarówno cel główny jak i cele szczegółowe.

Tabela 2. Sposób uwzględnienia celów SPA w projekcie planu

Lp.	Cele szczegółowe SPA	Sposób uwzględnienia celów SPA w projekcie planu
1.	Zapewnienie bezpieczeństwa energetycznego i dobrego stanu środowiska	§ 6, §7, §12
2.	Skuteczna adaptacja do zmian klimatu na obszarach wiejskich	nie dotyczy
3.	Rozwój transportu w warunkach zmian klimatu	§12. Rozdział 4
4.	Zapewnienie zrównoważonego rozwoju regionalnego i lokalnego z uwzględnieniem zmian klimatu	wszystkie zapisy
5.	Stymulowanie innowacji sprzyjających adaptacji do zmian klimatu	§10, §12
6.	Kształtowanie postaw społecznych sprzyjających adaptacji do zmian klimatu	§10, §12

Źródło: Analizy własne

Oceniając sposób, w jaki cele ochrony środowiska ustanowione na szczeblu międzynarodowym, wspólnotowym i krajowym oraz inne problemy środowiska zostały uwzględnienie w projekcie planu uznaje się, że warunek zostaje spełniony. Dokonana powyżej analiza celów ochrony środowiska wykazała, iż zapisy projektu planu zawierają istotne z punktu widzenia planu miejscowego kierunki, cele i działania określone w tych dokumentach.

3. Analizy i oceny

3.1. Ocena istniejącego stanu środowiska z uwzględnieniem obszarów prawnie chronionych

Obszar objęty projektem planu pod kątem obecnego zagospodarowania dzieli się wyraźnie na dwie różne części:

część pierwsza to tereny zainwestowane, pełniące obecnie funkcje terenów zabudowy mieszkaniowej, tereny usług, tereny usług rekreacji i sportu wraz z towarzyszącą takiemu zagospodarowaniu

infrastrukturą techniczną oraz komunikacyjną, w tym drogą krajową nr 91 o znacznym natężeniu ruchu będącą „wjazdem” do miasta od strony południowej, w tym od strony węzła autostradowego „Kowal”. Część druga to tereny niezainwestowane, pełniące obecnie funkcje lasów oraz tereny sąsiadujące z dwoma zbiornikami wód powierzchniowych. Niemniej, zarówno lasy jak i okolice ww. zbiorników odznaczają się silną penetracją przez mieszkańców miasta Włocławek. Cały obszar objęty projektem planu wyposażony jest w system kanalizacji sanitarnej i deszczowej.

Różnorodność biologiczna

część pierwsza – odznacza się ubogimi zasobami środowiska i jego różnorodnością. Wynika to z silnej degradacji środowiska w centrum dużego miasta. Pod względem naturalnej różnorodności biologicznej teren jest zatem terenem ubogim, zarówno pod względem różnorodności gatunkowej świata roślin i zwierząt jak i pod względem ekosystemowym.

Część druga – choć są to zbiorowiska leśne to odznaczają się przeciętną biologiczną różnorodnością i są wrażliwe na zmiany środowiskowe.

Przez południowo-zachodni fragment przedmiotowego terenu przebiega korytarz ekologiczny¹ północno-środkowy łączący Kampinoski Park Narodowy z Doliną Wisły.

Zidentyfikowano następujące zagrożenia:

- brak zagrożeń.

Ludzie

Obszar objęty projektem planu jest terenem pełniącym dla mieszkańców miasta trzy główne funkcje: mieszkaniową – północno-wschodni fragment; rekreacji i wypoczynku – północne tereny OSiR oraz południowe tereny leśne; usługową - zachodnie tereny usług, w tym związanych z transportem oraz wschodnie i wschodnio-południowe tereny usług oświaty. Pod względem sportu i rekreacji obszar ten ma dla mieszkańców miasta duże znaczenie. Zlokalizowane są tutaj główne obiekty sportowe w mieście: kryta pływalnia, stadion sportowy, hala sportowa, hala sportowo-widowiskowa, boiska, korty tenisowe, a zimą lodowisko. Obiekty utrzymane są w bardzo dobrym stanie technicznym (lub są właśnie modernizowane) i cieszą się dużym zainteresowaniem ze strony mieszkańców. Tereny zabudowy mieszkaniowej zlokalizowane w północno-wschodniej części przedmiotowego obszaru odznaczają się zabudową mieszkaniową jednorodziną o różnym stopniu komfortu. Jednak w zdecydowanej większości jest to zabudowa o wysokim standardzie, a ta o niskim standardzie jest systematycznie modernizowana.

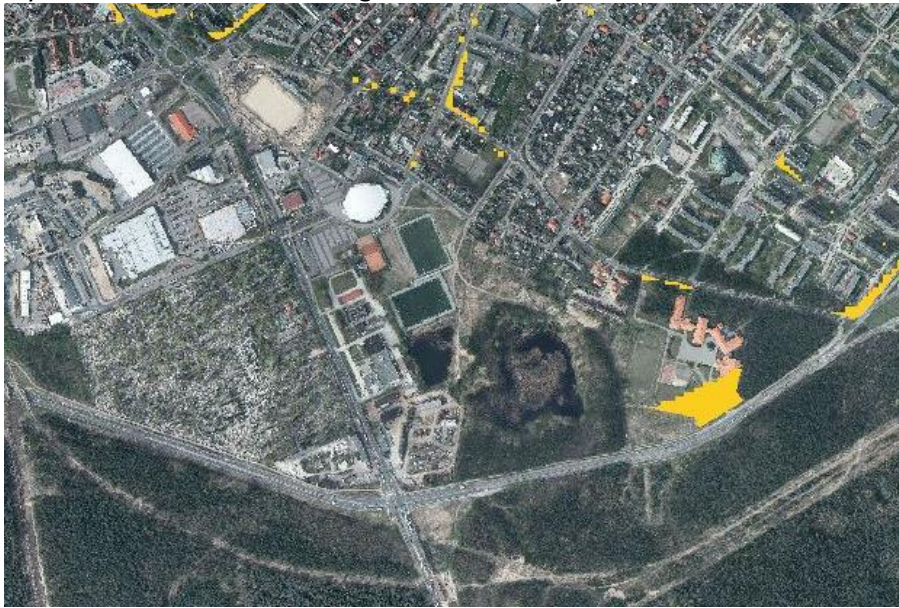
Bliskość terenów leśnych od strony południowej powoduje zagrożenie pożarów, może dotyczyć to jednak tylko terenu Zespołu Szkół Samochodowych. Przebiegające przez teren objęty projektem planu drogi główne o ruchu przyspieszonym: krajowa nr 91 (Aleja Chopina), Aleja Królowej Jadwigi, Aleja Kazimierza Wielkiego – będące drogami o znacznym natężeniu ruchu są emitorami zanieczyszczeń komunikacyjnych i hałasu. Stąd działki położone w bezpośrednim sąsiedztwie ww. dróg mogą być narażone na przekroczenia hałasu. Drogi te przebiegają jednak w bezpośrednim sąsiedztwie lasów i terenów usługowych, nie stanowią zatem zagrożenia dla terenów zabudowy mieszkaniowej. Wg mapy akustycznej miasta Włocławek² w 2017 roku wystąpiło przekroczenie norm hałasu drogowego dzień – wieczór-noc w granicach do 10dB w bezpośrednim sąsiedztwie Alei Kazimierza Wielkiego, co ma wpływ na klimat akustyczny Zespołu Szkół Samochodowych oraz wzdłuż ul. Leśnej, co ma wpływ na klimat akustyczny terenów zabudowy mieszkaniowej zlokalizowanej w północno-wschodniej części obszaru objętego projektem planu. Przekroczeń norm hałasu kolejowego mimo bliskiego sąsiedztwa linii kolejowej nie stwierdzono.

Zidentyfikowano następujące zagrożenia:

¹ W. Jędrzejewski „Projekt korytarzy ekologicznych łączących europejską sieć Natura 2000 w Polsce”, opracowanie sporządzone na zlecenie Ministerstwa Ochrony Środowiska w 2005r.

² Mapa prezentuje średnie natężenie hałasu powstałego w wyniku ruchu kołowego pojazdów. Poziom hałasu wyznaczony został na podstawie średniej z wszystkich dób roku, uwzględniając pory dnia (6 - 18), pory wieczoru (18 - 22), pory nocy (22 - 6).

- pożary związane z sąsiedztwem kompleksu leśnego,
- hałas drogowy od Alei Kazimierza Wielkiego oraz ul. Leśnej.



Rysunek 2. Przekroczenie norm hałasu drogowego dzień - wieczór- noc.

Źródło: geoportal.wloclawek.eu — mapa akustyczna – 2017; wejście w dniu 28.10.2021r. Kolor żółty oznacza tereny, gdzie doszło do przekroczenia norm hałasu.

Rośliny i zwierzęta

Świat zwierząt

Wg A.S. Kostrowickiego przedmiotowy teren znajduje się w północnej części podokręgu Wielkopolsko-Podlaskiego będącego środkową częścią Okręgu Środkowopolskiego.

Część pierwsza – występują tu minimalne warunki siedliskowe toteż świat zwierzęcy jest bardzo ubogi i charakterystyczny dla obszarów miejskich, spotkać można mazurek (*Passer montanus*), wróbla (*Passer domesticus*), szpaka (*Sturnus vulgaris*), jeżyka (*Micropus apus*), gołębia siniaka (*Columba oenas*), gołębia grzywacza (*Columba palumbus*).

Część druga – występują tu dobre warunki do bytowania awifauny oraz ssaków – kompleks leśny borów świeżych oraz do bytowania fauny ziemnowodnej i bezkręgowców – zarastające jezioro. Możemy zatem spotkać jelenia, dziką, lisa, sarnę, żaby.

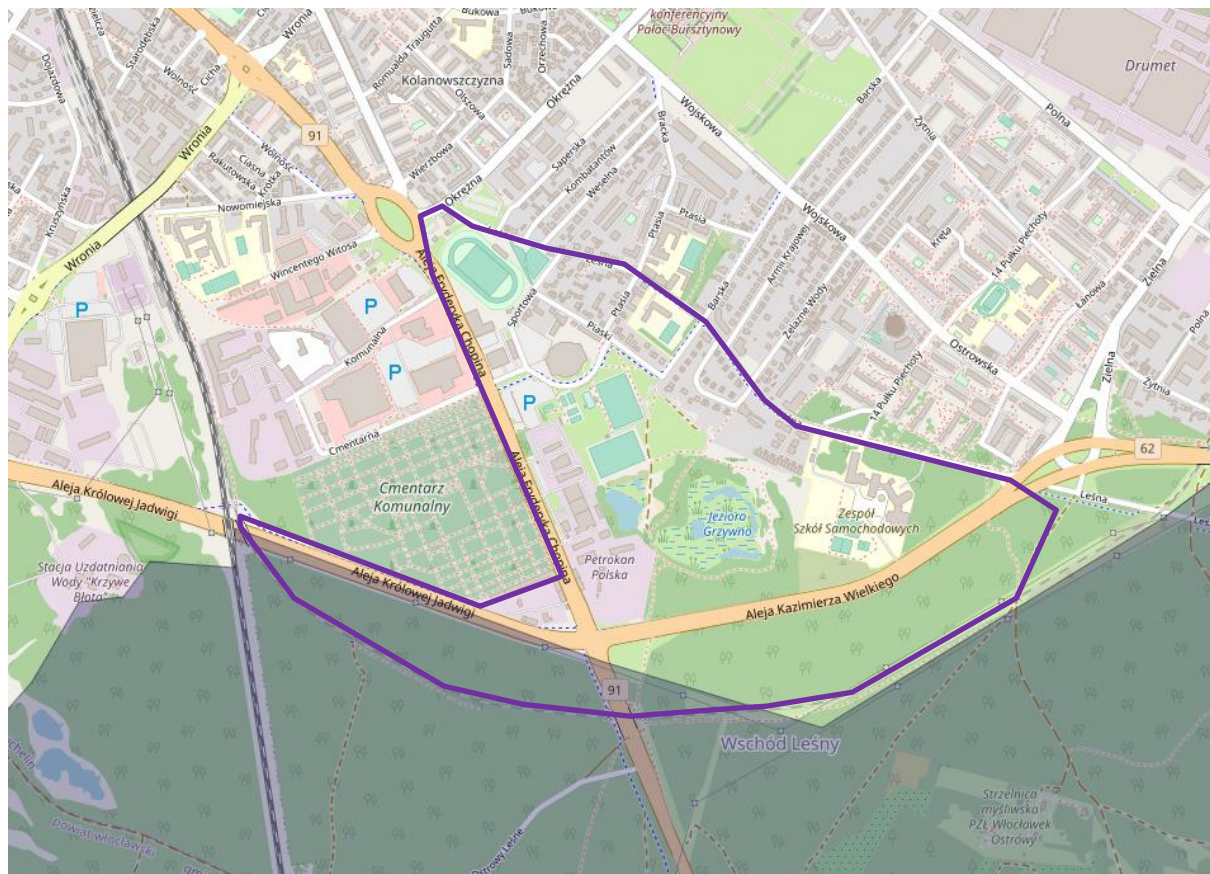
Świat roślin

Część pierwsza – silnie zurbanizowana, a więc roślinność stanowią gatunki wprowadzone przez człowieka, są to głównie klony wzdłuż ciągów komunikacyjnych, trawy i inne gatunki wykorzystywane w realizacjach zieleni przydrożnej, skwerów i zielenców. W północno-wschodniej części przedmiotowego terenu występują zbiorowiska roślinne związane z terenami zabudowy podmiejskiej, a więc zespoły o charakterze antropogenicznym – drzewa i krzewy owocowe, rośliny warzywne, zieleń ozdobna. Niestety zjawiskiem negatywnym jest wprowadzenie do ogrodów roślin obcych geograficznie.

Część druga – las w typie siedliskowym boru świeżego z przeważającym udziałem sosny pospolitej. Występuje tutaj: borówka, czernica, widłoząb kędzierzawy, rokit gałązkowy i błyszczący, jałowiec, trzmielina, jarzębina, sosna, brzoza, byk, lipa, dąb. Tereny leśne są częściowo lasami Skarbu Państwa częściowo lasami gminnymi. Niestety, ze względu na bliskie sąsiedztwo z terenami osiedli mieszkaniowych oraz na fakt, iż stanowią one miejsce dojazdu do terenów rekreacji nad jeziorem Czarne i Wikaryjskie to są one silnie penetrowane, co powoduje ich degradację. Gatunki te są również wrażliwe na zmiany środowiska, w tym szczególnie związane z emisją zanieczyszczeń. W części drugiej występują również zbiorniki wodne: jezioro Grzywno, które jest płytkim naturalnym zbiornikiem porośniętym w części przybrzeżnej roślinnością bagienną (trzcina pospolita, pałka wąskolistna).

Mniejszy sztuczny zbiornik utworzony po wyrobisku eksploatacji glin jest pozbawiony roślinności przybrzeżnej. Obecnie ze względu na niezagospodarowanie okolic ww. zbiorników, roślinność je otaczająca jest niszczone przez osoby niepożądane, składowane są śmieci.

Wg opracowania W. Jędrzejewskiego³ przedmiotowy teren jest objęty korytarzem ekologicznym tylko w niewielkim zakresie w południowo-zachodniej części, która obecnie pełni funkcje lasu, więc istnieje możliwość migracji roślin, zwierząt i grzybów.



Rysunek 3. Projekt korytarzy ekologicznych łączących Europejską Sieć Natura 2000 w Polsce

Źródło: <https://korytarze.pl/mapa/mapa-korytarzy-ekologicznych-w-polsce>, dostęp: 28.10.2021r.

Zidentyfikowano następujące zagrożenia:

- silna penetracja przez mieszkańców osiedli mieszkaniowych i osoby niepożądane,
- zanieczyszczenia środowiska, głównie pochodzenia komunikacyjnego od ulicy Aleja Kazimierza Wielkiego.

Wody

Na omawianym obszarze występują wody powierzchniowe:

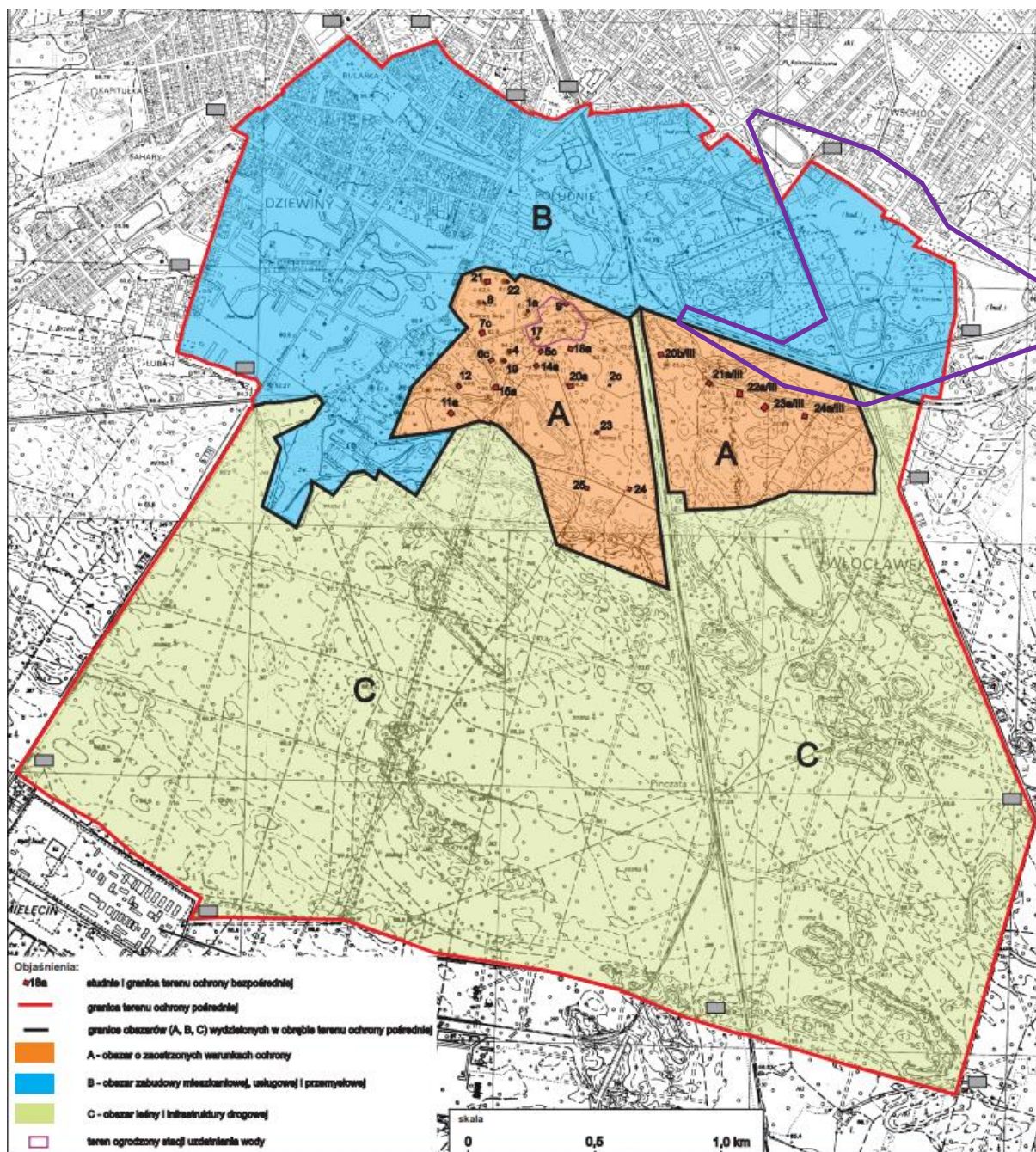
- jezioro Grzywno o powierzchni 3,5 ha, które stanowi płytki naturalny zbiornik porośnięty w części przybrzeżnej roślinnością bagienną. Zbiornik powstał w obrębie rynny subglacjalnej, maksymalna głębokość wynosi 2 m, rzędna zwierciadła wynosi 57,4 m.n.p.m.
- mniejszy zbiornik o powierzchni ok. 1 ha, który powstał po zalaniu wyrobiska po eksploatacji glin, rzędna zwierciadła wynosi 58,6 m.n.p.m.

Stan wód powierzchniowych ww. zbiorników nie jest badany.

³ Jędrzejewski W., Nowak S., Stachura K., Skierczyński M., Mysłajek R. W., Niedziałkowski K., Jędrzejewska B., Wójcik J. M., Zalewska H., Pilot M., Górny M., Kurek R.T., Ślusarczyk R. Projekt korytarzy ekologicznych łączących Europejską Sieć Natura 2000 w Polsce. Zakład Badań Ssaków PAN, Białowieża 2011

Przedmiotowy obszar wg podziału hydroregionalnego Polski położony jest w obrębie regionu kujawsko-mazowieckiego makroregionu Zachodniego Niżu Polskiego. Największe znaczenie ma tu czwartorzędowe piętro wodonośne. W piętrze czwartorzędowym występuje przeważnie jeden poziom wodonośny związany z piaskami pradolinowymi wypełniającymi doliny kopalne i rynny subglacjalne. Jest to I poziom wodonośny czwartorzędu o znacznej miąższości – przekraczającej lokalnie 50 m – występujący głównie w Pradolinie, gdzie na odcinku od Włocławka do Płocka tworzy czwartorzędowy porowy zbiornik wód podziemnych zwany Pradolina Środkowej Wisły (GZWP nr 220). Zwierciadło wody podziemnej ma charakter generalnie swobodny, a jego statyczny poziom występuje na głębokości od 1,6 do 7,7 m ppt. (rzędne ok. 55,0 - 60,0 m npm.). Cały przedmiotowy obszar objęty jest zasięgiem leja depresji ujęcia „Krzywe Błota”, tj. wszystkie wody gruntowe zasilają wody eksploatowane przez ujęcie. Obszar objęty projektem planu położony jest w obrębie strefy ochrony ujęcia wody - terenu ochrony pośredniej. Dla ujęcia „Krzywe Błota” ustanowiono strefę ochronną Rozporządzeniem nr 7/2010 Dyrektora Regionalnego Zarządu Gospodarki Wodnej w Warszawie z dnia 27.10.2010r. (Dz. Urzędowy woj. kujawsko-pomorskiego z 2010r., poz. 2200) w sprawie ustanowienia strefy ochronnej ujęcia wód podziemnych „Krzywe Błota” we Włocławku, zmienione Rozporządzeniem Nr 18/2015 Dyrektora Regionalnego Zarządu Gospodarki Wodnej w Warszawie z dnia 03.08.2015r. (Dz. Urzędowy woj. kujawsko-pomorskiego z 2015r., poz. 2535). W obrębie terenu ochrony pośredniej wyznaczono trzy strefy – A, B i C. Strefa A obejmuje obszar o zaostrzonych warunkach ochrony. Ustanowiono go jako strefę prewencyjno-sanitarną z uwagi na bezpieczeństwo sanitarne i zabezpieczenie ujęcia przed działaniami niepożądanymi, np. zamachem terrorystycznym. Strefa B to obszar zabudowy mieszkaniowej, usługowej i przemysłowej wyznaczona ze względu na dominujący na tym terenie ten typ zabudowy; strefa C to obszar leśny i infrastruktury drogowej wyznaczona ze względu na dominujący na tym terenie ten typ zagospodarowania terenu.

Na terenie ochrony pośredniej zabrania się: wprowadzania ścieków do wód i do ziemi z wyjątkiem wód opadowych i roztopowych, których wprowadzanie regulują odrębne przepisy, rolniczego wykorzystania ścieków i osadów ściekowych, lokalizowania ferm chowu lub hodowli zwierząt, przechowywania lub składowania odpadów promieniotwórczych, stosowania środków ochrony roślin innych niż dopuszczonych do stosowania w strefach ochrony ujęć, lokalizowania stacji paliw płynnych, baz stacji paliw płynnych i rurociągów przesyłowych służących do przesyłania lub dystrybucji ropy naftowej lub produktów naftowych, z wyjątkiem stacji kontenerowych, mycia pojazdów poza myjniemi usługowymi, lokalizowania składowisk odpadów komunalnych, niebezpiecznych inne niż niebezpieczne i obojętne i obojętnych, lokalizowania cmentarzy oraz grzebania zwłok, zwierzęcych, wydobywania kopalin, budowy studni kopanych oraz nowych ujęć wód poza studniami publicznymi na terenach zabudowanych i przeciwpożarowymi na terenach leśnych. Dodatkowo oprócz ww. zakazów w obszarze o zaostrzonych warunkach ochrony (A) zabrania się: budowy obiektów nie związanych z funkcjonowaniem ujęcia, prowadzenia odwodnień nie związanych z funkcjonowaniem ujęcia, wykonywania parkingów i obozowisk, budowy dróg nie związanych z funkcjonowaniem ujęcia, wykonywania wykopów nie związanych z funkcjonowaniem ujęcia. W obszarze obszaru leśnego i infrastruktury drogowej (C) obok ww. zakazów ogólnych dla strefy pośredniej zabrania się: lokalizowania zakładów przemysłowych, budowy obiektów zabudowy mieszkalnej i usługowej, budowy nowych linii kolejowych z wyjątkiem wykonywania prac remontowych i modernizacyjnych na istniejących trasach, wykonywania obozowisk bez zapewnienia środków zapobiegających możliwości zanieczyszczenia gruntów, wód podziemnych i powierzchniowych. Dla obszaru zabudowy mieszkaniowej, usługowej i przemysłowej (B) obowiązują tylko ww. zakazy ogólne dla strefy pośredniej.



Rysunek 4. Mapa strefy ochronnej ujęcia wód "Krzywe Błota" we Włocławku-wyrys

Źródło: Załącznik Nr 1 do Rozporządzenia Nr 18/2015 Dyrektora Regionalnego Zarządu Gospodarki Wodnej w Warszawie z dnia 3 sierpnia 2015 r. przybliżona granica mpzp

Obszar objęty projektem planu znajduje się w obszarze JCWP RW20002127911 oraz JCWPd PLGW200047. Ocena stanu JCWPd⁴: stan ilościowy, stan chemiczny, ogólna ocena stanu JCWPd – dobry; ocena ryzyka nie osiągnięcia celów środowiskowych – zagrożona; przyczyny zagrożenia nieosiągnięcia celów środowiskowych - przyczyny antropogeniczne: pobór wód podziemnych przez ujęcia w rejonie doliny Wisły pochodzi w znacznej części z infiltracji wód powierzchniowych. Ocena stanu JCWP⁵: aktualny stan lub potencjalny – zły; ocena ryzyka nie osiągnięcia celów środowiskowych – zagrożona; Cele określone dla JCWP na obszarze dorzecza Wisły to: dobry stan ekologiczny, dobry

⁴ Karta charakterystyki JCWPd, www.kzgw.gov.pl, wejście w dniu 18.07.2018.

⁵ Plan gospodarowania wodami na obszarze dorzecza Wisły, Rozporządzenie RM z dn. 18.10.2016r.

stan chemiczny. Obszar objęty projektem planu wyposażony jest w system kanalizacji sanitarnej wobec czego nie ma zagrożenia dla czystości i jakości wód podziemnych i powierzchniowych.

Zidentyfikowano następujące zagrożenia:

- zagrożenie nieosiągnięcia celów środowiskowych dla JCWP i JCWPd.

Powietrze

Na przedmiotowym terenie nie występują znaczące emitory zanieczyszczeń do powietrza atmosferycznego. Występująca tu zabudowa usługowa, w tym sportu i rekreacji, wyposażona jest m.in. w sieć gazową oraz korzysta z miejskiego systemu ciepłowniczego, natomiast zabudowa mieszkaniowa jest zaopatrywana w ciepło z własnych źródeł opartych w głównej mierze o gaz, olej i tylko w nieznacznym stopniu o węgiel, w związku z tym emisja niska do atmosfery jest ograniczona. Istotne znaczenie ma natomiast emisja zanieczyszczeń do powietrza z pozostałych części miasta Włocławka. Tereny te są źródłem emisji zanieczyszczeń przemysłowych, energetycznych i komunikacyjnych. Zabudowa mieszkaniowo-usługowa zlokalizowana na przedmiotowym terenie Najbliższym punktem pomiarowym, na którym odbywa się stały pomiar emisji do atmosfery jest stacja zlokalizowana na ul. Okrzei w centrum miasta, gdzie poziom PM10 osiąga obecnie (marzec 2018r.) 22 µg/m³, co oznacza, iż stan powietrza określany jest jako dobry – „jakość powietrza jest wciąż dobra. Zanieczyszczenia powietrza stanowią minimalne zagrożenie dla osób starszych i dzieci, osób z chorobami serca oraz dróg oddechowych, astmatyków i inne osób podatnych na zanieczyszczenia powietrza. Warunki bardzo dobre na aktywności na zewnątrz”⁶. W mieście notuje się różnicę w stężeniu w miesiącach letnich i zimowych, co oznacza istotny wpływ emisji zanieczyszczeń energetycznych. Jednym z najpoważniejszych źródeł zanieczyszczenia środowiska naturalnego w miastach jest emisja z silników spalinowych substancji zanieczyszczających powietrze. We Włocławku zanieczyszczenia te mogą stanowić nawet do 70% ilości zanieczyszczeń w powietrzu. Na analizowanym obszarze największe zagrożenie zanieczyszczenia powietrza istnieje od trzech dróg głównych ruchu przyspieszonego – Alei Chopina, Alei Królowej Jadwigi i Alei Kazimierza Wielkiego. Dowodem coraz większego udziału zanieczyszczeń komunikacyjnych w powietrzu jest tendencja wzrostu na przestrzeni ostatnich lat stężenia dwutlenku azotu (NO₂). Dwutlenek azotu jest bowiem, obok tlenu węgla jednym z zanieczyszczeń komunikacyjnych. Szybki wzrost liczby pojazdów i związany z nim wzrost emisji spalin przyczynia się w dużej mierze do zwiększenia zawartości dwutlenku azotu w powietrzu.

Nie zidentyfikowano istotnych zagrożeń powietrza atmosferycznego, niewielkie zanieczyszczenie stanowić może ruch komunikacyjny odbywający się Aleją Chopina, Aleją Królowej Jadwigi i Aleją Kazimierza Wielkiego oraz emisja energetyczna zimą, szczególnie z obiektów usługowych i zabudowy mieszkaniowej.

Powierzchnia ziemi

Przedmiotowy teren stanowi płat równinnego lewobrzeżnego tarasu erozyjno – akumulacyjnego zbudowanego z neoplejstoceńskich piasków wodno-lodowcowych zlodowacenia Wisły oraz z współczesnych nasypów, w tym z zrehabilitowanego składowiska odpadów zlokalizowanego pomiędzy jeziorem Grzywno i terenami Zespołu Szkół Samochodowych.

Część pierwsza - powierzchnia ziemi nie posiada form naturalnych, jest bardzo zniekształcona przez człowieka.

Część druga – powierzchnia ziemi jest mało przekształcona przez człowieka, jest porośnięta lasem. Ukształtowanie powierzchni jest zróżnicowane przez procesy wydmotwórcze. Różnica między wierzchołkami wydm, a obniżeniami deflacyjnymi wynosi 6 m. Do części tej należy również teren, gdzie zlokalizowane są dwa zbiorniki wód powierzchniowych. Okolice jeziora Grzywno ulegają silnej penetracji przez osoby niepożądane co wiąże się z pozostawianiem nieczystości.

Przez przedmiotowy teren przebiegają drogi główne ruchu przyspieszonego, które charakteryzują się dość znacznym natężeniem ruchu, i w związku z tym mogą być źródłem zanieczyszczeń typu

⁶ wloclawek.twoje-miasto.pl – wejście w dniu 23.04.2018r.

komunikacyjnego. Teren wg opracowania ekofizjograficznego pod względem warunków gruntowych określono ośmioma klasami i podklasami przydatności dla budownictwa: IA - bardzo dobra, IB – dobra, II – średnia, III słaba, IV – wątpliwa, V, VI – bardzo słaba, VII – brak przydatności.

Zidentyfikowano następujące zagrożenia:

- możliwość wystąpienia zanieczyszczeń typu komunikacyjnego, głównie od Alei Chopina, Alei Królowej Jadwigi i Alei Kazimierza Wielkiego.
- składowanie nieczystości przez osoby niepożądane penetrujące okolice jeziora Grzywno i lasy.

Krajobraz

Część pierwsza – charakteryzuje się małym urozmaiceniem pod względem krajobrazowym, jest to teren silnie zurbanizowany miasta o liczbie ludności wynoszącej 112 tys. Większość budynków i budowli odznacza się dobrym stanem technicznym, działki wokół obiektów sportowych, szkolnych są zagospodarowane w postaci zieleni urządzonej dobrze zachowanej. Natomiast działki wokół zabudowy mieszkaniowej zagospodarowane są w postaci ogrodów przydomowych. Całość stwarza wrażenie ładu i porządku. Zachowanie ładu przestrzennego jest bardzo ważne dla tej części miasta ponieważ, z jednej strony stanowi ona skupienie obiektów użyteczności publicznej, z drugiej strony Aleja Chopina stanowi wjazd do miasta od strony południowej, również od strony węzła autostradowego „Kowal”.

Część druga – charakteryzuje się większymi walorami krajobrazowymi, występują tu niezmienione lub zmienione w niewielkim stopniu lasy oraz teren pokryty roślinnością bagienną jeziora Grzywno. Niemniej odznaczają się one silną penetracją przez mieszkańców miasta.

Województwo kujawsko-pomorskie nie opracowało Audytu krajobrazowego, wobec czego nie ma możliwości odniesienia się do jego zapisów.

Zidentyfikowano następujące zagrożenia:

- brak zagrożeń.

Klimat i jego zmiany

Przedmiotowy teren pod względem regionalizacji klimatycznej sytuuje się w północno - zachodnim krańcu XVII regionu klimatycznego zwanego Regionem Środkowopolskim. Klimat cechuje się średnią temperaturą roczną w wieloleciu wynoszącą +7,6 °C. Średnia temperatura stycznia wynosi – 1,6 °C, zaś lipca +18,7 °C. Zachmurzenie wynosi 6 w skali 11 stopniowej. Ustępnienie jest średniowysokie i wynosi 1500 godzin w ciągu roku. Obszar jest stosunkowo ubogi w opady. Roczna suma opadów atmosferycznych wynosi 514,0 mm - co powoduje okresowy niedobór wody, przy rocznym parowaniu terenowym 412,4 mm. Wilgotność wynosi ok. 3 mb (prężność pary wodnej) przy niedosycie wilgotności powietrza - 78%. Przeważają wiatry zachodnie (19%). Latem wzrasta udział wiatrów północno-zachodnich, zimą południowo-zachodnich. Największy udział bo ok. 8% przypada na wiatry o prędkości od 2 do 5m/s. Dla mikroklimatu obszaru objętego opracowaniem istotna jest lokalizacja w obszarze sąsiadującym z kompleksami leśnymi – o zwiększonej szorstkości terenu. Wpływ antropopresji klimatycznej aglomeracji Włocławka jest tu praktycznie nieistotny. Najbardziej wyrazistą cechą mikroklimatu obszaru będzie możliwość występowania częstych inwersji termicznych i związanym z tym stagnowaniem zimnych mgieł, zwłaszcza w okresach wiosny i jesieni oraz generalnie większa wilgotność względna powietrza wynikającego z bliskiego sąsiedztwa lasu. W zakresie potrzeb dla zabudowy mieszkaniowo - usługowej walory topoklimatyczne terenu są zdecydowanie korzystne.

Trendy zmian w środowisku wynikające ze zmian klimatu

W ostatnich dekadach mamy do czynienia z istotnymi zmianami klimatu, a ich odczuwalne skutki to przede wszystkim wzrost temperatury oraz wzrost częstotliwości i nasilenia zjawisk ekstremalnych. Zjawiska te powodują zarówno skutki pozytywne (wydłużenie okresu wegetacyjnego, dodatkowa możliwość uprawy międzyplonów i poplonów, zmniejszenie ograniczeń w uprawie roślin ciepłolubnych, skrócenie okresu grzewczego, wydłużenie sezonu turystycznego), jak i negatywne, choć wyraźnie należy podkreślić, iż te drugie przeważają stanowiąc zagrożenie dla społecznego i gospodarczego rozwoju miast i obszarów wiejskich. Skutki zmian klimatu odczuwalne są przez wiele

dziedzin życia, w Polsce do najbardziej wrażliwych sektorów i obszarów zaliczono⁷: gospodarkę wodną, rolnictwo, leśnictwo, różnorodność biologiczną i obszary prawnie chronione, zdrowie, energetykę, budownictwo, transport, obszary górskie, strefę wybrzeża, gospodarkę przestrzenną i obszary zurbanizowane.

Wg scenariuszy zmian klimatu opracowanych na potrzeby SPA 2020 obecne i oczekiwane⁸ zmiany klimatu wskazują, że największe zagrożenie dla gospodarki i społeczeństwa będą stanowiły ekstremalne zjawiska pogodowe (nawalne deszcze, powodzie, podtopienia, osunięcia ziemi, fale upałów, susze, huragany, osuwiska, itp). Zjawiska te będą prawdopodobnie występować z coraz większą częstotliwością i natężeniem, ale też będą dotyczyć coraz większych obszarów kraju.

Tabela 3. Zmiany podstawowych parametrów klimatu w Polsce w latach 1971-2090.

Wyszczególnienie	Dynamika zjawiska					Prognoza zjawiska			
	1971-1980	1981-1990	1991-2000	2001-2010	2011-2020	2021-2030	2041-2050	2061-2070	2071-2090
Średnia temperatura roczna [°C]	7,4	7,8	8,0	8,2	8,6	8,7	9,3	10,1	10,6
Liczba dni z T min < 0°C	114	107	101	102	97	97	82	72	65
Liczba dni z T max > 25°C	27	27	30	29	36	35	37	46	52
Dł. okresu wegetacyjnego T > 5°C (w dniach)	199	205	210	217	223	224	237	247	253
Maksymalny opad dobowy [mm]	25,4	25,6	25,6	31,5	30,3	31,9	32,2	32,9	33,7
Najdłuższy okres suchy (opad < 1mm)(w dniach)	20	21	21	20	22	22	22	24	24
Najdłuższy okres mokry (opad > 1mm)(w dniach)	9	9	9	9	9	9	9	9	9
Liczba dni z pokrywą śnieżną	100	87	84	82	71	71	58	49	42

Źródło: <http://klimada.mos.gov.pl/zmiany-klimatu-w-polsce/przysze-zmiany-klimatu/>

Poza tym każda jednostka osadnicza, w tym szczególnie gospodarka funkcjonuje w ramach struktur krajowych i dalej UE czy światowych, co oznacza, że wpływ na nią mają nie tylko skutki zmian klimatu zachodzące na terytorium danego miasta, ale poprzez kooperacje również w kraju i na świecie.

Wyniki analizy scenariuszy klimatycznych wykazują, że:

temperatura wykazuje wyraźną tendencję wzrostową na obszarze całego kraju, większe ocieplenie jest spodziewane pod koniec stulecia, przyrosty temperatury są zróżnicowane regionalnie i sezonowo, największy wzrost temperatury powyżej 4,50°C w ostatnim trzydziestoleciu 21. wieku w zakresach niskich wartości temperatury jest widoczny zimą w regionie północno-wschodnim kraju, a w przypadku wysokich wartości temperatury latem w Polsce południowo-wschodniej;

wzrost temperatury jest prawidłowo odzwierciedlony w przebiegu wszystkich wskaźników klimatycznych opartych na tej zmiennej, np. wyraźna jest tendencja wydłużenia termicznego okresu wegetacyjnego, zauważa się jego wcześniejszy początek, maleje liczba dni z temperaturą minimalną mniejszą od 0°C a rośnie liczba dni z temperaturą maksymalną wyższą od 25°C, oczywiście przebiegi indeksów są uwarunkowane regionalnie, co bardzo dobrze oddają modele;

w przypadku opadu tendencje są mniej wyraźne, symulacje wskazują na pewne zwiększenie opadów zimowych i zmniejszenie opadów letnich pod koniec stulecia;

Charakterystyki temperatury takie jak np. liczba dni odzwierciedlają wzrostowe tendencje zmiany temperatury. Charakterystyki opadowe wykazują wydłużenie okresów bezopadowych, wzrost sumy opadów maksymalnych oraz skrócenie okresu zalegania pokrywy śnieżnej.

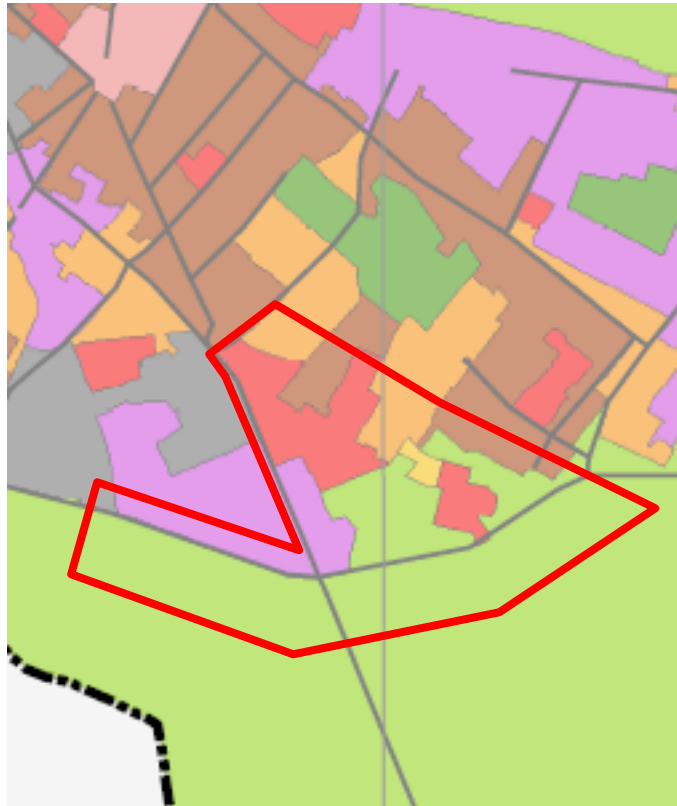
Na podstawie analizy zmian klimatu dla miasta Włocławek⁹ określono jedenaście obszarów wrażliwości miasta, z których obszaru objętego granicą mpzp dotyczą: tereny otwarte (kolor zielony), osiedla

⁷ Strategiczny plan adaptacji dla sektorów i obszarów wrażliwych na zmiany klimatu do roku 2020 z perspektywą do roku 2030 (SPA2020), Ministerstwo Środowiska, 2013r.

⁸ scenariusze zmian klimatu dla Polski opracowano dla dwóch dekad 2001-2010 oraz 2021-2030.

⁹ Plan adaptacji Miasta Włocławka do zmian klimatu do roku 2030, uchwała Rady Miasta Włocławek Nr III/20/2018 z dnia 10 grudnia 2018r.

mieszkańciewe (kolor brązowy), osiedla zabudowy jednorodzinnej intensywnej (kolor pomarańczowy), obiekty i tereny usług publicznych (kolor czerwony), tereny produkcyjne, bazowe, składowe i magazynowe, w tym tereny kolejowe (kolor fioletowy).



Rysunek 5. Obszary wrażliwości miasta Wrocław

Źródło: Plan adaptacji Miasta Wrocławka do zmian klimatu do roku 2030

Z przeprowadzonych analiz wynika, iż głównymi zagrożeniami klimatycznymi¹⁰ we Wrocławku są:

- wzrost wartości i liczby dni z temperaturą maksymalną powietrza,
- wzrost częstości występowanie fal upałów,
- nasilające się zjawisko Miejskiej Wyspy Ciepła,
- wzrost okresów bezopadowych z wysoką temperaturą,
- wzrost liczby dni z burzą,
- wysokie poziomy stężen pyłu PM10 oraz możliwość występowania smogu zimowego.

Zjawiska te stanowią zagrożenia dla zdrowia i życia mieszkańców miasta. Ponadto prognozy zmian klimatu dla Wrocławka na podstawie modeli klimatycznych, opracowanych na podstawie danych meteorologicznych z wielolecia 1981-2015, wskazują, że w perspektywie roku 2050 należy się spodziewać pogłębienia tendencji zmian omawianych zjawisk klimatycznych zaobserwowanych w przeszłości. Modele wskazują, że do roku 2050 prognozuje się:

- zwiększenie liczby dni upalnych (dni z temperaturą maksymalną $>30^{\circ}\text{C}$) w ciągu roku oraz zwiększenie się liczby fal upałów (minimum 3 dni z temperaturą maksymalną $>30^{\circ}\text{C}$) w ciągu roku;
- zmniejszenie liczby dni mroźnych (dni z temperaturą maksymalną powietrza $<0^{\circ}\text{C}$) w ciągu roku, prognozowany jest również spadek liczby fal chłodu wyrażonych jako okresy o długości przynajmniej 3 dni z temperaturą minimalną $<-10^{\circ}\text{C}$;
- zmniejszenie liczby dni z przejściem temperatury powietrza przez 0°C

¹⁰ J.w.

- nieznaczny wzrost liczby przypadków występowania międzydobowej zmiany temperatury powietrza powyżej 10°C w ciągu roku (najczęściej ma to miejsce od kwietnia do sierpnia);
- wzrost długości okresów bezopadowych z wysoką temperaturą powietrza (>25°C) oraz wzrost liczby takich okresów w ciągu roku;
- wzrost sumy rocznej opadu a także nieznaczny wzrost liczby dni z opadem >10 mm/d w roku i nieznaczny wzrost liczby dni z opadem >20 mm/d w roku;
- wzrost liczby z dni z burzą, w tym burz z gradem.

We Włocławku najbardziej wrażliwymi sektorami/obszarami są:

- Zdrowie publiczne/ grupy wrażliwe, tj. osoby powyżej 65 roku życia, osoby przewlekle chore (układ oddechowy i krążenia), dzieci poniżej 5 roku życia, osoby z niepełnosprawnościami. Główne zagrożenie dla tych osób stanowi wysoka temperatura, upały wzmocnione zjawiskiem miejskiej wyspy ciepła, burze, nawalne deszcze.
- Gospodarka wodna, tj. podsystem zaopatrzenia w wodę (wzrost okresów bezopadowych z wysoka temperaturą) oraz podsystem gospodarki ściekowej (wzrost deszczy nawalnych powodujących wzrost przepływów w kanalizacji deszczowej i ogólnospławnej – jej chwilową niewydolność)
- Transport, tj. podsystem szynowy, podsystem drogowy oraz transport publiczny miejski, wrażliwe na wysoką temperaturę, upały, deszcze nawalne, burze, zarówno w zakresie taboru jak i infrastruktury szynowej i drogowej.
- Energetyka, tj. podsystem elektroenergetyczny, gdzie zagrożenie stanowią wysokie temperatury powodujące wzrost obciążenia systemu elektroenergetycznego urządzeniami elektrycznymi (klimatyzatory, wentylatory). Burze z kolei z towarzyszącymi silnymi wiatrami mogą skutkować zerwaniem sieci napowietrznych przez powalone drzewa, powodując awarie w dostawie prądu, awarie oświetlenia ulicznego w rejonach zabudowy oraz wzdłuż ulic. Burze powodują również wyładowania atmosferyczne, które mogą uszkodzić lub zakłócić pracę urządzeń elektrycznych.

Przeprowadzona analiza potencjału adaptacyjnego Włocławka w ośmiu kategoriach określających potencjał adaptacyjny wykazała, że miasto ma:

- wysoki potencjał adaptacyjny w czterech kategoriach: PA 1 – Możliwości finansowe; PA 2 – Przygotowanie służb; PA 4 – Mechanizmy informowania i ostrzegania społeczności miasta o zagrożeniach związanych ze zmianami klimatu środowiskowych; PA 6 - Organizacja współpracy z gminami sąsiednimi w zakresie zarządzania kryzysowego (dostęp do sprzętu i kadry ratowniczej)
- średni potencjał adaptacyjny w trzech kategoriach:
PA 5 – Sieć i wyposażenie instytucji i placówek miejskich w sektorze ochrony zdrowia i edukacji (szpitale, szkoły, przedszkola); PA 7 - Systemowość ochrony i kształtowania ekosystemów miejskich; PA 8 – Istniejące zaplecze innowacyjne: instytuty naukowo-badawcze, uczelnie, firmy eko-innowacyjne
- niski potencjał adaptacyjny w jednej kategorii:
Kapitał społeczny jako funkcjonowanie organizacji społecznych (pozarządowych, partii politycznych, samorządowych)

Dla miasta Włocławka ryzyko wynikające ze zmian klimatu na bardzo wysokim poziomie oszacowano dla wszystkich czterech najbardziej wrażliwych sektorów tj. zdrowia publicznego (grup wrażliwych), gospodarki wodnej, transportu oraz energetyki.

Ryzyko na poziomie bardzo wysokim dla sektora zdrowie publiczne/ grupy wrażliwe zidentyfikowano dla takich zjawisk, jak: temperatura maksymalna oraz fale upałów w odniesieniu do komponentów:

- osoby >65 roku życia
- osoby przewlekle chore (choroby układu krążenia i układu oddechowego).

W sektorze gospodarki wodnej, transportu oraz energetyki, nie przewiduje się ryzyka na bardzo wysokim poziomie.

Ryzyko na poziomie wysokim dla sektora zdrowie publiczne / grupy wrażliwe zidentyfikowano natomiast dla takich zjawisk, jak:

- temperatura maksymalna i fale upałów - z wyjątkiem wymienionych wyżej grup wrażliwych,
- miejska powierzchniowa wyspa ciepła, deszcze nawalne, koncentracja zanieczyszczeń powietrza, smog oraz burze, w tym burze z gradem - populacja miasta, osoby > 65 roku życia, dzieci < 5 roku życia, osoby przewlekle chore (choroby układu krążenia i układu oddechowego), osoby niepełnosprawne z ograniczoną mobilnością, osoby bezdomne,
- międzydobowa zmiana temperatury, powodzie nagłe / powodzie miejskie - populacja miasta, osoby > 65 roku życia, dzieci < 5 roku życia, osoby przewlekle chore (choroby układu krążenia i układu oddechowego), osoby niepełnosprawne z ograniczoną mobilnością,
- okresy bezopadowe z wysoką temperaturą - populacja miasta, osoby > 65 roku życia, dzieci < 5 roku życia, osoby przewlekle chore (choroby układu krążenia i układu oddechowego), osoby niepełnosprawne z ograniczoną mobilnością, osoby bezdomne, infrastruktura ochrony zdrowia, infrastruktura opieki społecznej.

Ryzyko na poziomie wysokim dla **transportu** zidentyfikowano dla takich zjawisk, jak:

- temperatura maksymalna i fale upałów - podsystem szynowy, drogowy oraz miejski transport publiczny;
- miejska wyspa ciepła - podsystem drogowy;
- deszcze nawalne oraz powodzie nagłe / powodzie miejskie - podsystem drogowy, miejski transport publiczny;
- burze, w tym burze z gradem - podsystem drogowy i szynowy.

Ryzyko na poziomie wysokim dla sektora **gospodarka wodna** zidentyfikowano dla takich zjawisk, jak:

- deszcze nawalne, powodzie nagłe/powodzie miejskie - podsystem gospodarki ściekowej,
- okresy bezopadowe z wysoką temperaturą - podsystem zaopatrzenia w wodę.

Ryzyko na poziomie wysokim dla sektora **energetyka** zidentyfikowano dla takich zjawisk, jak: temperatura maksymalna, fale upałów, miejska wyspa ciepła oraz burze (w tym burze z gradem) dla podsystemu elektroenergetycznego.

Dla ww. komponentów konieczne jest jak najszybsze podjęcie działań adaptacyjnych związanych ze zmniejszeniem ich podatności na zjawiska klimatyczne. Dla pozostałych komponentów ww. sektorów ryzyko zostało oszacowane na poziomie średnim i niskim, co daje swobodę do realizacji działań adaptacyjnych w dalszej perspektywie czasowej.

Głównym celem Planu Adaptacji jest zwiększenie odporności miasta na przewidywane w perspektywie 2030 roku zmiany intensywności i częstości występowania zjawisk klimatycznych i ich pochodnych, poprzez podjęcie wielu działań adaptacyjnych dających efekt synergii. Działania adaptacyjne pomogą miastu przystosować się do zmian klimatu, redukując podatność sektorów miasta: zdrowia publicznego/grup wrażliwych, gospodarki wodnej, transportu oraz energetyki.

Zwiększenie gotowości i zdolności do reagowania na skutki zmian klimatu opisane przez cele szczegółowe wymaga działania w różnych obszarach funkcjonowania miasta - jego organizacji, edukacji i ostrzegania mieszkańców o zagrożeniach oraz rozwiązań technicznych w przestrzeni miasta. Wyznaczono 18 działań w poszczególnych obszarach funkcjonowania miasta:

działania organizacyjne dotyczą zmian w prawie miejscowym w zakresie np. planowania przestrzennego, organizacji przestrzeni publicznej, tworzenia wytycznych postępowania w sytuacjach wystąpienia zagrożeń klimatycznych, usprawnienia funkcjonowania służb miejskich bądź systemów ostrzegania przed zagrożeniami;

działania informacyjno-edukacyjne są to działania wspierające, podnoszące społeczną świadomość klimatyczną i propagujące dobre praktyki adaptacyjne. Pozwalają one uodpornić miasto i jego mieszkańców poprzez odpowiednie programy edukacyjne i zintensyfikowane działania informacyjne;

działania techniczne są to działania o charakterze inwestycyjnym obejmujące budowę nowej lub modernizację istniejącej infrastruktury, która przyczynia się do ochrony miasta przed negatywnymi skutkami zmian klimatu.

Zidentyfikowano następujące zagrożenia:

- wzrost wartości i liczby dni z temperaturą maksymalną powietrza,
- wzrost częstości występowanie fal upałów,
- nasilające się zjawisko Miejskiej Wyspy Ciepła,
- wzrost okresów bezopadowych z wysoką temperaturą,
- wzrost liczby dni z burzą,
- wysokie poziomy stężeń pyłu PM10 oraz możliwość występowania smogu zimowego.

Zasoby naturalne

Na przedmiotowym terenie nie występują złoża surowców naturalnych. Zasobem naturalnym są wody podziemne oraz lasy ochronne. Cały obszar znajduje się w obszarze czwartorzędowego głównego zbiornika wód podziemnych (GZWP nr 220 – „Pradolina Środkowej Wisły”). Znaczna część terenu objętego projektem planu od strony południowej znajduje się w strefie ochronnej ujęcia wód podziemnych „Krzywe Błota” – teren ochrony pośredniej. Porastające południowy fragment przedmiotowego obszaru lasy uznane są jako lasy ochronne o kategorii lasy ochronne wokół miast w dwóch kategoriach: lasy wodochronne, pozostałe lasy ochronne.

Podłączenie budynków do sieci kanalizacji sanitarnej zabezpiecza przed szkodliwymi działaniami, wobec czego stan wód powierzchniowych i podziemnych nie jest zagrożony. Natomiast zagrożenie dla lasów stanowi silna penetracja przez mieszkańców miasta oraz z racji przebiegania przez przedmiotowy teren drogi krajowej nr 91 również silna penetracja przez przejeżdżających i zatrzymujących się podróżnych.

Zidentyfikowano następujące zagrożenia:

- silna penetracja lasów ochronnych.

Zabytki

Na przedmiotowym obszarze zidentyfikowano trzy obiekty – zabytki nieruchome podlegające ochronie na podstawie ustaleń miejscowego planu zagospodarowania przestrzennego ujęte w gminnej ewidencji zabytków oraz w wojewódzkiej ewidencji zabytków – kaplica z dzwonnica przy ul. Leśnej 1 z początku XX wieku, budynek wielorodzinny przy ul. Leśnej 29/Ptasiej 1 z pierwszej połowy XX wieku oraz kapliczka przydrożna przy ul. Leśnej, z lat 30-tych XXw., przebudowana po 2000r.

Zidentyfikowano następujące zagrożenia:

- brak zagrożeń.

Poważne awarie

Na przedmiotowym terenie nie występują zakłady o zwiększonym ryzyku lub zakłady o dużym ryzyku wystąpienia poważnej awarii przemysłowej (zgodnie z Rozporządzeniem Ministra Gospodarki

z 09.04.2002 r. w sprawie rodzaje i ilości znajdujących się w zakładzie substancji niebezpiecznych, decydujących o zaliczeniu zakładu do zakładu o zwiększonym lub dużym ryzyku wystąpienia poważnej awarii przemysłowej (Dz.U. 2016.138). Jednak w pozostałej części miasta identyfikuje się takie zakłady: Zakłady Azotowe Anwil S.A., RUN-Chłodnia Sp. z o.o. Ponadto od południa z terenem objętym projektem planu sąsiaduje cmentarz komunalny, wobec czego niewielki fragment terenu, głównie stanowiący ciągi komunikacyjne znajduje się w strefie sanitarnej ww. cmentarza. Kierunek przepływu wód gruntowych (południowy i południowo-zachodni) nie powoduje zagrożeń stanu jakości środowiska na przedmiotowym terenie ze względu na sąsiedztwo cmentarza. Niewielkie zagrożenie może dotyczyć terenu obecnie zagospodarowanego pod usługi w południowej części przedmiotowego terenu, jednak na obszarze tym nie odbywa się działalność związana z produkcją artykułów spożywczych, zakładami żywienia zbiorowego, zakładami przechowującymi artykuły żywności. Wobec powyższego teren ww. cmentarza odpowiada warunkom zawartym w Rozporządzeniu Ministra Gospodarki Komunalnej w sprawie określenia jakie tereny pod względem sanitarnym są odpowiednie na cmentarze (Dz.U. 1959.315).

Zidentyfikowano następujące zagrożenia:

- brak zagrożeń.

Przyrodnicze obszary chronione, w tym Obszary Natura 2000

W granicach opracowania nie występują obszary chronione na podstawie ustawy o ochronie przyrody, w tym obszary Natura 2000. Najbliższe obszary Natura 2000: PLH040039 „Włocławska Dolina Wisły” i PLB040003 „Dolina Dolnej Wisły” znajdują się w odległości ok. 5 km w granicach administracyjnych miasta Włocławek. Występują natomiast obszary chronione na podstawie ustawy o ochronie środowiska i ustawy prawo wodne:

- główny zbiornik wód podziemnych - GZWP nr 220 Pradolina Środkowej Wisły,
- strefa ochronna ujęcia wód podziemnych „Krzywe Błota” – terenu ochrony pośredniej,
- lasy ochronne wokół dużych miast.

Teren osiedla uzbrojony jest w sieć kanalizacji sanitarnej i deszczowej wobec powyższego ww. obszary nie są zagrożone. Zagrożenie stanowi silna penetracja lasów przez mieszkańców miasta i przemieszczających się drogą krajową nr 91 podróżnych.

3.2. Ocena istniejącego stanu środowiska na obszarach objętych przewidywanym znaczącym oddziaływaniem

Ustalenia zapisane w projekcie planu nie wpłyną na znaczącą zmianę środowiska na terenie objętym tym projektem. Wynika to z faktu, iż przedmiotowy teren to obszar zainwestowany, a plan miejscowy ma jedynie na celu uporządkować stan istniejący i doprowadzić do zgodności z polityką przestrzenną zapisaną w Studium. Przedmiotowy teren objęty był już trzykrotnie m.p.z.p. (w całości lub częściowo), a wykonane na ich potrzeby prognozy oddziaływania na środowisko nie wykazały przeciwwskazań dla realizacji projektu planu. Podobnie teraz, realizacja planu nie będzie miała znaczącego oddziaływania na poszczególne komponenty środowiska jak i jego całość. Ewentualne zmiany mogą mieć jedynie charakter pozytywny i dotyczyć będą wprowadzenia ładu przestrzennego w krajobrazie miasta, w tym zachowanie terenów lasów i zieleni urządzonej oraz wód powierzchniowych (27-30 ZL, 31-ZL*/KDW, 18 US/WSs, 9ZP, 12.1.-12.2.ZP). Formalne usankcjonowanie terenów zieleni może spowodować objęcie opieką przez władze miasta tychże, np. poprzez organizację miejsc do odpoczynku z ławkami i koszami na nieczystości w taki sposób aby skanalizować ruch, a tym samym ograniczyć penetrację lasów przez mieszkańców miasta.

Jedynym obszarem, który ulegnie dość istotnym zmianom jest teren 18US/WSs. Jest to obecnie teren niezainwestowany, na którym są zlokalizowane dwa zbiorniki wód powierzchniowych-jezioro Grzywno będące naturalnym, płytkim zbiornikiem o brzegach porośniętych roślinnością bagienną oraz sztuczny mały zbiornik powstały po wyrobisku po eksploatacji glin. Obecnie okolice ww. zbiorników nie są zagospodarowane, są porośnięte roślinnością trawiastą, krzaczastą i w niewielkim stopniu drzewami.

Przez teren bieżą ścieżki piesze nieurządzone, wykorzystywane przez spacerowiczów, ale również przez osoby niepożądane, zaśmiecające ten teren. Działka jest własnością gminy miasta Włocławek i stanowi przedłużenie terenów rekreacyjno-sportowych. Stan środowiska jest stosunkowo dobry, największe zagrożenie stanowi penetracja terenu przez niepożądane osoby zaśmiecające ten teren oraz hałas, a także zanieczyszczenia komunikacyjne od Alei Kazimierza Wielkiego.

3.3. Potencjalne zmiany stanu środowiska w przypadku braku realizacji projektu planu

Obszar objęty projektem planu ma duże znaczenie dla mieszkańców miasta bowiem występuje tu nagromadzenie obiektów rekreacyjnych i sportowych: pływalnia kryta, stadion, hala sportowa, hala sportowo-widowiskowa, korty tenisowe, boiska. Również lasy porastające przedmiotowy teren od południa stanowią ważne miejsce rekreacji dla mieszkańców miasta (tereny spacerowe) lub miejsce dojazdu do terenów rekreacyjnych nad jeziorem Wikaryjskim i jeziorem Czarnym. Teren ten jest zatem często odwiedzany przez mieszkańców miasta. Projekt planu podlegający ocenie sankcjonuje i adaptuje obecne użytkowanie terenu, wprowadza zapisy porządkujące sposób zagospodarowania poszczególnych terenów zgodnie z przypisaną im funkcją. Toteż brak realizacji projektu planu nie będzie powodował znaczących zmian w środowisku. Zapewne inwestowanie na tym terenie odbywałoby się na podstawie obowiązującego mpzp (2008 rok). Niemniej zmieniające się potrzeby miasta jako organizmu miejskiego oraz poszczególnych inwestorów i mieszkańców spowodowały konieczność wprowadzenia zmian w obowiązującym dokumencie, w tym zaniechanie realizacji drogi lokalnej przechodzącej przez niezagospodarowany obecnie teren 18US/WSs. Zaniechanie to jest działaniem pozytywnie wpływającym na jakość środowiska przyrodniczego na przedmiotowym terenie.

Projekt planu przewiduje zabudowę mieszkaniową, usługową, w tym usług sportu i rekreacji, usług oświaty, planuje tereny lasów i zieleni urządzonej, a także infrastrukturę techniczną i układ komunikacyjny. W wyniku jego realizacji nastąpi uzupełnienie zabudowy o różnej funkcji oraz infrastruktury technicznej. Obszar ten, ze względu na duże znaczenie dla mieszkańców miasta oraz ze względu na fakt, iż Aleja Chopina stanowi „wjazd” do miasta od strony południowej wymaga określenia ścisłych i jasnych zasad zagospodarowania w celu ochrony i kształtowania ładu przestrzennego. Brak sporządzenia planu miejscowego, który takie zasady określa, a w konsekwencji brak realizacji jego postanowień może skutkować następującymi niekorzystnymi zjawiskami:

- ograniczenie możliwości dalszego rozwoju gospodarczego i aktywizacji terenów miasta,
- zahamowanie działań zmierzających do wprowadzenia ładu przestrzennego i wdrożenia zasad zrównoważonego rozwoju,
- zmiany w strukturze przestrzennej przedmiotowego terenu w wyniku chaotycznego rozwoju budownictwa, w tym: powstawanie obcych form zabudowy, zachwianie równowagi pomiędzy terenami zainwestowanymi a biologicznie czynnymi, niekontrolowane zmniejszenie powierzchni biologicznie czynnej,
- niewłaściwe zagospodarowanie terenów zieleni, w tym realizacja drogi lokalnej przebiegającej przez tereny zieleni wokół jeziora Grzywno.

Należy podkreślić, iż przy formułowaniu ustaleń zagospodarowania w projekcie planu znaczący wpływ miała analiza uwarunkowań przyrodniczych i antropologicznych, wynikających z istniejącego stanu zagospodarowania terenu, a także z warunków ekofizjograficznych. Dlatego też skutkami środowiskowymi braku realizacji tych ustaleń mogłyby być zmiany krajobrazowe i zagrożenia środowiska wynikające z niedostosowania infrastruktury technicznej do zagospodarowania.

Utrzymanie istniejącego stanu środowiska, bez kontynuowania wprowadzania zabudowy mieszkaniowej, usługowej mogłoby zaistnieć wówczas, gdy odnotowanoby brak zainteresowania inwestorów ofertą terenów o przeznaczeniu mieszkaniowym czy usługowym. Jest to jednak mało prawdopodobne. Jednak nawet gdyby taka sytuacja miała miejsce, to wówczas jedynym efektem takiego stanu rzeczy mógłby być spontaniczny rozwój zbiorowisk roślinnych na terenach do tej pory

niezainwestowanych (18US/WSs). Takie tereny w tkance miejskiej nie stanowią jednak waloru, a jedynie problem, są bowiem miejscem np. składowania śmieci, spotkania się niepożądanych osób. Nie przewiduje się pozytywnych zmian stanu środowiska wobec braku realizacji projektu planu.

3.4. Istniejące problemy ochrony środowiska istotne z punktu widzenia realizacji projektu planu

Analiza obecnego zagospodarowania oraz stanu środowiska na obszarze opracowania nie wykazała istnienia problemów ochrony środowiska istotnych z punktu widzenia realizacji projektu planu. Obszar ten stanowi fragment miasta o funkcji usługowej, w tym usług sportu i rekreacji, mieszkaniowej oraz terenów lasów i zieleni urządzonej. Zidentyfikowane zagrożenia mogą więc mieć charakter prawdopodobny charakterystyczny dla wszystkich miast. Jedynym zagrożeniem indywidualnym jakie zidentyfikowano w trakcie prac nad prognozą jest niebezpieczeństwo wystąpienia pożarów wobec bliskości kompleksów leśnych dla Zespołu Szkół Samochodowych. Sąsiedztwo lasów z jednej strony powoduje powstawanie przyjaznego i korzystnego mikroklimatu, jednak z drugiej strony powoduje groźbę wystąpienia pożaru, zwłaszcza w obszarze, gdzie penetracja lasów przez mieszkańców miasta jest tak intensywna. Zagrożenie może stanowić również hałas od Alei Kazimierza Wielkiego i ulicy Leśnej oraz zanieczyszczenia typu komunikacyjnego od Alei Kazimierza Wielkiego, Alei Królowej Jadwigi i Alei Chopina.

4. Oceny rozwiązań

4.1. Ocena przewidywanych znaczących oddziaływań na środowisko oraz cele i przedmiot ochrony Natura 2000 i jego integralność

Każda działalność materialna człowieka, wywiera wpływ na przyrodę. Wpływ/oddziaływanie ten może być przede wszystkim pozytywny (np. na terenach zdewastowanych i długo użytkowanych można, działając świadomie, uzyskać restytucję niektórych cech środowiska i ewentualnie poprawę środowiska w całości) lub negatywny (szczególnie, jeśli jest prowadzona na obszarach chronionych lub mało zmienionych), długo lub krótkotrwały. Ze względu na obecny stan zainwestowania terenu, analizy wpływu ustaleń projektowanego planu na poszczególne komponenty środowiska geograficznego należało dokonać mając na uwadze podział przedmiotowego terenu na dwa obszary – części, o których wspomniano w analizie stanu środowiska:

część pierwsza to tereny zainwestowane, pełniące obecnie funkcje terenów zabudowy mieszkaniowej, tereny usług, tereny usług rekreacji i sportu wraz z towarzyszącą takiemu zagospodarowaniu infrastrukturą techniczną oraz komunikacyjną, w tym drogą krajową nr 91 o znacznym natężeniu ruchu będącą „wjazdem” do miasta od strony południowej, w tym od strony węzła autostradowego „Kowal”. Część druga to tereny niezainwestowane, pełniące obecnie funkcje lasów oraz tereny sąsiadujące z dwoma zbiornikami wód powierzchniowych. Niemniej, zarówno lasy jak i okolice ww. zbiorników odznaczają się silną penetracją przez mieszkańców miasta Włocławek.

Ocena oddziaływania projektu planu na tereny objęte projektem mpzp prowadzi do wniosku, że może mieć ono (oddziaływanie) jedynie charakter pozytywny, zarówno dla części pierwszej jak i drugiej terenu. W przypadku części pierwszej wynika to z faktu, iż tereny te są już zainwestowane, a ustalenia planu wprowadzają jedynie kontynuację funkcji już istniejącej i porządkują owo zagospodarowanie. Natomiast w przypadku części drugiej, mimo wprowadzenia nowej funkcji na tereny dotąd niezagospodarowane to owo wprowadzenie jest jak najbardziej zasadne, porządkuje bowiem teren penetrowany silnie przez mieszkańców miasta, jak i zatrzymujących się podróżnych, przez co w wyraźny sposób zmniejsza ogólnie negatywne oddziaływanie na środowisko geograficzne.

Tabela 4. Analiza oddziaływania planowanych funkcji na poszczególne elementy środowiska.

Elementy środowiska	Projektowana funkcja terenu				
	MN/U, MZ	U, UK, US, UO, UI	ZP, ZL	US/WSs	KD-GP, KD-GP/KK, KD-Z, KD-L, KD-D, KDX, KDW, KS
Różnorodność biologiczna	Ubytek powierzchni terenów biologicznie czynnych jednak minimalne, ponieważ będzie miało miejsce tylko uzupełnienie istn. zabudowy (BDS)	Ubytek powierzchni terenów biologicznie czynnych jednak minimalne, ponieważ będzie miało miejsce tylko uzupełnienie istn. zabudowy (BDS)	Zachowanie istniejących zbiorowisk (BDS) Zachowanie korytarza ekologicznego (BDS)	Ubytek powierzchni terenów biologicznie czynnych (BDS)	Ubytek powierzchni terenów biologicznie czynnych jednak minimalne, ponieważ będzie miało miejsce tylko modernizacja istn. dróg (BDS)
Ludzie	Wzrost standardu życia (PDS)	Wzrost standardu życia związany z powstaniem nowych miejsc pracy (PDS)	Wzrost standardu życia (BDS)	Wzrost standardu życia (PDS)	Wzrost komfortu i bezpieczeństwa podróży (BDS) Emisja hałasu i wibracji (BŚCH)
Zwierzęta i Rośliny	Zmniejszenie obszaru czasowego bytowania jednak minimalne, ponieważ będzie miało miejsce tylko uzupełnienie istn. zabudowy (PSCH) Powstanie nowych zbiorowisk kulturowych (ogrody przydomowe) (BDS)	Zmniejszenie obszaru czasowego bytowania jednak minimalne, ponieważ będzie miało miejsce tylko uzupełnienie istn. zabudowy (PSCH) Powstanie nowych zbiorowisk kulturowych (zieleni urzędzona) (BDS)	Zachowanie istniejących zbiorowisk (BDS) Zachowanie korytarza ekologicznego (BDS)	Zmniejszenie obszaru czasowego bytowania (PSCH) Zachowanie istniejących zbiorowisk (BDS)	Zmniejszenie obszaru czasowego bytowania jednak minimalne, ponieważ będzie miało miejsce tylko modernizacja istn. dróg (PŚCH) Tworzenie barier przyrodniczych (BDS)
Wody	Ewentualne lecz mało prawdopodobne przenikanie do wód gruntowych nieczystości wynikające z nieszczelnych systemów	Ewentualne lecz mało prawdopodobne przenikanie do wód gruntowych nieczystości wynikające z nieszczelnych systemów	Zachowanie naturalnych warunków (BDS)	Zachowanie naturalnych warunków (BDS)	Ewentualny spływ zanieczyszczeń typu komunikacyjnego (BŚCH)
Powietrze	Wprowadzanie do powietrza gazów i pyłów ze źródeł niskich (BKCH)	Wprowadzanie do powietrza gazów i pyłów ze źródeł niskich (BKCH)	Zachowanie dobrych warunków przewietrzania (BDS)	Zachowanie dobrych warunków przewietrzania (BDS)	Wprowadzanie do powietrza gazów i pyłów typu komunikacyjnego (BŚCH)
Powierzchnia ziemi	Likwidacja pokrywy glebowej jednak minimalne, ponieważ będzie miało miejsce tylko uzupełnienie istn. zabudowy (BDS)	Likwidacja pokrywy glebowej jednak minimalne, ponieważ będzie miało miejsce tylko uzupełnienie istn. zabudowy (BDS)	Zachowanie naturalnych warunków, uporządkowanie terenu (BDS)	Likwidacja pokrywy glebowej (BDS) Zachowanie naturalnych warunków (BDS)	Likwidacja pokrywy glebowej jednak minimalne, ponieważ będzie miało miejsce tylko modernizacja istn. dróg (BDS) degradacja chemiczna gleb (PDS)

Krajobraz	Wprowadzenie dodatkowej formy pochodzenia antropogenicznego (BDS)	Wprowadzenie dodatkowej formy pochodzenia antropogenicznego (BDS)	Zachowanie naturalnych warunków (BDS) Uporządkowanie przestrzeni (BDS)	Wprowadzenie dodatkowej formy pochodzenia antropogenicznego (BDS) Zachowanie naturalnych warunków (BDS) Uporządkowanie przestrzeni (BDS)	Wprowadzenie dodatkowej formy pochodzenia antropogenicznego (BDS)
Klimat	Brak wpływu	Brak wpływu	Zachowanie naturalnych warunków (BDS)	Zachowanie naturalnych warunków (BDS)	Brak wpływu
Zasoby naturalne	Brak wpływu	Brak wpływu	Zachowanie naturalnych warunków (BDS)	Zachowanie naturalnych warunków (BDS)	Brak wpływu
Zabytki	Brak wpływu	Zachowanie dóbr kultury (BDS)	Brak wpływu	Brak wpływu	Brak wpływu
Dobra materialne	Wzrost wartości gruntów (BDS)	Wzrost wartości gruntów (BDS)	Wzrost wartości gruntów (BDS)	Wzrost wartości gruntów (BDS)	Wzrost wartości gruntów (BDS)

Źródło: Analizy własne. Oddziaływanie oznaczono: B-bezpośrednie, P-pośrednie, K-krótkoterminowe, D-długoterminowe, Ś-średnioterminowe, S-stałe, CH-chwilowe; **negatywne**, pozytywne lub brak.

Różnorodność biologiczna

Projekt planu będzie miał pozytywny wpływ na różnorodność biologiczną ze względu na usankcjonowanie istniejącego sposobu zagospodarowania terenów części drugiej, tzn. pokrytych zielenią, w tym leśną (27-31-ZL*/KDW, 9 ZP, 12.1.-12.2. ZP) oraz zachowanie terenów naturalnych zbiorników wód powierzchniowych (18US/WSs). Umożliwi to dalsze bytowanie roślin i zwierząt w tych terenach, w tym szczególnie w zakresie terenu 27 ZL, gdzie zostaje zachowana funkcja korytarza ekologicznego.

Do nieznacznego zmniejszenia się powierzchni biologicznie czynnej może dojść w obszarach dotychczas niezainwestowanych, a przeznaczonych w projekcie planu pod zabudowę mieszkaniową (MN/U, MW/U), usługową (U), oraz modernizację istniejących dróg. Jednak należy zaznaczyć, iż wolnych niezabudowanych działek jest jednak bardzo niewiele, ww. tereny są w zdecydowanej części zainwestowane. Projekt określa minimalną powierzchnię biologicznie czynną – 10% dla U i 30% dla MN/U - co zabezpiecza przed nadmiernym i niewłaściwym zabudowywaniem przestrzeni.

Do znacznego zmniejszenia powierzchni biologicznie czynnej może dojść w terenie o symbolu 18US/WSs, który obecnie jest terenem niezagospodarowanym z dwoma zbiornikami wodnymi oraz w terenie o symbolu 24U/KS.

Teren 18 US/WSs - wprowadzenie możliwości realizacji zagospodarowania usług sportu i rekreacji i usług może doprowadzić do zmniejszenia znacznej powierzchni biologicznie czynnej. Jednak projekt planu określa minimalną powierzchnię biologicznie czynną na 30%, a wielkość powierzchni zabudowy w stosunku do powierzchni działki na 30%, co należy uznać za wartość wystarczającą dla zabezpieczenia przed nadmiernym i niewłaściwym zabudowywaniem przestrzeni.

Teren 24U/KS – jest to teren obecnie niezagospodarowany, jednak o niskiej bioróżnorodności i walorach przyrodniczych ze względu na silną penetrację przez człowieka. Teren znajduje się przy drodze krajowej nr 91 i jest obecnie wykorzystywany przez ludność jako nieurządzony parking/postój. Projekt planu wskazuje nakaz zachowania minimalnej powierzchni biologicznie czynnej na 10%, co w uwarunkowaniach tego terenu jest wartością optymalną i zabezpiecza przed nadmiernym i niewłaściwym zabudowywaniem przestrzeni.

Nie przewiduje się znaczącego negatywnego wpływu na różnorodność biologiczną.

Ludzie

Realizacja projektu planu wpłynie w głównej mierze na polepszenie się warunków życia ludności. Wskaźniki zapisane w projekcie planu dla projektowanej zabudowy wskazują, iż będzie to zabudowa o dobrym i bardzo dobrym standardzie. Poprawie ulegnie także infrastruktura techniczna – plan nakazuje podłączenie do istniejącej sieci wodno-kanalizacyjnej. Nadanie odpowiednich parametrów już istniejącym drogom polepszy komfort podróżowania. Nakaz zachowania warunków wynikających z przepisów odrębnych, a dotyczących lokalizowania obiektów na działkach o słabej, wątpliwej i bardzo słabej przydatności dla budownictwa zabezpiecza zdrowie i życie ludzi oraz dobra materialne. Wprowadzenie nowych terenów usług sportu i rekreacji stanowiących kontynuację już istniejących zwiększy ofertę czynnego wypoczynku, wobec czego nastąpi wzrost komfortu i warunków zamieszkania w mieście. Komunikacja może być źródłem hałasu i wibracji, przez przedmiotowy obszar przebiegają drogi, po których odbywa się intensywny ruch, w tym samochodów ciężkich. Zidentyfikowano miejsca, gdzie może dojść do przekroczenia norm hałasu, głównie od Alei Kazimierza Wielkiego i dotyczy zabudowy Zespołu Szkół Samochodowych oraz od ulicy Leśnej i dotyczy zabudowy mieszkaniowej usytuowanej w północno-wschodniej części przedmiotowego obszaru. Zapisy projektu planu dotyczące określenia terenów w zakresie ochrony przed hałasem (§7, ust. 3) minimalizują te zagrożenia.

Nie przewiduje się znaczącego negatywnego wpływu na zdrowie ludzi, przewiduje się pozytywny wpływ na jakość warunków zamieszkania.

Zwierzęta i rośliny

Przedmiotowy projekt planu nie ingeruje w obszary stanowiące siedliska roślin i zwierząt pozostawiając je terenami zieleni (27-31-ZL*/KDW, 9 ZP, 12.1.-12.2. ZP). W ustaleniach ogólnych dotyczących ochrony przyrody (§ 7) plan informuje, że teren objęty projektem planu związany jest z obszarem zadania nr 47 o znaczeniu wojewódzkim - zachowanie korytarzy ekologicznych zapewniających ciągłość między obszarami prawnie chronionymi, w tym w dolinie Wisły – zgodnie z planem zagospodarowania przestrzennego województwa kujawsko – pomorskiego. Wg opracowania W. Jędrzejewskiego¹¹ przedmiotowy teren jest objęty korytarzem ekologicznym tylko w niewielkim zakresie w południowo-zachodniej części, a projekt planu przeznaczają ten obszar na las (27ZL), co w pełni zachowuje funkcje tego terenu jako korytarza migracji roślin i zwierząt. Na całym przedmiotowym obszarze plan ustala (§7, ust. 4) „maksymalną ochronę zieleni, przez co należy rozumieć zachowanie, właściwe wykorzystanie oraz odnawianie roślinności i drzewostanu, a także prowadzenie działalności inwestycyjnej przy zachowaniu przepisów odrębnych dotyczących wycinki drzew i krzewów.”. Do nieznacznego obniżenia zdrowotności i żywotności organizmów może dojść na terenach dotąd niezabudowanych, a przeznaczonych w planie pod zabudowę (MN/U, U). Jednak należy zaznaczyć, iż wolnych niezabudowanych działek jest bardzo niewiele i nie stanowią one cennych obszarów pod względem przyrodniczym. Do zmniejszenia terenu bytowania roślin i zwierząt może dojść w terenach dotąd niezainwestowanych o niezmiennych lub mało zmienionych uwarunkowaniach przyrodniczych – teren o symbolu 18US/WSs. Może to spowodować migrację zwierząt do innych części miasta (tereny lasów na południu) ze względu na planowane zainwestowanie i częstą w związku z tym obecność ludzi. Niemniej teren ten już dziś jest dość silnie penetrowany przez mieszkańców miasta, a jego otoczenie stanowiące tereny usług sportu i rekreacji jednoznacznie ukierunkowuje zagospodarowanie tego fragmentu miasta na tą właśnie funkcję – usług sportu i rekreacji.

¹¹ W. Jędrzejewski „Projekt korytarzy ekologicznych łączących europejską sieć Natura 2000 w Polsce”, opracowanie sporządzone na zlecenie Ministerstwa Ochrony Środowiska w 2005r.

Wody

Obszar objęty projektem planu wyposażony jest w system kanalizacji sanitarnej i deszczowej, nie należy więc spodziewać się zanieczyszczeń wód gruntowych, gdyż projekt planu nakazuje odprowadzanie ścieków bytowych i przemysłowych oraz wód opadowych i roztopowych do sieci kanalizacyjnej (§13, ust. 5 i 6). Zlokalizowane w terenie o symbolu 18US/WSs dwa zbiorniki wodne zostają zachowane, a ustalenia projektu planu nakazują ich ochronę zgodnie z przepisami odrębnymi. Przedmiotowy teren objęty jest od strony zachodniej strefą ochrony ujęcia wód podziemnych „Krzywe Błota”- teren ochrony pośredniej A (obszar o zastrzonych warunkach ochrony), B (obszar zabudowy mieszkaniowej, usługowej i przemysłowej) i fragmentem C (obszar leśny i infrastruktury drogowej) zakazy i nakazy wynikające z tego powodu projekt planu ustala w §7, ust. 8 oraz w rozdziale 3 dla poszczególnych terenów.

Projekt planu realizuje cele środowiskowe dla jednolitych części wód podziemnych poprzez fakt usankcjonowania ww. strefy ochrony ujęcia wody podziemnej „Krzywe Błota” i określenie z tego powodu nakazów i zakazów wynikających z przepisów odrębnych, co umożliwi zaopatrzenie ludności w wodę przeznaczoną do spożycia a więc umożliwi osiągnięcie celu środowiskowego określonego dla JCWPd.; a także realizuje cele środowiskowe dla jednolitych części wód powierzchniowych poprzez fakt usankcjonowania ww. zbiorników wód powierzchniowych i określenie z tego powodu odpowiednich nakazów i zakazów wynikających z przepisów odrębnych, co umożliwi wykorzystanie ww. zbiorników do rekreacji oraz bytowania ryb i innych organizmów wodnych w warunkach naturalnych umożliwiających ich migrację, a więc umożliwi osiągnięcie celu środowiskowego określonego dla JCWP dorzecza Wisły regionu Środkowej Wisły - stanu chemicznego i ekologicznego dobrego.

Nie przewiduje się znaczącego negatywnego wpływu na środowisko wodne.

Powietrze

Teren objęty projektem planu stanowi część dużego miasta, która ma duże znaczenie dla jego mieszkańców ze względu na nagromadzenie obiektów sportowych i rekreacyjnych. Jest to jednostka o podstawowej funkcji usługowej i częściowo mieszkaniowej wraz z układem komunikacyjnym o znaczeniu ponadlokalnym. Głównymi czynnikami zanieczyszczenia powietrza w takich fragmentach miasta jest komunikacja i emisja z ogrzewania w sezonie grzewczym. Projekt planu wprowadza dodatkową zabudowę jako uzupełnienie już istniejącej, głównie usługową i mieszkaniową oraz akceptuje zabudowę/funkcję już istniejącą, która może stanowić punktowe źródło zanieczyszczeń. Jednak na przedmiotowym terenie występuje sieć gazowa, a gaz uznawany jest za mało emisyjne źródło ciepła. Projekt planu zakłada zaopatrzenie w energię cieplną z istniejącej sieci ciepłowniczej oraz indywidualnie w oparciu o bezemisyjne lub niskoemisyjne źródła ciepła, w związku z czym można założyć, iż emisja zanieczyszczeń do powietrza będzie minimalna. Problem może stanowić natomiast komunikacja, jednak nadanie właściwych parametrów drogom w projekcie planu usprawni ruch, co zminimalizuje emisję zanieczyszczeń do powietrza. Nie przewiduje się, więc znaczącego negatywnego wpływu na powietrze.

Powierzchnia ziemi

Obszar objęty projektem planu nie odznacza się dużym urozmaiceniem terenu. Dla zminimalizowania oddziaływania wprowadzenia zabudowy i zainwestowania projekt planu określa wskaźniki zabudowy, np. powierzchni biologicznie czynnej na od 5% dla terenów parkingów (KS) do 80% dla zieleni urządzonej (ZP), które minimalizują te wpływy zainwestowania. Nie należy przewidywać zanieczyszczenia powierzchni ziemi, ponieważ projekt planu nakazuje gromadzenie odpadów stałych oraz ich usuwanie w systemie oczyszczania stosowanym w gospodarce komunalnej miasta. Nie przewiduje się znaczącego negatywnego wpływu na powierzchnię ziemi.

Krajobraz

Północna część obszaru objętego projektem planu stanowi ważny dla mieszkańców fragment miasta ze względu na nagromadzenie obiektów sportowych i rekreacyjnych, często odwiedzanych przez

mieszkańców. Niemniej z punktu widzenia krajobrazu jako elementu przyrody, obszar ten nie stanowi wyróżniającego się krajobrazu. Dla części tej przewidziane w projekcie planu ustalenia mają na celu kształtowanie zabudowy o pożądanych parametrach.

Natomiast południowa część przedmiotowego obszaru to tereny leśne oraz tereny bezpośrednio sąsiadujące z dwoma zbiornikami wód powierzchniowych. W przypadku lasu jest to krajobraz naturalny boru świeżego, w przypadku zbiorników wodnych mało zmieniony krajobraz otoczenia płytkiego jeziora o brzegach porośniętych roślinnością bagienną. Niemniej zarówno lasy jak i teren wokół zbiorników są terenami intensywnie penetrowanymi przez człowieka.

Projekt planu zachowuje lasy w formie niezmienionej, ustalając zasady związane z ich ochroną, a wynikającą z faktu, iż są to lasy ochronne wokół dużych miast o kategorii wodochronne i pozostałe lasy ochronne. Dlatego też nie przewiduje się negatywnego, a wręcz przewiduje się pozytywny wpływ ustaleń projektu planu właśnie na te lasy. Projekt planu zachowuje również ww. zbiorniki wodne oraz wprowadza w ich otoczeniu funkcję usług sportu i rekreacji, co ze względu na otoczenie tego terenu jest działaniem zasadnym i pożądanym. Projekt planu wprowadza ustalenia porządkujące ten teren oraz zabezpieczające przed zbyt intensywnym zagospodarowaniem.

Klimat i jego zmiany

Projekt planu nie wprowadza zmian klimatycznych. Zachowanie istniejących terenów zieleni oraz nakaz maksymalnej ochrony istniejącej zieleni powoduje, że przestrzeń będzie prawidłowo zagospodarowana, co umożliwi prawidłowe przewietrzanie miasta. Nie przewiduje się więc znaczącego negatywnego wpływu na klimat.

Ocena wpływu ustaleń projektu planu na klimat i powiązaną ze zmianami klimatycznymi różnorodność biologiczną

Ocena oddziaływania planu na środowisko oraz klimat nie jest w kontekście analiz klimatycznych wystarczająca. Konieczne jest uwzględnienie prawdopodobnych długofalowych zagrożeń dla realizacji planu na środowisko związanych ze zmianami klimatu. Ustalenia planu należy uznać za odpowiedź na zmiany klimatu – należy ocenić je jako sytuację „podwójnie wygrywających”, tj. ustalenia planu wskazują na działania zmierzające jednocześnie do adaptacji do zmian klimatu i łagodzenia zmian klimatu. Przy czym nie zdiagnozowano sytuacji błędnego przystosowania/maladaptacji.

Wyznaczenie terenów zieleni (27-30 ZL, 31 ZL/KDW, 9 ZP, 14 KS/ZP, 18US/WSs) jest działaniem, które przyczynia się jednocześnie wprost do adaptacji zmian klimatu oraz łagodzenia skutków tych zmian:

- chłodzenie w czasie upałów,
- gromadzenie i zatrzymywanie wody w środowisku,
- poprawa warunków aerosanitarnych, łagodzenie zjawiska miejskiej wyspy ciepła - produkcja tlenu przez rośliny, a przez to obniżenie ryzyka wystąpienia smogu i wysokich stężeń pyłu PM10,
- zachowanie korytarza ekologicznego.

Adaptacja i uzupełnienie istniejących terenów zabudowy mieszkaniowej (MN), usługowej (U) z ustaleniami nakazującymi spełnienie określonych norm i wskaźników, w tym wskaźnik terenów biologicznie czynnych na poziomie 10-30%, nakazu podłączenia do miejskiej sieci ciepłowniczej są działaniami, które przyczynią się jednocześnie wprost do adaptacji zmian klimatu oraz łagodzenia skutków tych zmian:

- chłodzenie w czasie upałów,
- gromadzenie i zatrzymywanie wody w środowisku,
- poprawa warunków aerosanitarnych w związku z realizacją zieleni – łagodzenie zjawiska miejskiej wyspy ciepła - produkcja tlenu przez rośliny, a przez to obniżenie ryzyka wystąpienia smogu i wysokich stężeń pyłu PM10

Adaptacja i modernizacja układu komunikacyjnego wraz z nakazami i zakazami wynikającymi z polskich norm szerokości, zjazdów i skrzyżowań są działaniami, które przyczynią się jednocześnie wprost do adaptacji zmian klimatu oraz łagodzenia skutków tych zmian:

- poprawa warunków aerosanitarnych w związku z usprawnieniem płynności ruchu pojazdów co spowoduje obniżenie ryzyka wystąpienia smogu i wysokich stężeń pyłu PM10.

Ocena wpływu ustaleń planu na poszczególne zdiagnozowane dla miasta Włocławka obszary wrażliwe związane ze zmianami klimatu i różnorodnością biologiczną:

Zdrowie publiczne/grupy wrażliwe – ustalenia planu skutecznie redukcją skutki zagrożeń termicznych poprzez wprowadzenie terenów lasó i zieleni urządzonej (27-30 ZL, 31-ZL*/KDW, 9 ZP, 14 KS/ZP, 18US/WSs). Obszary te będą pełnił funkcję terenów rekreacji, odpoczynku podczas upałów, będą źródłem produkcji tlenu przez rośliny, miejscem przewietrzanie miasta.

Transport – ustalenia planu skutecznie redukcją skutki zagrożeń termicznych i nawałnych deszczów, silnych wiatrów poprzez nasadzenia nowej i ochronę istniejącej zieleni o odpowiednich gabarytach wzdłuż ciągów komunikacyjnych dających cień (drzewa o stosunkowo wysokim ale nie grubym pokroju pnia aby nie powodowało zagrożenia powalenia drzewa podczas burzy), wyznaczenie odpowiedniej szerokości ulic realizowanych zgodnie z najnowszymi standardami w zakresie infrastruktury technicznej, w tym sieci dróg rowerowych.

Gospodarka wodna - ustalenia planu skutecznie redukcją skutki zagrożeń związanych z okresowymi niżówkami i niedoborami wody dla systemu zaopatrzenia w wodę poprzez ochronę zasobów wodnych (18US/WSs).

Energetyka - ustalenia planu skutecznie redukcją skutki zagrożeń związanych z okresowymi niżówkami i niedoborami wody dla produkcji energii przez elektrownie wodną Włocławek, temperaturą maksymalną i falami upałów oraz wiatrami i nawałnymi deszczami niszczącymi linie napowietrzne elektroenergetyczne poprzez zapisy § 12, w tym nakaz podłączenia do miejskiej sieci ciepłowniczej.

Ocena wpływu skutków zmian klimatu na realizację postanowień planu :

Dla obszaru objętego granicą mpzp wyszczególnia się następujące zagrożenia związane ze zmianą klimatu, a mogące mieć wpływ na realizację planu:

wzrost temperatury może spowodować wzrost kosztów inwestycji (planowanej nowej zabudowy mieszkaniowej i mieszkaniowo-usługowej, usługowej, modernizacji istniejącej zabudowy mieszkaniowej i mieszkaniowo-usługowej) – nieodzowne stanie się montowanie urządzeń klimatyzacyjnych, zastów tarasowych, okiennic/żaluzji zewnętrznych i innych ograniczających dopływ promieni słonecznych do wnętrza budynku. Będzie się to wiązać z zwiększonym zapotrzebowaniem na energię elektryczną.

Burze, coraz silniejsze wiatry mogą doprowadzić do strat materialnych w postaci uszkodzonych budynków, ogrodzeń, małej architektury ogrodowej, oświetlenia ulicznego i napowietrznych linii elektroenergetycznych. Będzie się to wiązało z koniecznością dodatkowego (dotąd zbędnego) zabezpieczenia ww. obiektów zgodnie z prognozami pogody. Możliwy również będzie wzrost kosztów realizacji lub potrzeba modernizacji infrastruktury technicznej służącej odprowadzaniu ścieków i deszczówki polegający na zwiększeniu przepustowości systemu.

Susza, duża liczba dni bez opadów może doprowadzić do czasowego braku wody, nie prognozuje się braku wody pitnej (miasto posiada wydolny system zaopatrywania w wodę pitną), jednak w związku z coraz mniejszymi zasobami naturalnymi wody może dojść do potrzeby zmniejszania racji do działań takich jak podlewanie ogrodów, ogródków, fontanny, itp.

Dla obszaru objętego granicą mpzp wyszczególnia się następujące szanse związane ze zmianą klimatu, a mogące mieć wpływ na realizację planu:

Wzrost temperatury powodować będzie dłuższy okres wegetacyjny, co z kolei będzie się wiązać z bogatszą szatą roślinną na skwerach i zieleńcach. Zwiększona długość okresu z wyższą temperaturą

doprowadzi do wydłużenia sezonu działania obiektów sportowych i rekreacyjnych oraz wzrostu zainteresowania wypoczynkiem na świeżym powietrzu, w tym w parkach miejskich, zieleńcach, przydomowych ogrodach, co uczyni atrakcyjnym rozbudowywane zaplecze infrastruktury rekreacyjno-sportowej. Wpłynie na oszczędności wynikające ze skrócenia się sezonu grzewczego – oszczędności dla mieszkańców i władarzy miasta i poprawa jakości powietrza. Odczuwalne będzie również obniżenie zapotrzebowania na energię w sezonie zimowym (zmniejszenie emisji zanieczyszczeń z indywidualnych systemów grzewczych), może doprowadzić do rozwoju fotowoltaiki jako systemów zasilania w energię np. systemy oświetlenia, zasilanie nawodnienia czy instalacji klimatyzujących. Istotne będą również niższe nakłady na utrzymanie dróg zimą – oszczędności dla miasta, mniejsze zanieczyszczenie gruntu w rejonie ulic oraz mniej zanieczyszczone wody deszczowe. Popularyzacja i rozwój roweru jako środka transportu.

Opady nawalne skutecznią rozwój form małej retencji, wykorzystanie zgromadzonej wody do nawadniania roślinności miejskiej i zmniejszenie kosztów pobierania wody z wodociągów na cele utrzymania roślinności; zmniejszenie emisji pyłu z ulic dzięki gwałtownemu oczyszczaniu budynków i ulic z zanieczyszczeń; ograniczenie ryzyka występowania pożarów lasów, terenów zieleni urządzonej i osnowy biologicznej miasta w wyniku zwiększenia wilgotności podłoża.

Spadek liczby dni z silnym wiatrem ograniczy napływ zanieczyszczeń powietrza z terenów przemysłowych usytuowanych w północno-wschodniej części miasta, może nastąpić rozwój hybrydowych systemów zasilania w energię, np. systemy oświetlenia typu LED, zasilanie nawodnienia czy instalacji klimatyzujących.

Przeanalizowane powyżej skutki wynikające ze zmian klimatu, w tym zjawiska ekstremalne nie będą miały znaczącego wpływu na zapisane postanowienia projektu planu. Przy obecnych zapisach planu, istnieje możliwość działań zarówno eliminujących zagrożenia jak i wykorzystujących szanse związane ze zmianami klimatycznymi, w tym pozytywnego oddziaływania projektu planu na różnorodność biologiczną i inne aspekty środowiskowe.

Zasoby naturalne

Przedmiotowy obszar leży w granicach Głównego Zbiornika Wód Podziemnych GZWP 220. Projekt planu informuje o tym fakcie w § 7 ust. 5 nakazując ochronę ww. zbiornika. Zachodnia część przedmiotowego obszaru objęta jest strefą ochrony pośredniej ujęcia wody „Krzywe Błota”, co projekt planu wskazuje w §7 ust. 8 nakazując ochronę ww. ujęcia zgodnie z przepisami odrębnymi. Nakaz wyposażenia w sieci infrastruktury technicznej, w tym kanalizację i nakaz podłączenia do tych sieci zabezpiecza jednak zasoby wodne przed negatywnym oddziaływaniem realizacji projektu planu. Nie przewiduje się znaczącego negatywnego wpływu na zasoby naturalne.

Zabytki

Na przedmiotowym terenie występują obiekty chronione na podstawie miejscowego planu zagospodarowania przestrzennego ujęte w gminnej ewidencji zabytków oraz w wojewódzkiej ewidencji zabytków – kaplica z dzwonnica przy ul. Leśnej 1 z początku XX wieku oraz budynek wielorodzinny przy ul. Leśnej 29/Ptasiej 1 z pierwszej połowy XX wieku. Projekt planu nakazuje ich ochronę zgodnie z przepisami odrębnymi (§8) oraz w rozdziale 3 dla poszczególnych terenów.

Dobra materialne

Realizacja projektu planu wpłynie pozytywnie na dobra materialne. Wprowadzenie ładu przestrzennego poprzez określenie wskaźników zagospodarowania terenu, modernizacja istniejących dróg, utrzymanie terenów zieleni spowoduje wzrost wartości mienia.

Obszar Natura 2000, obszary chronione

Obszar objęty projektem planu nie obejmuje swym zasięgiem obszarów Natura 2000. Najbliższe obszary Natura 2000: PLH040039 „Włocławska Dolina Wisły” i PLB040003 „Dolina Dolnej Wisły” znajdują się w odległości ok. 6 km w granicach administracyjnych miasta Włocławek i nie przewiduje się negatywnego wpływu ustaleń planu na ww. obszary.

Analiza istniejącego stanu środowiska oraz zaproponowanych w projekcie planu funkcji wykazała, że realizacja ocenianego projektu planu nie będzie miała w zdecydowanym zakresie wpływu na pogorszenie się stanu środowiska geograficznego na przedmiotowym obszarze jak i w jego otoczeniu. Nastąpi wręcz poprawa tegoż środowiska, szczególnie w sferze środowiska społecznego (np. poprawa warunków życia poprzez wprowadzenie i dostosowanie do obowiązujących norm układu komunikacyjnego, uregulowania w sferze infrastruktury technicznej, np. nakaz podłączenia do istniejącej sieci wodno-kanalizacyjnej).

Generalnie należy stwierdzić, iż przypisane w projekcie planu funkcje terenów ze względu na sposób oddziaływania ich realizacji na środowisko geograficzne będą odznaczały się oddziaływaniem:

1) neutralnym, tzn. akceptują istniejące zagospodarowanie, które nie wywiera niekorzystnego oddziaływania, uzupełniają i porządkują stan już istniejący: MN/U, U, U/UO/US/UI, UK/U, US, U/KS, KDW/KS, KS, KK, KS, KD-GP, KD-Z, KD-L, KD-D, KDX, KDW.

2) pozytywnym, tzn. należy spodziewać się utrzymania dobrego stanu środowiska lub jego poprawy: 27-30 ZL, 31-ZL*/KDW, 9ZP, 12.1.-12.2. ZP, 18US/WSS.

4.2. Rozwiązania mające na celu zapobieganie, ograniczanie lub kompensację przyrodniczą negatywnych oddziaływań na środowisko, mogących być rezultatem realizacji projektu planu

Realizacja projektu planu nie wpłynie na środowisko przyrodnicze w taki sposób, aby wymagało to określenia ograniczeń lub kompensacji przyrodniczej tych negatywnych oddziaływań. Wskazuje się jednak kilka postulatów wobec ustaleń projektu planu:

- Przy realizacji zieleni ogrodów przydomowych i zieleni urządzonej należy unikać wprowadzania roślin obcych geograficznie.
- Należy zwrócić również uwagę na dobór wykończeń budynków mieszkalnych i usługowych (kolorystyka elewacji i dachów) aby nie stanowiły one rażącej dominanty w otoczeniu.

Zastosowanie się do ww. propozycji pozwoli zminimalizować i tak niewielkie oddziaływanie realizacji projektu planu na środowisko przyrodnicze.

4.3. Propozycja rozwiązań alternatywnych w stosunku do zawartych w projekcie planu wraz z uzasadnieniem ich wyboru, w tym wskazanie napotkanych trudności wynikających z niedostatków techniki lub luk we współczesnej wiedzy

Prace nad miejscowym planem w przypadku przedmiotowego terenu polegały na zaakceptowaniu stanu istniejącego i uporządkowaniu tegoż zagospodarowania poprzez określenie wskaźników zabudowy i zagospodarowania terenu. Nie było potrzeby wykonania kilku wariantów zagospodarowania terenu ponieważ stan istniejący wskazuje jednoznacznie na potrzebę i konieczność kontynuacji dotychczasowego zagospodarowania w postaci terenów usług, w tym sportu i rekreacji, terenów zabudowy mieszkaniowej wraz z niezbędną infrastrukturą techniczną i komunikacyjną, uzupełnienie już istniejącej. Dlatego też stwierdza się, że wybór takiego kierunku zagospodarowania przestrzeni jest w pełni uzasadniony.

Nie zidentyfikowano trudności wynikających z niedostatków techniki i luk w wiedzy potrzebnej do rzeczywistego i realnego określenia oddziaływania ustaleń planu na środowisko.

5. Informacje końcowe

5.1. Możliwe transgraniczne oddziaływanie na środowisko

Nie występuje. Obszar objęty projektem planu położony jest w południowo-wschodniej części województwa kujawsko-pomorskiego, w centralnej części kraju, i od granic państwowych w linii prostej oddzielają go następujące odległości (w przybliżeniu): wschodnia granica – 384 km, zachodnia granica – 390 km, północna granica – 289 km, południowa granica – 470 km.

5.2. Przewidywane metody analizy skutków realizacji projektu planu oraz częstotliwość jej przeprowadzania

Przepisy ustawy o planowaniu i zagospodarowaniu przestrzennym nie regulują metod analizy realizacji ustaleń planu. Instrumentem badania jakości środowiska jest monitoring, zapisany w innych aktach prawnych. Należy zakładać, iż zgodnie z art. 25 ustawy Prawo ochrony środowiska wpływ ustaleń projektu przedmiotowego planu na środowisko przyrodnicze w zakresie: jakości poszczególnych elementów przyrodniczych, dotrzymywaniu standardów jakości środowiska, obszarach występowania przekroczeń, występujących zmianach jakości elementów przyrodniczych i przyczynach tych zmian kontrolowany będzie w ramach systemu Państwowego Monitoringu Środowiska. System ten opiera się na prezentowaniu raz w roku prowadzonych badań jakości środowiska wydawanych w formie ogólnodostępnej publikacji – Raportu o stanie środowiska w województwie kujawsko-pomorskim (WIOŚ- Wojewódzki Inspektorat Ochrony Środowiska). System ten może zostać uzupełniony danymi pochodzącymi z innych źródeł, np. dane Głównego Urzędu Statystycznego, w tym systemu STRATEG, dane z poszczególnych referatów Urzędu Miejskiego, w tym z referatu zajmującego się monitoringiem zmian w zagospodarowaniu przestrzeni. Z punktu widzenia ochrony środowiska, za istotne należy uznać monitorowanie w zakresie:

- pomiarów poziomów hałasu w obrębie wyznaczonych stref mieszkaniowych zlokalizowanych w zasięgu bardziej ruchliwych odcinków dróg, oraz emisji zanieczyszczeń gazowych i pyłowych do powietrza (szczególnie Aleja Chopina, Aleja Królowej Jadwigi, Aleja Kazimierza Wielkiego, ulica Leśna),
- prawidłowości wypełniania ustaleń planu w zakresie ustalonych wskaźników zabudowy,
- jakości stanu wód powierzchniowych jeziora Grzywno i sztucznego zbiornika wodnego powstałego po wyrobisku eksploatacji glin.

5.3. Wnioski i zalecenia do sposobu realizacji projektu planu

Analiza istniejącego stanu środowiska oraz ustaleń zawartych w przedłożonym projekcie planu doprowadziła do skonstruowania następujących wniosków, postulatów, zaleceń:

1. Zaleca się wprowadzić w zapisach planu ustalenia dotyczące kolorystyki dachu oraz elewacji frontowej. Określenie jednorodności w barwie elewacji i dachów pozwoli na zachowanie prawidłowej panoramy tego fragmentu miasta, co jest tym bardziej zasadne, iż przebiegająca przez przedmiotowy teren Aleja Chopina stanowi „wjazd” do miasta od strony południowej.
2. Ustalenia planu nie wpływają w negatywny sposób na środowisko przyrodnicze, nie powodują pogorszenia jego stanu. Obszar objęty projektem planu jest terenem już zainwestowanym, a opracowywany plan służy uporządkowaniu już istniejących funkcji. Przyjęte w ocenianym projekcie planu ustalenia przyczyniają się do uporządkowania przestrzeni.
4. Ustalenia zawarte w przedmiotowym projekcie planu są zgodne z zasadą zrównoważonego rozwoju, warunkami równowagi przyrodniczej i racjonalnym gospodarowaniem przestrzeni ponieważ m.in.: uwzględniają potrzeby mieszkańców i środowiska przyrodniczego, wprowadzają wskaźniki zabudowy przyczyniające się do prawidłowego kształtowania przestrzeni.
5. Przeprowadzona analiza i ocena oddziaływania na środowisko nie wykazała przeciwwskazań dla realizacji projektu miejscowego planu.

5.4. Streszczenie w języku niespecjalistycznym

Teren objęty projektem planu zajmuje powierzchnię ok. 100 ha i stanowi południowo-wschodni fragment miasta. Obecnie zagospodarowanie obszaru stanowią w znacznej części tereny Ośrodka Sportu i Rekreacji, hala sportowo-widowiskowa, tereny usługowe oraz w mniejszym stopniu tereny zabudowy mieszkaniowej oraz lasy. Na przedmiotowym terenie występują również dwa zbiorniki wód powierzchniowych – naturalne jezioro Grzywno i zbiornik sztuczny powstały po wyrobisku eksploatacji glin. Przedmiotowy obszar graniczy od północy z terenami silnie zurbanizowanymi miasta Włocławek (tereny usług, w tym wielkopowierzchniowych marketów, tereny zabudowy mieszkaniowej jednorodzinnej i wielorodzinnej); od wschodu z terenami usług i produkcji; od południa z lasami; od zachodu z terenem cmentarza komunalnego. Przez teren opracowania przebiegają trzy drogi o natężonym ruchu, w tym droga krajowa nr 91 relacji Gdańsk – Cieszyn (w granicach miasta m.in. Aleja Chopina), oraz Aleja Kazimierza Wielkiego i Aleja Królowej Jadwigi. Obszar ten był już trzykrotnie (częściowo) objęty m.p.z.p.:

- Uchwała Nr 1/V/2003 z dnia 10 lutego 2003r.,
- Uchwała Nr 45/XLIX/2006 z dnia 5 czerwca 2006r.,
- Uchwała Nr 79/XX/2008 z dnia 27 sierpnia 2008r.

Oceniany plan miejscowy składa się z dwóch części: tekstu oraz z rysunku w skali 1:1 000 będącego załącznikiem. Zapisy w tekście planu podzielono na 5 rozdziałów:

1. Przepisy ogólne,
2. Ustalenia ogólne dotyczące przeznaczenia i zasad zagospodarowania terenu,
3. Ustalenia szczegółowe dotyczące przeznaczenia i zasad zagospodarowania dla poszczególnych terenów (z wyłączeniem systemów komunikacji),
4. Ustalenia szczegółowe dotyczące modernizacji, rozbudowy i budowy systemów komunikacji,
5. Postanowienia końcowe.

Ustalenia planu dotyczące ochrony środowiska znajdują się w § 6, 7, 10 i 13 oraz w ustaleniach szczegółowych dotyczących poszczególnych terenów.

Projekt planu zawiera ustalenia dotyczące przeznaczenia terenów na cele zabudowy mieszkaniowej, zabudowy usługowej, w tym usług sportu i rekreacji, oświaty wraz z niezbędną infrastrukturą techniczną i komunikacyjną oraz na cele zieleni, w tym leśnej. Dokonując oceny przedmiotowego planu wzięto pod uwagę wiele dokumentów sporządzanych zarówno dla kraju jak i województwa kujawsko-pomorskiego, aby sprawdzić czy ustalenia planu zgadzają się z zapisanymi w nich zamierzeniami. Ustalono, iż oceniany projekt planu wpisuje się w główne założenia dokumentów szczebla krajowego i wojewódzkiego, a także międzynarodowego.

Ocenie poddano istniejący stan środowiska przyrodniczego na przedmiotowym obszarze. Analiza terenu pozwoliła wydzielić na przedmiotowym obszarze dwa różniące się pod względem zagospodarowania obszary: część pierwsza to tereny zainwestowane, pełniące obecnie funkcje terenów zabudowy mieszkaniowej, tereny usług, tereny usług rekreacji i sportu wraz z towarzyszącą takiemu zagospodarowaniu infrastrukturą techniczną oraz komunikacyjną, w tym drogą krajową nr 91 o znacznym natężeniu ruchu będącą „wjazdem” do miasta od strony południowej, w tym od strony węzła autostradowego „Kowal”; część druga to tereny niezainwestowane, pełniące obecnie funkcje lasów oraz tereny sąsiadujące z dwoma zbiornikami wód powierzchniowych. Niemniej, zarówno lasy jak i okolice ww. zbiorników odznaczają się silną penetracją przez mieszkańców miasta Włocławek.

Z przyrodniczego punktu widzenia teren nie zawiera obszarów cennych przyrodniczo. Obecny stan środowiska na przedmiotowym terenie jest dobry i przy braku realizacji ocenianego projektu planu nie przewiduje się jego zdecydowanych zmian. Zidentyfikowano następujące zagrożenia:

- możliwość wystąpienia pożarów związana z sąsiedztwem kompleksu leśnego;
- emisja zanieczyszczeń typu komunikacyjnego, szczególnie w rejonach Alei Kazimierza Wielkiego, Alei Królowej Jadwigi, Alei Chopina, w tym hałasu, szczególnie w rejonach Alei Kazimierza Wielkiego i ulicy Leśnej;

- silna penetracja (a tym samym zaśmiecanie) lasów i terenów niezainwestowanych okalających jezioro Grzywno przez mieszkańców miasta i przemieszczających się drogą krajową nr 91 podróżnych;
- zagrożenie nieosiągnięcia celów środowiskowych dla JCWP i JCWPd;
- związane ze zmianami klimatu (wzrost wartości i liczby dni z temperaturą maksymalną powietrza, wzrost częstości występowanie fal upałów, nasilające się zjawisko Miejskiej Wyspy Ciepła, wzrost okresów bezopadowych z wysoką temperaturą, wzrost liczby dni z burzą, wysokie poziomy stężenie pyłu PM10 oraz możliwość występowania smogu zimowego).

Po zapoznaniu się z aktualnym stanem środowiska, zidentyfikowaniu istniejących zagrożeń dokonano oceny wpływu realizacji zapisów projektu planu na środowisko przyrodnicze i człowieka. Analizie poddano 12 elementów środowiska: różnorodność biologiczną, ludzi, zwierzęta i rośliny, wody, powietrze, klimat, powierzchnię ziemi, krajobraz, zasoby naturalne, zabytki, dobra materialne. Ustalono, że realizacja ocenianego projektu planu nie będzie miała istotnego wpływu na stan środowiska, w tym na obszary chronione Natura 2000. Podkreśla się, iż projekt planu akceptuje w dużym zakresie stan istniejący, a jego realizacja ma na celu uzupełnienie istniejącej zabudowy o charakterze usługowej, w tym usług sportu i rekreacji. Generalnie stwierdzono, iż przypisane w projekcie planu funkcje terenów ze względu na sposób oddziaływania ich realizacji na środowisko geograficzne będą odznaczały się oddziaływaniem:

1) neutralnym, tzn. akceptują istniejące zagospodarowanie, które nie wywiera niekorzystnego oddziaływania, uzupełniają i porządkują stan już istniejący: MN/U, U, U/UO/US/UI, UK/U, US, U/KS, KDW/KS, KS, KK, KS, KD-GP, KD-Z, KD-L, KD-D, KDX, KDW.

2) pozytywnym, tzn. należy spodziewać się utrzymania dobrego stanu środowiska lub jego poprawy: 27-30 ZL, 31-ZL*/KDW, 9ZP, 12.1.-12.2. ZP, 18US/WSs.

Wprowadzenie do projektu planu odpowiednich zapisów może zminimalizować ewentualny wpływ (proponowane zapisy podano w części 4.2. i we wnioskach).

Ustalono, iż nie występuje transgraniczne oddziaływanie na środowisko, przedmiotowy teren znajduje się daleko od granic kraju. Należy zakładać, iż wpływ realizacji ustaleń projektu przedmiotowego planu na środowisko przyrodnicze kontrolowany będzie w ramach systemu Państwowego Monitoringu Środowiska. Raz w roku Wojewódzki Inspektorat Ochrony Środowiska wydaje Raporty o stanie środowiska w województwie kujawsko-pomorskim. System ten może zostać uzupełniony danymi pochodzącymi z innych źródeł. Z punktu widzenia ochrony środowiska, za istotne należy uznać monitorowanie w zakresie: pomiarów poziomów hałasu w obrębie wyznaczonych stref mieszkaniowych zlokalizowanych w zasięgu bardziej ruchliwych odcinków dróg, oraz emisji zanieczyszczeń gazowych i pyłowych do powietrza (szczególnie Aleja Chopina, Aleja Królowej Jadwigi, Aleja Kazimierza Wielkiego, ulica Leśna); prawidłowości wypełniania ustaleń planu w zakresie ustalonych wskaźników zabudowy; jakości stanu wód powierzchniowych jeziora Grzywno i sztucznego zbiornika wodnego powstałego po wyrobisku eksploatacji glin.

Analiza istniejącego stanu środowiska oraz ustaleń zawartych w przedłożonym projekcie planu doprowadziła do skonstruowania następujących wniosków, postulatów, zaleceń:

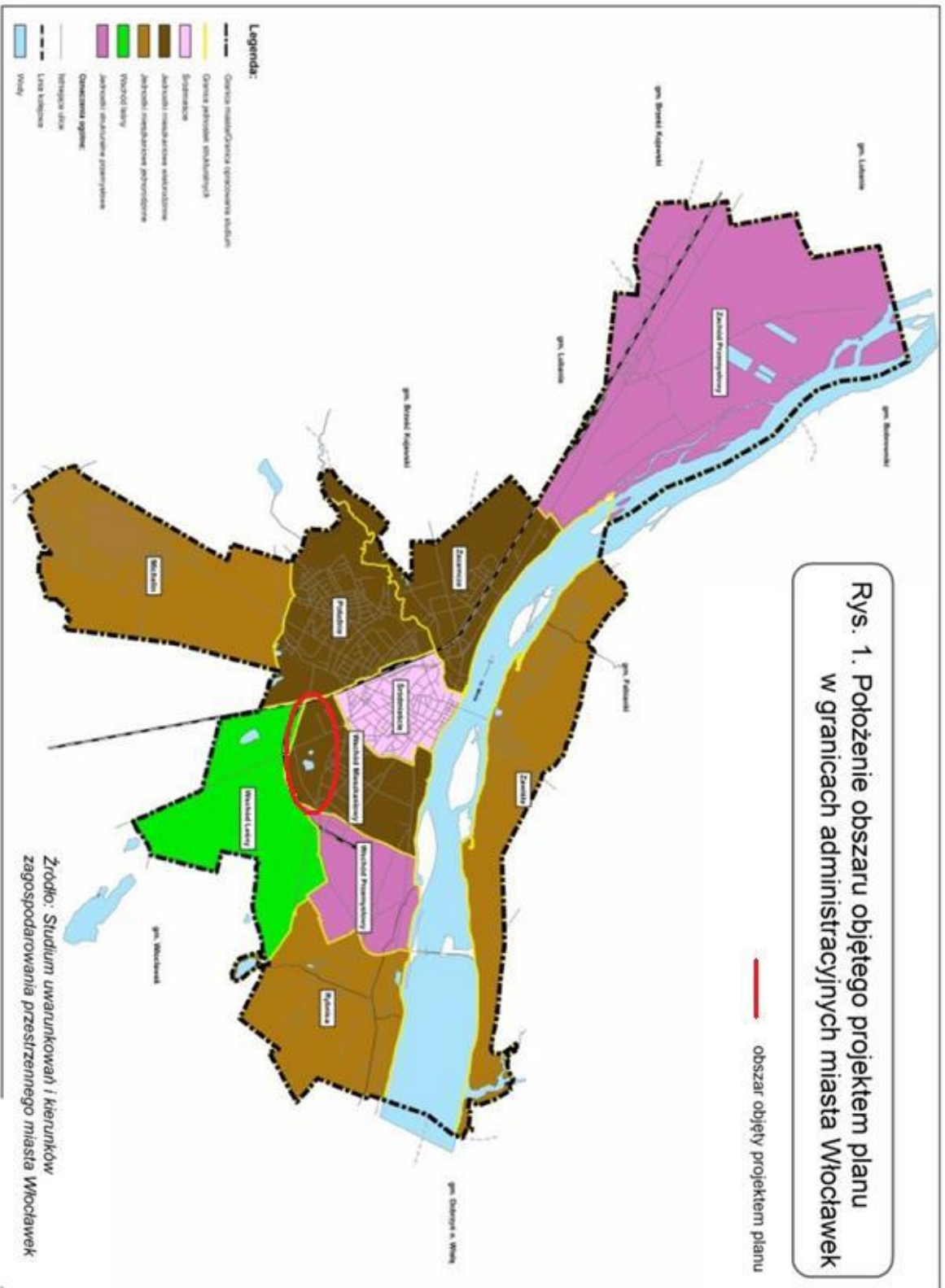
1. Zaleca się wprowadzić w zapisach planu ustalenia dotyczące kolorystyki dachu oraz elewacji frontowej. Określenie jednorodności w barwie elewacji i dachów pozwoli na zachowanie prawidłowej panoramy tego fragmentu miasta, co jest tym bardziej zasadne, iż przebiegająca przez przedmiotowy teren Aleja Chopina stanowi „wjazd” do miasta od strony południowej.

2. Ustalenia planu nie wpływają w negatywny sposób na środowisko przyrodnicze, nie powodują pogorszenia jego stanu. Obszar objęty projektem planu jest terenem już zainwestowanym, a opracowywany plan służy uporządkowaniu już istniejących funkcji. Przyjęte w ocenianym projekcie planu ustalenia przyczyniają się do uporządkowania przestrzeni.

4. Ustalenia zawarte w przedmiotowym projekcie planu są zgodne z zasadą zrównoważonego rozwoju, warunkami równowagi przyrodniczej i racjonalnym gospodarowaniem przestrzeni ponieważ m.in.: uwzględniają potrzeby mieszkańców i środowiska przyrodniczego, wprowadzają wskaźniki zabudowy przyczyniające się do prawidłowego kształtowania przestrzeni.

5. Przeprowadzona analiza i ocena oddziaływania na środowisko nie wykazała przeciwwskazań dla realizacji projektu miejscowego planu.

Załączniki



Załącznik 3

Oświadczam, iż spełniam wymagania, o których mowa w art. 74a ust. 2 ustawy z dnia 3 października 2008 r. o udostępnianiu informacji o środowisku i jego ochronie, udziale społeczeństwa w ochronie środowiska oraz o ocenach oddziaływania na środowisko (t.j.Dz.U.2022.2373).

Katarzyna Podlaska-Krzywiec

