

**Prognoza oddziaływania na środowisko ustaleń
mpzp miasta Włocławek dla obszaru położonego
między ulicą Chmielną, Aleją Chopina, ulicą
Warszawską, Placem Wolności, ulicą 3 Maja,
Starym Rynkiem, ulicą Św. Jana, brzegiem rzeki
Wisły oraz położonego w rejonie ulicy Ogniowej**

Spis treści

1. Wstęp	3
1.1. Podstawy formalno-prawne, cel sporządzenia prognozy	4
1.2. Zakres przestrzenny prognozy.....	4
1.3. Zastosowane metody, wykorzystane materiały	4
2. Analiza ustaleń planu.....	7
2.1. Ogólna zawartość i główne cele projektu planu	7
2.2. Powiązania projektu planu z innymi dokumentami	10
2.3. Cele ochrony środowiska ustanowione na szczeblu międzynarodowym, wspólnotowym i krajowym, istotne z punktu widzenia projektowanego dokumentu	17
3. Analizy i oceny	19
3.1. Ocena istniejącego stanu środowiska z uwzględnieniem obszarów prawnie chronionych	19
3.2. Ocena istniejącego stanu środowiska na obszarach objętych przewidywanym znaczącym oddziaływaniem	35
3.3. Potencjalne zmiany stanu środowiska w przypadku braku realizacji projektu planu	35
3.4. Istniejące problemy ochrony środowiska istotne z punktu widzenia realizacji projektu planu.	37
4. Oceny rozwiązań.....	37
4.1. Ocena przewidywanych znaczących oddziaływań na środowisko oraz cele i przedmiot ochrony Natura 2000 i jego integralność	37
4.2. Rozwiązania mające na celu zapobieganie, ograniczanie lub kompensację przyrodniczą negatywnych oddziaływań na środowisko, mogących być rezultatem realizacji projektu planu	46
4.3. Propozycja rozwiązań alternatywnych w stosunku do zawartych w projekcie planu wraz z uzasadnieniem ich wyboru, w tym wskazanie napotkanych trudności wynikających z niedostatków techniki lub luk we współczesnej wiedzy	46
5. Informacje końcowe	47
5.1. Możliwe transgraniczne oddziaływanie na środowisko	47
5.2. Przewidywane metody analizy skutków realizacji projektu planu oraz częstotliwość jej przeprowadzania	47
5.3. Wnioski i zalecenia do sposobu realizacji projektu planu	48
5.4. Streszczenie w języku niespecjalistycznym	48
Załączniki	51
Załącznik 1	52
Załącznik 2	53
Załącznik 3	54
Załącznik 4	54

Spis rysunków i tabel:

Rysunek 1. Studium uwarunkowań i kierunków zagospodarowania przestrzennego miasta Włocławek - wyrys.

Rysunek 2. Obecnie obowiązujące mpzp na terenie objętym przedmiotowym mpzp

Rysunek 3. Stężenia pyłu PM10 o okresie uśredniania wyników rok w mieście Włocławek pochodzące z łącznej emisji wszystkich typów w 2011 r.

Rysunek 4. Granica obszaru zdegradowanego (kolor niebieski) i obszaru rewitalizacji (kolor czerwony)

Rysunek 5. Obszary wrażliwości miasta Włocławek

Rysunek 6. Projekt korytarzy ekologicznych łączących Europejską Sieć Natura 2000 w Polsce

Tabela 1. Analiza ustaleń obecnie obowiązujących mpzp oraz ustaleń projektowanego mpzp

Tabela 2. Sposób uwzględnienia celów Programu ochrony środowiska na lata 2020-2023 z uwzględnieniem perspektywy do roku 2026 dla miasta Włocławek w projekcie planu

Tabela 3. Sposób uwzględnienia celów Planu adaptacji miasta W-ka w projekcie planu

Tabela 4. Sposób uwzględnienia celów SPA w projekcie planu

Tabela 5. Dane pomiarowe na stacji Włocławek Okrzei za 30 dni 31.01 - 27.02.2021r.

Tabela 6. Zmiany podstawowych parametrów klimatu w Polsce w latach 1971-2090.

Tabela 7. Wykaz zabytków z miejscem lokalizacji (symbol terenu w mpzp)

Tabela 8. Analiza oddziaływania planowanych funkcji na poszczególne elementy środowiska.

1. Wstęp

1.1. Podstawy formalno-prawne, cel sporządzenia prognozy

Podstawę prawną opracowania Prognozy oddziaływania na środowisko projektu miejscowego planu zagospodarowania przestrzennego miasta Włocławek dla obszaru położonego między ulicą Chmielną, Aleją Chopina, ulicą Warszawską, Placem Wolności, ulicą 3 Maja, Starym Rynkiem, ulicą Św. Jana, brzegiem rzeki Wisły oraz położonego w rejonie ulicy Ogniowej stanowi art. 41 ustawy z dnia 3 października 2008 r. o udostępnieniu informacji o środowisku i jego ochronie, udziale społeczeństwa w ochronie środowiska oraz o ocenach oddziaływania na środowisko (Dz.U.2021.2373 t.j. z późn. zm.) oraz Uchwała Nr IX/64/2019 Rady Miasta Włocławek z dnia 23.04.2019 r. w sprawie przystąpienia do sporządzenia miejscowego planu zagospodarowania przestrzennego j.w. Projekt ocenianego planu zagospodarowania przestrzennego zgodnie z art. 46 ww. ustawy wymaga przeprowadzenia strategicznej oceny oddziaływania na środowisko, której część stanowi niniejsza Prognoza. Zgodnie z art. 17 ustawy z dnia 27.03.2003 r. o planowaniu i zagospodarowaniu przestrzennym (Dz.U.2022.503 t.j. z późn. zm.) prognozę oddziaływania na środowisko sporządza się wraz z projektem miejscowego planu. Następnie Prezydent Miasta poddaje (wraz z projektem miejscowego planu zagospodarowania przestrzennego) prognozę postępowaniu z udziałem społeczeństwa. Sporządzenie prognozy ma na celu stwierdzenie czy realizacja ustaleń projektu planu spowoduje przeobrażenia w środowisku geograficznym. Po stwierdzeniu możliwości przeobrażeń prognoza ma również na celu określenie rodzajów i wielkości przekształceń poszczególnych elementów środowiska oraz środowiska jako całości, a także uciążliwości dla życia ludzi jakie mogą być rezultatem realizacji ustaleń planu.

1.2. Zakres przestrzenny prognozy

Teren objęty projektem planu zajmuje powierzchnię ok. 67,5 ha i stanowi ściśle centrum miasta z placami publicznymi, reprezentacyjnymi ulicami, Bulwarem im. Marszałka J. Piłsudskiego, siedzibami wielu instytucji publicznych, w tym urzędu miasta.

Jest to teren bardzo intensywnie zagospodarowany, głównie wysoką zabudową śródmiejską, fragmentarycznie i jednostkowo zabudową niską.

Centrum obszaru objętego planem stanowi plac publiczny Zielony Rynek, który pełni funkcję miejsca organizacji imprez masowych.

1.3. Zastosowane metody, wykorzystane materiały

Zakres merytoryczny prognozy oddziaływania na środowisko miejscowego planu zagospodarowania przestrzennego określa art. 51 ustawy z dnia 3 października 2008 r. o udostępnieniu informacji o środowisku i jego ochronie, udziale społeczeństwa w ochronie środowiska oraz o ocenach oddziaływania na środowisko (Dz.U.2021.2373 t.j.) Wg ww. ustawy Prognoza oddziaływania na środowisko zawiera:

- 1) informacje o zawartości, głównych celach, projektowanego dokumentu oraz powiązaniach z innymi dokumentami,
 - 2) informacje o metodach zastosowanych przy sporządzeniu prognozy,
 - 3) propozycje dotyczące przewidywanych metod analiz skutków realizacji postanowień projektowanego dokumentu oraz częstotliwości jej przeprowadzania,
 - 4) informacje o możliwym transgranicznym oddziaływaniu na środowisko,
 - 5) streszczenie sporządzone w języku niespecjalistycznym,
 - 6) oświadczenie autora (...) o spełnieniu wymagań, o których mowa w art. 74a ust. 2 stanowiące załącznik nr 3 do prognozy;
 - 7) datę sporządzenia prognozy, imię, nazwisko i podpis autora (...)
- Prognoza oddziaływania na środowisko określa, analizuje i ocenia:

- 1) istniejący stan środowiska oraz potencjalne zmiany tego stanu w przypadku braku realizacji projektowanego dokumentu,

- 2) stan środowiska na obszarach objętych przewidywalnym znaczącym oddziaływaniem,
- 3) istniejące problemy ochrony środowiska istotne z punktu widzenia realizacji projektowanego dokumentu, w szczególności dotyczące obszarów podlegających ochronie na podstawie ustawy z dnia 16 kwietnia 2004 r. o ochronie przyrody,
- 4) cele ochrony środowiska ustanowione na szczeblu międzynarodowym, wspólnotowym i krajowym, istotne z punktu widzenia projektowanego dokumentu, oraz sposoby, w jakich te cele i inne problemy środowiska zostały uwzględnione podczas opracowania dokumentu,
- 5) przewidywane znaczące oddziaływania, w tym oddziaływania bezpośrednie, pośrednie, wtórne, skumulowane, krótkoterminowe, średnioterminowe i długoterminowe, stałe i chwilowe oraz pozytywne i negatywne, na cele i przedmiot ochrony obszaru Natura 2000 oraz integralność tego obszaru, a także na środowisko, a w szczególności na: różnorodność biologiczną, ludzi, zwierzęta, rośliny, wodę, powietrze, powierzchnię ziemi, krajobraz, klimat, zasoby naturalne, zabytki, dobra materialne z uwzględnieniem zależności między tymi elementami środowiska i między oddziaływaniami na te elementy;

Prognoza oddziaływania na środowisko przedstawia:

- 1) rozwiązania mające na celu zapobieganie, ograniczanie lub kompensację przyrodniczą negatywnych oddziaływań na środowisko, mogących być rezultatem realizacji projektowanego dokumentu, w szczególności na cele i przedmiot ochrony obszaru Natura 2000 oraz integralność tego obszaru,
- 2) biorąc pod uwagę cele i geograficzny zasięg dokumentu oraz cele i przedmiot ochrony obszaru Natura 2000 oraz integralność tego obszaru – rozwiązania alternatywne rozwiązań zawartych w projektowanym dokumencie wraz z uzasadnieniem ich wyboru oraz opis metod dokonania oceny prowadzącej do tego wyboru albo wyjaśnienie braku rozwiązań alternatywnych, w tym wskazania napotykanymi trudnościami wynikającymi z niedostatków techniki lub luk we współczesnej wiedzy.

Niniejsza Prognoza jest opracowaniem autorskim, sporządzonym w oparciu o posiadaną wiedzę, inwentaryzację terenu oraz dostępne dane i materiały, t. jk. publikacje, dokumenty, raporty itp., których analiza doprowadziła do sformułowania wniosków końcowych.

W pierwszym etapie poddano analizie stan środowiska przedmiotowego obszaru oraz ustalenia projektu planu. W etapie drugim dokonano oceny ustaleń projektu planu pod względem skutków wpływu tych ustaleń na szeroko pojęte środowisko, w tym przyrodnicze, kulturowe oraz ludzi. Przyjęto następujące kryteria (ze względu na przewidywane znaczące oddziaływanie): (B) bezpośrednie, (P) pośrednie, (K) krótkoterminowe, (Ś) średnioterminowe, (D) długoterminowe, (S) stałe, (CH) chwilowe, (W) wtórne, (S) skumulowane oraz pozytywne i negatywne. Podczas oceny dokonano wszechstronnej oceny powiązań między łagodzeniem zmian klimatu, adaptacją do nich oraz innymi kwestiami środowiskowymi. W etapie końcowym zaproponowano sposoby monitorowania realizacji ustaleń projektu planu oraz sformułowano wnioski.

Do sporządzenia niniejszej Prognozy wykorzystano następujące materiały:

- 1) Studium uwarunkowań i kierunków zagospodarowania przestrzennego miasta Włocławek (Uchwała Nr 103/XI/2007 Rady Miasta Włocławek z dn. 29.10.2007r.);
- 2) Środowisko przyrodnicze w województwie włocławskim, Włocławskie Towarzystwo Naukowe, Włocławek 1997 r.;
- 3) Geografia fizyczna Polski, J. Kondracki. PWN Warszawa 1998;
- 4) Program ochrony środowiska województwa kujawsko-pomorskiego na lata 2017-2020 z perspektywą na lata 2021-2024;
- 5) Program ochrony środowiska na lata 2020-2023 z uwzględnieniem perspektywy do roku 2026 dla miasta Włocławek (Uchwała Nr XXIII/77/20 Rady Miasta Włocławek z dnia 09.06.2020 r.)
- 6) Plan rozwoju i modernizacji urządzeń wodno-kanalizacyjnych dla miasta Włocławek;
- 7) Opracowanie ekofizjograficzne podstawowe dla terenu objętego sporządzeniem mpzp miasta Włocławek dla obszaru położonego między ulicą Chmielną, Aleją Chopina, ulicą Warszawską, Placem Wolności, ulicą 3 Maja, Starym Rynkiem, ulicą Św. Jana, brzegiem rzeki Wisły oraz położonego w rejonie ulicy Ogniowej, Geotest, Włocławek, wrzesień 2019;

- 8) Plan gospodarowania wodami na obszarze dorzecza Wisły, Załącznik do Rozporządzenia Rady Ministrów z dnia 18 października 2016 r.;
- 9) Program ochrony środowiska przed hałasem dla miasta Włocławek na lata 2018-2023 (Uchwała Rady Miasta Włocławek Nr XLV/73/2018 z dnia 27.06.2018);
- 10) Plan adaptacji Miasta Włocławka do zmian klimatu do roku 2030;
- 11) Strategiczny plan adaptacji dla sektorów i obszarów wrażliwych na zmiany klimatu do roku 2020 z perspektywą do roku 2030, Warszawa październik 2013 r. (SPA)
- 12) Dane Głównego Inspektora Ochrony Środowiska umieszczone na: www.gios.gov.pl, dostęp: luty/marzec 2021;
- 13) „Projekt korytarzy ekologicznych łączących Europejską Sieć Natura 2000 w Polsce”, pod kier. prof. dr hab. Włodzimierz Jędrzejewski (ZBS PAN);
- 14) Aktualizacja programu ochrony powietrza dla strefy miasto Włocławek, ze względu na przekroczenie poziomu dopuszczalnego pyłu zawieszzonego PM10, Zarząd Województwa Kujawsko-Pomorskiego, Gdańsk 2013.

Ponadto oparto się na obowiązujących przepisach prawa, w szczególności:

- 1) Ustawa z dnia 3 października 2008 r. o udostępnieniu informacji o środowisku i jego ochronie, udziale społeczeństwa w ochronie środowiska oraz o ocenach oddziaływania na środowisko (Dz.U.2021.2373 t.j. z późn. zm.);
- 2) Ustawa z dnia 27 kwietnia 2001 r. Prawo ochrony środowiska (Dz.U.2021.1973 t.j. z późn. zm.);
- 3) Ustawa z dnia 20 lipca 2017 r. Prawo wodne (Dz.U.2021.2233 t.j. z późn. zm.);
- 4) Ustawa z dnia 9 czerwca 2011 r. Prawo geologiczne i górnicze (Dz.U.2021.1420 t.j. z późn. zm.);
- 5) Ustawa z dnia 14 grudnia 2012 r. o odpadach (Dz.U.2022.699 t.j. z późn. zm.);
- 6) Ustawa z dnia 16 kwietnia 2004 r. o ochronie przyrody. (Dz.U.2021.1098 t.j. z późn. zm.);
- 7) Ustawa z dnia 23.07.2003 r. o ochronie zabytków i opiece nad zabytkami (Dz.U.2021.710 t.j. z późn. zm.);
- 8) Rozporządzenie w sprawie przedsięwzięć mogących znacząco oddziaływać na środowisko (t.j.Dz.U.2019.1839).

Dostosowano się również do zaleceń Regionalnego Dyrektora Ochrony Środowiska w Bydgoszczy oraz Państwowego Powiatowego Inspektora Sanitarnego we Włocławku, którzy określili zakres niniejszej prognozy, odpowiednio pismem nr W.O.O.411.166.2019.KB oraz N.NZ-42-05-138/19. Ldz. 7362.

2. Analiza ustaleń planu

2.1. Ogólna zawartość i główne cele projektu planu

Zawartość projektu planu

Projekt przedmiotowego planu składa się z dwóch integralnych części: tekstu oraz z rysunku w skali 1:1 000. Zapisy w tekście planu podzielono na 5 rozdziałów:

1. Przepisy ogólne,
2. Ustalenia ogólne dotyczące przeznaczenia i zasad zagospodarowania terenu,
3. Ustalenia szczegółowe dotyczące przeznaczenia i zasad zagospodarowania dla poszczególnych terenów, z wyłączeniem systemów komunikacji,
4. Ustalenia szczegółowe dotyczące modernizacji, rozbudowy i budowy systemów komunikacji,
5. Postanowienia końcowe.

Projekt planu zawiera ustalenia dotyczące przeznaczenia terenów na cele związane z różnymi formami zabudowy i użytkowania terenu, w tym: zabudowy mieszkaniowej wielorodzinnej, usług i usług nieuciążliwych, usług oświaty, terenu rozmieszczenie obiektu handlowego o powierzchni powyżej 2 tys. m², a także tereny zieleni i placu publicznego wraz z niezbędną infrastrukturą techniczną i komunikacyjną.

Dla wydzielonych terenów i ich przeznaczenia przyjęto ujednolicone identyfikatory składające się z cyfr arabskich i liter.

Dla wszystkich obszarów objętych planem (Rozdział 2) ustalono ogólne zasady i warunki, dotyczące:

- ochrony i kształtowania ładu przestrzennego,
- ochrony środowiska przyrody i krajobrazu kulturowego,
- ochrony dziedzictwa kulturowego, zabytków oraz dóbr kultury współczesnej,
- wymagań wynikających z potrzeb kształtowania przestrzeni publicznych,
- parametrów i wskaźników kształtowania zabudowy i zagospodarowania terenu w tym linii zabudowy, gabaryty obiektów i wskaźniki intensywności zabudowy,
- scalenia i podziału terenów na działki budowlane,
- szczególnego zagospodarowania terenu oraz ograniczenia w ich użytkowaniu, w tym zakaz zabudowy,
- modernizacji, rozbudowy i budowy systemów komunikacji i infrastruktury technicznej.

Ustalenia planu dotyczące ochrony środowiska znajdują się w rozdziale 2 oraz 3. W rozdziale 2 są to ustalenia ogólne dotyczące całego terenu objętego planem. Obejmują one nakazy prowadzenia tylko takich działań, które uwzględniają potrzebę ochrony środowiska. Nakazują lokalizować przebiegi infrastruktury technicznej w pasach drogowych i innych terenach publicznych, aby w jak najmniejszym stopniu zajmować grunty. Ustalenia ogólne zabezpieczają przed działaniami mogącymi pogorszyć stan środowiska, a więc nakazują prowadzenie właściwej polityki w zakresie odprowadzania ścieków, odpadów i zaopatrzenia w ciepło z nieemisyjnych źródeł, zakazują lokalizacji inwestycji mogących negatywnie wpłynąć na środowisko.

Ustalenia dotyczące ochrony środowiska umieszczono w § 7 zatytułowanym Ustalenia dotyczące zasad ochrony środowiska, przyrody i krajobrazu, zasad kształtowania krajobrazu oraz granic i sposobów zagospodarowania terenów lub obiektów podlegających ochronie, ustalonych na podstawie odrębnych przepisów, w tym terenów górniczych, a także obszarów szczególnego zagrożenia powodzią, obszarów osuwania się mas ziemnych, krajobrazów priorytetowych określonych w audycie krajobrazowym oraz w planach zagospodarowania przestrzennego województwa:

1. Ustala się nakaz zastosowania zabezpieczeń akustycznych doprowadzających poziom hałasu do wartości zgodnych z obowiązującymi normami.
2. Ustala się nakaz wyposażenia obiektów budowlanych w urządzenia nie powodujące pogorszenia standardów jakości środowiska, w tym w celu ochrony przed drganiami i emisjami oraz eliminacji zagrożeń dla higieny i zdrowia właścicieli i użytkowników nieruchomości położonych na terenach i działkach budowlanych z zabudową mieszkaniową oraz w bezpośrednim sąsiedztwie z terenami, na których zlokalizowana jest

zabudowa mieszkaniowa.

3. Ustala się zakaz lokalizacji przedsięwzięć mogących zawsze znacząco i potencjalnie oddziaływać na środowisko, w tym przedsięwzięć mogących niekorzystnie oddziaływać na zdrowie ludzi oraz zakładów o dużym ryzyku wystąpienia poważnej awarii przemysłowej i zakładów o zwiększonym ryzyku wystąpienia poważnej awarii przemysłowej, z wyłączeniem niezbędnej infrastruktury technicznej oraz sieci i urządzeń telekomunikacyjnych.
4. Ustala się zakaz lokalizacji prosektorium oraz instalacji do spopielania zwłok, instalacji do odzysku lub unieszkodliwiania odpadów niebezpiecznych, instalacji do przetwarzania, odzysku lub unieszkodliwiania odpadów innych niż niebezpieczne, składowisk odpadów niebezpiecznych oraz innych niż niebezpieczne, w tym określonych w przepisach odrębnych, za wyjątkiem niezbędnej infrastruktury technicznej.
5. Ustala się zakaz lokalizacji punktów do zbierania lub przeładunku odpadów i surowców wtórnych, z wyłączeniem takich punktów wynikających ze specyfiki usług, z tym zastrzeżeniem, że mogą być lokalizowane wyłącznie w budynkach na terenach działek budowlanych z tą zabudową, oraz z wyłączeniem punktów selektywnego zbierania odpadów komunalnych (PSZOK).
6. W obszarze objętym planem ustala się:
 - 1) zakaz nowych funkcji produkcyjnych, magazynowo - składowych, w tym hurtowni;
 - 2) zakaz nowych zakładów pogrzebowych z funkcją przygotowywania i przechowywania zwłok oraz stolarni;
 - 3) zakaz nowych funkcji usługowych z zakresu obsługi motoryzacji lub remontu środków transportu: stacje paliw, stacje gazu płynnego, lakiernie, blacharnie oraz warsztaty naprawcze;
 - 4) istniejące usługi o funkcji określonej w pkt 1–3 ustala się wyłącznie jako podlegające adaptacji, z wykluczeniem zwiększenia powierzchni zabudowy lub zwiększenia oddziaływania na środowisko.
7. W zakresie ochrony przed hałasem tereny niżej określone zalicza się:
 - 1) tereny oznaczone symbolami: 3 MW/U, 4 MW/U, 5 MW/U, 6 MW/U, 7 MW/U, 9 MW/U, 12 MW/U, 14 MW/U, 16 MW/U, 18 MW/U, 19 U/MW, 21 MW/U, 22 MW/U, 24 MW/U, 25 MW/U, 26 MW/U, 28 MW/U, 30 MW/U, 31 MW/U, 35 MW/U, 36 MW/U, 37 MW/U, 38 MW/U, 39 U/MW, 40 MW/U, 41 MW/U, 43 MW/U, 44 U/MW, 45 MW/U, 46 MW/U, 47 MW/U, 48 MW/U, 50 MW/U o przeznaczeniu terenu pod zabudowę mieszkaniową wielorodzinną i usługi nieuciążliwe oraz pod usługi nieuciążliwe i zabudowę mieszkaniową wielorodzinną – do terenów przeznaczonych na cele mieszkaniowo-usługowe;
 - 2) tereny oznaczone symbolami: 1 ZP*/ZZ, 8 ZP*, 29 ZP*, 42 ZP* o przeznaczeniu pod tereny zieleni – do terenów przeznaczonych na cele rekreacyjno-wypoczynkowe;
 - 3) tereny oznaczone symbolami: 11 UO/U, 13 UO/U, 15 UO/U, 49 UO/U o przeznaczeniu pod usługi nieuciążliwe i usługi oświaty – do terenów związanych ze stałym lub czasowym pobytem dzieci i młodzieży. W przypadku zmiany sposobu użytkowania obiektów oświaty na funkcje usług nieuciążliwych niezwiązanych ze stałym lub czasowym pobytem dzieci i młodzieży – dany teren będzie zaliczany do terenów przeznaczonych na cele mieszkaniowo-usługowe;
 - 4) tereny oznaczone pozostałymi symbolami, nie zalicza się do terenów, dla których ustala się dopuszczalne poziomy hałasu.
8. Obszar objęty planem podlega wymaganiom przepisów odrębnych w zakresie gospodarki odpadami oraz w zakresie oczyszczania ścieków komunalnych i przemysłowych.
9. Obszar objęty planem położony jest w obszarze zadań wynikających z planu zagospodarowania przestrzennego województwa kujawsko-pomorskiego: zadanie nr 47 o znaczeniu wojewódzkim – zachowanie korytarzy ekologicznych zapewniających ciągłość między obszarami prawnie chronionymi, w tym w dolinie Wisły.
10. W obszarze objętym planem nie występują tereny górnicze a także osuwania się mas ziemnych.
11. Obszar objęty planem położony jest w granicach nieudokumentowanego Głównego Zbiornika Wód Podziemnych nr 215 Subniecka Warszawska.
12. Część obszaru objętego planem (w zakresie wg rysunku planu) położona jest w granicach obszaru szczególnego zagrożenia powodzią – zagospodarowanie terenu i realizacja zabudowy na warunkach wynikających z przepisów odrębnych.
13. W obszarze objętym planem znajdują się budowle ochronne - zagospodarowanie terenu i realizacja zabudowy na warunkach wynikających z przepisów odrębnych.
14. Krajobrazy priorytetowe określone w audycie krajobrazowym: nie występuje potrzeba określenia.

oraz w § 6. Ustalenia dotyczące zasad ochrony i kształtowania ładu przestrzennego:

1. Sytuowanie zabudowy zgodnie z ustalonymi na rysunku planu liniami zabudowy nieprzekraczalnymi i obowiązującymi oraz ustalonymi w treści uchwały zasadami kształtowania zabudowy.
2. Dopuszcza się zabudowę sezonową oraz tymczasowe obiekty budowlane o funkcji zgodnej z przeznaczeniem terenu o wysokości maksymalnie 4,0m, na warunkach wynikających z przepisów odrębnych ze szczególnym uwzględnieniem przepisów z zakresu ochrony przeciwpożarowej – chyba, że ustalenia szczegółowe stanowią inaczej.
3. Dopuszcza się lokalizację budowli naziemnych o wysokości maksymalnie 10,0m.

oraz w § 10 Zasady kształtowania zabudowy oraz wskaźniki zagospodarowania terenu (...):

1. Tereny oznaczenie symbolem MW/U lub U/MW w granicach wyznaczonych liniami teren o różnym przeznaczeniu lub różnych zasadach zagospodarowania, zalicza się do zabudowy śródmiejskiej w rozumieniu przepisów odrębnych.
2. Zabudowa mieszkaniowa wielorodzinna oraz usługi, w tym nieuciążliwe, określone w ustaleniach szczegółowych rozdziału 3 jako przeznaczenie terenu - podstawowe, występują równoważnie, z zaakcentowaniem funkcji istniejących na poszczególnych terenach poprzez oznaczenie symbolem MW/U lub U/MW.
3. W ramach przeznaczenia terenu mieszczą się elementy zagospodarowania bezpośrednio z nim związane, warunkujące prawidłowe korzystanie z terenu wraz z niezbędną dla jego funkcjonowania towarzyszącą zabudową garaży i budynków gospodarczych o wysokości maksymalnej 5,0m – uzależniona jest od dostępności terenu.
4. Maksymalna i minimalna wysokość zabudowy została określona przepisami zawartymi w rozdziale 3.
5. Ustalona minimalna wysokość zabudowy nie dotyczy przebudowy oraz części budynków, takich jak: łączniki, wiatrolapy, zadaszenia, garaże wbudowane w bryłę główną budynku.
6. Ustalona przepisami zawartymi w rozdziale 3 geometria dachów dotyczy zasadniczej bryły obiektu budowlanego. Na częściach uzupełniających i podnoszących funkcjonalność takiego obiektu budowlanego, dopuszcza się inną geometrię dachu niż ustalone w rozdziale 3.

oraz w § 12 Ustalenia dotyczące zasad modernizacji, rozbudowy i budowy systemów komunikacji i infrastruktury technicznej:

3. W zakresie odprowadzenia ścieków ustala się: odprowadzenie ścieków bytowych i przemysłowych do sieci kanalizacyjnej.
4. W zakresie odprowadzania wód opadowych i roztopowych ustala się:
 - 1) odprowadzenie wód opadowych i roztopowych z powierzchni zanieczyszczonych utwardzonych do sieci kanalizacji deszczowej;
 - 2) dopuszcza się odprowadzenie wód opadowych i roztopowych z dachów i powierzchni innych niż zanieczyszczone do ziemi lub do urządzeń do retencjonowania wód opadowych.
6. W zakresie zaopatrzenia w ciepło ustala się: z sieci ciepłowniczej lub indywidualnie, w oparciu o źródła niskoemisyjne i bezemisyjne.
7. W zakresie zaopatrzenia w gaz ziemny oraz budowy urządzeń gazowniczych ustala się:
 - 1) z sieci gazowej;
9. W zakresie gospodarki odpadami ustala się: obowiązek magazynowania odpadów komunalnych oraz ich usuwanie w systemie gospodarowania odpadami stosowanym w gospodarce komunalnej miasta.

Główne cele projektu planu

Celem planu jest ustalenie przeznaczenia terenów, w tym dla inwestycji celu publicznego, oraz określenie sposobu ich zagospodarowania i zabudowy.

Plan realizuje ustalenia studium uwarunkowań i kierunków zagospodarowania przestrzennego miasta Włocławek.

2.2. Powiązania projektu planu z innymi dokumentami

Studium uwarunkowań i kierunków zagospodarowania przestrzennego miasta Włocławek (Uchwała Rady Miasta Włocławek Nr 103/XI/2007)

Teren objęty projektem planu został wyznaczony jako obszar UC – obszar koncentracji usług ogólnomiejskich i regionalnych – centrum; Z – zieleni; Projekt planu realizuje ogólną koncepcję rozwoju przestrzennego miasta zawartą w Studium.



Rysunek 1. Studium uwarunkowań i kierunków zagospodarowania przestrzennego miasta Włocławek - wyrys.

Źródło: Studium uwarunkowań i kierunków zagospodarowania przestrzennego miasta Włocławek (Uchwała Rady Miasta Włocławek Nr 103/XI/2007)

Polityka przestrzenna miasta Włocławka prowadzona na przedmiotowym terenie (mpzp)

Na przedmiotowym terenie obowiązuje obecnie sześć mpzp:

1. Uchwała Nr 91/XI/99 Rady Miasta Włocławka z dnia 28 czerwca 1999r. w sprawie miejscowego planu zagospodarowania przestrzennego obejmującego obszar wyodrębniony z części terytorium miasta Włocławka położony przy ulicach Królewieckiej 14 i Żabiej 3 (Dz. Urz. Woj. Kujawsko-Pomorskiego z 1999r. Nr 55, poz. 594),
2. Uchwała Nr 92/XI/99 Rady Miasta Włocławka z dnia 28 czerwca 1999r. w sprawie miejscowego planu zagospodarowania przestrzennego obejmującego obszar wyodrębniony z części terytorium miasta Włocławka położony przy ul. Kowalskiej 1-3 (Dz. Urz. Woj. Kujawsko-Pomorskiego z 1999r. Nr 55, poz. 595),
3. Uchwała Nr 8/XXVIII/2001 Rady Miasta Włocławka z dnia 26 lutego 2001r. w sprawie miejscowego planu zagospodarowania przestrzennego terenu przy skrzyżowaniu ul. Królewieckiej z ul. Cyganką we Włocławku (Dz. Urz. Woj. Kujawsko-Pomorskiego z 2001r. Nr 29 poz. 478),
4. Uchwała Nr 20/XXII/2004 Rady Miasta Włocławek z dnia 31 maja 2004r. w sprawie miejscowego planu zagospodarowania przestrzennego Miasta Włocławka w zakresie obszaru placu Zielonego Rynku (Dz. Urz. Woj. Kujawsko-Pomorskiego z 2004r. Nr 83, poz. 1438),
5. Uchwała Nr 74/X/2007 Rady Miasta Włocławek z dnia 27 sierpnia 2007r. w sprawie miejscowego planu zagospodarowania przestrzennego miasta Włocławek dla obszaru położonego we Włocławku

przy skrzyżowaniu ulicy Zduńskiej 1/3 i Królewieckiej 41/43/45/47 (Dz. Urz. Woj. Kujawsko-Pomorskiego z 2007r. Nr 120, poz. 1784),

6. Uchwała Nr IX/73/11 Rady Miasta Włocławek z dnia 9 maja 2011r. w sprawie miejscowego planu zagospodarowania przestrzennego miasta Włocławek dla obszaru położonego we Włocławku pomiędzy: brzegiem rzeki Wisły na odcinku od ujścia rzeki Zgłowiączki do zachodniej granicy nieruchomości nr 1/26 KM 48, wzdłuż tej granicy i w kierunku zachodnim wzdłuż granicy działki nr 3/6 i 3/1 KM 48, ulicą Ogniową, Chmielną, Wronią, Okrzei do wysokości ulicy Kościuszki, granicą obszarów kolejowych, ulicą Szpitalną, Okrzei i zachodnią granicą Parku im. H. Sienkiewicza, ulicą Wyszyńskiego oraz zachodnim brzegiem rzeki Zgłowiączki z wyłączeniem terenów objętych miejscowymi planami zagospodarowania przestrzennego uchwalonymi po 1 stycznia 1995r. (Dz. Urz. Woj. Kujawsko-Pomorskiego z 2011r. Nr 167, poz. 1403).

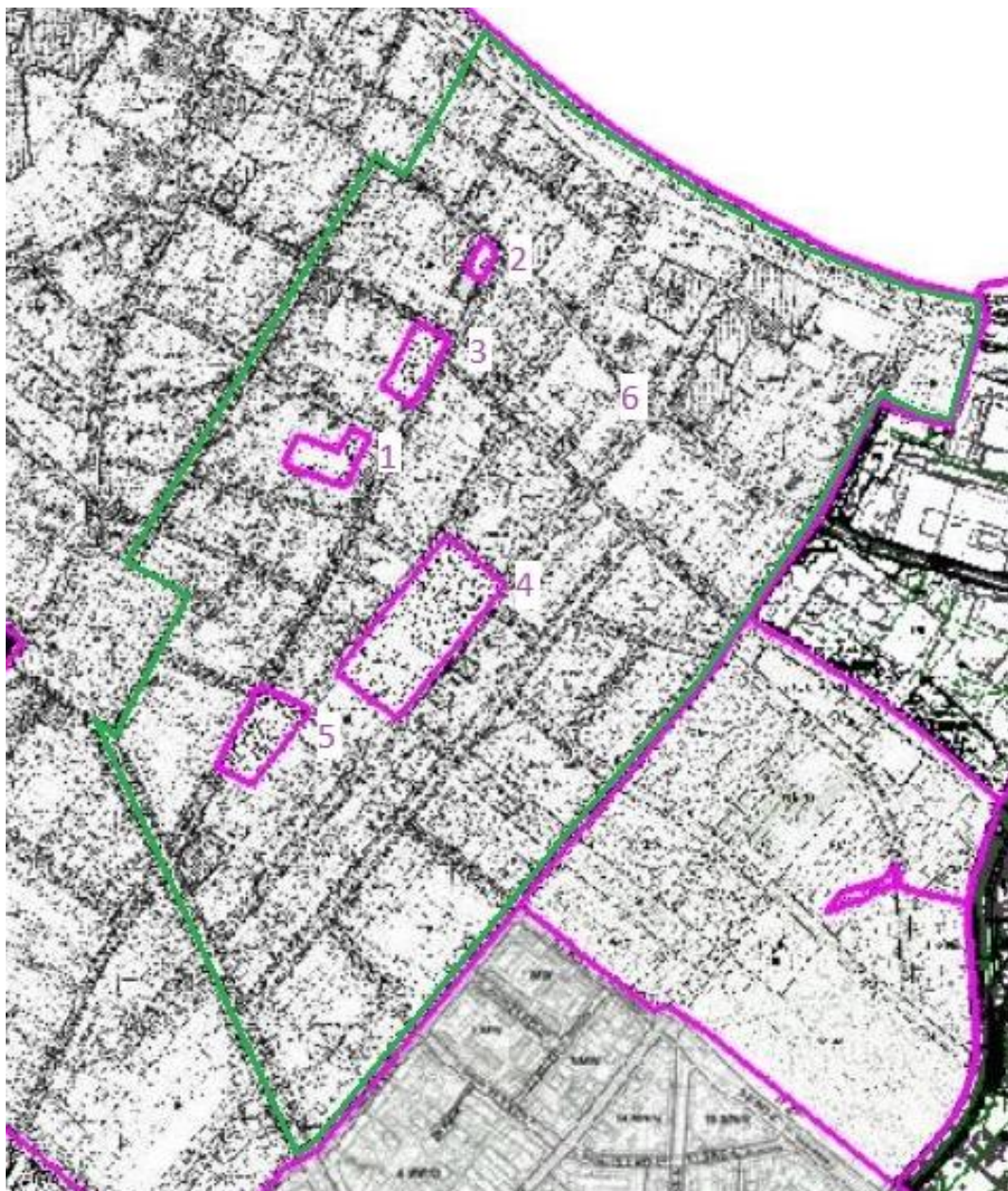
Tabela 1. Analiza ustaleń obecnie obowiązujących mpzp oraz ustaleń projektowanego mpzp

Przedmiotowy projekt planu	Mpzp obecnie obowiązujące na obszarze objętym projektem planu					
	Uchwała Nr 91/XI/99 Rady Miasta Włocławka z dnia 28 czerwca 1999r. w sprawie miejscowego planu zagospodarowania przestrzennego obejmującego obszar wyodrębniony z części terytorium miasta Włocławka położony przy ulicach Królewieckiej 14 i Żabiej 3	Uchwała Nr 92/XI/99 Rady Miasta Włocławka z dnia 28 czerwca 1999r. w sprawie miejscowego planu zagospodarowania przestrzennego obejmującego obszar wyodrębniony z części terytorium miasta Włocławka położony przy ul. Kowalskiej 1-3	Uchwała Nr 8/XXVIII/2001 Rady Miasta Włocławka z dnia 26 lutego 2001r. w sprawie miejscowego planu zagospodarowania przestrzennego terenu przy skrzyżowaniu ul. Królewieckiej z ul. Cyganką we Włocławku	Uchwała Nr 20/XXII/2004 Rady Miasta Włocławek z dnia 31 maja 2004r. w sprawie miejscowego planu zagospodarowania przestrzennego Miasta Włocławka w zakresie obszaru placu Zielonego Rynku	Uchwała Nr 74/X/2007 Rady Miasta Włocławek z dnia 27 sierpnia 2007r. w sprawie miejscowego planu zagospodarowania przestrzennego miasta Włocławek dla obszaru położonego we Włocławku przy skrzyżowaniu ulicy Zduńskiej 1/3 i Królewieckiej 41/43/45/47	Uchwała Nr IX/73/11 Rady Miasta Włocławek z dnia 9 maja 2011r. w sprawie miejscowego planu zagospodarowania przestrzennego miasta Włocławek dla obszaru położonego we Włocławku pomiędzy: brzegiem rzeki Wisły na odcinku od ujścia rzeki Zgłowiączki (...)
	1	2	3	4	5	6
1ZP						I/1ZP
2KS/ZZ						I/25ZP/KD-Gp
3MW/U						I/12MW-U
4MW/U						I/13U; I/14MW-U
5MW/U						I/15MW-U; I/16U
6MW/U						I/19MW-U
7MW/U						I/17U; I/18MW-U
8ZP						I/20ZP/KPP
9MW/U						I/21MW
10U						I/22U; I/23U
11UO/U						I/24U-UO
12MW/U						I/24U-UO
13UO/U						I/26U
14MW/U						III/3MW/U; III/UMW/U
15UO/U						III/5U
16MW/U						III/6MW/U
17U		M+U				III/5U
18MW/U						IV/1MW/U; IV2ZP-U
19U/MW						IV/3MW-U
20KS						IV/4ZP/KD-Gp
21MW/U						IV/5MW-U; 6U
22MW/U			2MN/U			III/9MW-U; III/10MW-U
23U			1UC/MM			III/9MW-U; III/10MW-U
24MW/U	M+U					III/21MW-U
25MW/U						IV/8MW-U
26MW/U						IV/9MW-U; IV/10U; IV/11MW-U
27U						IV/12U
28MW/U						IV/13MW/U
29ZP						IV/14ZP

30MW/U						III/22MW-U
31MW/U						IV/15MW-U
32KS				4KS; 2KD/UH		
33U/UC				1UH		
34KPP/KS				3KP/KS		
35MW/U						IV/17MW-U
36MW/U						IV/18MW-U
37MW/U						IV/10MW-U
38MW/U						IV/20MW-U
39U/MW						III/33MW-U
40MW/U						III/34MW-U
41MW/U						IV/16MW-U
42ZP						IV/22U
43MW/U						III/35MW-U
44U/MW					1MW/U	IV/22U; IV/23MW-U
45MW/U						IV/24MW-U
46MW/U						IV/24MW-U
47MW/U						IV/25MW-U
48MW/U						IV/26MW-U
49UO/U						IV/27U
50MW/U						IV/28MW/U

Źródło: Analizy własne na podstawie <http://geoportat.wloclawek.eu/>, dostęp 01.03.2021r.

Jest to jeden duży mpzp (nr 6 w tabeli i na rysunku) obejmujący cały przedmiotowy teren za wyjątkiem pięciu mniejszych fragmentów, które objęte są kolejnymi pięcioma mpzp (nr 1-5 w tabeli i na rysunku).



Rysunek 2. Obecnie obowiązujące mpzp na terenie objętym przedmiotowym mpzp

Źródło: analiza własna na podstawie <http://geoportal.wloclawek.eu>, dostęp: 01.03.2021r.;
kolor zielony-granica przedmiotowego mpzp; kolor różowy- granica obecnie obowiązujących mpzp

Program ochrony środowiska na lata 2020-2023 z uwzględnieniem perspektywy do roku 2026 dla miasta Wrocław (Uchwała Nr XXIII/77/20 Rady Miasta Wrocław z dnia 09.06.2020 r.)

Główny cel Programu to poprawa stanu środowiska, a jego osiągnięciu mają służyć wyznaczone obszary interwencji, dla których określono cele i kierunki, a także zadania.

Tabela 2. Sposób uwzględnienia celów Programu ochrony środowiska na lata 2020-2023 z uwzględnieniem perspektywy do roku 2026 dla miasta Wrocław w projekcie planu

Lp.	Obszar interwencji	Sposób uwzględnienia celów Programu w projekcie planu
1.	Ochrona klimatu i jakości powietrza	§7, §10, §12, §13, §16, §27, §35-38
2.	Zagrożenia hałasem	§7

3.	Pola elektromagnetyczne	§7, §12
4.	Gospodarowanie wodami	§7, §12
5.	Gospodarka wodno-ściekowa	§7, §12
6.	Zasoby geologiczne	§7
7.	Gleby	§7
8.	Gospodarka odpadami i zapobieganie powstawaniu odpadów	§7, §12
9.	Zasoby przyrodnicze	§7
10.	Zagrożenia poważnymi awariami	§7, §12
11.	Edukacja ekologiczna	nie dotyczy

Źródło: Analizy własne

Ustalenia zawarte w projekcie planu wpisują się w określone w ww. planie ochrony środowiska cele w ramach wyznaczonych obszarów interwencji. Większość ustaleń znajduje się w §7 Ustalenia dotyczące zasad ochrony środowiska, przyrody, krajobrazu kulturowego (...), a także w §12 Ustalenia dotyczące zasad modernizacji, rozbudowy i budowy systemów komunikacji i infrastruktury technicznej. Strategia rozwoju miasta Włocławek 2020+ (Uchwała Rady Miasta Włocławek Nr XLI/26/2014) Zagospodarowanie przestrzeni wskazane w projekcie planu wpisuje się w dwa (spośród sześciu) cele strategiczne: 4. Dążenie do wzmocnienia atrakcyjności miasta jako miejsca zamieszkania; 5. Kreowanie marki miasta i poczucia tożsamości lokalnej.

Plan adaptacji miasta Włocławka do zmian klimatu do roku 2030

Celem nadrzędnym planu adaptacji jest Zapewnienie zrównoważonego rozwoju miasta Włocławka oraz bezpieczeństwa jego mieszkańców poprzez poprawę funkcjonowania sektorów miasta szczególnie wrażliwych na ekstremalne zjawiska pogodowe. Realizacji celu nadrzędnego będzie służyć siedem celów szczegółowych.

Tabela 3. Sposób uwzględnienia celów Planu adaptacji miasta W-ka w projekcie planu

Lp.	Cele szczegółowe	Sposób uwzględnienia celów Planu adaptacji w projekcie planu
1.	Zwiększenie odporności miasta na występowanie powodzi nagłych/miejskich	§10, §12,
2.	Zwiększenie odporności miasta na występowanie powodzi od rzek	§10, §12-14
3.	Zwiększenie odporności miasta na występowanie okresów bezopadowych z wysoką temperaturą	§10, §12, §13, §24, §30, §32
4.	Zwiększenie odporności miasta na występowanie deszczy nawalnych oraz lokalne podtopienia	§10, §12, §13, §16, §27
5.	Zwiększenie odporności miasta na występowanie wyższych temperatur maksymalnych oraz fal upałów, potęgowanych przez zjawisko miejskiej wyspy ciepła	§10, §12, §13, §16, §27
6.	Zwiększenie odporności miasta na występowanie przekroczeń norm stężeń, w tym epizodów smogowych	§10, §12, §13, §16, §27
7.	Zwiększenie odporności miasta na występowanie burz (w tym burz z gradem)	§10, §12, §13, §16, §27

Źródło: Analizy własne

Ustalenia zawarte w projekcie planu wpisują się w określone w ww. planie adaptacji miasta Włocławka cele, zarówno cel nadrzędny jak i cele szczegółowe.

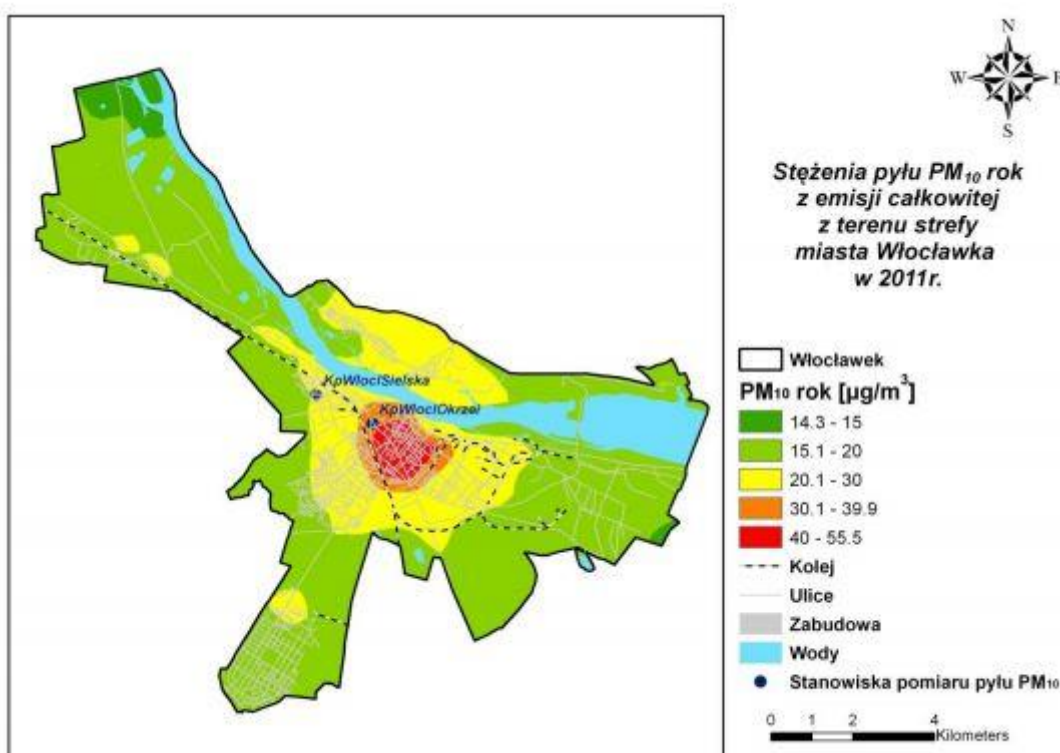
Aktualizacja programu ochrony powietrza dla strefy miasto Włocławek, ze względu na przekroczenie poziomu dopuszczalnego pyłu zawieszonego PM10, Zarząd Województwa Kujawsko-pomorskiego, Gdańsk 2013

W ramach programu określono działania kierunkowe zmierzające do przywrócenia standardów jakości powietrza w zakresie pyłu PM10, których wdrożenie spowoduje obniżenie emisji pyłu PM10 będące przykładem dobrej praktyki w zagospodarowaniu przestrzennym, działalności gospodarczej oraz życiu codziennym społeczeństwa, które w miarę możliwości technicznych i ekonomicznych powinny być wdrażane do codziennej praktyki. Spośród 7 obszarów, w których ww. działania wskazano, szczególnie

ważny dla analizy wpływu projektu planu na środowisko jest obszar 7. Zakres planowania przestrzennego, dla którego wyznaczono następujące działania polegające na:

- wprowadzaniu zieleni ochronnej i urządzonej oraz niekubaturowe zagospodarowanie przestrzeni publicznych miasta (place, skwery),
- wprowadzaniu obszarów zielonych i wolnych od zabudowy celem lepszego przewietrzania miasta,
- w przypadku stosowania w nowych budynkach indywidualnych systemów grzewczych nakaz stosowania ogrzewania niskoemisyjnego lub bezemisyjnego.

Wszystkie ww. działania są zawarte w projekcie planu – wyznaczono tereny zieleni urządzonej i nakazano wprowadzenie zieleni izolacyjnej, w tym skwer. Obszar doliny rzeki Zgłowiączki pozostał obszarem niezabudowanym służącym m.in. lepszemu przewietrzaniu miasta. Wprowadzono nakaz stosowania w ramach indywidualnych systemów grzewczych ogrzewania niskoemisyjnego lub bezemisyjnego.



Rysunek 3. Stężenia pyłu PM₁₀ o okresie uśredniania wyników rok w mieście Włocławek pochodzące z łącznej emisji wszystkich typów w 2011 r.

Źródło: Aktualizacja programu ochrony powietrza dla strefy miasto Włocławek, ze względu na przekroczenie poziomu dopuszczalnego pyłu zawieszzonego PM₁₀, Zarząd Województwa Kujawsko-pomorskiego, Gdańsk 2013

Program ochrony środowiska przed hałasem dla miasta Włocławek na lata 2018-2023 (Uchwała Nr XLV/73/2018 Rady Miasta Włocławek z dnia 27.06.2018 r.)

Jako cel strategiczny programu przyjęto utrzymanie trendu zmniejszenia się narażenia mieszkańców na ponadnormatywny hałas drogowy, utrzymanie niewielkiego narażenia mieszkańców na ponadnormatywny hałas kolejowy. Cel ten będzie realizowany poprzez działania:

- modernizacja dróg,
- budowa nowych dróg usprawniających komunikację w mieście (...),
- poprawa nawierzchni istniejących dróg i utrzymanie dobrego stanu technicznego pozostałych dróg, szczególnie w obszarach, w których mają miejsce przekroczenia norm akustycznych,

- utrzymanie dobrego stanu technicznego torowisk kolejowych w granicach administracyjnych miasta, szczególnie w obszarach, w których mają miejsce przekroczenia norm akustycznych,
- stosowanie rozwiązań technicznych z zakresu ochrony przed hałasem tam gdzie jest to niezbędne,
- uwzględnienie w planowaniu przestrzennym wyników map akustycznych oraz wprowadzenie odpowiednich zapisów dotyczących ochrony przed hałasem do mpzp,
- kontrola przestrzegania przepisów,
- edukacja mieszkańców w zakresie szkodliwości hałasu.

Spośród 8 ww. działań, szczególnie ważne dla analizy wpływu projektu planu na środowisko jest działanie 6. Uwzględnienie w planowaniu przestrzennym wyników map akustycznych oraz wprowadzenie odpowiednich zapisów dotyczących ochrony przed hałasem do mpzp – w projekcie przedmiotowego planu uwzględniono ww. zapisy – m.in. w §7.

Strategia Rozwoju Województwa Kujawsko-Pomorskiego. Plan przyśpieszenia 2030+ (Uchwała Nr XXVIII/399/20 Sejmiku Województwa Kujawsko-Pomorskiego z dnia 21 grudnia 2020 r.)

Ustalenia planu poprzez podnoszenie standardów zamieszkania ludności z jednoczesnym poszanowaniem środowiska przyrodniczego realizują zawarty w Strategii obszar „Przestrzeń”, cel główny „Dostępna przestrzeń i czyste środowisko”, a także poprzez wyznaczanie terenów o funkcji usług publicznych, w tym dotyczących edukacji, zdrowia, obszar „Społeczeństwo”, cel główny „Skuteczna edukacja” oraz „Zdrowe, aktywne i zamożne społeczeństwo”.

Regionalny Program Operacyjny Województwa Kujawsko-Pomorskiego na lata 2014 – 2020

Projekt planu wpisuje się w następujące osie priorytetowe: Oś priorytetowa 4 Region przyjazny środowisku; Oś priorytetowa 6 Spójność wewnętrzna i dostępność zewnętrzna regionu, poprzez realizację inwestycji ujętych w następujących priorytetach inwestycyjnych:

PRIORYTET INWESTYCYJNY 4e Promowanie strategii niskoemisyjnych dla wszystkich rodzajów terytoriów, w szczególności dla obszarów miejskich, w tym wspieranie zrównoważonej multimodalnej mobilności miejskiej i działań adaptacyjnych mających oddziaływanie łagodzące na zmiany klimatu.

PRIORYTET INWESTYCYJNY 6a Inwestowanie w sektor gospodarki odpadami celem wypełnienia zobowiązań określonych w dorobku prawnym Unii w zakresie środowiska oraz zaspokojenia wykraczających poza te zobowiązania potrzeb inwestycyjnych określonych przez państwa członkowskie.

PRIORYTET INWESTYCYJNY 6b Inwestowanie w sektor gospodarki wodnej celem wypełnienia zobowiązań określonych w dorobku prawnym Unii w zakresie środowiska oraz zaspokojenia wykraczających.

PRIORYTET INWESTYCYJNY 6d Ochrona i przywrócenie różnorodności biologicznej, ochrona i rekultywacja gleby oraz wspieranie usług ekosystemowych, także poprzez program „Natura 2000” i zieloną infrastrukturę.

Plan zagospodarowania przestrzennego województwa kujawsko-pomorskiego (Uchwała Nr XI/135/2003 Sejmiku Województwa Kujawsko-Pomorskiego z dnia 26.06.2003 r.)

Projekt planu realizuje kierunki zagospodarowania województwa kujawsko - pomorskiego w zakresie ochrony środowiska, w tym: poprawy jakości wód, w zakresie infrastruktury komunalnej, w tym rozbudowy sieci wodociągowej i uporządkowania gospodarki ściekowej. Przedmiotowy teren położony jest w obszarze zadania samorządu województwa służącego realizacji ponadlokalnych celów publicznych zawartych w Planie zagospodarowania przestrzennego województwa kujawsko-pomorskiego, tj. zadania nr 47 o znaczeniu wojewódzkim – zachowanie korytarzy ekologicznych zapewniających ciągłość między obszarami prawnie chronionymi, w tym w dolinie Wisły.

2.3 Cele ochrony środowiska ustanowione na szczeblu międzynarodowym, wspólnotowym i krajowym, istotne z punktu widzenia projektowanego dokumentu

Analiza dokumentów poziomu międzynarodowego, krajowego, regionalnego zajmujących się problematyką ochrony środowiska pozwala stwierdzić, iż cele ochrony ustanowione w tych dokumentach zostały zaadaptowane do projektu planu poprzez ustalenie określonych zapisów – nakazów i zakazów. Należy zaznaczyć, iż Polska jako kraj członkowski UE wiele celów ochrony środowiska ratyfikowała w formie ustaw i rozporządzeń, wobec powyższego znaczna część ustaleń zawartych w projekcie planu wynika z obowiązujących przepisów prawa.

Cele ustanowione na szczeblu międzynarodowym i wspólnotowym

Konferencja Narodów Zjednoczonych w Rio de Janeiro w 1992 r. (Podpisana przez Polskę w czerwcu 1992 roku, ratyfikowana w 1996 r.).

Na Konferencji zdefiniowano pojęcie zrównoważonego rozwoju jako równorzędne traktowanie racji społecznych, ekonomicznych i ekologicznych, co oznacza konieczność integrowania zagadnień ochrony środowiska z polityką w poszczególnych dziedzinach gospodarki. Projekt planu równorzędnie traktuje racje społeczne, ekonomiczne i ekologiczne poprzez wprowadzenie ustaleń zapewniających optymalne użytkowanie przedmiotowego terenu.

Agenda XXI - Globalny Program Działania na XXI wiek

Do problematyki ochrony środowiska odnosi się części II „Ochrona i zarządzanie zasobami przyrody”, gdzie znajdują się działania niezbędne do ochrony i prawidłowego zarządzania zasobami przyrody. Projekt planu zawiera ustalenia, które wpisują się w następujące działania: zapobieganie zagrożeniom, zwalczanie negatywnych zjawisk w środowisku, ochrona zasobów środowiska, bezpieczna gospodarka.

Cele ustanowione na szczeblu krajowym

Konstytucja Rzeczypospolitej Polskiej

Zgodnie z art. 5. Konstytucji Rzeczypospolitej Polskiej (przyjęta w 2007 r.) Rząd RP zapewnia ochronę środowiska kierując się zasadą zrównoważonego rozwoju. Art. 74 ustala natomiast, że ochrona środowiska jest obowiązkiem m.in. władz publicznych, które poprzez swą politykę powinny zapewnić bezpieczeństwo ekologiczne współczesnemu i przyszłym pokoleniom. Projekt planu zawiera szereg ustaleń, które realizują zasadę zrównoważonego rozwoju.

Krajowa Strategia Rozwoju Regionalnego 2010-2030: Rozwój społecznie wrażliwy i terytorialnie zrównoważony (przyjęta przez Radę Ministrów w dniu 17 września 2019 r.)

Projekt planu wpisuje się szczególnie w wyznaczony do osiągnięcia celu 1 p.n. „Zwiększenie spójności rozwoju kraju w wymiarze społecznym, gospodarczym, środowiskowym i przestrzennym” kierunek „Zwiększenie wykorzystania potencjału rozwojowego miast średnich tracących funkcje społeczno-gospodarcze”.

Krajowy Program Oczyszczania Ścieków Komunalnych - AKPOŚK (piąta aktualizacja zatwierdzona przez RM 31.07.2017 r.). Program ten zawiera wykaz aglomeracji o RLM 2 000, wraz z jednoczesnym wykazem niezbędnych przedsięwzięć w zakresie budowy, rozbudowy lub modernizacji oczyszczalni ścieków komunalnych oraz budowy i modernizacji zbiorczych systemów kanalizacyjnych, jakie należy zrealizować w tych aglomeracjach w latach 2016-2021. Przedmiotowy obszar jako fragment miasta Włocławka został ujęty w Załączniku 2 – Wykaz aglomeracji oraz przedsięwzięć ujętych w AKPOŚK 2017 jako aglomeracja kanalizacyjna o nazwie Włocławek, I_d aglomeracji PLKP 003.

Strategiczny plan adaptacji dla sektorów i obszarów wrażliwych na zmiany klimatu do roku 2020 z perspektywą do roku 2030, Warszawa październik 2013 r. (SPA)

Celem głównym SPA jest zapewnienie zrównoważonego rozwoju oraz efektywnego funkcjonowania gospodarki i społeczeństwa w warunkach zmian klimatu.

Cel główny zostanie osiągnięty poprzez realizację sześciu celów szczegółowych i wskazanych w ramach tych celów kierunków działań.

Realizacji celu głównego i celów szczegółowych sprzyjać będą także następujące działania o charakterze horyzontalnym:

- legislacyjne,
- organizacyjne,
- informacyjne,
- naukowe i tworzenie programów badawczych.

Ustalenia zawarte w projekcie planu wpisują się w określone w SPA cele, zarówno cel główny jak i cele szczegółowe.

Tabela 4. Sposób uwzględnienia celów SPA w projekcie planu

Lp.	Cele szczegółowe SPA	Sposób uwzględnienia celów SPA w projekcie planu
1.	Zapewnienie bezpieczeństwa energetycznego i dobrego stanu środowiska	§ 6, §7, §12
2.	Skuteczna adaptacja do zmian klimatu na obszarach wiejskich	nie dotyczy
3.	Rozwój transportu w warunkach zmian klimatu	§12. Rozdział 4
4.	Zapewnienie zrównoważonego rozwoju regionalnego i lokalnego z uwzględnieniem zmian klimatu	wszystkie zapisy
5.	Stymulowanie innowacji sprzyjających adaptacji do zmian klimatu	§10, §12
6.	Kształtowanie postaw społecznych sprzyjających adaptacji do zmian klimatu	§10, §12

Źródło: Analizy własne

Oceniając sposób, w jaki cele ochrony środowiska ustanowione na szczeblu międzynarodowym, wspólnotowym i krajowym oraz inne problemy środowiska zostały uwzględnienie w projekcie planu uznaje się, że warunek zostaje spełniony. Dokonana powyżej analiza celów ochrony środowiska wykazała, iż zapisy projektu planu zawierają istotne z punktu widzenia planu miejscowego kierunki, cele i działania określone w tych dokumentach.

3. Analizy i oceny

3.1. Ocena istniejącego stanu środowiska z uwzględnieniem obszarów prawnie chronionych

Teren objęty projektem planu zajmuje powierzchnię ok. 67,5 ha i stanowi ściśle centrum miasta z placami publicznymi, reprezentacyjnymi ulicami, terenami zieleni urządzonej, w tym Bulwarami in. Marszałka J. Piłsudskiego, siedzibami wielu instytucji publicznych, w tym urzędu miasta.

Jest to teren bardzo intensywnie zagospodarowany, głównie wysoką zabudową śródmiejską, fragmentarycznie i jednostkowo zabudową niską. Stanowi on bardzo duże znaczenie dla miasta ze względu na funkcje jakie pełni:

- reprezentacyjną – zlokalizowane są najważniejsze instytucje i historyczna zabudowa,
- przewietrzania miasta – graniczy bezpośrednio od północy z rzeką Wisłą, nad którą zrealizowano bulwary – tereny zieleni urządzonej.

Różnorodność biologiczna

Przedmiotowy obszar jest mało zróżnicowany, zarówno pod względem różnorodności gatunkowej świata roślinnego i zwierzęcego. Jest to teren w dużym stopniu zdewastowany przez antropopresję. Nie występują tu obszary wyróżniające się w skali regionu walorach przyrodniczych. Występuje tu jeden ekosystem syntropijny silnie zurbanizowany, ubogi pod względem biotycznym ze względu na niską liczebność gatunkową i osobniczą. Charakteryzuje się on fauną i florą prawie całkowicie zorganizowaną i kontrolowaną przez człowieka. Wśród zbiorowisk roślinnych dominują zbiorowiska ruderalne i segetalne. Mimo to na obszarze występuje jeden obiekt podlegający ochronie na podstawie ustawy o ochronie przyrody – pomnik przyrody – Dąb Kujawiak (dąb szypułkowy *Quercus petraea*), rośnie na działce nr 34 obręb Włocławek KM47, nieruchomości przy ul. Bechiego 2.

Zidentyfikowano następujące zagrożenia:

- brak zagrożeń.

Ludzie i dobra materialne

Jest to obszar cenny dla miasta, stanowi bowiem centrum miasta z siedzibami najważniejszych instytucji, w tym administracji publicznej, nauki – obiekty Państwowej Uczelni Zawodowej we Włocławku oraz Wyższej Szkoły Technicznej we Włocławku; szkolnictwa – występuje tu charakterystyczny kwartał w zabudowie miejskiej, gdzie zlokalizowano kilka szkół średnich (północno-wschodnia część przedmiotowego obszaru), zdrowia – filia Centrum Onkologii im. Prof. F. Łukaszczyka w Bydgoszcy. Od północy graniczy on z rzeką Wisłą i na całej granicy z rzeką stanowi bulwar stanowiący przestrzeń publiczną, zagospodarowany zielenią, małą architekturą służącą rekreacji i odpoczynkowi. Ze względu na występowanie terenów publicznych zagospodarowanych zielenią oraz ze względu na granice z rzeką Wisłą jest to teren cenny dla miasta Włocławek, ułatwiający przewietrzanie miasta, toteż ma on bardzo istotne znaczenie dla mieszkańców całego miasta, w dużym stopniu podwyższając standard zamieszkania. Na przedmiotowym obszarze znajduje się siedziba straży miejskiej.

Wzdłuż rzeki Wisły występuje obszar szczególnego zagrożenia powodzią obejmujący teren bulwarów. Zidentyfikowano następujące zagrożenia:

- prawdopodobieństwo wystąpienia powodzi 1%, 10%.

Poważne awarie

Na przedmiotowym terenie nie występują zakłady o zwiększonym ryzyku lub zakłady o dużym ryzyku wystąpienia poważnej awarii przemysłowej (zgodnie z Rozporządzeniem Ministra Gospodarki z 09.04.2002 r. w sprawie rodzaju i ilości znajdujących się w zakładzie substancji niebezpiecznych, decydujących o zaliczeniu zakładu do zakładu o zwiększonym lub dużym ryzyku wystąpienia poważnej awarii przemysłowej). Jednak w pozostałej części miasta identyfikuje się takie zakłady, najbliższe to Zakłady Azotowe Anwil S.A. znajdujące się na północny-zachód od przedmiotowego obszaru.

Krajobraz akustyczny

Przedmiotowy obszar to ściśle centrum miasta, jest więc narażony na występowanie typowego hałasu miejskiego, szczególnie ulicznego, zaobserwowano przekroczenie norm hałasu drogowego do 10dB. Największy od ulicy Chmielnej, Łęgskiej, Placu Wolności, mniejsze od ulicy Stodólnej, Cyganka. Nie obserwuje się przekroczenia norm hałasu przemysłowego.

Zidentyfikowano następujące zagrożenia:

- hałas drogowy od ul. Chmielnej, Łęgskiej, Placu Wolności, Stodólnej, Cyganka.

Rośliny i zwierzęta

Obszar opracowania znajduje się¹ w południowym krańcu krainy Chełmińsko – Dobrzyńskiej, w południowo-zachodnim krańcu okręgu Dobrzyńsko-Skępskiego na pograniczu z okręgiem Nadwiślańskim Włocławsko-Bydgoskim.

Wydzielić tu można jeden obszar występowania flory – fitosocjologiczny obszar synantropijny w wariantcie silnie zurbanizowanym, gdzie dominują zbiorowiska segetalne i ruderalne. Na terenach czasowo nieużytkowanych jest to głównie roślinność samosiewna z dominacją brzozy brodawkowatej, topoli, osiki, klonu jesionolistnego.

Na poboczach ciągów komunikacyjnych oraz wokół obiektów budowlanych występują rośliny ruderalne z dominacją zespołu żmijowca i nostryków, np. nostryk biały, nostryk żółty, szczaw rozpięchły, żmijowiec zwyczajny, dziurawiec zwyczajny, wiesiołek wieloletni i dwuletni.

Na obszarze występuje jeden obiekt podlegający ochronie na podstawie ustawy o ochronie przyrody – pomnik przyrody – Dąb Kujawiak (dąb szypułkowy *Quercus petraea*), rośnie na działce nr 34 obręb Włocławek KM47, nieruchomość przy ul. Bechiego 2.

Obszar opracowania znajduje się² w północno-środkowej części podokręgu Wielkopolsko-Podlaskiego centralnej części okręgu Środkowopolskiego. Przedmiotowy obszar pozbawiony jest walorów pod względem faunistycznym, brak siedlisk stale bytującej fauny, natomiast na obszarze skarpy wiślanej – bulwarów, występują ograniczone warunki do bytowania awifauny oraz drobnych ssaków. Przelotnie może pojawiać się tu awifauna bytująca w warunkach zurbanizowanych, żerująca w pobliżu siedlisk ludzkich, w tym wróblowate: mazurek, wróbel zwyczajny i jerzykowate: jerzyk zwyczajny oraz jaskółkowate: jaskółki dymówki; krukowate: wrony siwe, kawki, gawrony. Generalnie należy stwierdzić, iż przedmiotowy obszar cechuje się ubóstwem siedlisk i gatunkowym fauny dziko bytującej, co wynika z intensywnego użytkowania przestrzeni i antropopresji w obszarze dużego miasta.

Na północ od przedmiotowego terenu w bezpośrednim sąsiedztwie występuje obszar Natura 2000 – PLH040039 „Włocławska Dolina Wisły”. Teren³ ostoi obejmuje koryto rzeki oraz terasę zalewową wraz z otaczającym obszarem, z lokalnie występującymi stromymi stokami doliny. Obszar ma znaczenie przede wszystkim dla ochrony lasów łęgowych i siedlisk przyrodniczych, charakterystycznych dla doliny dużej rzeki nizinnej, oraz związanej z nią fauny, w tym gatunku ryby z Załącznika II Dyrektywy Rady 92/43/EWG. Łącznie na terenie ostoi stwierdzono występowanie 8 rodzajów siedlisk z I Załącznika Dyrektywy Rady 92/43/EWG oraz 5 gatunków zwierząt z tej dyrektywy, a ponadto 22 gatunki roślin i zwierząt wymienione na regionalnych i lokalnych czerwonych listach, 7 gatunków roślin i zwierząt chronionych w ramach międzynarodowych konwencji, 60 gatunków zwierząt i roślin rzadkich w Polsce. W granicach obszaru znajdują się reliktywne stanowiska cennych gatunków kserotermicznych roślin obejmujących gatunki psammofilne. Inną grupę o dużym znaczeniu dla ochrony przyrody tego obszaru stanowią gatunki typowe dla nadrzecznych siedlisk. Obszar jest również ważny z punktu widzenia ochrony ptaków. Stwierdzono tu 52 gatunki ptaków z I Załącznika Dyrektywy Rady 79/409/EWG i 46 gatunków ptaków migrujących nie wymienionych w tym załączniku. Obszar obejmuje część

¹ Wg. J.M. Matuszkiewicz Atlas RP – Krajobrazy roślinne i regiony geobotaniczne, Warszawa 1994r.; Opracowanie ekofizjograficzne sporządzone do niniejszego mpzp

² Wg A.S. Kostrowicki, Atlas RP, Warszawa 1994 r.; Opracowanie ekofizjograficzne sporządzone do niniejszego mpzp

³ Na podstawie Standardowego Formularza Danych, [www. http://geoserwis.gdos.gov.pl/](http://geoserwis.gdos.gov.pl/), dostęp: 27.02.2021r.

ekologicznego korytarze Wisły, który został identyfikowany jako teren priorytetowy dla ochrony w sieciach ECONET i IBA, ważnego dla migracji wielu gatunków.

Zidentyfikowano następujące zagrożenia:

- brak zagrożeń.

Wody powierzchniowe i podziemne

Obszar objęty granicami mpzp należy do lewobrzeżnej części dorzecza Wisły. Bezpośrednio na obszarze opracowania nie występują wody powierzchniowe, od strony północnej obszar graniczy z rzeką Wisłą. Przedmiotowy obszar znajduje się⁴ na terenie działania Zarządu Zlewni we Włocławku -jednolite części wód powierzchniowych (JCWP), kod RW2000202789 „Zgłowiączka od Lubieńki do ujścia”; typologia JCWP – 20 rzeka nizinna żwirowa; status JCWP naturalna część wód; Aktualny stan lub potencjał JCW zły; Ocena ryzyka nieosiągnięcia celów środowiskowych – zagrożona; Cel środowiskowy (potencjał ekologiczny, stan chemiczny) dobry stan/potencjał ekologiczny; utrzymanie co najmniej dobrego stanu chemicznego.

Obszar objęty granicami mpzp znajduje się wg podziału hydroregionalnego Polski w obrębie regionu kujawsko-mazowieckiego będącego częścią makroregionu zachodniego niżu Polskiego – zasadnicze znaczenie ma tutaj czwartorzędowe piętro wodonośne, w obrębie którego występuje jeden poziom wodonośny – I poziom wodonośny o miąższości przekraczającej 50 m i tworzący główny zbiornik wód podziemnych nieudokumentowany GZWP nr 215 Subniecka Warszawska. Zwierciadło wody podziemnej na wysokim terenie układa się w przedziale rzędnych 50-58 m n.p.m., czyli na głębokości od 2,8 do 5,5 m p.p.t.; w dolinie Wisły zwierciadło wody podziemnej układa się w przedziale rzędnych 43,0-50,0 m n.p.m., czyli na głębokości od 0,0 do 5,3 m p.p.t.

Przepływ wód podziemnych, choć fragmentarycznie zaburzony, generalnie następuje w kierunku rzeki Wisły.

Obszar objęty granicami mpzp należy do regionu wodnego Środkowej Wisły - jednolite części wód podziemnych, (JCWPd), kod PLGW200047: Cel środowiskowy (stan ilościowy, stan chemiczny) stan chemiczny – dobry; stan ilościowy – dobry; Ocena ryzyka nieosiągnięcia celów środowiskowych – zagrożona.

Obszar objęty jest systemem grupowego gromadzenia i unieszkodliwiania ścieków.

Zidentyfikowano następujące zagrożenia:

- zagrożenie nieosiągnięcia celów środowiskowych dla JCWP i JCWPd.

Powietrze

Stan powietrza

Wg monitoringu WIOŚ za rok 2019, Miasto Włocławek znalazło się w najmniej korzystnej strefie C ze względu na benzo(a)piren w PM10, dla pozostałych substancji, tj. m.in. pył zawieszony PM10 i PM2,5 miasto uzyskało najkorzystniejszą klasę A.

Dla benzo(a)pirenu obowiązuje poziom docelowy jako wartość stężenia średniego rocznego 1 µg/m³. Ponieważ dla miasta Włocławka w roku 2019 wyniósł on 2,01 µg/m³ a więc przekroczył poziom docelowy, miasto Włocławek zostało zaliczone do klasy C (najgorszej) w rocznej ocenie jakości powietrza. Ale stężenie średnie roczne benzo(a)pirenu z roku 2019 okazało się znacznie niższe od analogicznej wartości z roku 2018 (3,4 µg/m³).

Nie zanotowano przekroczeń żadnego z obowiązujących normatywnych stężeń dla pyłu zawieszony PM10. W 2019 roku średnie roczne stężenia pyłu zawieszony PM10 były we Włocławku niższe niż w roku 2018.

⁴ Plan gospodarowania wodami na obszarze dorzecza Wisły, Załącznik do rozporządzenia Rady Ministrów z dnia 18 października 2016 r. (poz. 1911)

Główną przyczyną złego stanu powietrza we Włocławku jest emisja niska z palenisk i ruch komunikacyjny. Dlatego też w sezonie grzewczym stężenie zanieczyszczeń w powietrzu jest większe. Wg danych pomiarowych stacji znajdującej się najbliższej przedmiotowego terenu (ul. Okrzei) w chwili obecnej (średnia z 30 dni 31.01 – 27.02.2021) zanotowano następujące dane dotyczące jakości powietrza:

Tabela 5. Dane pomiarowe na stacji Włocławek Okrzei za 30 dni 31.01 - 27.02.2021r.

zanieczyszczenie	PM10	PM2,5	NO ₂	C ₆ H ₆	CO
jednostka	µg/m ³	µg/m ³	µg/m ³	µg/m ³	mg/m ³
Minimum	5,9	5,8	4,9	0,4	0,2
Maksimum	163,8	158,7	110,1	18,5	4
średnia	46,6	43,2	30,9	3,7	0,8

Źródło: http://powietrze.gios.gov.pl/pjp/current/station_details/table/225/30/14, dostęp: 28.06.2020

Na przedmiotowym terenie stan powietrza należy uznać za dobry mimo zlokalizowania na wschód od jego granic zakładów produkcyjnych oraz stosunkowo dużej liczby historycznej zabudowy wielorodzinnej nie połączonej jeszcze do miejskiej sieci ciepłowniczej. Pozytywny wpływ na jakość powietrza w tym terenie ma przepływająca równoleżnikowo rzeka Wisła (umożliwia dobre przewietrzanie miasta) oraz otaczające ją tereny zieleni.

Główny problem tej części miasta stanowi brak podłączenia wszystkich budynków do miejskiej sieci ciepłowniczej, co wynika z charakteru zabudowy – stara zabudowa śródmiejska (kamienice).

Zidentyfikowano następujące zagrożenia:

- zanieczyszczenia typu komunikacyjnego - ulica Chmielna, Łęgska, Plac Wolności, Stodólna, Cyganką,
- emisja energetyczna zimą, szczególnie z obiektów usługowych i zabudowy mieszkaniowej.

Powierzchnia ziemi

Przedmiotowy obszar znajduje się w północno-zachodniej części mezoregionu kotliny Płockiej oznaczonego symbolem 315.36 – fragment Pradoliny Wisły rozciągający się pomiędzy Dobrzykowem a Bobrownikami. Powierzchnia przedmiotowego terenu kształtuje się na wysokościach w zakresie 55-61 m n.p.m., teren opada ku północy w kierunku koryta rzeki Wisły.

Powierzchnia terenu jest silnie przekształcona w wyniku intensywnego zagospodarowania. Na wolnych niezagospodarowanych działkach znajdujących się szczególnie pomiędzy ulicami Bulwary im. Marszałka J. Piłsudskiego - Łęgską znajdują się lokalne miejsca gromadzenia śmieci.

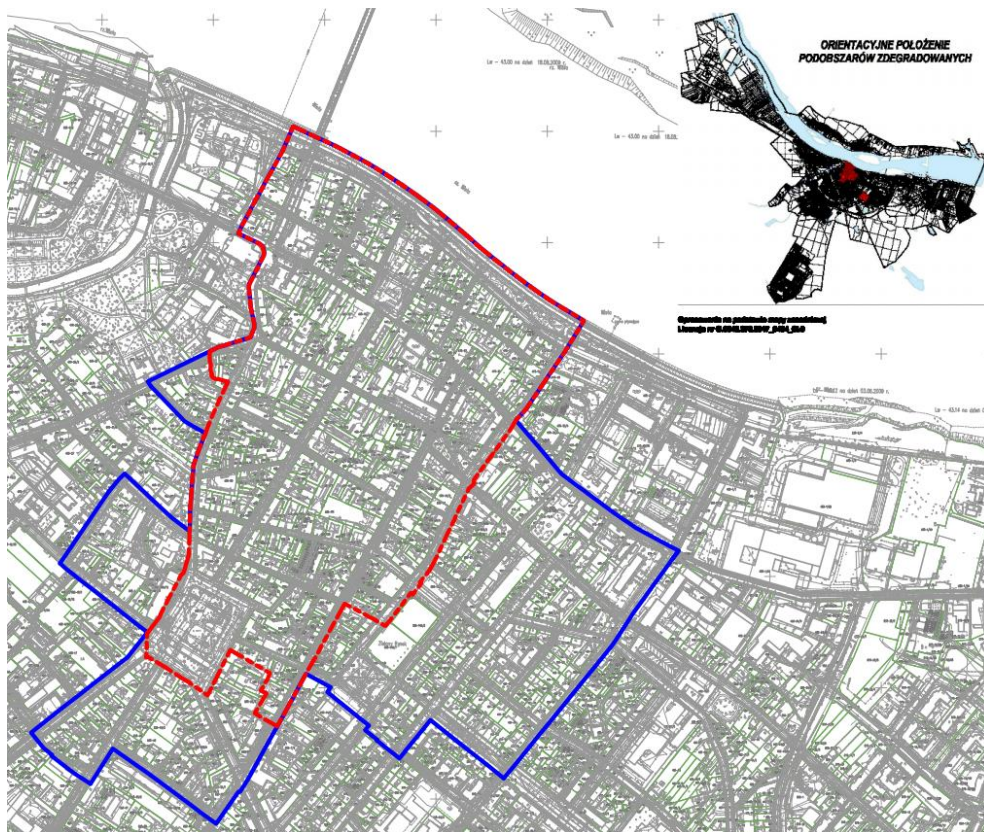
Zidentyfikowano następujące zagrożenia:

- składowanie nieczystości przez osoby niepożądane penetrujące okolice pomiędzy ulicami Bulwary im. Marszałka J. Piłsudskiego -Łęgską

Krajobraz

Pod względem krajobrazowym przedmiotowy teren jest mało urozmaicony – cechuje się krajobrazem typowo miejskim, a atut miejsca stanowi przepływająca rzeka Wisła na północ od przedmiotowego obszaru oraz historyczne zabudowania wzdłuż ulicy 3-go Maja, Św. Antoniego, Królewieckiej. Niestety historyczna zabudowa, szczególnie wzdłuż ulicy 3-go Maja znajduje się w złym stanie technicznym, choć sukcesywnie jest remontowana, a obszar objęty opracowaniem częściowo został objęty obszarem rewitalizacji⁵.

⁵ Uchwała nr XXX/44/2017 Rady Miasta Włocławek z dnia 27 marca 2017 r. w sprawie wyznaczenia obszaru zdegradowanego i obszaru rewitalizacji na terenie Miasta Włocławek



Rysunek 4. Granica obszaru zdegradowanego (kolor niebieski) i obszaru rewitalizacji (kolor czerwony) w mieście Wrocław.

Województwo kujawsko-pomorskie nie opracowało Audytu krajobrazowego, wobec czego nie ma możliwości odniesienia się do jego zapisów.

Zidentyfikowano następujące zagrożenia:

- zaprzestanie rewitalizacji tej części miasta.

Klimat, zmiany klimatu

Przedmiotowy teren pod względem regionalizacji klimatycznej sytuuje się w północno - zachodnim krańcu XVII regionu klimatycznego zwanego Regionem Środkowopolskim. Klimat cechuje się średnią temperaturą roczną w wieloleciu wynoszącą +8,2 °C. Średnia temperatura stycznia wynosi – 1,6 °C, zaś lipca +18,7 °C. Zachmurzenie wynosi 6 w skali 11 stopniowej. Usłonecznienie jest średniowysokie i wynosi 16500 godzin w ciągu roku. Obszar jest stosunkowo ubogi w opady. Roczna suma opadów atmosferycznych wynosi nieco powyżej 500,0 mm - co powoduje okresowy niedobór wody, przy rocznym parowaniu terenowym 412,4 mm. Dominują wiatry z sektora zachodniego (SW, W, NW) stanowiąc ok. 43% statystyki wiatru.

Trendy zmian w środowisku wynikające ze zmian klimatu

W ostatnich dekadach mamy do czynienia z istotnymi zmianami klimatu, a ich odczuwalne skutki to przede wszystkim wzrost temperatury oraz wzrost częstotliwości i nasilenia zjawisk ekstremalnych. Zjawiska te powodują zarówno skutki pozytywne (wydłużenie okresu wegetacyjnego, dodatkowa możliwość uprawy międzyplonów i poplonów, zmniejszenie ograniczeń w uprawie roślin ciepłolubnych, skrócenie okresu grzewczego, wydłużenie sezonu turystycznego), jak i negatywne, choć wyraźnie należy podkreślić, iż te drugie przeważają stanowiąc zagrożenie dla społecznego i gospodarczego rozwoju miast i obszarów wiejskich. Skutki zmian klimatu odczuwalne są przez wiele

dziedzin życia, w Polsce do najbardziej wrażliwych sektorów i obszarów zaliczono⁶: gospodarkę wodną, rolnictwo, leśnictwo, różnorodność biologiczną i obszary prawnie chronione, zdrowie, energetykę, budownictwo, transport, obszary górskie, strefę wybrzeża, gospodarkę przestrzenną i obszary zurbanizowane.

Wg scenariuszy zmian klimatu opracowanych na potrzeby SPA 2020 obecne i oczekiwane⁷ zmiany klimatu wskazują, że największe zagrożenie dla gospodarki i społeczeństwa będą stanowiły ekstremalne zjawiska pogodowe (nawalne deszcze, powodzie, podtopienia, osunięcia ziemi, fale upałów, susze, huragany, osuwiska, itp). Zjawiska te będą prawdopodobnie występować z coraz większą częstotliwością i natężeniem, ale też będą dotyczyć coraz większych obszarów kraju.

Tabela 6. Zmiany podstawowych parametrów klimatu w Polsce w latach 1971-2090.

Wyszczególnienie	Dynamika zjawiska					Prognoza zjawiska			
	1971-1980	1981-1990	1991-2000	2001-2010	2011-2020	2021-2030	2041-2050	2061-2070	2071-2090
Średnia temperatura roczna [°C]	7,4	7,8	8,0	8,2	8,6	8,7	9,3	10,1	10,6
Liczba dni z T min < 0°C	114	107	101	102	97	97	82	72	65
Liczba dni z T max > 25°C	27	27	30	29	36	35	37	46	52
Dł. okresu wegetacyjnego T > 5°C (w dniach)	199	205	210	217	223	224	237	247	253
Maksymalny opad dobowy [mm]	25,4	25,6	25,6	31,5	30,3	31,9	32,2	32,9	33,7
Najdłuższy okres suchy (opad < 1mm)(w dniach)	20	21	21	20	22	22	22	24	24
Najdłuższy okres mokry (opad > 1mm)(w dniach)	9	9	9	9	9	9	9	9	9
Liczba dni z pokrywą śnieżną	100	87	84	82	71	71	58	49	42

Źródło: <http://klimada.mos.gov.pl/zmiany-klimatu-w-polsce/przysze-zmiany-klimatu/>

Poza tym każda jednostka osadnicza, w tym szczególnie gospodarka funkcjonuje w ramach struktur krajowych i dalej UE czy światowych, co oznacza, że wpływ na nią mają nie tylko skutki zmian klimatu zachodzące na terytorium danego miasta, ale poprzez kooperacje również w kraju i na świecie.

Wyniki analizy scenariuszy klimatycznych wykazują, że:

temperatura wykazuje wyraźną tendencję wzrostową na obszarze całego kraju, większe ocieplenie jest spodziewane pod koniec stulecia, przyrosty temperatury są zróżnicowane regionalnie i sezonowo, największy wzrost temperatury powyżej 4,50°C w ostatnim trzydziestoleciu 21. wieku w zakresach niskich wartości temperatury jest widoczny zimą w regionie północno-wschodnim kraju, a w przypadku wysokich wartości temperatury latem w Polsce południowo-wschodniej;

wzrost temperatury jest prawidłowo odzwierciedlony w przebiegu wszystkich wskaźników klimatycznych opartych na tej zmiennej, np. wyraźna jest tendencja wydłużenia termicznego okresu wegetacyjnego, zauważa się jego wcześniejszy początek, maleje liczba dni z temperaturą minimalną mniejszą od 0°C a rośnie liczba dni z temperaturą maksymalną wyższą od 25°C, oczywiście przebiegi indeksów są uwarunkowane regionalnie, co bardzo dobrze oddają modele;

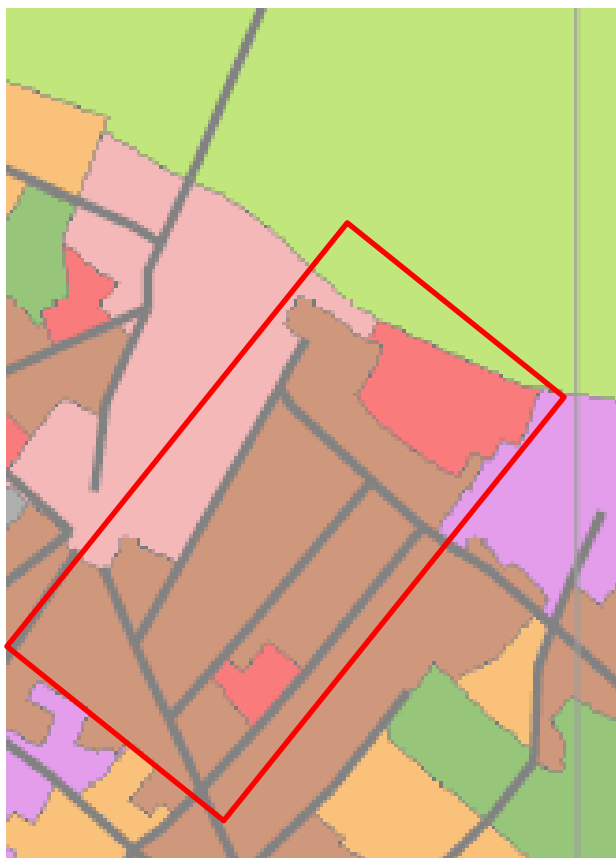
w przypadku opadu tendencje są mniej wyraźne, symulacje wskazują na pewne zwiększenie opadów zimowych i zmniejszenie opadów letnich pod koniec stulecia;

Charakterystyki temperatury takie jak np. liczba dni odzwierciedlają wzrostowe tendencje zmiany temperatury. Charakterystyki opadowe wykazują wydłużenie okresów bezopadowych, wzrost sumy opadów maksymalnych oraz skrócenie okresu zalegania pokrywy śnieżnej.

⁶ Strategiczny plan adaptacji dla sektorów i obszarów wrażliwych na zmiany klimatu do roku 2020 z perspektywą do roku 2030 (SPA2020), Ministerstwo Środowiska, 2013r.

⁷ scenariusze zmian klimatu dla Polski opracowano dla dwóch dekad 2001-2010 oraz 2021-2030.

Na podstawie analizy zmian klimatu dla miasta Włocławek⁸ określono jedenaście obszarów wrażliwości miasta, z których obszaru objętego granicą mpzp dotyczy: zwarta zabudowa historyczna (kolor różowy), osiedla mieszkaniowe (kolor brązowy), obiekty i tereny usług publicznych (kolor czerwony).



Rysunek 5. Obszary wrażliwości miasta Włocławek

Źródło: Plan adaptacji Miasta Włocławka do zmian klimatu do roku 2030

Z przeprowadzonych analiz wynika, iż głównymi zagrożeniami klimatycznymi⁹ we Włocławku są:

- wzrost wartości i liczby dni z temperaturą maksymalną powietrza,
- wzrost częstości występowanie fal upałów,
- nasilające się zjawisko Miejskiej Wyspy Ciepła,
- wzrost okresów bezopadowych z wysoką temperaturą,
- wzrost liczby dni z burzą,
- wysokie poziomy stężen pyłu PM10 oraz możliwość występowania smogu zimowego.

Zjawiska te stanowią zagrożenia dla zdrowia i życia mieszkańców miasta. Ponadto prognozy zmian klimatu dla Włocławka na podstawie modeli klimatycznych, opracowanych na podstawie danych meteorologicznych z wielolecia 1981-2015, wskazują, że w perspektywie roku 2050 należy się spodziewać pogłębienia tendencji zmian omawianych zjawisk klimatycznych zaobserwowanych w przeszłości. Modele wskazują, że do roku 2050 prognozuje się:

- zwiększenie liczby dni upalnych (dni z temperaturą maksymalną >30°C) w ciągu roku oraz zwiększenie się liczby fal upałów (minimum 3 dni z temperaturą maksymalną >30°C) w ciągu roku;

⁸ Plan adaptacji Miasta Włocławka do zmian klimatu do roku 2030, uchwała Rady Miasta Włocławek Nr III/20/2018 z dnia 10 grudnia 2018r.

⁹ J.w.

- zmniejszenie liczby dni mroźnych (dni z temperaturą maksymalną powietrza $<0^{\circ}\text{C}$) w ciągu roku, prognozowany jest również spadek liczby fal chłodu wyrażonych jako okresy o długości przynajmniej 3 dni z temperaturą minimalną $<-10^{\circ}\text{C}$;
- zmniejszenie liczby dni z przejściem temperatury powietrza przez 0°C
- nieznaczny wzrost liczby przypadków występowania międzydobowej zmiany temperatury powietrza powyżej 10°C w ciągu roku (najczęściej ma to miejsce od kwietnia do sierpnia);
- wzrost długości okresów bezopadowych z wysoką temperaturą powietrza ($>25^{\circ}\text{C}$) oraz wzrost liczby takich okresów w ciągu roku;
- wzrost sumy rocznej opadu a także nieznaczny wzrost liczby dni z opadem $>10\text{ mm/d}$ w roku i nieznaczny wzrost liczby dni z opadem $>20\text{ mm/d}$ w roku;
- wzrost liczby z dni z burzą, w tym burz z gradem.

We Włocławku najbardziej wrażliwymi sektorami/obszarami są:

- Zdrowie publiczne/ grupy wrażliwe, tj. osoby powyżej 65 roku życia, osoby przewlekle chore (układ oddechowy i krążenia), dzieci poniżej 5 roku życia, osoby z niepełnosprawnościami. Główne zagrożenie dla tych osób stanowi wysoka temperatura, upały wzmocnione zjawiskiem miejskiej wyspy ciepła, burze, nawalne deszcze.
- Gospodarka wodna, tj. podsystem zaopatrzenia w wodę (wzrost okresów bezopadowych z wysoką temperaturą) oraz podsystem gospodarki ściekowej (wzrost deszczy nawalnych powodujących wzrost przepływów w kanalizacji deszczowej i ogólnospławnej – jej chwilową niewydolność)
- Transport, tj. podsystem szynowy, podsystem drogowy oraz transport publiczny miejski, wrażliwe na wysoką temperaturę, upały, deszcze nawalne, burze, zarówno w zakresie taboru jak i infrastruktury szynowej i drogowej.
- Energetyka, tj. podsystem elektroenergetyczny, gdzie zagrożenie stanowią wysokie temperatury powodujące wzrost obciążenia systemu elektroenergetycznego urządzeniami elektrycznymi (klimatyzatory, wentylatory). Burze z kolei z towarzyszącymi silnymi wiatrami mogą skutkować zerwaniem sieci napowietrznych przez powalone drzewa, powodując awarie w dostawie prądu, awarie oświetlenia ulicznego w rejonach zabudowy oraz wzdłuż ulic. Burze powodują również wyładowania atmosferyczne, które mogą uszkodzić lub zakłócić pracę urządzeń elektrycznych.

Przeprowadzona analiza potencjału adaptacyjnego Włocławka w ośmiu kategoriach określających potencjał adaptacyjny wykazała, że miasto ma:

- wysoki potencjał adaptacyjny w czterech kategoriach: PA 1 – Możliwości finansowe; PA 2 – Przygotowanie służb; PA 4 – Mechanizmy informowania i ostrzegania społeczności miasta o zagrożeniach związanych ze zmianami klimatu środowiskowych; PA 6 - Organizacja współpracy z gminami sąsiednimi w zakresie zarządzania kryzysowego (dostęp do sprzętu i kadry ratowniczej)
- średni potencjał adaptacyjny w trzech kategoriach:
PA 5 – Sieć i wyposażenie instytucji i placówek miejskich w sektorze ochrony zdrowia i edukacji (szpitale, szkoły, przedszkola); PA 7 - Systemowość ochrony i kształtowania ekosystemów miejskich; PA 8 – Istniejące zaplecze innowacyjne: instytuty naukowo-badawcze, uczelnie, firmy ekoinnowacyjne
- niski potencjał adaptacyjny w jednej kategorii:

Kapitał społeczny jako funkcjonowanie organizacji społecznych (pozarządowych, partii politycznych, samorządowych)

Dla miasta Włocławka ryzyko wynikające ze zmian klimatu na bardzo wysokim poziomie oszacowano dla wszystkich czterech najbardziej wrażliwych sektorów tj. zdrowia publicznego (grup wrażliwych), gospodarki wodnej, transportu oraz energetyki.

Ryzyko na poziomie bardzo wysokim dla sektora zdrowie publiczne/ grupy wrażliwe zidentyfikowano dla takich zjawisk, jak: temperatura maksymalna oraz fale upałów w odniesieniu do komponentów:

- osoby >65 roku życia
- osoby przewlekle chore (choroby układu krążenia i układu oddechowego).

W sektorze gospodarki wodnej, transportu oraz energetyki, nie przewiduje się ryzyka na bardzo wysokim poziomie.

Ryzyko na poziomie wysokim dla sektora zdrowie publiczne / grupy wrażliwe zidentyfikowano natomiast dla takich zjawisk, jak:

- temperatura maksymalna i fale upałów - z wyjątkiem wymienionych wyżej grup wrażliwych,
- miejska powierzchniowa wyspa ciepła, deszcze nawalne, koncentracja zanieczyszczeń powietrza, smog oraz burze, w tym burze z gradem - populacja miasta, osoby > 65 roku życia, dzieci < 5 roku życia, osoby przewlekle chore (choroby układu krążenia i układu oddechowego), osoby niepełnosprawne z ograniczoną mobilnością, osoby bezdomne,
- międzydobowa zmiana temperatury, powodzie nagłe / powodzie miejskie - populacja miasta, osoby > 65 roku życia, dzieci < 5 roku życia, osoby przewlekle chore (choroby układu krążenia i układu oddechowego), osoby niepełnosprawne z ograniczoną mobilnością,
- okresy bezopadowe z wysoką temperaturą - populacja miasta, osoby > 65 roku życia, dzieci < 5 roku życia, osoby przewlekle chore (choroby układu krążenia i układu oddechowego), osoby niepełnosprawne z ograniczoną mobilnością, osoby bezdomne, infrastruktura ochrony zdrowia, infrastruktura opieki społecznej.

Ryzyko na poziomie wysokim dla **transportu** zidentyfikowano dla takich zjawisk, jak:

- temperatura maksymalna i fale upałów - podsystem szynowy, drogowy oraz miejski transport publiczny;
- miejska wyspa ciepła - podsystem drogowy;
- deszcze nawalne oraz powodzie nagłe / powodzie miejskie - podsystem drogowy, miejski transport publiczny;
- burze, w tym burze z gradem - podsystem drogowy i szynowy.

Ryzyko na poziomie wysokim dla sektora **gospodarka wodna** zidentyfikowano dla takich zjawisk, jak:

- deszcze nawalne, powodzie nagłe/powodzie miejskie - podsystem gospodarki ściekowej,
- okresy bezopadowe z wysoką temperaturą - podsystem zaopatrzenia w wodę.

Ryzyko na poziomie wysokim dla sektora **energetyka** zidentyfikowano dla takich zjawisk, jak: temperatura maksymalna, fale upałów, miejska wyspa ciepła oraz burze (w tym burze z gradem) dla podsystemu elektroenergetycznego.

Dla ww. komponentów konieczne jest jak najszybsze podjęcie działań adaptacyjnych związanych ze zmniejszeniem ich podatności na zjawiska klimatyczne. Dla pozostałych komponentów ww. sektorów ryzyko zostało oszacowane na poziomie średnim i niskim, co daje swobodę do realizacji działań adaptacyjnych w dalszej perspektywie czasowej.

Głównym celem Planu Adaptacji jest zwiększenie odporności miasta na przewidywane w perspektywie 2030 roku zmiany intensywności i częstości występowania zjawisk klimatycznych i ich pochodnych, poprzez podjęcie wielu działań adaptacyjnych dających efekt synergii. Działania adaptacyjne pomogą miastu przystosować się do zmian klimatu, redukując podatność sektorów miasta: zdrowia publicznego/grup wrażliwych, gospodarki wodnej, transportu oraz energetyki.

Zwiększenie gotowości i zdolności do reagowania na skutki zmian klimatu opisane przez cele szczegółowe wymaga działania w różnych obszarach funkcjonowania miasta - jego organizacji, edukacji i ostrzegania mieszkańców o zagrożeniach oraz rozwiązań technicznych w przestrzeni miasta. Wyznaczono 18 działań w poszczególnych obszarach funkcjonowania miasta:

działania organizacyjne dotyczą zmian w prawie miejscowym w zakresie np. planowania przestrzennego, organizacji przestrzeni publicznej, tworzenia wytycznych postępowania w sytuacjach wystąpienia zagrożeń klimatycznych, usprawnienia funkcjonowania służb miejskich bądź systemów ostrzegania przed zagrożeniami;

działania informacyjno-edukacyjne są to działania wspierające, podnoszące społeczną świadomość klimatyczną i propagujące dobre praktyki adaptacyjne. Pozwalają one uodpornić miasto i jego mieszkańców poprzez odpowiednie programy edukacyjne i zintensyfikowane działania informacyjne;

działania techniczne są to działania o charakterze inwestycyjnym obejmujące budowę nowej lub modernizację istniejącej infrastruktury, która przyczynia się do ochrony miasta przed negatywnymi skutkami zmian klimatu.

Zidentyfikowano następujące zagrożenia:

- wzrost wartości i liczby dni z temperaturą maksymalną powietrza,
- wzrost częstości występowanie fal upałów,
- nasilające się zjawisko Miejskiej Wyspy Ciepła,
- wzrost okresów bezopadowych z wysoką temperaturą,
- wzrost liczby dni z burzą,
- wysokie poziomy stężeń pyłu PM10 oraz możliwość występowania smogu zimowego.

Zasoby naturalne

Na przedmiotowym obszarze występują następujące zasoby naturalne:

- nieudokumentowany Główny Zbiornik Wód Podziemnych (GZWP) Nr 215 Subniecka Warszawska

Zidentyfikowano następujące zagrożenia:

- nie osiągnięcie celów ochrony dla JCW.

Zabytki

Na przedmiotowym terenie znajdują się:

- zabytki nieruchome podlegające ochronie na podstawie przepisów odrębnych wpisane do rejestru zabytków,
- zabytki nieruchome wpisane do Gminnej Ewidencji Zabytków podlegające ochronie na podstawie ustaleń mpzp.

Ponadto:

- obszar objęty planem w części położony jest w granicy strefy ścisłej ochrony konserwatorskiej Dzielnicy starego Miasta Włocławek podlegającej ochronie na podstawie przepisów odrębnych, wpisanej do rejestru zabytków decyzja z dnia 30.09.1957r. pod nr A/1560,
- obszar objęty planem w części położony jest w granicy strefy historycznej struktury przestrzennej miasta Włocławka, podlegającej ochronie na podstawie ustaleń mpzp, wpisanej do GEZ/WEZ (obszar wykształcony od połowy XIX w. do 1939r.),
- w obszarze objętym planem znajduje się stanowisko archeologiczne AZP 47-48/6 podlegającej ochronie na podstawie ustaleń mpzp, wpisanej do WEZ (funkcja: miasto lokacyjne, kultura: koniec średniowiecza, bliższa chronologia: XIV-XV w.),
- obszar objęty planem w części położony jest w granicy strefy ochrony archeologicznej podlegającej ochronie na podstawie ustaleń mpzp.

Tabela 7. Wykaz zabytków z miejscem lokalizacji (symbol terenu w mpzp)

Obiekt/obszar zabytkowy	Symbol terenu lokalizacji w przedmiotowym mpzp
zabytki nieruchomości podlegające ochronie na podstawie przepisów odrębnych, wpisane do rejestru zabytków	
kamienica z oficyną i działką nr 48, ok. 1869r. 1900r. – ul. Bulwary 18 /Św. Jana 1. Decyzja z dnia 18 stycznia 1993r. nr A/665/1-2;	3MW/U
kamienica z oficyną z 1863-1864r. i działką nr 63 – Stary Rynek 11 /Łęgska 58. Decyzja z dnia 09 września 1996r. nr A/655/1-2; kamieniczka XVI w., 1 poł. XVIII w. – Stary Rynek 14. Decyzja z dnia 10 grudnia 1985r. nr A/687; kamieniczka ok. poł. XVIII w. – Stary Rynek 15. Decyzja z dnia 10 grudnia 1985r. nr A/686;	4MW/U
spichlerz z 1842r. – ul. Bulwary im. Marszałka J. Piłsudskiego 9. Decyzja z dnia 14 lutego 1989r. nr A/680;	5MW/U
kamienica z poł. XIX w. i działką nr 26 – ul. Łęgska 42; Decyzja z dnia 29 kwietnia 1992r. nr A/735;	6MW/U
spichlerz z 1848r. – ul. Bulwary im. Marszałka J. Piłsudskiego 6. Decyzja z dnia 05 czerwca 1985r. nr A/695	7MW/U
Zespół willi miejskiej: budynek willi z lat 1923-1925, d. służbówka z ok. 1930r., ogród z elementami małej architektury z lat 20-tych XX w. i działka nr 34 – ul. Bechiego 2. Decyzja z dnia 22 czerwca 2006r. nr A/1007/1-3; Zespół d. Browaru Bojańczyka: budynek browaru z 1832r. ul. Łęgska 28, budynek magazynowy I z 1878r. ul. Łęgska 28 /Bechiego 4a i 4b, budynek magazynowy II z 1878r. ul. Łęgska 28 /Bechiego 4c, budynek zarządcy browaru z 1880r. ul. Łęgska 28, ogrodzenie z lat 1832-1880. Decyzja z dnia 12 czerwca 1998r. nr A/1243/1-5.	10U
Gimnazjum państwowe żeńskie ob. Liceum im. M. Konopnickiej z lat 1926-1930, z 1937r. i działka nr 37 (obecnie działki nr 37/1 i 37/2) – ul. Bechiego 1. Decyzja z dnia 29 lipca 1993r. nr A/728; budynek d. Gimnazjum Długosza z lat 1926-1931 – ul. Łęgska 26. Decyzja z dnia 29 lipca 1993r. nr A/729;	11 UO/U, 9KD-Z
budynek z ok. 1800r. – ul. Łęgska 69. Decyzja z dnia 22 kwietnia 1985r. nr A/690;	16 MW/U
d. szpital Gminy Żydowskiej z oficyną wschodnią i zachodnią (bez zabudowań gospodarczych) z 1882r., 1922-1928r. – ul. Stodólna 70. Decyzja z dnia 17 kwietnia 1996r. nr A/712/1-2.	19 U/MW
ogrodzenie od frontu oraz część działki nr 70 – ul. Stodólna 70. Decyzja z dnia 17 kwietnia 1996r. A/712/1-2;	20KS
kamienica z oficynami z lat 1868-1877 i działką nr 126 – ul. 3 Maja 9 /Cyganka 15. Decyzja z dnia 26 października 1998r. nr A/647	22MW/U
budynek wielorodzinny z 1800r. – ul. Królewiecka 12. Decyzja z dnia 16 maja 1956r. nr A/1592; budynek wielorodzinny z ok. 1800r. – ul. Królewiecka 14. Decyzja z dnia 16 maja 1956r. nr 206/354/A; budynek wielorodzinny z ok. 1800r. – ul. Królewiecka 16 /Piekarska 2. Decyzja z dnia 16 maja 1956r. nr 43/355/A;	24MW/U
budynek d. Starostwa z lat 1836-1844, 1851 – ul. 3 Maja 17. Decyzja z dnia 09 marca 1995r. nr A/551; budynek d. Banku Gospodarstwa Krajowego z 1911r. – ul. Żabia 2. Decyzja z dnia 13 października 1993r. nr A/1474; budynek remizy strażackiej z 1909r. i działka nr 129 – ul. Żabia 8. Decyzja z dnia 13 października 1993r. nr A/1024;	23U
kamienica mieszcząca z 1904r. i działka nr 115 – Zielony Rynek 15. Decyzja z dnia 15 stycznia 1993r. nr A/677; kamienica z oficynami z ok. 1910r. i działka nr 120 – Zielony Rynek 17. Decyzja z dnia 15 grudnia 2006r. nr A/1259;	35MW/U

kamienica z oficyną z 1905r. i działka nr 77 – Zielony Rynek 7 /Królewiecka 27. Decyzja z dnia 15 stycznia 1993r. nr A/734	41MW/U
kamienica (siedziba NOT) z lat: 1835, 1912, 1914 – Plac Wolności 1. Decyzja z dnia 16 października 1984r. nr A/1221; kamienica z lat: 1853, 1904-1914 – Plac Wolności 2. Decyzja z dnia 16 października 1984r. nr A/696;	39U/MW
budynki Poczty z lat 1935-1937 i działka nr 6 – al. Chopina 54. Decyzja z dnia 15 stycznia 1993r. nr A/664/1-3.	44U/MW
strefa ścisłej ochrony konserwatorskiej Dzielnicy Starego Miasta Włocławek podlegającej ochronie na podstawie przepisów odrębnych - decyzja z dnia 30.09.1957r. pod nr A/1560,	3-7MW/U; 17U; 14MW/U, 15UO/U, 16MW/U, 22 MW/U, 24 MW/UJ, 23U, 30MW/U, 39U/MW, 40MW/U; 3KD-Z*, 4.1 KD-Z*, 4.2 KD-Z*, 9 KD- Z*; 10.1 KD-L*, 10.2 KD-L*, 11 KD- L*, 12.1 KD-L*, 12.2 KD-L*, 13 KD- L*, 14 KD-L*, 15 KD-L*, 16 KD-L*, 17 KD-L*, 18.1 KD- L*; 25 KD-L*; 36 KD-D*, 37 KD-D*
zabytki nieruchome podlegające ochronie na podstawie ustaleń miejscowego planu, wpisane do GEZ/WEZ	
budynek wielorodzinny z 1910r. – ul. Browarna 2 /Bulwary im. Marszałka J. Piłsudskiego 13; budynek jednorodzinny z pocz. XXw. – ul. Bulwary im. Marszałka J. Piłsudskiego 17; budynek wielorodzinny z 1864r. – ul. Szpichlerna 20 /Browarna 6; budynek wielorodzinny z 1848r., 1903r. – ul. Św. Jana 5 /Szpichlerna 28;	3MW/U
budynek wielorodzinny z 1898r. – ul. Łęgska 54 /Browarna; ofycyna z przed 1818r. – ul. Łęgska 54b; budynek z oficyną z 1848r. – ul. Łęgska 56; ofycyna z 1836r. – Stary Rynek 12; budynek wielorodzinny z 1845r. – Stary Rynek 13; budynek wielorodzinny z poł. XIX w. – ul. Szpichlerna 15; budynek z 2 poł. XIX w. – Stary Rynek 15 /Szpichlerna 19;	4MW/U
budynek wielorodzinny z 1870r. – ul. Szpichlerna 10; kamienna nawierzchnia z pocz. XX w., przebudowa w latach 80-tych XX w. – uliczka wewnętrzna pomiędzy ul. Bulwary im. Marszałka J. Piłsudskiego 9 i 10 oraz ul. Szpichlerną 8 i 10	5MW/U
budynek jednorodzinny z 1880r. – ul. Browarna 5; budynek wielorodzinny z lat 30-tych XX w. – ul. Łęgska 34; kamienica z oficyną z 1879r., 1913r. – ul. Łęgska 36; budynek wielorodzinny z 1873r. – ul. Łęgska 44; budynek wielorodzinny z 1862r. – ul. Łęgska 46; budynek wielorodzinny z 1894r. – ul. Szpichlerna 5 i 5a; Zespół Fabryki Gwoździ: gwoździarnia, polerownia, budynek biurowo-mieszkalny i warsztat z lat 1908-1919 – ul. Szpichlerna 7/9;	6MW/U
budynek z 1960r. – ul. Bulwary im. Marszałka J. Piłsudskiego 5b /Towarowa 2; budynek wielorodzinny z 1950r. – ul. Bulwary im. Marszałka J. Piłsudskiego 5c;	7MW/U
budynek wielorodzinny z końca XIX w. – ul. Łęgska 30; budynek z oficyną z końca XIX w. – ul. Łęgska 32; budynek wielorodzinny z końca XIX w. – ul. Łęgska 32 /Towarowa 5;	9MW/U
stanowisko archeologiczne AZP 47-48/6 podlegające ochronie na podstawie ustaleń miejscowego planu (w zakresie wg oznaczenia na rysunku planu).	3-7MW/U
Zespół Państwowej Niższej Szkoły Technicznej (szkoła, warsztaty, wieża ciśnieni) z lat 1920-1924 – ul. Ogniowa 2;	11 UO/U
d. stajnie koszarowe kawalerii rosyjskiej z 4 ćw. XIX w., po 1918r. i po 1945r. – ul. Łęgska 20; budynek wielorodzinny z ok. poł. XIX w. – ul. Łęgska 22; budynek wielorodzinny z końca XIX w. – ul. Łęgska 22a; ofycyna z ok. poł. XIX w. – ul. Łęgska 22b; budynek gospodarczy z końca XIX w. – ul. Łęgska 22b; pałacyk Jurgaszki z ok. poł. XIX w. – ul. Łęgska 24; budynek wielorodzinny z pocz. XX w. (budynek frontowy) – ul. Ogniowa 4; ofycyna z pocz. XX w. (budynek w głębi działki) – ul. Ogniowa 4;	12 MW/U
kamienica z oficynami z 1899r. – ul. Cyganka 12; kinoteatr „Corso”, potem kino „Bałtyk” z lat: 1883, 1901, 1937, 1958 – ul. Cyganka 12; budynek z oficyną z 1908r., 1935r. – ul. Cyganka 14 /3 Maja 7;	14 MW/U

budynek z oficyną z ok. poł. XIX w., 1930r. – ul. Łęgska 77; budynek z oficyną z 1876r. – ul. Łęgska 79; kamienica z 1893r. – ul. 3 Maja 1; oficyna z 1893r. – ul. 3 Maja 1; kamienica z końca XVIII w., 1851r. – ul. 3 Maja 1 /Stary Rynek; kamienica I z 1880r. – ul. 3 Maja 3/5; kamienica II z oficynami z 1848r. – ul. 3 Maja 3/5	
kamienica z oficyną z 1838r. – ul. Kowalska 2 /Łęgska 67; kamienica z oficyną z 1901r. – ul. Kowalska 2/4 /Łęgska 67;	16MW/U
budynek wielorodzinny z 1900r. – ul. Łęgska 45; budynek z ok. 1830r. – ul. Łęgska 47/49; internat z 1920-1922r. – ul. Ogniowa 8/10; kamienica z lat 30-tych XX w. – ul. Stodólna 56; budynek jednorodzinny z lat 30-tych XX w. – ul. Stodólna 56a; budynek wielorodzinny z końca XIX w. – ul. Stodólna 60; kamienica z ok. poł. XIX w. – ul. Stodólna 62;	21MW/U
budynek z oficyną z ok. 1920r. – ul. Cyganka 1; budynek z 1902r. – ul. Cyganka 1 /Królewiecka 2; budynek wielorodzinny z poł. XIX w. – ul. Cyganka 5; budynek z oficynami z 1903r., 1930r. – ul. Cyganka 9; oficyna z lat 1909-1914 – ul. Cyganka 9; budynek z oficyną z ok. 1900r., 1926r. – ul. Cyganka 11; budynek wielorodzinny z przed 1842r., 1854r. – ul. Cyganka 13; oficyna I z przed 1842r., 1854r. – ul. Cyganka 13; oficyna II z przed 1842r., 1854r. – ul. Cyganka 13; podwórkowa ręczna pompa do wody (pozostałości) z ok. 1900r. – ul. Cyganka 13; kamienica z oficyną z ok. 1875r. – ul. 3 Maja 11; oficyna z ok. 1875r. – ul. 3 Maja 11; kamienica z oficynami z 1879r. – ul. 3 Maja 13; oficyna z ok. 1879r. – ul. 3 Maja 13; kamienica z oficynami z lat 1838-1844 – ul. 3 Maja 15;	22MW/U
kamienica z oficyną z 1912r. – ul. Żabia 5; kamienica z oficyną z 1878r., 1935r. – ul. Żabia 7; kamienica z oficynami z 1898r., 1930r. – ul. Żabia 9; kamienica z oficyną z 1879r., 1927r. – ul. Żabia 11; kamienica z oficynami z 1911r., 1919r. – ul. 3 Maja 19 /Żabia 13; kamienica z oficynami z 1846r., 1912r. – ul. 3 Maja 19 /Żabia 15; kamienica z oficyną z lat 1838-1852 i 1880-1913 – ul. 3 Maja 21; kamienica z oficyną z 1853r., 1912r. – ul. 3 Maja 23; oficyna z 2 poł. XIX w. – ul. 3 Maja 23; oficyna I i II z 1910r. – ul. 3 Maja 25; kamienica z oficynami z 1848r., 1865r., ok. 1914r. – ul. 3 Maja 25; kamienica z oficyną z 1880r. – ul. 3 Maja 27; kamienica I z 1830r. – ul. 3 Maja 29 /Piekarska; budynek z oficyną z 1900r. – ul. 3 Maja 29 /Piekarska 14; kamienica II z 1 poł. XIX w. – ul. 3 Maja 29; budynek z oficynami z 1890r. – ul. Piekarska 2; budynek z oficynami z 1913r. – ul. Piekarska 4; budynek z oficyną z 1888r. – ul. Piekarska 6; budynek z oficyną z 1911r. – ul. Piekarska 10b; budynek z oficynami z 1880r., 1912r. – ul. Piekarska 12;	24MW/U
dom z 1928r. – ul. Królewiecka 8; ogrodzenie budynku banku z 1911r. – ul. Żabia 2; budynek z oficyną z 1936r. – ul. Żabia 4; budynek wielorodzinny z 1935r. – ul. Żabia 4a; budynek banku z 1880r., 1938r. – ul. Żabia 6;	23U
d. Fabryka Cykorii Lewenstama z 1853r.: budynek administracyjny, budynek produkcyjny I, budynek produkcyjny II – ul. Królewiecka 3 /Stodólna 59; oficyna z 1914r. – ul. Królewiecka 5; budynek z oficyną z 1901r. – ul. Królewiecka 9; budynek z 1855r. – ul. Królewiecka 11; budynek wielorodzinny z 1850r. – ul. Królewiecka 13; kamienica z oficyną z ok. 1920r. – Zielony Rynek 3; kamienica z oficyną z ok. 1901-1925r. – Zielony Rynek 4; kamienica z oficyną z ok. 1911r. – Zielony Rynek 4 /Złota 2;	25MW/U
kamienica z lat 30-tych XX w. – ul. Stodólna 51; kamienica z ok. 1925r. – ul. Targowa 7;	26MW/U

kamienica z ok. 1920r. – ul. Targowa 9 /Zielony Rynek 2a; kamienica z oficynami z ok. 1920r. – Zielony Rynek 1; kamienica z oficyną z 1900r. – ul. Związków Zawodowych 12; oficyna z ok. 1900r. – ul. Związków Zawodowych 16; piwnica ziemna browaru w Głodowie z ok. 1900r. – ul. Związków Zawodowych 16;	
budynek wielorodzinny z lat 1926-1927 – ul. Św. Antoniego 3; budynek jednorodzinny z lat 20-tych XX w. – ul. Św. Antoniego 3a; budynek wielorodzinny z ok. 1900r. – ul. Stodólna 35; budynek wielorodzinny z lat 30-tych XX w. – ul. Stodólna 43;	28MW/U
budynek jednorodzinny z 1867r. – ul. Królewiecka 18 /Piekarska 1; oficyna z 1877r. – ul. Królewiecka 20; zespół ceglanych oficyn z lat 1880-1881 – ul. Piekarska 3; kamienica z przed 1892r. – ul. 3 Maja 31 /Piekarska 19; kamienica z oficynami z 1825r., 1847r., oficyny z 1867r. – ul. 3 Maja 33 /Przedmiejska 14; budynek z 1913r. – ul. Piekarska 11; budynek z oficyną z 1912r. – ul. Piekarska 13; oficyna z XIX/XX w. – ul. Piekarska 13; budynek z oficynami z 1912r. – ul. Piekarska 15; budynek wielorodzinny z 4 ćw. XIX w. – ul. Przedmiejska 2; zespół 3 oficyn z 1901r. – ul. Przedmiejska 10;	30MW/U
kamienica z 1903r. – ul. Królewiecka 19/Złota 3; budynek wielorodzinny z 1903r. – ul. Królewiecka 21 /Srebrna 2; budynek z 1905r. – ul. Królewiecka 21 /Srebrna 4;	31MW/U
budynek jednorodzinny z pocz. XX w. – ul. Św. Antoniego 2 /Stodólna 45; budynek z lat 20-tych XX w. – ul. Św. Antoniego 10; budynek wielorodzinny z lat 20-tych XX w. – ul. Św. Antoniego 12/14; d. Fabryka Maszyn Rolniczych J. Kochanowicza (ob. targowisko miejskie) z lat 1886-1903: hala odlewni żeliwa z 4 ćw. XIX w. – ul. Stodólna 47 /Związków Zawodowych 7/9/11; odlewnia i kotłownia z 1895r. – ul. Związków Zawodowych 7/9/11; budynek portierni z pocz. XX w. – ul. Związków Zawodowych 7/9/11; ogrodzenie ceglane d. fabryki z pocz. XX w. – ul. Związków Zawodowych 7/9/11;	27U
budynek wielorodzinny z 1939r. – ul. Św. Antoniego 20; budynek wielorodzinny z 1928r. – ul. Św. Antoniego 22; budynek z oficynami z ok. 1927r., 1933r. – ul. Szczęśliwa 2 /Św. Antoniego 28; kamienica z oficynami z ok. 1909r. i z 1920r. (oficyny) – Zielony Rynek 14 /Szczęśliwa 4; kamienica z oficyną z ok. 1910r. – Zielony Rynek 16; kamienica z oficynami z ok. 1900r. – Zielony Rynek 18; kamienica z oficyną z ok. 1905r. – Zielony Rynek 19; kamienica z 1904-1909r. – Zielony Rynek 20 /Młynarska 9;	35MW/U
dom z ok. 1930r. – ul. Reymonta 42;	36MW/U
budynek wielorodzinny z pocz. XX w. – ul. Chmielna 8; budynek wielorodzinny z ok. 1900r. – ul. Chmielna 10; budynek wielorodzinny z pocz. XX w. – ul. Paderewskiego 3a; budynek wielorodzinny z pocz. XX w. – ul. Paderewskiego 7; budynek jednorodzinny z 1932r. – ul. Reymonta 40; budynek jednorodzinny z 1932r. – ul. Reymonta 40a;	37MW/U
budynek wielorodzinny z lat 1933-1934 – ul. Św. Antoniego 19; budynek wielorodzinny z 1934r. – ul. Św. Antoniego 23; budynek wielorodzinny z lat 1927-1928 – ul. Św. Antoniego 25; budynek wielorodzinny z pocz. XX w. – ul. Chmielna 16; budynek wielorodzinny z 1900r. – ul. Chmielna 18 /Jagiellońska 10; budynek jednorodzinny z 1932r. – ul. Jagiellońska 14; budynek jednorodzinny z 1932r. – ul. Jagiellońska 16; kamienica z 1932r. – ul. Reymonta 31; budynek wielorodzinny z 1930r. – ul. Reymonta 39 /Św. Antoniego 17;	38MW/U
budynek wielorodzinny z 1900r. – ul. Królewiecka 26; budynek wielorodzinny z 1902r. – ul. Królewiecka 28; kapliczka NMP z pocz. XX w. – Przedmiejska 3 (w elewacji budynku na dz. nr 39/2 – na rysunku planu oznaczona piktogramem); kamienica z oficyną z 1912r. – Plac Wolności 20; budynek wielorodzinny z 1905r. – ul. Zduńska 4 /Królewiecka 32; oficyna z 1890r. – ul. Zduńska 4b;	40MW/U
kamienica z lat 1922-1925 – ul. Królewiecka 23 /Srebrna 5; budynek z oficyną z 1911r. – ul. Królewiecka 25; budynek z oficyną z 1903r. – ul. Królewiecka 31; kamienica z 1904r. – Zielony Rynek 6; kamienica z 1913r. – Zielony Rynek 6 /Srebrna 1;	41MW/U

kamienica z oficynami z 1911r. – Zielony Rynek 8; kamienica z 1912r. – Zielony Rynek 9 /Królewiecka 31; kamienica z 1931r. – ul. Zduńska 2;	
budynek z oficynami z 1910r. – ul. Królewiecka 36; ofycyna z pocz. XX w. – ul. Królewiecka 38; budynek z 1905r. – Plac Wolności 14; ofycyna z ok. 1900r. – Plac Wolności 14; budynek z 1900r. – Plac Wolności 15; budynek wielorodzinny z lat: 1869r., 1879r., 1936r. – Plac Wolności 16; budynek wielorodzinny z lat: 1848-1856, 1926r., 1936r. – Plac Wolności 17a; kamienica z 1898r. – ul. Zduńska 5, 5a;	43MW/U
kamienica modernistyczna po 1931r. – ul. Bojańczyka 12; budynek wielorodzinny z lat 30-tych XX w. – al. Chopina 52 /Bojańczyka 14;	44U/MW
budynek z oficyną z ok. 1920r., 1933r., ofycyna z 1926r. – ul. Szczęśliwa 3 /Bojańczyka 1; budynek wielorodzinny z ok.1920r. – ul. Szczęśliwa 1;	45MW/U
budynek wielorodzinny z lat 30-tych XX w. – ul. Św. Antoniego 50; budynek wielorodzinny z 1932r., rozbudowa po 1933r. – ul. Bojańczyka 15; budynek wielorodzinny z 1932r., rozbudowa po 1934r. – ul. Bojańczyka 21; budynek z oficyną z 1932-1934r. – ul. Bojańczyka 23; kamienica z 1912r. – ul. Bojańczyka 25 /Chopina 50	46MW/U
budynek wielorodzinny z 1939r. – ul. Św. Antoniego 29; budynek wielorodzinny z 1937r. – ul. Św. Antoniego 29a; budynek jednorodzinny z ok.1930r. – ul. Kraszewskiego 36	47MW/U
budynek wielorodzinny z lat 30-tych XX w. – ul. Św. Antoniego 33; budynek wielorodzinny z lat 30-tych XX w. – ul. Św. Antoniego 33a; budynek wielorodzinny z lat 30-tych XX w. – ul. Św. Antoniego 35; budynek z lat 30-tych XX w – ul. Św. Antoniego 37/39; budynek wielorodzinny z lat 30-tych XX w – ul. Św. Antoniego 41 /Bukowa 42	48MW/U
willa z ok. 1929r. – ul. Św. Antoniego 41a /Bukowa 41; budynek wielorodzinny z 1934r. – ul. Św. Antoniego 47; budynek jednorodzinny z lat 30-tych XX w. – ul. Św. Antoniego 51; budynek wielorodzinny z lat 30-tych XX w. – ul. Św. Antoniego 53 /Chopina 44; ofycyna z lat 30-tych XX w. – ul. Św. Antoniego 53 /Chopina 44; budynek wielorodzinny z 1930r. – al. Chopina 38;	50MW/U
kamienne nawierzchnie dróg	10.1 KD-L*,10.2 KD-L*, 12.1 KD-L*, 12.2 KD-L*; 36 KD-D*, 37 KD-D*
stanowisko archeologiczne AZP 47-48/6	3-7MW/U, 9KD-Z, 25KD-L, 37KD-D
strefa historycznej struktury przestrzennej miasta Włocławka podlegającej ochronie na podstawie ustaleń miejscowego planu;	3-7MW/U; 11UO/U, 17U; 12MW/U, 14MW/U, 15UO/U, 16MW/U,19U/MW, 20KS, 18 MW/U, 21 MW/U, 22 MW/U, 24 MW/U, 23U,25 MW/U, 26 MW/U, 28 MW/U, 29ZP, 30 MW/U, 31 MW/U, 27U, 32KS, 33UC, 34KPP/KS, 35 MW/U, 36 MW/U, 37 MW/U, 38 MW/U,39U/MW, 40 MW/U, 41 MW/U i 43 MW/U 42ZP, 45 MW/U, 46 MW/U, 47 MW/U, 48 MW/U, 50 MW/U, 1 KD-Z*, 2 KD-Z*, 3 KD-Z*, 4.1 KD-Z*, 4.2 KD-Z*, 5 KD-Z*, 6 KD-Z*, 7 KD-Z*, 8 KD-

	Z*, 9 KD-Z*;10.1 KD-L*, 10.2 KD-L*, 11 KD-L*, 12.1 KD-L*, 12.2 KD-L*, 13 KD-L*, 14 KD-L*, 15 KD-L*, 16 KD-L*, 17 KD-L*, 18.1 KD-L*, 18.2 KD-L*, 19 KD-L*, 20.1 KD-L*, 20.2 KD-L*, 20.3 KD-L*, 20.4 KD-L*, 21 KD-L*, 22 KD-L*, 23 KD-L*, 24 KD-L*, 25 KD-L*, 26 KD-L*, 27.1 KD-L*,27.2 KD-L*, 28.1 KD-L*, 28.2 KD-L*, 29 KD-L*, 30 KD-L*, 31 KD-L*, 32 KD-L*, 33 KD-L*, 34 KD-L*, 35 KD-L*,36 KD-D*, 37 KD-D*, 38KX*
strefa ochrony archeologicznej podlegającej ochronie na podstawie ustaleń miejscowego planu	3-7MW/U; 14MW/U, 16MW/U, 17U, 22 MW/U, 24 MW/U, 23U, 30MW/U, 40MW/U, 3 KD-Z*, 4.1 KD-Z*, 4.2 KD-Z*, 9 KD-Z*, 10.1 KD-L*, 10.2 KD-L*, 11 KD-L*, 12.1 KD-L*, 13 KD-L*, 14 KD-L*, 15 KD-L*, 16 KD-L*, 17 KD-L*, 18.1 KD-L*,36 KD-D*, 37 KD-D*

Źródło: Analizy własne na podstawie projektu mpzp

Część ww. obiektów zabytkowych znajduje się w złym stanie technicznym i wymaga pilnego remontu, rewaloryzacji. Część obszaru objętego planem znajduje się w obszarze rewitalizacji¹⁰.

Zidentyfikowano następujące zagrożenia:

- zaprzestanie działań rewitalizacyjnych, remontowych zabytkowej tkanki miasta.

Przyrodnicze obszary chronione, w tym Obszary Natura 2000

W granicach opracowania występują obszary chronione na podstawie ustawy o ochronie przyrody - jeden obiekt – pomnik przyrody – Dąb Kujawiak (dąb szypułkowy *Quercus petraea*), rośnie na działce nr 34 obręb Włocławek KM47, nieruchomości przy ul. Bechiego 2.

Najbliższy obszar Natura 2000: PLH040039 „Włocławska Dolina Wisły” znajdują się tuż przy północnej granicy obszaru objętego mpzp., natomiast obszar Natura 2000: PLB040003 „Dolina Dolnej Wisły” znajduje się w bardzo bliskiej odległości na zachód od granicy przedmiotowego terenu. Przepływająca w bezpośrednim sąsiedztwie rzeka Wisła stanowi korytarz ekologiczny – obszar zadania samorządu województwa służącego realizacji ponadlokalnych celów publicznych zawartych w Planie zagospodarowania przestrzennego województwa kujawsko-pomorskiego, tj. zadania nr 47 o znaczeniu

¹⁰ Uchwała nr XXX/44/2017 Rady Miasta Włocławek z dnia 27 marca 2017 r. w sprawie wyznaczenia obszaru zdegradowanego i obszaru rewitalizacji na terenie Miasta Włocławek

wojewódzkim – zachowanie korytarzy ekologicznych zapewniających ciągłość między obszarami prawnie chronionymi, w tym w dolinie Wisły.

Występują również obszary chronione na podstawie ustawy prawo wodne:

- nieudokumentowany główny zbiornik wód podziemnych - GZWP nr 215 Subniecka Warszawska.

Przedmiotowy obszar uzbrojony jest w sieć kanalizacji sanitarnej i deszczowej wobec powyższego ww. obszary nie są zagrożone.

3.2. Ocena istniejącego stanu środowiska na obszarach objętych przewidywanym znaczącym oddziaływaniem

Ustalenia zapisane w projekcie planu nie wpłyną na znaczącą zmianę środowiska na terenie objętym tym projektem. Wynika to z faktu, iż przedmiotowy teren to obszar zainwestowany, a plan miejscowy ma jedynie na celu uporządkować stan istniejący i doprowadzić do zgodności z polityką przestrzenną zapisaną w Studium. Przedmiotowy teren objęty był już mpzp. Wykonane na potrzeby ww. mpzp prognozy oddziaływania na środowisko nie wykazały przeciwwskazań dla realizacji projektu planu. Podobnie teraz, realizacja planu nie będzie miała znaczącego oddziaływania na poszczególne komponenty środowiska jak i jego całość. Ewentualne zmiany mogą mieć jedynie charakter pozytywny i dotyczyć będą wprowadzenia ładu przestrzennego w krajobrazie miasta, w tym zachowanie terenów zieleni, przestrzeni publicznych.

3.3. Potencjalne zmiany stanu środowiska w przypadku braku realizacji projektu planu

Obszar objęty projektem planu ma duże znaczenie dla mieszkańców miasta stanowi bowiem centrum miasta, miejsce reprezentacyjne miasta, dodatkowo od strony północnej graniczy z rzeką Wisłą, która z kolei pełni funkcje m.in. przewietrzania miasta, a teren bulwarów im. Marszałka J. Piłsudskiego stanowi kontynuację terenów zieleni pośrednio również parku miejskiego im. H. Sienkiewicza. Ma to bardzo duże znaczenie ekologiczne i prestiżowe dla całego miasta Włocławek dlatego też wymaga przemyślanego i racjonalnego planowania i zagospodarowania.

Brak sporządzenia planu miejscowego, który takie zasady określa, a w konsekwencji brak realizacji jego postanowień może skutkować następującymi niekorzystnymi zjawiskami:

- ograniczenie możliwości dalszego rozwoju gospodarczego i aktywizacji terenów miasta,
- zahamowanie działań zmierzających do wprowadzenia ładu przestrzennego i wdrożenia zasad zrównoważonego rozwoju,
- zmiany w strukturze przestrzennej przedmiotowego terenu w wyniku chaotycznego rozwoju budownictwa, w tym: powstawanie obcych form zabudowy, zachwianie równowagi pomiędzy terenami zainwestowanymi a biologicznie czynnymi, niekontrolowane zmniejszenie powierzchni biologicznie czynnej,
- niewłaściwe zagospodarowanie terenów zieleni i przestrzeni publicznych.

Należy podkreślić, iż przy formułowaniu ustaleń zagospodarowania w projekcie planu znaczący wpływ miała analiza uwarunkowań przyrodniczych i antropologicznych, wynikających z istniejącego stanu zagospodarowania terenu, a także z warunków ekofizjograficznych. Dlatego też skutkami środowiskowymi braku realizacji tych ustaleń mogłyby być zmiany krajobrazowe i zagrożenia środowiska wynikające z niedostosowania infrastruktury technicznej do zagospodarowania.

Nie przewiduje się pozytywnych zmian stanu środowiska wobec braku realizacji projektu planu. Wskazuje na to również analiza scenariuszy z brakiem realizacji i realizacją ustaleń projektu planu na klimat i różnorodność biologiczną:

Scenariusze:

Brak realizacji projektu planu

– negatywny wpływ na obszar wrażliwy Zdrowie publiczne/grupy wrażliwe, obecnie część obszaru objętego planem, teren śródmieścia jest miejscem niebezpiecznym ze względu na zdegradowaną pod względem społecznym i przestrzennym tkankę miejską - osoby starsze (65 plus), dzieci i osoby z niepełnosprawnościami mają obawy przed przemieszczaniem się w tych okolicach, szczególnie w porze

wieczornej, czują się niebezpiecznie, występują bariery architektoniczne. Brak realizacji projektu planu nie poprawi komfortu zamieszkania mieszkańców tej części miasta, ani pozostałej części, w tym szczególnie grup wrażliwych, które nie będą mogły z ww. terenu korzystać. Niekontrolowane zagospodarowanie terenów szczególnego zagrożenia powodzią mogłoby doprowadzić do wzmożenia fal powodziowych.

– negatywny wpływ na obszar wrażliwy Transport, brak realizacji systemu komunikacyjnego zgodnie z ustaleniami planu wskazującymi odpowiednią szerokość dróg oraz wprowadzenie infrastruktury technicznej obniży komfort poruszania się mieszkańców przedmiotowego obszaru, spowoduje zwiększenie emisji spalin (w tym PM 10), w skutek braku płynności ruchu.

– negatywny wpływ na obszar wrażliwy Gospodarka wodna, zagospodarowanie terenu bez określonych wskaźników zabudowy, w tym udziału powierzchni biologicznie czynnej w ogólnej powierzchni działki może doprowadzić do znacznego zmniejszenia się zatrzymywania wody w środowisku (wzmoczony spływ powierzchniowy). Niekontrolowane zagospodarowanie terenów szczególnego zagrożenia powodzią mogłoby doprowadzić do wzmożenia fal powodziowych.

– negatywny wpływ na obszar wrażliwy Energetyka - zagospodarowanie terenu bez określonych wskaźników zabudowy, w tym udziału powierzchni biologicznie czynnej w ogólnej powierzchni działki może doprowadzić do znacznego zmniejszenia się zasobów wodnych, barku zacienienia wewnątrz budynków, a to może wywołać potrzebę dodatkowych kosztów budowy systemów dostarczania wody i systemów klimatyzacyjnych.

Realizacja projektu planu

Rozważając scenariusz mówiący o realizacji ustaleń planu należy odpowiedzieć sobie na dwa zasadnicze pytania , odpowiedź pozytywna wskazuje korzyść z realizacji ustaleń projektu planu:

1. Czy realizacja proponowanego planu lub programu może mieć znaczący bezpośredni pozytywny wpływ na oczekiwany w przyszłości stan środowiska na badanym obszarze?

Tak, może mieć znaczący bezpośredni pozytywny wpływ na oczekiwany w przyszłości stan środowiska. Oczekiwany w przyszłości stan środowiska na danym terenie to ogólnie bardzo dobre warunki życia i prowadzenia działalności gospodarczej. Adaptacja terenów zieleni urządzonej, placów publicznych, stworzenie możliwości rewitalizacji na terenach ulegających degradacji społecznej i przestrzennej wpłynie pozytywnie, uporządkuje przestrzeń, podniesie poziom rozwoju społecznego, zwiększy komfort zamieszkania i przebywania.

2. Czy realizacja proponowanego planu może w znaczący sposób zmienić trendy zmian zasadniczych czynników w czasie lub wpłynąć na przyczyny tych zmian?

Tak, choć wielkość i istotność oddziaływania będzie niewielka, obecnie mamy do czynienia z trendem tworzenia się zjawiska miejskiej wyspy ciepła, co ma związek z wieloma aspektami, w tym między innymi dużymi przestrzeniami pozbawionymi roślinności oraz emisją niską, tj. z indywidualnych instalacji grzewczych. Realizacja nowej zabudowy i modernizacja istniejącej wg standardów zapisanych w projekcie planu umożliwi spadek tendencji wzrostowej temperatury (zmniejszy się intensywność zjawiska miejskiej wyspy ciepła) oraz spadek zanieczyszczenia powietrza (szczególnie w zakresie benzo(a)pirenu). Wprowadzenie zieleni urządzonej oraz regularne zajmowanie się zielenią (dosadzenia, dbanie o zdrowotność zieleni) wpłynie pozytywnie na redukcję CO₂ (produkcja tlenu przez rośliny), zmniejszenie temperatury (zmniejszy się intensywność zjawiska miejskiej wyspy ciepła).

3.4. Istniejące problemy ochrony środowiska istotne z punktu widzenia realizacji projektu planu

Analiza obecnego zagospodarowania oraz stanu środowiska na obszarze opracowania wskazuje na istnienie problemów ochrony środowiska istotnych z punktu widzenia realizacji projektu planu. Obszar ten stanowi fragment miasta zlokalizowany w jednostce strukturalnej „Śródmieście” koncentrującej usługi centro twórcze i regionalne, stanowiącej miejsce reprezentacyjne miasta, ale też tereny zabudowy mieszkaniowej wielorodzinnej. Obszar odznacza się dużą liczbą obiektów zabytkowych, niestety w znacznej części w złym stanie technicznym.

W trakcie prac nad prognozą identyfikuje się następujące niebezpieczeństwa:

- dalsza degradacja historycznej, zabytkowej zabudowy śródmiejskiej,
- hałas od ulicy Chmielnej, Łęskiej, Placu Wolności, a także w mniejszym zakresie od ulicy Stodólnej i Cyganka,
- przekroczenie norm zanieczyszczenia powietrza w zakresie benzo(a)pirenu (obowiązuje poziom docelowy jako wartość stężenia średniego rocznego $1 \mu\text{g}/\text{m}^3$). Ponieważ dla miasta Włocławka w roku 2019 wyniósł on $2,01 \mu\text{g}/\text{m}^3$, a więc przekroczył poziom docelowy, miasto zakwalifikowano do strefy najgorszej „C”. Główną przyczyną złego stanu powietrza we Włocławku jest emisja niska z palenisk i ruch komunikacyjny,
- zagrożenie powodzią od rzeki Wisły o prawdopodobieństwie wystąpienia 10% oraz 1%,
- zmiany klimatu (wzrost wartości i liczby dni z temperaturą maksymalną powietrza, wzrost częstości występowanie fal upałów, nasilające się zjawisko Miejskiej Wyspy Ciepła, wzrost okresów bezopadowych z wysoką temperaturą, wzrost liczby dni z burzą, wysokie poziomy stężeń pyłu PM10 oraz możliwość występowania smogu zimowego).

4. Oceny rozwiązań

4.1. Ocena przewidywanych znaczących oddziaływań na środowisko oraz cele i przedmiot ochrony Natura 2000 i jego integralność

Każda działalność materialna człowieka, wywiera wpływ na przyrodę. Wpływ/oddziaływanie ten może być przede wszystkim pozytywny (np. na terenach zdewastowanych i długo użytkowanych można, działając świadomie, uzyskać restytucję niektórych cech środowiska i ewentualnie poprawę środowiska w całości) lub negatywny (szczególnie, jeśli jest prowadzona na obszarach chronionych lub mało zmienionych), długo lub krótkotrwały.

Ocena oddziaływania projektu planu na tereny objęte projektem mpzp prowadzi do wniosku, że może mieć ono (oddziaływanie) jedynie charakter pozytywny. Wynika to z faktu, iż tereny te są już zainwestowane, a ustalenia planu wprowadzają jedynie kontynuację funkcji już istniejącej i porządkują owo zagospodarowanie. Podczas oceny dokonano wszechstronnej oceny powiązań między łagodzeniem zmian klimatu, adaptacją do nich oraz innymi kwestiami środowiskowymi.

Tabela 8. Analiza oddziaływania planowanych funkcji na poszczególne elementy środowiska.

Elementy środowiska	Projektowana funkcja terenu				
	MW/U	U, UO/U, U/MW, U/UC	ZP	KX	KD-Z, KD-L, KD-D, KX, KPP/KS, KS
Różnorodność biologiczna	Ubytek powierzchni terenów biologicznie czynnych jednak minimalne, ponieważ będzie miało miejsce tylko uzupełnienie istn. zabudowy (BDS)	Ubytek powierzchni terenów biologicznie czynnych jednak minimalne, ponieważ będzie miało miejsce tylko uzupełnienie istn. zabudowy, (BDS)	Zachowanie istniejących zbiorowisk (BDS)	Brak oddziaływania- adaptacja stanu istniejącego	Brak wpływu ponieważ będzie miało miejsce głównie modernizacja istn. dróg

Ludzie	Wzrost standardu życia (PDS)	Wzrost standardu życia związany z powstaniem nowych miejsc pracy (PDS)	Wzrost standardu życia (BDS)	Brak oddziaływania- adaptacja stanu istniejącego	Wzrost komfortu i bezpieczeństwa podróży (BDS) Emisja hałasu i wibracji (BŚCH)
Zwierzęta i Rośliny	Brak wpływu ponieważ będzie miało miejsce głównie uzupełnienie istn. zabudowy (PSCH) Powstanie nowych zbiorowisk kulturowych (ogrody przydomowe) (BDS)	Brak wpływu ponieważ będzie miało miejsce głównie uzupełnienie istn. zabudowy (PSCH) Powstanie nowych zbiorowisk kulturowych (zieleni urzędzona) (BDS)	Zachowanie istniejących zbiorowisk (BDS)	Brak oddziaływania- adaptacja stanu istniejącego	Brak wpływu ponieważ będzie miało miejsce głównie modernizacja istn. dróg
Wody	Ewentualne lecz mało prawdopodobne przenikanie do wód gruntowych nieczystości wynikające z nieszczelnych systemów (BKCH)	Ewentualne lecz mało prawdopodobne przenikanie do wód gruntowych nieczystości wynikające z nieszczelnych systemów (BKCH)	Zachowanie naturalnych warunków (BDS)	Brak oddziaływania- adaptacja stanu istniejącego	Ewentualny spływ zanieczyszczeń typu komunikacyjnego (BŚCH)
Powietrze	Wprowadzanie do powietrza gazów i pyłów ze źródeł niskich (BKCH)	Wprowadzanie do powietrza gazów i pyłów ze źródeł niskich (BKCH)	Zachowanie dobrych warunków przewietrzania (BDS)	Brak oddziaływania- adaptacja stanu istniejącego	Wprowadzanie do powietrza gazów i pyłów typu komunikacyjnego (BŚCH)
Powierzchnia ziemi	Likwidacja pokrywy glebowej jednak minimalne, ponieważ będzie miało miejsce tylko uzupełnienie istn. zabudowy (BDS)	Likwidacja pokrywy glebowej jednak minimalne, ponieważ będzie miało miejsce tylko uzupełnienie istn. zabudowy (BDS)	Zachowanie naturalnych warunków, uporządkowanie terenu (BDS)	Brak oddziaływania- adaptacja stanu istniejącego	Brak wpływu ponieważ będzie miało miejsce tylko modernizacja istn. dróg
Krajobraz	Porządkowanie istniejącej zabudowy (BDS)	Porządkowanie istniejącej zabudowy (BDS)	Zachowanie naturalnych warunków (BDS) Uporządkowanie przestrzeni (BDS)	Brak oddziaływania- adaptacja stanu istniejącego	Brak wpływu ponieważ będzie miało miejsce tylko modernizacja istn. dróg
Klimat	Ewentualna ale mało prawdopodobne ze względu na przyjęte zakazy i nakazy możliwość powstawania miejskiej wyspy ciepła (BKS)	Ewentualna ale mało prawdopodobne ze względu na przyjęte zakazy i nakazy możliwość powstawania miejskiej wyspy ciepła (BKS)	Zachowanie naturalnych warunków, retencja wody, produkcja tlenu, przewietrzanie miasta (BDS)	Brak oddziaływania- adaptacja stanu istniejącego	Redukcja miejskiej wyspy ciepła poprzez upłynnienie ruchu (PDS)
Zasoby naturalne	Brak wpływu	Brak wpływu	Zachowanie naturalnych warunków, ochrona zasobów (BDS)	Brak oddziaływania- adaptacja stanu istniejącego	Brak wpływu
Zabytki	Zachowanie dóbr kultury (BDS)	Zachowanie dóbr kultury (BDS)	Brak wpływu	Brak wpływu	Zachowanie dóbr kultury (BDS)

Dobra materialne	Wzrost wartości gruntów (BDS)	Wzrost wartości gruntów usługowych (BDS)	Wzrost wartości gruntów (BDS)	Brak oddziaływania- adaptacja stanu istniejącego	Wzrost wartości gruntów (BDS)
------------------	-------------------------------	--	-------------------------------	--	-------------------------------

Źródło: Analizy własne. Oddziaływanie oznaczono: B-bezpośrednie, P-pośrednie, K-krótkoterminowe, D-długoterminowe, Ś-średnioterminowe, S-stałe, CH-chwilowe; **negatywne**, pozytywne lub brak.

Różnorodność biologiczna

Projekt planu, ze względu na intensywne zagospodarowanie terenu objętego planem nie będzie zasadniczo wpływał na różnorodność biologiczną, którą należy ocenić jako niską. Niemniej może mieć pozytywny wpływ na różnorodność biologiczną ze względu na usankcjonowanie istniejącego sposobu zagospodarowania terenów zieleni 1, 8, 29, 42 ZP*. Umożliwi to dalsze bytowanie roślin i zwierząt w tych terenach oraz ich swobodną migrację, choć znacznie ograniczoną obecnym sposobem zagospodarowania wzdłuż doliny rzeki Wisły. W § 7 zapisano:

8. Teren objęty planem położony jest w obszarze zadania samorządu województwa służącego realizacji ponadlokalnych celów publicznych zawartych w Planie zagospodarowania przestrzennego województwa kujawsko-pomorskiego, tj. zadania nr 47 o znaczeniu wojewódzkim – zachowanie korytarzy ekologicznych zapewniających ciągłość między obszarami prawnie chronionymi, w tym w dolinie Wisły.

Nie przewiduje się znaczącego negatywnego wpływu na różnorodność biologiczną, przewiduje się wpływ pozytywny.

Ludzie

Realizacja projektu planu wpłynie w głównej mierze na polepszenie się warunków życia ludności. Wskaźniki zapisane w projekcie planu dla projektowanej i modernizowanej zabudowy wskazują, iż będzie to zabudowa o dobrym i bardzo dobrym standardzie. Poprawie ulegnie także infrastruktura techniczna, w tym komunikacyjna – nadanie odpowiednich parametrów już istniejącym drogom polepszy komfort podróżowania. Nakaz zachowania warunków wynikających z przepisów odrębnych, a dotyczących lokalizowania obiektów na działkach o słabej, wątpliwej i słabej przydatności dla budownictwa zabezpiecza zdrowie i życie ludzi oraz dobra materialne. Adaptacja terenów zieleni i nadanie im funkcji terenów zieleni urządzonej, w tym z możliwością lokalizacji małej architektury zwiększy ofertę wypoczynku na łonie przyrody, w tym wypoczynku czynnego, wobec czego nastąpi wzrost komfortu i warunków zamieszkania w mieście. Komunikacja może być źródłem hałasu i wibracji, w bezpośrednim sąsiedztwie oraz na samym przedmiotowym obszarze przebiegają drogi, po których odbywa się intensywny ruch. Zidentyfikowano miejsca, gdzie może dojść do przekroczenia norm hałasu, głównie od ulicy Chmielnej (38, 37, 21 MW/U), Stodólnej (21, 28 MW/U), Łęgskiej (6, 14, 18 MW/U), Cyganka (14, 22 MW/U), Plac Wolności (40, 43 MW/U), Zapisy projektu planu dotyczące określenia terenów w zakresie ochrony przed hałasem (§7, ust. 6) minimalizują te zagrożenia.

6. W zakresie ochrony przed hałasem tereny niżej określone zalicza się:

- 1) tereny oznaczone symbolami: 3 MW/U, 4 MW/U, 5 MW/U, 6 MW/U, 7 MW/U, 9 MW/U, 12 MW/U, 14 MW/U, 16 MW/U, 18 MW/U, 19 U/MW, 21 MW/U, 22 MW/U, 24 MW/U, 25 MW/U, 26 MW/U, 28 MW/U, 30 MW/U, 31 MW/U, 35 MW/U, 36 MW/U, 37 MW/U, 38 MW/U, 39 U/MW, 40 MW/U, 41 MW/U, 43 MW/U, 44 U/MW, 45 MW/U, 46 MW/U, 47 MW/U, 48 MW/U, 50 MW/U o przeznaczeniu terenu pod zabudowę mieszkaniową wielorodzinną i usługi nieuciążliwe oraz pod usługi nieuciążliwe i zabudowę mieszkaniową wielorodzinną – do terenów przeznaczonych na cele mieszkaniowo-usługowe;
- 2) tereny oznaczone symbolami: 1 ZP*/ZZ, 8 ZP*, 29 ZP*, 42 ZP* o przeznaczeniu pod tereny zieleni – do terenów przeznaczonych na cele rekreacyjno-wypoczynkowe;
- 3) tereny oznaczone symbolami: 11 UO/U, 13 UO/U, 15 UO/U, 49 UO/U o przeznaczeniu pod usługi nieuciążliwe i usługi oświaty – do terenów związanych ze stałym lub czasowym pobytem dzieci i młodzieży. W przypadku zmiany sposobu użytkowania obiektów oświaty na funkcje usług nieuciążliwych niezwiązanych ze stałym lub czasowym pobytem dzieci i młodzieży – dany teren będzie zaliczany do terenów przeznaczonych na cele mieszkaniowo-usługowe;

- 4) tereny oznaczone pozostałymi symbolami, nie zalicza się do terenów, dla których ustala się dopuszczalne poziomy hałasu.

Część terenów znajduje się w obszarze bezpośredniego zagrożenia powodzią (1 ZP*/ZZ, 2 KS/ZZ) – zapisy projektu planu wskazują ww. obszar i nadają mu funkcję zieleni urządzonej, parkingu nakazując zagospodarowanie terenu na warunkach wynikających z przepisów odrębnych, co chroni zdrowie i życie ludzi oraz ich mienie.

Przedmiotowy projekt planu służy ochronie zdrowia i życia ludzi, również w kontekście istniejących i planowanych do realizacji przedsięwzięć mogących znacząco oddziaływać na środowisko, poprzez zapisy § 7 ust 3-5:

3. Ustala się zakaz lokalizacji przedsięwzięć mogących zawsze znacząco i potencjalnie oddziaływać na środowisko, w tym przedsięwzięć mogących niekorzystnie oddziaływać na zdrowie ludzi oraz zakładów o dużym ryzyku wystąpienia poważnej awarii przemysłowej i zakładów o zwiększonym ryzyku wystąpienia poważnej awarii przemysłowej, z wyłączeniem niezbędnej infrastruktury technicznej oraz sieci i urządzeń telekomunikacyjnych.

4. Ustala się zakaz lokalizacji prosektorium oraz instalacji do spopielenia zwłok.

5. W obszarze objętym planem ustala się:

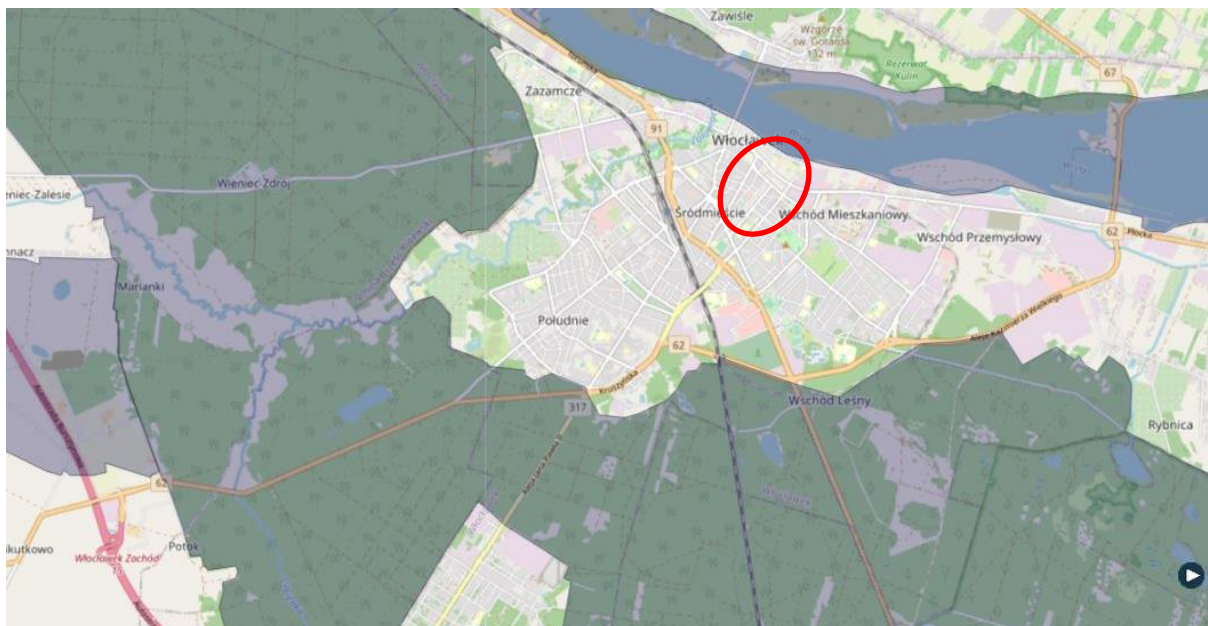
- 1) zakaz nowych funkcji produkcyjnych, magazynowo - składowych, w tym hurtowni;
- 2) zakaz nowych zakładów pogrzebowych z funkcją przygotowywania i przechowywania zwłok oraz stolarni;
- 3) zakaz nowych funkcji usługowych z zakresu obsługi motoryzacji lub remontu środków transportu: stacje paliw, stacje gazu płynnego, lakiernie, blacharnie oraz warsztaty naprawcze;
- 4) istniejące usługi o funkcji określonej w pkt 1–3 ustala się wyłącznie jako podlegające adaptacji, z wykluczeniem zwiększenia powierzchni zabudowy lub zwiększenia oddziaływania na środowisko.

Nie przewiduje się znaczącego negatywnego wpływu na zdrowie ludzi, przewiduje się pozytywny wpływ na jakość warunków zamieszkania.

Zwierzęta i rośliny

Przedmiotowy projekt planu nie ingeruje w obszary stanowiące siedliska roślin i zwierząt ponieważ przedmiotowy teren jest intensywnie zagospodarowany i nie odznacza się uwarunkowaniami korzystnymi dla bytowania flory i fauny. Zarówno rośliny jak i zwierzęta bytujące czasowo w terenach zieleni miejskiej dzięki adaptacji tych terenów (1, 8, 29, 42 ZP) będą miały możliwość bytowania czasowego i migracji. W ustaleniach ogólnych dotyczących ochrony przyrody (§ 7) plan informuje, że teren objęty projektem planu znajduje się w obszarze zadania samorządu województwa służącego realizacji ponadlokalnych celów publicznych zawartych w Planie zagospodarowania przestrzennego województwa kujawsko-pomorskiego, tj. zadania nr 47 o znaczeniu wojewódzkim – zachowanie korytarzy ekologicznych zapewniających ciągłość między obszarami prawnie chronionymi, w tym w dolinie Wisły. Jednak wg opracowania W. Jędrzejewskiego¹¹ przedmiotowy teren nie jest objęty korytarzem ekologicznym.

¹¹ W. Jędrzejewski „Projekt korytarzy ekologicznych łączących europejską sieć Natura 2000 w Polsce”, opracowanie sporządzone na zlecenie Ministerstwa Ochrony Środowiska w 2005r.



Rysunek 6. Projekt korytarzy ekologicznych łączących Europejską Sieć Natura 2000 w Polsce

Źródło: <https://korytarze.pl/mapa/mapa-korytarzy-ekologicznych-w-polsce>, dostęp: 27.02.2021r.

Wody

Obszar objęty projektem planu wyposażony jest w system kanalizacji sanitarnej i deszczowej, nie należy więc spodziewać się zanieczyszczeń wód gruntowych, gdyż projekt planu nakazuje odprowadzanie ścieków bytowych i przemysłowych oraz wód opadowych i roztopowych do sieci kanalizacyjnej (§12).

W §7 projekt planu wskazuje, iż obszar objęty planem położony jest w obrębie nieudokumentowanego Głównego Zbiornika Wód Podziemnych (GZWP) Nr 215 „Subniecka Warszawska”.

Projekt planu realizuje cele środowiskowe dla jednolitych części wód podziemnych poprzez fakt usankcjonowania lokalizacji w obrębie nieudokumentowanego Głównego Zbiornika Wód Podziemnych (GZWP) Nr 215 „Subniecka warszawska”, co umożliwi zaopatrzenie ludności w wodę przeznaczoną do spożycia, a więc umożliwi osiągnięcie celu środowiskowego określonego dla JCWPd; a także realizuje cele środowiskowe dla jednolitych części wód powierzchniowych poprzez fakt nawiązania w ustaleniach planu do sąsiadującej z obszarem objętym planem rzeki Wisły i nadania terenom sąsiadującym z rzeką funkcji terenów zieleni urządzonej (ZP), co umożliwi osiągnięcie celu środowiskowego określonego dla JCWP „Zgłowiączki od Lubieńki do ujścia” - stanu chemicznego i ekologicznego dobrego.

Nie przewiduje się znaczącego negatywnego wpływu na środowisko wodne.

Powietrze

Teren objęty projektem planu stanowi część dużego miasta, która ma duże znaczenie dla jego mieszkańców ze względu na bardzo dobre uwarunkowania przewietrzania miasta – sąsiedztwo od północy doliny rzeki Wisły oraz występowanie terenów zieleni, w tym drzewiastej będących producentem tlenu. Głównymi czynnikami zanieczyszczenia powietrza w mieście jest komunikacja i emisja z ogrzewania w sezonie grzewczym (w mieście notuje się przekroczenie norm zanieczyszczenia powietrza w zakresie benzo(a)pirenu). Projekt planu wprowadza dodatkową zabudowę jako uzupełnienie już istniejącej, głównie usługową i mieszkaniową oraz akceptuje zabudowę/funkcję już istniejącą, która może stanowić punktowe źródło zanieczyszczeń. Jednak projekt planu zakłada zaopatrzenie w energię ciepłą z istniejącej sieci ciepłowniczej oraz indywidualnie w oparciu o bezemisyjne lub niskoemisyjne źródła ciepła (§12, ust 6), w związku z czym można założyć, iż emisja zanieczyszczeń do powietrza będzie minimalna, a ustalenia planu w tym zakresie należy uznać za wystarczające dla maksymalizacji ochrony powietrza. Ponadto teren objęty planem został wyznaczony

również jako obszar rewitalizacji, a jednym z kierunków wyznaczonym w Gminnym programie rewitalizacji dla miasta Włocławka są działania m.in. termomodernizacji budynków, rozbudowy sieci ciepłowniczej, zakupu mobilnej stacji pomiarowej. Wszystkie one będą służyć ochronie powietrza. Problem może stanowić również komunikacja, jednak nadanie właściwych parametrów drogom w projekcie planu usprawni ruch, co zminimalizuje emisję zanieczyszczeń do powietrza. Nie przewiduje się, więc znaczącego negatywnego wpływu na powietrze.

Powierzchnia ziemi

Obszar objęty projektem planu nie odznacza się dużym urozmaiceniem terenu, jest to obszar ścisłego centrum miasta. Dla zminimalizowania oddziaływania wprowadzenia zabudowy i zainwestowania projekt planu określa wskaźniki zabudowy, np. powierzchni biologicznie czynnej na od 10% dla terenów usługowych (U) do 80% dla zieleni urządzonej (ZP), które minimalizują te wpływy zainwestowania. Nie należy przewidywać zanieczyszczenia powierzchni ziemi, ponieważ projekt planu nakazuje gromadzenie odpadów stałych oraz ich usuwanie w systemie oczyszczania stosowanym w gospodarce komunalnej miasta. Nie przewiduje się znaczącego negatywnego wpływu na powierzchnię ziemi.

Krajobraz

Północna część obszaru objętego projektem planu stanowi ważny dla mieszkańców fragment miasta ze względu na przepływającą w bezpośrednim sąsiedztwie rzekę Wisłę i zorganizowanie wzdłuż jej brzegu terenów przestrzeni publicznej – zieleni urządzonej, reprezentacyjnych bulwarów. Dla części tej przewidziane w projekcie planu ustalenia adaptują stan istniejący i mają na celu kształtowanie zieleni urządzonej i ochronę przyrody wprowadzając funkcję zieleni urządzonej.

Natomiast środkowa i południowa część przedmiotowego terenu to tereny silnie zurbanizowane stanowiące zabudowę usługową, zabudowę mieszkaniową wielorodzinną, w tym historyczną zabudowę śródmiejską. Projekt planu wprowadza ustalenia porządkujące ten teren, zauważając, iż część obszaru objętego planem, jako zdegradowana w największym stopniu, objęta została obszarem rewitalizacji.

Nie przewiduje się znaczącego negatywnego wpływu na krajobraz, przewiduje się wpływ pozytywny.

Klimat i jego zmiany

Projekt planu nie wprowadza zmian klimatycznych. Zachowanie istniejących terenów zieleni powoduje, że przestrzeń będzie prawidłowo zagospodarowana, co umożliwi prawidłowe przewietrzanie miasta. Nie przewiduje się więc znaczącego negatywnego wpływu na klimat.

Ocena wpływu ustaleń projektu planu na klimat i powiązaną ze zmianami klimatycznymi różnorodność biologiczną

Ocena oddziaływania planu na środowisko oraz klimat nie jest w kontekście analiz klimatycznych wystarczająca. Konieczne jest uwzględnienie prawdopodobnych długofalowych zagrożeń dla realizacji planu na środowisko związanych ze zmianami klimatu. Ustalenia planu należy uznać za odpowiedź na zmiany klimatu – należy ocenić je jako sytuację „podwójnie wygrywających”, tj. ustalenia planu wskazują na działania zmierzające jednocześnie do adaptacji do zmian klimatu i łagodzenia zmian klimatu. Przy czym nie zdiagnozowano sytuacji błędnego przystosowania/maladaptacji.

Wyznaczenie terenów zieleni (1 ZP*/ZZ) na obszarach szczególnego zagrożenia powodzią pośrednio jako kontynuacji terenów zieleni parku im. H. Sienkiewicza, stanowiących korytarz ekologiczny miasta oraz pozostałych terenów zieleni urządzonej (8, 29, 42 ZP*) jest działaniem, które przyczynia się jednocześnie wprost do adaptacji zmian klimatu oraz łagodzenia skutków tych zmian:

- chłodzenie w czasie upałów,
- osłabienie fal powodziowych na obszarze bezpośredniego zagrożenia powodzią,
- gromadzenie i zatrzymywanie wody w środowisku,

- poprawa warunków aerosanitarnych w związku z usankcjonowaniem korytarza przewietrzania miasta – łagodzenie zjawiska miejskiej wyspy ciepła - produkcja tlenu przez rośliny, a przez to obniżenie ryzyka wystąpienia smogu i wysokich stężeń pyłu PM10,
- zachowanie korytarza ekologicznego rzeki Wisły.

Adaptacja i uzupełnienie istniejących terenów zabudowy mieszkaniowej wielorodzinnej (MW), usługowej (U) z ustaleniami nakazującymi spełnienie określonych norm i wskaźników, w tym wskaźnik terenów biologicznie czynnych na poziomie 10-20%, wskaźnik intensywności zabudowy na poziomie 2,5 dla terenów U do 4,5 dla terenów MW, nakazu podłączenia do miejskiej sieci ciepłowniczej są działaniami, które przyczynią się jednocześnie wprost do adaptacji zmian klimatu oraz łagodzenia skutków tych zmian:

- chłodzenie w czasie upałów,
- gromadzenie i zatrzymywanie wody w środowisku
- poprawa warunków aerosanitarnych w związku z realizacją zieleni skwerów – łagodzenie zjawiska miejskiej wyspy ciepła - produkcja tlenu przez rośliny, a przez to obniżenie ryzyka wystąpienia smogu i wysokich stężeń pyłu PM10

Adaptacja i modernizacja układu komunikacyjnego wraz z nakazami i zakazami wynikającymi z polskich norm szerokości, zjazdów i skrzyżowań są działaniami, które przyczynią się jednocześnie wprost do adaptacji zmian klimatu oraz łagodzenia skutków tych zmian:

- poprawa warunków aerosanitarnych w związku z usprawnieniem płynności ruchu pojazdów co spowoduje obniżenie ryzyka wystąpienia smogu i wysokich stężeń pyłu PM10.

Ocena wpływu ustaleń planu na poszczególne zdiagnozowane dla miasta Włocławka obszary wrażliwe związane ze zmianami klimatu i różnorodnością biologiczną:

Zdrowie publiczne/grupy wrażliwe – ustalenia planu skutecznie redukcją skutki zagrożeń termicznych poprzez wprowadzenie terenów zieleni urządzonej wzdłuż rzeki Wisły (1 ZP*/ZZ) oraz w pozostałej części terenu objętego planem (8, 29, 42 ZP*). Obszary te będą pełniły funkcję terenów rekreacji, odpoczynku podczas upałów, będą źródłem produkcji tlenu przez rośliny, miejscem przewietrzania miasta wzdłuż doliny rzecznej. Ponadto redukcją skutki zagrożeń powodzi poprzez nadanie terenom szczególnego zagrożenia powodzią funkcji zieleni urządzonej (1 ZP*/ZZ).

Transport – ustalenia planu skutecznie redukcją skutki zagrożeń termicznych i nawalnych deszczów, silnych wiatrów poprzez nasadzenia nowej i ochronę istniejącej zieleni o odpowiednich gabarytach wzdłuż ciągów komunikacyjnych dających cień (drzewa o stosunkowo wysokim ale nie grubym pokroju pnia aby nie powodowało zagrożenia powalenia drzewa podczas burzy), wyznaczenie odpowiedniej szerokości ulic realizowanych zgodnie z najnowszymi standardami w zakresie infrastruktury technicznej, w tym sieci dróg rowerowych.

Gospodarka wodna - ustalenia planu skutecznie redukcją skutki zagrożeń związanych z okresowymi niżówkami i niedoborami wody dla systemu zaopatrzenia w wodę poprzez ochronę zasobów wodnych – wskazuje się występowanie na obszarze przedmiotowym nieudokumentowanego zbiornika wód podziemnych GZWP 215, a także dla systemu infrastruktury przeciwpowodziowej poprzez pozostawienie obszarów szczególnego zagrożenia powodzią jako obszarów pozbawionych zabudowy (1 ZP*/ZZ, 2 KS/ZZ).

Energetyka - ustalenia planu skutecznie redukcją skutki zagrożeń związanych z okresowymi niżówkami i niedoborami wody dla produkcji energii przez elektrownie wodną Włocławek, temperaturą maksymalną i falami upałów oraz wiatrami i nawalnymi deszczami niszczącymi linie napowietrzne elektroenergetyczne poprzez zapisy § 12, w tym nakaz podłączenia do miejskiej sieci ciepłowniczej.

Ocena wpływu skutków zmian klimatu na realizację postanowień planu :

Dla obszaru objętego granicą mpzp wyszczególnia się następujące zagrożenia związane ze zmianą klimatu, a mogące mieć wpływ na realizację planu:

wzrost temperatury może spowodować wzrost kosztów inwestycji (planowanej nowej zabudowy mieszkaniowej i mieszkaniowo-usługowej, usługowej, modernizacji istniejącej zabudowy mieszkaniowej i mieszkaniowo-usługowej) – nieodzowne stanie się montowanie urządzeń klimatyzacyjnych, zasłon tarasowych, okiennic/żaluzji zewnętrznych i innych ograniczających dopływ promieni słonecznych do wnętrza budynku. Będzie się to wiązać z zwiększonym zapotrzebowaniem na energię elektryczną.

Burze, coraz silniejsze wiatry mogą doprowadzić do strat materialnych w postaci uszkodzonych budynków, ogrodzeń, małej architektury ogrodowej, oświetlenia ulicznego i napowietrznych linii elektroenergetycznych. Będzie się to wiązało z koniecznością dodatkowego (dotąd zbędnego) zabezpieczenia ww. obiektów zgodnie z prognozami pogody. Możliwy również będzie wzrost kosztów realizacji lub potrzeba modernizacji infrastruktury technicznej służącej odprowadzaniu ścieków i deszczówki polegający na zwiększeniu przepustowości systemu.

Susza, duża liczba dni bez opadów może doprowadzić do czasowego braku wody, nie prognozuje się braku wody pitnej (miasto posiada wydolny system zaopatrywania w wodę pitną), jednak w związku z coraz mniejszymi zasobami naturalnymi wody może dojść do potrzeby zmniejszania racji do działań takich jak podlewanie ogrodów, ogródków, fontanny, itp.

Dla obszaru objętego granicą mpzp wyszczególnia się następujące szanse związane ze zmianą klimatu, a mogące mieć wpływ na realizację planu:

Wzrost temperatury powodować będzie dłuższy okres wegetacyjny, co z kolei będzie się wiązać z bogatszą szatą roślinną na skwerach i zieleńcach. Zwiększona długość okresu z wyższą temperaturą doprowadzi do wydłużenia sezonu działania obiektów sportowych i rekreacyjnych oraz wzrostu zainteresowania wypoczynkiem na świeżym powietrzu, w tym w parkach miejskich, zieleńcach, bulwarach, przydomowych ogrodach, co uczyni atrakcyjnym rozbudowywane zaplecze infrastruktury rekreacyjno-sportowej. Wpłyne na oszczędności wynikające ze skrócenia się sezonu grzewczego – oszczędności dla mieszkańców i władarzy miasta i poprawa jakości powietrza. Odczuwalne będzie również obniżenie zapotrzebowania na energię w sezonie zimowym (zmniejszenie emisji zanieczyszczeń z indywidualnych systemów grzewczych), może doprowadzić do rozwoju fotowoltaiki jako systemów zasilania w energię np. systemy oświetlenia, zasilanie nawodnienia czy instalacji klimatyzujących. Istotne będą również niższe nakłady na utrzymanie dróg zimą – oszczędności dla miasta, mniejsze zanieczyszczenie gruntu w rejonie ulic oraz mniej zanieczyszczone wody deszczowe. Popularyzacja i rozwój roweru jako środka transportu.

Opady nawalne uskutecznią rozwój form małej retencji, wykorzystanie zgromadzonej wody do nawadniania roślinności miejskiej i zmniejszenie kosztów pobierania wody z wodociągów na cele utrzymania roślinności; zmniejszenie emisji pyłu z ulic dzięki gwałtownemu oczyszczaniu budynków i ulic z zanieczyszczeń; ograniczenie ryzyka występowania pożarów nieużytków, terenów zieleni urządzonej i osnowy biologicznej miasta w wyniku zwiększenia wilgotności podłoża.

Spadek liczby dni z silnym wiatrem ograniczy napływ zanieczyszczeń powietrza z terenów przemysłowych usytuowanych w północno-wschodniej i północno-zachodniej części miasta, może nastąpić rozwój hybrydowych systemów zasilania w energię, np. systemy oświetlenia typu LED, zasilanie nawodnienia czy instalacji klimatyzujących.

Przeanalizowane powyżej skutki wynikające ze zmian klimatu, w tym zjawiska ekstremalne nie będą miały znaczącego wpływu na zapisane postanowienia projektu planu. Przy obecnych zapisach planu, istnieje możliwość działań zarówno eliminujących zagrożenia jak i wykorzystujących szanse związane ze zmianami klimatycznymi, w tym pozytywnego oddziaływania projektu planu na różnorodność biologiczną i inne aspekty środowiskowe.

Zasoby naturalne

Przedmiotowy obszar leży w granicach nieudokumentowanego Głównego Zbiornika Wód Podziemnych GZWP 215. Projekt planu informuje o tym fakcie w § 7. Nakaz wyposażenia w sieci

infrastruktury technicznej, w tym kanalizację i nakaz podłączenia do tych sieci zabezpiecza jednak zasoby wodne przed negatywnym oddziaływaniem realizacji projektu planu. Nie przewiduje się znaczącego negatywnego wpływu na zasoby naturalne.

Zabytki

Na przedmiotowym terenie znajdują się:

- zabytki nieruchome podlegające ochronie na podstawie przepisów odrębnych wpisane do rejestru zabytków,
- zabytki nieruchome podlegające ochronie na podstawie ustaleń mpzp.

Ponadto:

- obszar objęty planem w części położony jest w granicy strefy ścisłej ochrony konserwatorskiej Dzielnicy starego Miasta Włocławek podlegającej ochronie na podstawie przepisów odrębnych, wpisanej do rejestru zabytków decyzja z dnia 30.09.1957r. pod nr A/1560,
- obszar objęty planem w części położony jest w granicy strefy historycznej struktury przestrzennej miasta Włocławka, podlegającej ochronie na podstawie ustaleń mpzp, wpisanej do GEZ/WEZ (obszar wykształcony od połowy XIX w. do 1939r.),
- obszar objęty planem w części położony jest w granicy strefy ochrony archeologicznej podlegającej ochronie na podstawie ustaleń mpzp.
- w obszarze objętym planem znajduje się stanowisko archeologiczne AZP 47-48/6 podlegające ochronie na podstawie ustaleń mpzp, wpisane do WEZ (funkcja: miasto lokacyjne, kultura: koniec średniowiecza, bliższa chronologia: XIV-XV w.),

Projekt planu nakazuje ich ochronę zgodnie z przepisami odrębnymi poprzez ustalenia zawarte w §8 oraz w rozdziale 3 dla poszczególnych terenów.

Dobra materialne

Realizacja projektu planu wpłynie pozytywnie na dobra materialne. Wprowadzenie ładu przestrzennego poprzez określenie wskaźników zagospodarowania terenu, modernizacja istniejących dróg, utrzymanie terenów zieleni, umożliwienie kontynuacji procesu rewitalizacji spowoduje wzrost wartości mienia.

Obszar Natura 2000, obszary chronione

Obszar objęty projektem planu nie obejmuje swym zasięgiem obszarów Natura 2000. Najbliższy obszary Natura 2000: PLH040039 „Włocławska Dolina Wisły” znajduje się w bezpośrednim sąsiedztwie północnej granicy obszaru objętego planem, obszar Natura 2000: PLB040003 „Dolina Dolnej Wisły” znajduje się w bardzo bliskiej odległości w kierunku zachodnim od granicy przedmiotowego obszaru - jednak nie przewiduje się negatywnego wpływu ustaleń planu na ww. obszary. Projekt planu wskazuje, iż północna część przedmiotowego obszaru (dolina rzeki Wisły) stanowi zadanie samorządu województwa służącego realizacji ponadlokalnych celów publicznych zawartych w Planie zagospodarowania przestrzennego województwa kujawsko-pomorskiego, tj. zadania nr 47 o znaczeniu wojewódzkim – zachowanie korytarzy ekologicznych zapewniających ciągłość między obszarami prawnie chronionymi, w tym w dolinie Wisły.

Analiza istniejącego stanu środowiska oraz zaproponowanych w projekcie planu funkcji wykazała, że realizacja ocenianego projektu planu nie będzie miała w zdecydowanym zakresie wpływu na pogorszenie się stanu środowiska geograficznego na przedmiotowym obszarze jak i w jego otoczeniu. Nastąpi wręcz poprawa tegoż środowiska, szczególnie w sferze środowiska społecznego (np. poprawa warunków życia poprzez wprowadzenie i dostosowanie do obowiązujących norm układu komunikacyjnego, uregulowania w sferze infrastruktury technicznej, np. nakaz podłączenia do istniejącej sieci wodno-kanalizacyjnej, rewitalizacja terenów zdegradowanych) i środowiskowego

(realizacja terenów zieleni urządzonej wpływająca pozytywnie na warunki aerosanitarne miasta, rewitalizacja terenów zdegradowanych).

Generalnie należy stwierdzić, iż przypisane w projekcie planu funkcje terenów ze względu na sposób oddziaływania ich realizacji na środowisko geograficzne będą odznaczały się oddziaływaniem:

1) neutralnym, tzn. akceptują istniejące i planowane na podstawie obowiązującego mpzp zagospodarowanie, uzupełniają i porządkują stan już istniejący: MW, U, UO, UC, KPP, KS, KD-Z, KD-L, KD-D, KX,

2) pozytywnym, tzn. należy spodziewać się utrzymania dobrego stanu środowiska lub jego poprawy: ZP.

4.2. Rozwiązania mające na celu zapobieganie, ograniczanie lub kompensację przyrodniczą negatywnych oddziaływań na środowisko, mogących być rezultatem realizacji projektu planu

Realizacja projektu planu nie wpłynie na środowisko przyrodnicze w taki sposób, aby wymagało to określenia ograniczeń lub kompensacji przyrodniczej tych negatywnych oddziaływań. Wskazuje się jednak kilka postulatów wobec ustaleń projektu planu:

- należy zwrócić uwagę na dobór wykończeń budynków mieszkalnych i usługowych (kolorystyka elewacji i dachów) aby nie stanowiły one rażącej dominanty w otoczeniu,
- przy realizacji zieleni urządzonej należy tak wprowadzać elementy małej architektury oraz ścieżki i aleje aby w jak największym stopniu skanalizować ruch i uniemożliwić/utrudnić swobodną penetrację ludności tych terenów,
- przy realizacji zieleni urządzonej należy tak wprowadzać nasadzenia roślinności aby wykorzystywać w jak największym stopniu rodzime gatunki roślin.

Zastosowanie się do ww. propozycji pozwoli zminimalizować i tak niewielkie oddziaływanie realizacji projektu planu na środowisko przyrodnicze.

4.3. Propozycja rozwiązań alternatywnych w stosunku do zawartych w projekcie planu wraz z uzasadnieniem ich wyboru, w tym wskazanie napotkanych trudności wynikających z niedostatków techniki lub luk we współczesnej wiedzy

Prace nad miejscowym planem w przypadku przedmiotowego terenu polegały na zaakceptowaniu stanu istniejącego i uporządkowaniu tegoż zagospodarowania poprzez określenie wskaźników zabudowy i zagospodarowania terenu. Nie było potrzeby wykonania kilku wariantów zagospodarowania terenu ponieważ stan istniejący i realizowany na podstawie obowiązującego mpzp wskazuje jednoznacznie na potrzebę i konieczność kontynuacji dotychczasowego zagospodarowania w postaci terenów usług, terenów zabudowy mieszkaniowej wraz z niezbędną infrastrukturą techniczną i komunikacyjną, wprowadzenie funkcji terenów zieleni urządzonej. Dlatego też stwierdza się, że wybór takiego kierunku zagospodarowania przestrzeni jest w pełni uzasadniony. Potwierdza to również analiza możliwych rozwiązań alternatywnych, których realizacja wpłynęłaby na łagodzenie zmian klimatu:

Analiza zapisów projektu planu wskazuje, że nie ma konieczności wskazywania rozwiązań alternatywnych do rozwiązań zaproponowanych w przedmiotowym dokumencie. Jest to wynikiem tego, że ustalenia planu, przy przyjęciu różnych scenariuszy zmian klimatu i wpływu tych zmian na realizację projektu planu realizują zasadę zrównoważonego rozwoju, a realizacja proponowanych rozwiązań sprzyjać będzie ochronie środowiska geograficznego, a więc zarówno przyrody jak i człowieka. Nie zdiagnozowano, że realizacja projektu planu będzie miała jakikolwiek negatywny wpływ na obszary, obiekty chronione, w tym przedmiot ochrony oraz integralność obszaru sieci Natura 2000. Wprowadzenie w projekcie planu zapisów sankcjonujących występowanie korytarza ekologicznego sprzyjać będzie zachowaniu dobrych warunków życia na tym terenie, co będzie stanowić pozytywny efekt dla mieszkańców całego miasta. Zabezpieczają w maksymalny sposób ochronę poszczególnych elementów środowiska, w tym wód, gruntu, powietrza poprzez ustalenia zawarte w §

12 a dotyczące zasad modernizacji, rozbudowy i budowy systemów komunikacji i infrastruktury technicznej.

Niemniej niezależnie od powyższego, w rozdziale 4.2. zawarto rekomendacje dotyczące wzmocnienia zapisów przedmiotowego dokumentu w kierunku jego jeszcze bardziej pozytywnego oddziaływania. Jednocześnie należy jednoznacznie stwierdzić, iż niekorzystne byłoby przyjęcie tzw. wariantu „0”, czyli brak wdrożenia w życie przedmiotowego dokumentu. Wynika to zarówno z analizy jego zapisów, ale również z analizy stanu środowiska i problemów środowiskowych, z jakimi boryka się miasto Włocławek i z jakimi będzie się borykać w przyszłości, a które wynikają z określonych dla Polski, w tym miasta Włocławek scenariuszów zmian klimatu.

Nie zidentyfikowano trudności wynikających z niedostatków techniki i luk w wiedzy potrzebnej do rzeczywistego i realnego określenia oddziaływania ustaleń planu na środowisko. Pewnych wątpliwości w formułowaniu wniosków dostarcza konieczność analizy zmian klimatu. Powszechnie uznaje się fakt istnienia zmian klimatu, ale już w znacznie mniejszym stopniu dostrzega się ich charakter oraz rozmiar ich konsekwencji. Jednymi z ważniejszych przyczyn tego stanu rzeczy jest brak dostatecznej wiedzy pochodzącej z badań i analizy scenariuszy wydarzeń oraz właściwości samych zmian klimatu- zazwyczaj są to zmiany postępujące powoli, chociaż coraz częściej towarzyszy im występowanie dynamicznych wydarzeń. Należy podkreślić, że zmiany klimatu, które obecnie obserwujemy i którym próbujemy przeciwdziałać, stanowią jedynie początek długotrwałego procesu, który dopiero jest przed nami, w związku z powyższym nie jesteśmy w stanie przewidzieć do końca charakteru tych zmian i jego skutków.

5. Informacje końcowe

5.1. Możliwe transgraniczne oddziaływanie na środowisko

Nie występuje. Obszar objęty projektem planu położony jest w południowo-wschodniej części województwa kujawsko-pomorskiego, w centralnej części kraju, i od granic państwowych w linii prostej oddzielają go następujące odległości (w przybliżeniu): wschodnia granica – 384 km, zachodnia granica – 390 km, północna granica – 289 km, południowa granica – 470 km.

5.2. Przewidywane metody analizy skutków realizacji projektu planu oraz częstotliwość jej przeprowadzania

Przepisy ustawy o planowaniu i zagospodarowaniu przestrzennym nie regulują metod analizy realizacji ustaleń planu. Instrumentem badania jakości środowiska jest monitoring, zapisany w innych aktach prawnych. Należy zakładać, iż zgodnie z art. 25 ustawy Prawo ochrony środowiska wpływ ustaleń projektu przedmiotowego planu na środowisko przyrodnicze w zakresie: jakości poszczególnych elementów przyrodniczych, dotrzymywaniu standardów jakości środowiska, obszarach występowania przekroczeń, występujących zmianach jakości elementów przyrodniczych i przyczynach tych zmian kontrolowany będzie w ramach systemu Państwowego Monitoringu Środowiska. System ten opiera się na prezentowaniu raz w roku prowadzonych badań jakości środowiska wydawanych w formie ogólnodostępnej publikacji – Raportu o stanie środowiska w województwie kujawsko-pomorskim (WIOŚ- Wojewódzki Inspektorat Ochrony Środowiska). System ten może zostać uzupełniony danymi pochodzącymi z innych źródeł, np. dane Głównego Urzędu Statystycznego, w tym systemu STRATEG, dane z poszczególnych referatów Urzędu Miejskiego, w tym z referatu zajmującego się monitoringiem zmian w zagospodarowaniu przestrzeni. Z punktu widzenia ochrony środowiska, za istotne należy uznać monitorowanie w zakresie:

- pomiarów poziomów hałasu w obrębie wyznaczonych stref mieszkaniowych zlokalizowanych w zasięgu bardziej ruchliwych odcinków dróg, oraz emisji zanieczyszczeń gazowych i pyłowych do powietrza,
- prawidłowości wypełniania ustaleń planu w zakresie ustalonych wskaźników zabudowy,

- jakości i stanu zdrowotnego roślinności w terenach zieleni urządzonej.

5.3. Wnioski i zalecenia do sposobu realizacji projektu planu

Analiza istniejącego stanu środowiska oraz ustaleń zawartych w przedłożonym projekcie planu doprowadziła do skonstruowania następujących wniosków, postulatów, zaleceń:

1. Ustalenia planu nie wpływają w negatywny sposób na środowisko przyrodnicze, nie powodują pogorszenia jego stanu. Obszar objęty projektem planu jest terenem w dużym stopniu już zainwestowanym, a opracowywany plan służy uporządkowaniu już istniejących funkcji. Przyjęte w ocenianym projekcie planu ustalenia przyczyniają się do uporządkowania przestrzeni.
2. Ustalenia zawarte w przedmiotowym projekcie planu są zgodne z zasadą zrównoważonego rozwoju, warunkami równowagi przyrodniczej i racjonalnym gospodarowaniem przestrzenią ponieważ m.in.: uwzględniają potrzeby mieszkańców i środowiska przyrodniczego, wprowadzają wskaźniki zabudowy przyczyniające się do prawidłowego kształtowania przestrzeni.
3. Ustalenie funkcji zieleni wzdłuż brzegów rzeki Wisły jest działaniem pozytywnie wpływającym na przestrzeń i mieszkańców nie tylko obszaru objętego mpzp, ale całego miasta Włocławek.
4. Przeprowadzona analiza i ocena oddziaływania na środowisko nie wykazała przeciwwskazań dla realizacji projektu miejscowego planu.

5.4. Streszczenie w języku niespecjalistycznym

Teren objęty projektem planu zajmuje powierzchnię ok. 67,5 ha i stanowi ściśle centrum miasta z placami publicznymi, reprezentacyjnymi ulicami, terenami zieleni urządzonej, w tym Bulwarami in. Marszałka J. Piłsudskiego, siedzibami wielu instytucji publicznych, w tym urzędu miasta.

Jest to teren bardzo intensywnie zagospodarowany, głównie wysoką zabudową śródmiejską, fragmentarycznie i jednostkowo zabudową niską. Stanowi on bardzo duże znaczenie dla miasta ze względu na funkcje jakie pełni:

- reprezentacyjną – zlokalizowane są najważniejsze instytucje i historyczna zabudowa,
- przewietrzania miasta – graniczy bezpośrednio od północy z rzeką Wisłą nad którą zrealizowano bulwary – tereny zieleni urządzonej.

Oceniany plan miejscowy składa się z dwóch części: tekstu oraz z rysunku w skali 1:1 000 będącego załącznikiem. Zapisy w tekście planu podzielono na 5 rozdziałów:

1. Przepisy ogólne,
2. Ustalenia ogólne dotyczące przeznaczenia i zasad zagospodarowania terenu,
3. Ustalenia szczegółowe dotyczące przeznaczenia i zasad zagospodarowania dla poszczególnych terenów, z wyłączeniem systemów komunikacji,
4. Ustalenia szczegółowe dotyczące modernizacji, rozbudowy i budowy systemów komunikacji,
5. Postanowienia końcowe.

Ustalenia planu dotyczące ochrony środowiska znajdują się w § 6, 7, 12 oraz w ustaleniach szczegółowych dotyczących poszczególnych terenów.

Projekt planu zawiera ustalenia dotyczące przeznaczenia terenów na cele związane z różnymi formami zabudowy i użytkowania terenu, w tym: zabudowy mieszkaniowej wielorodzinnej, usług i usług nieuciążliwych, usług oświaty, terenu rozmieszczenie obiektu handlowego o powierzchni powyżej 2 tys. m², a także tereny zieleni i placu publicznego wraz z niezbędną infrastrukturą techniczną i komunikacyjną.

Dokonując oceny przedmiotowego planu wzięto pod uwagę wiele dokumentów sporządzanych zarówno dla kraju jak i województwa kujawsko-pomorskiego, aby sprawdzić czy ustalenia planu zgadzają się z zapisanymi w nich zamierzeniami. Ustalono, iż oceniany projekt planu wpisuje się w główne założenia dokumentów szczebla krajowego i wojewódzkiego, a także międzynarodowego.

Ocenie poddano istniejący stan środowiska przyrodniczego na przedmiotowym obszarze.

Z przyrodniczego punktu widzenia teren jest obszarem bardzo ubogim ze względu na bardzo intensywne zagospodarowanie – ściśle centrum miasta, nie zawiera obszarów cennych przyrodniczo,

choć znajduje się tu jeden obiekt objęty ochroną na podstawie ustawy o ochronie przyrody – pomnik przyrody – dąb szypułkowy zlokalizowany na terenie oznaczonym na rysunku planu symbolem 10U. Obecny stan środowiska na przedmiotowym terenie jest dobry i przy braku realizacji ocenianego projektu planu nie przewiduje się jego zdecydowanych zmian. Zidentyfikowano następujące zagrożenia:

- hałas drogowy od ul. Chmielnej, Łęgskiej, Placu Wolności, Stodólnej, Cyganka.
- powódzie (obszar szczególnego zagrożenia powodzią, na którym prawdopodobieństwo powodzi wynosi 10% oraz 1%),
- zanieczyszczenia powietrza głównie pochodzenia komunikacyjnego i z palenisk indywidualnych,
- zagrożenie nieosiągnięcia celów środowiskowych dla JCWP i JCWPd,
- składowanie nieczystości przez osoby niepożądane penetrujące okolice pomiędzy ulicami Bulwary im. Marszałka J. Piłsudskiego –Łęgską
- zaprzestanie rewitalizacji tej części miasta,
- dotyczące klimatu i jego zmian: wzrost wartości i liczby dni z temperaturą maksymalną powietrza, wzrost częstości występowanie fal upałów, nasilające się zjawisko Miejskiej Wyspy Ciepła, wzrost okresów bezopadowych z wysoką temperaturą, wzrost liczby dni z burzą, wysokie poziomy stężenie pyłu PM10 oraz możliwość występowania smogu zimowego.

Po zapoznaniu się z aktualnym stanem środowiska, zidentyfikowaniu istniejących zagrożeń dokonano oceny wpływu realizacji zapisów projektu planu na środowisko przyrodnicze i człowieka. Analizie poddano 12 elementów środowiska: różnorodność biologiczną, ludzi, zwierzęta i rośliny, wody, powietrze, klimat i jego zmiany, powierzchnię ziemi, krajobraz, zasoby naturalne, zabytki, dobra materialne. Ustalono, że realizacja ocenianego projektu planu nie będzie miała istotnego wpływu na stan środowiska, w tym na obszary chronione Natura 2000. Podkreśla się, iż projekt planu akceptuje w dużym zakresie stan istniejący, a jego realizacja ma na celu uzupełnienie istniejącej zabudowy o charakterze mieszkaniowym, usługowym, funkcji terenów zieleni urządzonej. Generalnie stwierdzono, iż przypisane w projekcie planu funkcje terenów ze względu na sposób oddziaływania ich realizacji na środowisko geograficzne będą odznaczały się oddziaływaniem:

1) neutralnym, tzn. akceptują istniejące i planowane na podstawie obowiązującego mpzp zagospodarowanie, uzupełniają i porządkują stan już istniejący: MW, U, UO, UC, KPP, KS, KD-Z, KD-L, KD-D, KX,

2) pozytywnym, tzn. należy spodziewać się utrzymania dobrego stanu środowiska lub jego poprawy: ZP.

Wprowadzenie do projektu planu odpowiednich zapisów może zminimalizować ewentualny wpływ (proponowane zapisy podano w części 4.2. i we wnioskach). Uznano, iż nie było potrzeby wykonania kilku wariantów zagospodarowania terenu ponieważ stan istniejący i realizowany na podstawie obowiązującego mpzp wskazuje jednoznacznie na potrzebę i konieczność kontynuacji dotychczasowego zagospodarowania w postaci terenów usług, zieleni urządzonej, terenów zabudowy mieszkaniowej wraz z niezbędną infrastrukturą techniczną i komunikacyjną.

Ustalono, iż nie występuje transgraniczne oddziaływanie na środowisko, przedmiotowy teren znajduje się daleko od granic kraju. Należy zakładać, iż wpływ realizacji ustaleń projektu przedmiotowego planu na środowisko przyrodnicze kontrolowany będzie w ramach systemu Państwowego Monitoringu Środowiska. Raz w roku Wojewódzki Inspektorat Ochrony Środowiska wydaje Raporty o stanie środowiska w województwie kujawsko-pomorskim. System ten może zostać uzupełniony danymi pochodzącymi z innych źródeł. Z punktu widzenia ochrony środowiska, za istotne należy uznać monitorowanie w zakresie: pomiarów poziomów hałasu w obrębie wyznaczonych stref mieszkaniowych zlokalizowanych w zasięgu bardziej ruchliwych odcinków dróg, oraz emisji zanieczyszczeń gazowych i pyłowych do powietrza, prawidłowości wypełniania ustaleń planu w zakresie ustalonych wskaźników zabudowy, jakości i stanu zdrowotnego roślinności w terenach zieleni urządzonej.

Analiza istniejącego stanu środowiska oraz ustaleń zawartych w przedłożonym projekcie planu doprowadziła do skonstruowania następujących wniosków, postulatów, zaleceń:

1. Ustalenia planu nie wpływają w negatywny sposób na środowisko przyrodnicze, nie powodują pogorszenia jego stanu. Obszar objęty projektem planu jest terenem w dużym stopniu już zainwestowanym, a opracowywany plan służy uporządkowaniu już istniejących funkcji. Przyjęte w ocenianym projekcie planu ustalenia przyczyniają się do uporządkowania przestrzeni.
2. Ustalenia zawarte w przedmiotowym projekcie planu są zgodne z zasadą zrównoważonego rozwoju, warunkami równowagi przyrodniczej i racjonalnym gospodarowaniem przestrzenią ponieważ m.in.: uwzględniają potrzeby mieszkańców i środowiska przyrodniczego, wprowadzają wskaźniki zabudowy przyczyniające się do prawidłowego kształtowania przestrzeni.
3. Ustalenie funkcji zieleni wzdłuż brzegów rzeki Wisły jest działaniem pozytywnie wpływającym na przestrzeń i mieszkańców nie tylko obszaru objętego mpzp, ale całego miasta Włocławek.
4. Przeprowadzona analiza i ocena oddziaływania na środowisko nie wykazała przeciwwskazań dla realizacji projektu miejscowego planu.

Załączniki

Załącznik 2

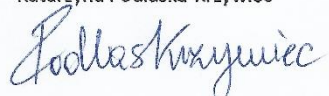
MIEJSCOWY PLAN ZAGOSPODAROWANIA PRZESTRZENNEGO MIASTA WŁOCŁAWEK DLA OBSZARU POŁOŻONEGO POMIĘDZY ULICĄ CHMIELNĄ, ALEJĄ CHOPINA, ULICĄ WARSZAWSKĄ, PLACEM WOLNOŚCI, ULICĄ 3 MAJA, STARYM RYNKIEM, ULICĄ ŚW. JANA, BRZEGIEM RZECI WISŁY ORAZ POŁOŻONEGO W REJONIE UL. OGNIOWEJ
SKALA 1:1000



Załącznik 3

Oświadczam, iż spełniam wymagania, o których mowa w art. 74a ust. 2 ustawy z dnia 3 października 2008 r. o udostępnianiu informacji o środowisku i jego ochronie, udziale społeczeństwa w ochronie środowiska oraz o ocenach oddziaływania na środowisko (Dz.U.2021.2373 t.j. z późniejszymi zmianami).

Katarzyna Podlaska-Krzywiec



Załącznik 4



REGIONALNA DYREKCJA OCHRONY ŚRODOWISKA W BYDGOSZCZY

UA.ZP.6722.17.2.2019H. kapsła
14.11.19

SEKRETARIAT ZASTĘPCY
PREZYDENTA MIASTA WŁOCŁAWEK

Data wpl. 13.11.2019
Naj. 56309/1 Mirolewicz

WOO.411.166.2019.KB

Bydgoszcz, dnia 12 listopada 2019 r.

URZĄD MIASTA WŁOCŁAWEK
Biuro Obsługi Mieszkańców - 10

Wniosek
Polecenie
12.11.2019

Urząd Miasta Włocławek
Wydział Urbanistyki i Architektury
13.11.2019

Data wpl. 12.11.2019
Nr kontaktowy 8 22 17 10 01 91 P

Prezydent Miasta Włocławek

Zielony Rynek 11/13

87-800 Włocławek

56309/1 2020/1 f. Kulwicki WUA

Regionalny Dyrektor Ochrony Środowiska w Bydgoszczy, działając na podstawie art. 51, art. 53 oraz art. 57 ust. 1 pkt 2 ustawy z dnia 3 października 2008 r. o udostępnianiu informacji o środowisku i jego ochronie, udziale społeczeństwa w ochronie środowiska oraz o ocenach oddziaływania na środowisko (Dz. U. z 2018 r. poz. 2081 ze zm.), zwanej dalej uoioś, po rozpatrzeniu wniosku z dnia 10 października 2019 r. (wpływ: 17.10.2019 r.), znak: UA.ZP.6722.17.2.2019, uzgadnia zakres i stopień szczegółowości informacji wymaganych w prognozie oddziaływania na środowisko do projektu miejscowego planu zagospodarowania przestrzennego miasta Włocławek dla obszaru położonego pomiędzy ulicą Chmielną, Aleją Chopina, ulicą Warszawską, Placem Wolności, ulicą 3 Maja, Starym Rynkiem, ulicą św. Jana, brzegiem rzeki Wisły oraz położonego w rejonie ulicy Ogniewej.

Zakres prognozy oddziaływania na środowisko powinien obejmować dane, o których mowa w art. 51 ust. 2 uoioś, szczegółowo przedstawiając następujące zagadnienia:

- wyszczególnić w formie tabelarycznej i graficznej w zestawieniu - ustalenia obecnie obowiązujących na przedmiotowym terenie miejscowych planów zagospodarowania przestrzennego, z ustaleniami projektu dokumentu stanowiącego jego zmianę,
- określić jakość środowiska, zidentyfikować jego zagrożenia oraz źródła tych zagrożeń,
- opisać metody zastosowane przy sporządzaniu prognozy, w szczególności informacje dotyczące pochodzenia danych na temat środowiska przyrodniczego,
- dokonać oceny wpływu planowanego sposobu zagospodarowania i użytkowania terenu wraz z określeniem jego przewidywanej skali i intensywności,
- przedstawić uwarunkowania związane z ochroną środowiska, wynikające z realizacji infrastruktury ściekowej, w kontekście wymogów określonych w art. 83 ust. 3 i 4 ustawy z dnia 20 lipca 2017 r. Prawo wodne (Dz. U. z 2018 r., poz. 2268 ze zm.),
- dokonać oceny założeń projektu w odniesieniu do celów środowiskowych dla jednolitych części wód podziemnych oraz jednolitych części wód powierzchniowych,



Spełniony wymogi EMAS – zarządzany urzędem efektywnie, oszczędnie i przyrodnie

ul. Dworcowa 81, 85-009 Bydgoszcz, tel.: 52 50 45 456, fax: 52 50 45 467, biuro@rodzaj.bydgoszcz.pl, bydgoszcz.rdm.gov.pl

- w zakresie ochrony powietrza – przedstawić, przeanalizować i ocenić ustalenia projektu dotyczące źródeł ciepła na terenie objętym planem, w tym przedstawić racjonalne rozwiązania alternatywne do rozwiązań zawartych w projekcie,
- przedstawić istniejący stan środowiska, w tym opis elementów przyrodniczych, zagrożenia dla środowiska i źródła tych zagrożeń oraz problemy ochrony środowiska istotne z punktu widzenia realizacji projektowanego dokumentu,
- przeanalizować i ocenić wpływ planowanego zagospodarowania na przedmiot i cele ochrony specjalnego obszaru ochrony siedlisk Włocławska Dolina Wisły PLH040039, a także sąsiednie cenne przyrodniczo tereny, w tym nieobjęte ochroną na podstawie ustawy z dnia 16 kwietnia 2004 r. o ochronie przyrody (Dz. U. z 2018 r. poz. 1614 ze zm.), należy wziąć pod uwagę zarówno wpływ bezpośredni jak i pośredni planowanych funkcji,
- przedstawić wyniki analiz i ocen w formie kartograficznej.

Celem opracowania przedmiotowego dokumentu, jest określenie przewidywanych skutków wpływu założeń wyżej wymienionego planu na środowisko, wynikających z wprowadzenia nowych funkcji, ewentualnych sposobów ich uniknięcia oraz rozważenie możliwych alternatyw. W związku z powyższym, analiza i ocena wpływu ustaleń projektu powinna bazować przede wszystkim na dostępnej dokumentacji, np. aktualnym opracowaniu ekofizjograficznym, sporządzanym na potrzeby prac planistycznych. Opracowanie powinno zostać wykonane na podstawie dostępnych danych literaturowych, a także badań terenowych.

W przypadku wyznaczenia w projekcie planu terenów przeznaczonych pod realizację przedsięwzięć mogących znacząco oddziaływać na środowisko, w prognozie należy przeanalizować możliwy wpływ ich realizacji na środowisko, w tym przyrodnicze.

Prognoza powinna także wykazać, że projekt dokumentu uwzględnia zasady zrównoważonego rozwoju, warunki równowagi przyrodniczej i racjonalne gospodarowanie zasobami środowiska.

Uznając, że przedstawiony zakres prognozy pozwoli na sporządzenie projektu uwzględniającego aspekty środowiskowe, w celu wspierania zrównoważonego rozwoju oraz we wdrażaniu prawa wspólnotowego w dziedzinie ochrony środowiska.

Z up. Regionalnego Dyrektora
Ochrony Środowiska w Bydgoszczy

Karina Ścieszyńska
Naczelnik Wydziału

Ponadto w obszarze objętym wnioskiem znajdują się obiekty i tereny wpisane do rejestru zabytków i gminnej ewidencji zabytków oraz pomnik przyrody.

Biorąc pod uwagę charakter działań przewidzianych w planie zagospodarowania przestrzennego, rodzaj i skalę oddziaływania na środowisko oraz cechy obszaru objętego oddziaływaniem, uznałam, że ustalony zakres prognozy pozwoli na sporządzenie dokumentu uwzględniającego wszelkie aspekty środowiskowe, a w szczególności określi wymagania bezpieczeństwa i ochrony zdrowia ludzi.

Niniejsze postanowienie dotyczy uzgodnienia zakresu i stopnia szczegółowości informacji wymaganych w prognozie oddziaływania na środowisko i nie rozstrzyga o istocie sprawy.

W związku z powyższym postanowiono jak w sentencji.

POUCZENIE

Na niniejsze postanowienie nie służy zażalenie.



PAŃSTWOWY POWIATOWY
INSPEKTOR SANITARNY
w Wrocławiu
Magdalena Fejdowska

Otrzymują:

1. Prezydent Miasta Wrocław
Zielony Rynek 11/13
87-800 Wrocław

2. aa

TSc