

**PROGNOZA ODDZIAŁYWANIA NA ŚRODOWISKO
PROJEKTU MIEJSCOWEGO PLANU
ZAGOSPODAROWANIA PRZESTRZENNEGO
miasta Włocławek dla obszaru położonego
pomiędzy terenami leśnymi oraz ulicą Baśniową**

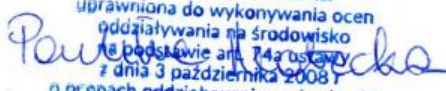
organ sporządzający:

Prezydent Miasta Włocławek

wykonawca:

**Pracownia Ochrony Środowiska
i Systemów Informacji Geograficznej
GEOECOM**

Paulina Matecka
uprawniona do wykonywania ocen
oddziaływania na środowisko
na podstawie art. 74a ustawy
z dnia 3 października 2008
o ocenach oddziaływania na środowisko



lipiec – wrzesień 2022

1.	WSTĘP	5
2.	OPIS ZAWARTOŚCI OCENIANEGO DOKUMENTU PLANISTYCZNEGO ZE SZCZEGÓLNYM UWZGLĘDNIENIEM ZAWARTYCH W NIM CELÓW	6
3.	OCENA I DEFINICJA PROBLEMÓW ŚRODOWISKOWYCH OBSZARU PLANU	11
4.	CELE OKREŚLONE W INNYCH DOKUMENTACH DOTYCZĄCYCH OBSZARU MIEJSCOWEGO PLANU	12
5.	OPIS I OCENA STANU ŚRODOWISKA OBSZARU PLANU	12
5.1.	Położenie obszaru opracowania	12
5.2.	Klimat i zjawiska atmosferyczne	14
5.3.	Rzeźba terenu	14
5.4.	Budowa geologiczna	14
5.5.	Wody podziemne	15
5.6.	Wody powierzchniowe	16
5.7.	Walory przyrodnicze	16
5.8.	Obiekty kultury materialnej	17
6.	ZAGOSPODAROWANIE PRZESTRZENNE I OCHRONA ZASOBÓW PRZYRODY	17
6.1.	Ochrona prawna zasobów przyrodniczych i walorów krajobrazowych przed antropopresją	17
6.2.	Ocena zachowania walorów krajobrazowych terenu	18
6.3.	Ocena zgodności dotychczasowego użytkowania i zagospodarowania obszaru z cechami i uwarunkowaniami przyrodniczymi	19
6.4.	Przydatność terenu do rozwoju funkcji użytkowych	19
7.	CHARAKTERYSTYKA PROBLEMÓW OCHRONY ŚRODOWISKA ISTOTNYCH Z PUNKTU WIDZENIA REALIZACJI PLANU, W TYM SZCZEGÓLNIIE DOTYCZĄCYCH OBSZARÓW CHRONIONYCH	20
7.1.	Degradacja powietrza atmosferycznego	20
7.2.	Degradacja gleb i degradacja powierzchni ziemi	21
7.3.	Degradacja wód powierzchniowych i podziemnych	22
7.4.	Hałas	23
7.5.	Oddziaływanie w zakresie pola elektromagnetycznego	27
7.6.	Zagrożenie ryzykiem poważnej awarii przemysłowej	28
8.	CHARAKTERYSTYKA POTENCJALNYCH ZMIAN ŚRODOWISKA W PRZYPADKU BRAKU REALIZACJI USTALEŃ OCENIANEGO DOKUMENTU	28
9.	PRZEWIDYWANE ZNACZĄCE ODDZIAŁYWANIA BEZPOŚREDNIE, POŚREDNIE, WTÓRNE, SKUMULOWANE, KRÓTKOTERMINOWE, ŚREDNIOTERMINOWE I DŁUGOTERMINOWE, STAŁE I CHWILOWE ORAZ POZYTYWNE I NEGATYWNE, NA CELE I PRZEDMIOT OCHRONY OBSZARU NATURY 2000 ORAZ INTEGRALNOŚĆ TEGO OBSZARU, A TAKŻE NA ŚRODOWISKO	28
10.	OPIS STANU ŚRODOWISKA NA OBSZARACH OBJĘTYCH PRZEWIDYWANYMI ZNACZĄCYMI SKUTKAMI DLA ŚRODOWISKA I OBSZARÓW NATURA 2000	34
11.	PROPOZYCJE ROZWIĄZAŃ MAJĄCYCH NA CELU ZAPOBIEGANIE, OGRANICZANIE LUB KOMPENSACJĘ PRZYRODNICZĄ NEGATYWNYCH ODDZIAŁYWAŃ NA ŚRODOWISKO, A SZCZEGÓLNIIE NA CELE I PRZEDMIOT OCHRONY ORAZ INTEGRALNOŚĆ I SPÓJNOŚĆ OBSZARÓW NATURA 2000	35
12.	INFORMACJE O STOSOWANYCH METODACH SPORZĄDZANIA PROGNOZY	35
13.	PROPOZYCJE METOD ANALIZY SKUTKÓW REALIZACJI USTALEŃ OCENIANEGO DOKUMENTU	36
14.	OCENA PRZEWIDYWANYCH ZNACZĄCYCH ODDZIAŁYWAŃ NA CELE I PRZEDMIOT OCHRONY ORAZ INTEGRALNOŚĆ I SPÓJNOŚĆ OBSZARÓW NATURA 2000	36
15.	ANALIZA WARIANTOWA	36
16.	WNIOSKI	37
17.	STRESZCZENIE SPORZĄDZONE W JĘZYKU NIESPECJALISTYCZNYM	38
18.	OŚWIADCZENIE	39
19.	DOKUMENTACJA FOTOGRAFICZNA	40
20.	LITERATURA I WYKORZYSTANE MATERIAŁY	44

1. WSTĘP

Niniejsza prognoza jest częścią procedury strategicznej oceny oddziaływania na środowisko projektu miejscowego planu zagospodarowania przestrzennego opracowywanego na podstawie uchwały nr XLI/143/2021 Rady Miasta Włocławek z dnia 30 listopada 2021 r. w sprawie przystąpienia do sporządzenia miejscowego planu zagospodarowania przestrzennego miasta Włocławek dla obszaru położonego pomiędzy terenami leśnymi oraz ulicą Baśniową. Prognoza oddziaływania na środowisko została sporządzona w oparciu o informacje, dane i wnioski zawarte w opracowaniu ekofizjograficznym. Strategiczna ocena oddziaływania na środowisko opiera się o przepisy ustawy z dnia 3 października 2008 r. o udostępnianiu informacji o środowisku i jego ochronie, udziale społeczeństwa w ochronie środowiska oraz o ocenach oddziaływania na środowisko (t.j. Dz. U. z 2022 r. poz. 1029 ze zm.) – zwanej dalej „ustawą ooś”.

Podstawą formalną wykonania opracowania jest zlecenie Urzędu Miasta Włocławek. Całość prac wykonanych w celu sporządzenia niniejszego opracowania spoczywała po stronie autorów - Jakuba Makarewicza, Pauliny Mateckiej i Darii Witkowskiej. W opracowaniu Prognozy wykorzystano materiały źródłowe, których wykaz zamieszczono na końcu opracowania.

Obligatoryjny zakres prognozy oddziaływania na środowisko opracowywanej na potrzeby miejscowego planu zagospodarowania przestrzennego precyzuje art. 51 ustawy ooś. Zakres ten został uzgodniony z Państwowym Powiatowym Inspektorem Sanitarnym oraz z Regionalnym Dyrektorem Ochrony Środowiska. Organy nie wniosły zmian w zakresie prognozy w przedmiotowej sprawie, w stosunku do zakresu zawartego w ustawie ooś.

Prognoza sporządzona została według zaleceń zawartych w podręczniku „Natura 2000 w planowaniu przestrzennym – rola korytarzy ekologicznych” M. Kistowskiego i M. Pchałka (2009). Obejmuje ona cztery części podstawowe i piątą – podsumowującą, na które składają się:

- Część dokumentacyjno-analityczna, polegająca na określeniu metod sporządzania prognozy, omówieniu treści ocenianego projektu dokumentu planistycznego oraz celów sformułowanych w innych przyjętych lub wcześniej przygotowanych dokumentach dotyczących przestrzeni przedmiotowego obszaru, a także na charakterystyce stanu środowiska oraz problemów ochrony środowiska (szczególnie odnoszących się do obszarów i obiektów chronionych w świetle u.o.p.) w obszarze objętym opracowaniem.
- Część dotycząca oceny zgodności z innymi dokumentami, polegająca na ocenie wewnętrznej zgodności dokumentu, sposobu uwzględnienia w analizowanym dokumencie celów (w szczególności dotyczących ochrony środowiska) sformułowanych w innych dokumentach dotyczących opracowywanego obszaru, a także ocenie sposobu uwzględnienia w ocenianym dokumencie problemów ochrony środowiska występujących na analizowanym obszarze, szczególnie dotyczących ochrony przyrody.
- Część oceny oddziaływania na środowisko, która obejmuje określenie przewidywanych znaczących oddziaływań na poszczególne komponenty środowiska przyrodniczego, ludzi oraz wybrane elementy środowiska „zbudowanego”, oraz na cele i przedmiot ochrony, jak i integralność oraz spójność obszarów Natura 2000.
- Część konkluzji i wskazań dotyczących zmian projektu dokumentu, stanowiących kluczowe wnioski z przeprowadzonej oceny, zawierające w szczególności charakterystykę oddziaływań i ich istotności (w tym dla gatunków i siedlisk o znaczeniu priorytetowym) oraz propozycje: 1) działań łagodzących, 2) rozwiązań alternatywnych w stosunku do zawartych w ocenianym dokumencie w tym odrębnie dla działań mogących powodować znaczące negatywne skutki dla celów i przedmiotów ochrony oraz integralności i spójności obszarów N2000, 3) działań kompensujących negatywne skutki dla środowiska, a szczególnie dla obszarów N2000, 4) metod monitorowania skutków realizacji ustaleń ocenianego dokumentu planistycznego dla środowiska.
- Część podsumowująca, zawierająca wnioski z wcześniej przeprowadzonych etapów.

Główną częścią prognozy jest identyfikacja źródeł zagrożeń oraz określenie przewidywanych znaczących oddziaływań, w tym oddziaływań bezpośrednich, pośrednich, wtórnych, skumulowanych, krótkoterminowych, średnioterminowych i długoterminowych, stałych i chwilowych oraz pozytywnych i negatywnych, na środowisko i jego poszczególne elementy z uwzględnieniem zależności między nimi.

Prognoza jest wysoko specjalistycznym instrumentem posiadającym wszystkie cechy analizy systemowej. Jako taka stosuje metody otwarte, dostosowane do rodzaju i charakteru analizowanego dokumentu - tj. projektu planu. Jej zadaniem jest wskazywanie i przedstawianie skutków środowiskowych związanych z przyszłym uchwaleniem przez decydentów projektu planu oraz sposobów uniknięcia niepożądanych skutków działań.

Prognoza do projektu planu nie jest dokumentem, który w sposób ilościowy wskazuje presje i oddziaływania, wynikające z realizacji zapisów planu, a pokazuje, na przykładzie konkretnych przykładów, ogólny kierunek, w którym zmierzać będą przyszłe problemy środowiskowe wynikające z realizacji dokumentu. Jest to wynikiem stosunkowo ogólnych danych o przyszłych inwestycjach, szczególnie w odniesieniu do szczegółów technicznych, które mogą mieć istotne znaczenie dla wielkości wywieranych presji środowiskowych. Skupiono się zatem na określeniu jakościowym kierunków przemian oraz poddano charakterystyce cechy poszczególnych oddziaływań.

2. OPIS ZAWARTOŚCI OCENIANEGO DOKUMENTU PLANISTYCZNEGO ZE SZCZEGÓLNYM UWZGLĘDNIENIEM ZAWARTYCH W NIM CELÓW

Obszar objęty opracowaniem zlokalizowany jest w południowej części miasta Włocławek, w obrębie jednostki strukturalnej Michelin (zgodnie ze Studium uwarunkowań i kierunków zagospodarowania przestrzennego). Analizowany obszar obejmuje tereny zabudowane o charakterze produkcyjnoustługowym, w obrębie których obecnie widoczne są jeszcze pewne konflikty przestrzenne i przemieszanie funkcji. Obok terenów zabudowanych występują niezagospodarowane powierzchnie otwarte, podlegające sukcesji wtórnej.

Pod względem środowiskowym obszar w części zabudowanej przedstawia uwarunkowania typowe dla obszarów miejskich, niemal całkowicie wynikające z działalności człowieka. Z kolei na terenach otwartych, niezagospodarowanych środowisko dąży do stabilizacji. Analizowany obszar pozostaje pod silnym wpływem antropopresji, o czym świadczy stała obecność człowieka - występowanie zabudowy, dróg oraz infrastruktury technicznej.

Flora obszaru nie wykazuje znacznego zróżnicowania, jest raczej pospolita, nie występują tam też siedliska cenne przyrodniczo. Na terenach otwartych oraz wzdłuż dróg występują zbiorowiska ruderalne, towarzyszące trawom i innym roślinom przystosowanym do warunków miejskich i niezbyt urodzajnych siedlisk. Jedyne urozmaicenie obszaru stanowi nieregularnie rozmieszczona zieleń wysoka oraz krzewy. Świat zwierzęcy reprezentowany jest głównie przez awifaunę, typową dla warunków miejskich.

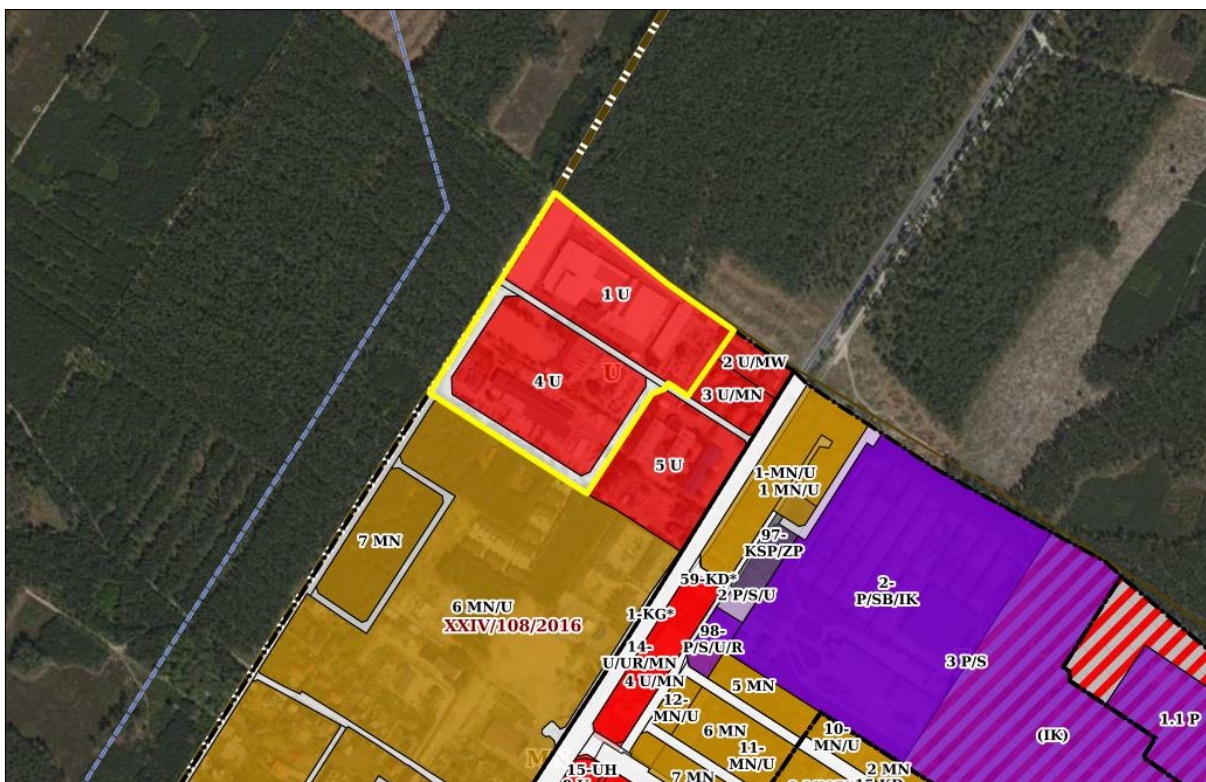
Pod względem abiotycznym obszar projektu planu należy uznać za przekształcony. W skutek prac budowlanych wynikających z lokalizowania zabudowy, a także prowadzenia sieci infrastruktury technicznej czy ciągów komunikacyjnych doszło do przekształceń poziomów glebowych oraz rzeźby terenu. Zmianie mogły również ulec stosunki wodne.

Ponieważ obszar planu podporządkowany jest człowiekowi i jego gospodarce pojawiają się tu problemy wpływu działalności człowieka na środowisko. Problemy te dotyczą przede wszystkim hałasu generowanego przez ruch drogowy oraz jakości powietrza. Sprawy związane m.in. z gospodarką ściekową i odpadami zostały w zasadzie rozwiązane lub są obecnie rozwiązywane w ramach bieżącego dostosowania do obowiązujących w tym zakresie uregulowań prawnych.

Generalnie obszar projektu planu nie zalicza się do specjalnie różnorodnych pod względem środowiska przyrodniczego, jednak typowo miejskie zagadnienia ochrony środowiska: przed hałasem i zanieczyszczeniem powietrza, leżą w zasięgu problematyki poruszanej

w miejscowych planach zagospodarowania przestrzennego. Odpowiednie rozwiązania planistyczne powinny również rozwiązać problemy funkcjonalno-przestrzenne obszaru i pozwolić na osiągnięcie ładu przestrzennego.

Na obszarze objętym opracowaniem obowiązują obecnie ustalenia uchwały nr XXIV/108/2016 Rady Miasta Włocławek z dnia 26 września 2016 r. w sprawie miejscowego planu zagospodarowania przestrzennego miasta Włocławek dla obszaru położonego w części jednostki strukturalnej Michelin pomiędzy granicą miasta, ul. Wiewiórczą, Al. Jana Pawła II, granicą terenów leśnych (Dz. Urz. Woj. Kuj.-Pom. z 2016 r. poz. 3326). Na jej mocy w granicach analizowanego obszaru wyznaczono tereny usług lub usług nieuciążliwych (1 U, 4U) oraz tereny komunikacyjne – drogi dojazdowe (2 KD-D*, 3 KD-D*).



Rysunek 1. Miejscowe plany zagospodarowania przestrzennego obowiązujące w rejonie obszaru objętego projektem planu (żółta linia; źródło: mapy.mojregion.info)

Uzasadnienie do Uchwały o przystąpieniu do sporządzenia przedmiotowego miejscowego planu powołuje się na przeprowadzoną analizę w sprawie aktualności „Studium uwarunkowań i kierunków zagospodarowania przestrzennego miasta Włocławek” oraz miejscowych planów zagospodarowania przestrzennego. Z ww. uchwały wynika, że potrzeba zmiany obowiązującego miejscowego planu zagospodarowania przestrzennego objętego granicami sporządzenia miejscowego planu znajduje uzasadnienie we wniosku złożonym przez właściciela ok. 60% powierzchni omawianego terenu. W związku z tym nowy miejscowy plan będzie odpowiedzią na potrzeby inwestorów, przez co polepszą się możliwości inwestycyjne obszaru. Dodatkowo pozwoli na dostosowanie ustaleń do obecnych uwarunkowań przestrzennych, funkcjonalnych i ekonomicznych z uwzględnieniem ładu przestrzennego.

Biorąc pod uwagę uwarunkowania fizyczne, przyrodnicze oraz wynikające z dotychczasowego zagospodarowania przestrzeni, obszar planu został podzielony na tereny funkcjonalno-przestrzenne, charakteryzujące się odmiennymi warunkami, wpływającymi na ich obecne i docelowe przeznaczenie, zagospodarowanie i użytkowanie. Jednostki te są wyraźnie zdefiniowane w strukturze przestrzennej. W granicach projektu miejscowego planu wyznaczono tereny:

- U – usługi;
- P – produkcja, składy i magazyny;

- **KD-D** – droga dojazdowa.

Rozwiązania przyjęte w ocenianym dokumencie

W zakresie ochrony środowiska, przyrody i krajobrazu na całym analizowanym obszarze ustalono maksymalną ochronę zieleni rozumianą jako zachowanie, właściwe wykorzystanie oraz odnawianie roślinności i drzewostanu, a także prowadzenie działalności inwestycyjnej przy zachowaniu przepisów odrębnych dotyczących wycinki drzew i krzewów. Dodatkowo wprowadzono nakaz zastosowania zabezpieczeń akustycznych doprowadzających poziom hałasu do wartości zgodnych z obowiązującymi normami oraz nakaz wyposażenia obiektów budowlanych w urządzenia nie powodujące pogorszenia standardów jakości środowiska, w tym w celu ochrony przed drganiami i emisjami oraz eliminacji zagrożeń dla higieny i zdrowia ludzi. Ponadto uwzględniono położenie analizowanego obszaru w obrębie Głównego Zbiornika Wód Podziemnych nr 220 Pradolina Środkowej Wisły oraz częściowo w obrębie Głównego Zbiornika Wód Podziemnych nr 215 Subniecka Warszawska, wobec czego nie dopuszczono użytkowania mogącego zanieczyścić wody podziemne. Ustalono, że wszelkie projektowane inwestycje nie mogą pogorszyć jakości wód zbiornika przeznaczonego do zaopatrzenia ludności w wodę, a ponadto wprowadzono nakaz wykonywania nawierzchni dróg, parkingów, miejsc do parkowania, placów manewrowych i placów składowych, z materiałów uniemożliwiających wnikanie substancji szkodliwych do ziemi.

Dla terenu 1U/P dla nowych inwestycji wprowadzono zakaz lokalizacji przedsięwzięć mogących zawsze znacząco oddziaływać na środowisko, określonych w przepisach odrębnych, w tym przedsięwzięć mogących niekorzystnie oddziaływać na zdrowie ludzi, z wyłączeniem infrastruktury technicznej, dróg, sieci i urządzeń telekomunikacyjnych. W granicach projektowanego miejscowego planu zakazano również m.in. lokalizacji cmentarzy, grzebowisk, prosekatorium, obiektów przygotowywania i przechowywania zwłok, instalacji do spopielania zwłok; instalacji do przetwarzania, odzysku lub unieszkodliwiania odpadów niebezpiecznych, instalacji do przetwarzania, odzysku lub unieszkodliwiania odpadów innych niż niebezpieczne, w tym składowisk odpadów niebezpiecznych oraz innych niż niebezpieczne, określonych w przepisach odrębnych, za wyjątkiem niezbędnej infrastruktury technicznej, a także punktów do zbierania lub przetwarzania odpadów i surowców wtórnych, z wyłączeniem takich punktów wynikających ze specyfiki zabudowy produkcyjnej, magazynowej lub ze specyfiki usług, z tym zastrzeżeniem, że mogą być lokalizowane wyłącznie w budynkach na terenach działek budowlanych z tą zabudową. Ponadto wprowadzono zakaz lokalizacji zakładów o dużym ryzyku wystąpienia poważnej awarii przemysłowej i zakładów o zwiększonym ryzyku wystąpienia poważnej awarii przemysłowej, w rozumieniu przepisów odrębnych.

Projekt planu reguluje zasady ochrony i kształtowania ładu przestrzennego. Ustalenia te mają zasadnicze znaczenie w kontekście ochrony walorów krajobrazowych, a także zasobów przyrody. Jest to ważne ze względu na fakt, iż analizowany obszar położony jest w dolinie Wisły oraz w obrębie korytarza ekologicznego wyznaczonego przez Instytut Biologii Ssaków PAN – Dolina Wisły Kampinoski PN. Projekt planu przewiduje w tym zakresie respektowanie przepisów odrębnych m.in. uwzględnia zadania wyznaczone w planie zagospodarowania przestrzennego województwa kujawsko-pomorskiego tj. zadanie nr 47 – zachowanie korytarzy ekologicznych zapewniających ciągłość między obszarami prawnie chronionymi (w tym w dolinie Wisły).

O harmonijny wygląd obszaru zadbano dzięki określeniu zasad kształtowania zabudowy i wskaźników zagospodarowania terenu, w tym wyznaczono nieprzekraczalne linie zabudowy. Dopuszczono możliwość sytuowania budynków przy granicy działki oraz w odległości 1,5 m od granicy działki z uwzględnieniem warunków technicznych określonych przepisami odrębnymi, z wyjątkiem granic, gdzie odległość regulowana jest linią zabudowy, a w przypadku lokalizacji obiektów budowlanych od strony granicy użytków gruntów leśnych należy stosować przepisy odrębne.

Zadbano o harmonijny wygląd nowej zabudowy poprzez m.in.: szczegółowe ustalenia związane z rodzajem dachów czy ilością kondygnacji. Dla terenu 1 U/P przewidziano dachy płaskie o spadku

do 10° oraz wielospadowe, w tym dwuspadowe o spadku od 10° do 30°, a w przypadku zabudowy produkcyjnej i magazynów dopuszczono geometrię wynikającą z przyjętej technologii. Ustalono, że nowa zabudowa usług, produkcji, magazynów może wynosić maksymalnie 15,0 m, z kolei garaży – do 5,0 m. O harmonijny wygląd obszaru zadbano również poprzez określenie powierzchni biologicznie czynnej, której udział w obrębie terenu 1 U/P wynosić ma minimum 5% działki budowlanej.



Rysunek 2. Projekt miejscowego planu zagospodarowania przestrzennego miasta Włocławek dla obszaru położonego pomiędzy terenami leśnymi oraz ulicą Baśniową (rysunek w pomniejszeniu)

Projekt planu dopuszcza lokalizację tymczasowych obiektów budowlanych o funkcji zgodnej z przeznaczeniem terenu na warunkach wynikających z przepisów odrębnych, ze szczególnym uwzględnieniem przepisów z zakresu ochrony przeciwpożarowej. Ustalono, że dla zabudowy o funkcji zgodnej z przeznaczeniem terenu zlokalizowanej poza ustalonymi planem liniami zabudowy nieprzekraczalnymi dopuszcza się adaptację rozumianą jako działania inwestycyjne zmierzające do przystosowania istniejącej zabudowy do nowych rozwiązań przestrzennych i technicznych poprzez remont, rozbudowę, przebudowę i nadbudowę oraz poprzez zmianę sposobu użytkowania obiektu budowlanego, z wykluczeniem zwiększenia powierzchni zabudowy. Wprowadzono również wymóg zagospodarowania przestrzeni publicznych, poprzez aranżację nawierzchni, wprowadzenie zieleni, ze szczególnym uwzględnieniem przepisów z zakresu ochrony przeciwpożarowej.

W zakresie infrastruktury technicznej ustalono prowadzenie sieci w miarę możliwości po terenach układu komunikacyjnego. Określono zasady obsługi terenu w zakresie zaopatrzenia w energię elektryczną i ciepłą, a także zaopatrzenie w gaz, uregulowano kwestie odprowadzania ścieków, wód opadowych i roztopowych oraz gromadzenia odpadów. Zadbano o zaopatrzenie obszarów w wodę do celów przeciwpożarowych, zgodnie z przepisami odrębnymi.

Ponadto zadbano o rozwiązania w zakresie obsługi komunikacyjnej, poprzez istniejącą drogę publiczną klasy dojazdowej (ul. Baśniowa), oznaczoną na planie symbolem 2 KD-D* oraz drogę wewnętrzną zlokalizowaną poza granicami opracowania (ul. Smocza). Ustalono, że wyznaczona droga dojazdowa służy komunikacji kołowej indywidualnej i zbiorowej, komunikacji pieszej

i rowerowej, miejscom do parkowania, prowadzeniu sieci infrastruktury technicznej naziemnej i podziemnej. Droga zakończona jest placem do zawracania.

W stosunku do obowiązującego miejscowego planu zagospodarowania przestrzennego należy zauważyć, że nie zmienia się znacząco ustaleń w zakresie przeznaczenia terenu i dopuszczalnych funkcji. W uchwale z 2016 r. obszarowi przypisano przeznaczenie głównie na cele usługowe, z dopuszczeniem magazynów i produkcji (tereny 1U oraz 4U). Największą modyfikacją względem obowiązujących ustaleń jest scalenie terenu 1 U oraz 4 U w jeden – projektowany 1 U/P. W projektowanym dokumencie teren jest przeznaczony pod zabudowę usług, produkcji, składów i magazynów – przeznaczenia terenu są równorzędne i mogą występować wspólnie, jak również samodzielnie, pod warunkiem zachowania wskaźników zagospodarowania terenu. Biorąc pod uwagę dotychczasowe zagospodarowanie analizowanego obszaru oraz otoczenia, przeznaczenie tych terenów w całości pod teren usług oraz produkcji, składów i magazynów jest uzasadnione i wpisuje się w strukturę funkcjonalno-przestrzenną miasta.



Rysunek 3. Zestawienie ustaleń rysunków mpzp – projektu (w podkładzie) i obowiązującego (nałożone niebieskie linie z etykietami oznaczającymi tereny mpzp)

Zmianie uległy również parametry zabudowy, m.in. zwiększono maksymalną wysokość zabudowy z 12,0 m do maksymalnie 15,0 m, a także zmodyfikowano w nieznaczny sposób przebieg nieprzekraczalnych linii zabudowy. Zmniejszono procentowy udział powierzchni biologicznie czynnej w stosunku do powierzchni działki budowlanej – z 20% do 5%.

W odniesieniu do terenów obsługi komunikacyjnej z 2016 r. można stwierdzić, że częściowo zmieniono układ komunikacyjny analizowanego obszaru. Wyznaczony wcześniej teren drogi dojazdowej (2 KD-D*) został włączony do projektowanego terenu 1 U/P. W przypadku obowiązującego terenu 3 KD-D* można stwierdzić, że nieznacznie zmodyfikowano przebieg granic – głównie w zachodniej części oraz nazewnictwo – w projektowanym dokumencie jest to teren 2 KD-D*.

W zakresie obsługi terenu w infrastrukturę techniczną porównywane dokumenty nie wykazują znacznych rozbieżności. Można wskazać, że projektowany dokument rozszerza katalog możliwych

do stosowania rozwiązań dotyczących odprowadzania wód opadowych oraz roztopowych. Porównywane dokumenty kładą nacisk na wykorzystywanie niskoemisyjnych rozwiązań w zakresie zaopatrzenia w energię cieplną, a także dostarczenie wody do zabudowań na cele przeciwpożarowe. Przyjęte rozwiązania pozwolą na realizację zamierzeń budowlanych zgodnie z wolą inwestora, z zachowaniem dopuszczalnych norm w zakresie oddziaływania na środowiska. Przepisy projektowanego dokumentu odzwierciedlają założenia zrównoważonego rozwoju.

3. OCENA I DEFINICJA PROBLEMÓW ŚRODOWISKOWYCH OBSZARU PLANU

Stan środowiska w opisywanym obszarze odpowiada w większości środowiskom terenów zabudowanych, ale także częściowo niezagospodarowanych, podlegających sukcesji, a wymienione powyżej zagrożenia to w większości wynik działalności ludzkiej, a nie uwarunkowań naturalnych. Analizowany obszar posiada miejscowy plan od 2016 r., zatem planowane zagospodarowanie ma na celu zmianę obowiązujących ustaleń, adekwatnie do planów wnioskodawców i potrzeb ochrony środowiska. Na obszarze objętym projektem planu wskazać można problemy środowiskowe typowo miejskie, związane z hałasem czy zanieczyszczeniem powietrza, a także problemy dotyczące komponentów systemu ekologicznego miasta.

Położenie w obrębie terenów zurbanizowanych niesie ze sobą określone konsekwencje dla środowiska jako całości, jaki i jego poszczególnych komponentów. Ze względu na położenie w granicach analizowanego obszaru dróg, po których poruszają się głównie samochody ciężarowe, a także obiektów produkcyjnych, składowych i magazynowych, jest on narażony na hałas oraz emisję gazów i pyłów do powietrza. Z analizy Mapy akustycznej wynika, że tereny w pobliżu dróg zostają pod wpływem hałasu komunikacyjnego oraz przemysłowego, zarówno w dzień, jak i w nocy, jednak stwierdzone przekroczenia mają niewielki zasięg.

Nie bez znaczenia dla klimatu akustycznego pozostaje również zabudowa produkcyjna i magazynowa zlokalizowana w obrębie analizowanego obszaru i jego bliskim sąsiedztwie, ze względu na możliwość pojawienia się wzmożonego ruchu pojazdów ciężarowych obsługujących te tereny. Jednak większość dróg otaczających przedmiotowe tereny ze względu na niskie natężenie ruchu nie jest zagrożeniem dla klimatu akustycznego. W przypadku realizacji nowych inwestycji, szczególnie przy drodze wojewódzkiej, zlokalizowanej w bliskim sąsiedztwie obszaru, może dojść do kumulacji zanieczyszczeń na większą skalę. Ponadto na warunki aerosanitarne obszaru wpływa w niewielkim stopniu także emisja napływowa. W związku z tym, wskazane jest stosowanie nisko- lub bezemisyjnych źródeł energii do ogrzewania budynków. W celu ograniczenia propagowania fal akustycznych zalecane jest wprowadzenie zadrzewień wzdłuż dróg.

Przedmiotowe tereny położone są w obrębie Pradoliny Wisły, której terasy zbudowane są z piasków oraz żwirów. Utwory piaszczyste budujące analizowany obszar, ze względu na właściwości przepuszczalne, są podatne na przenikanie zanieczyszczeń. W związku z tym należy podejmować działania mające na celu niedopuszczenie do pogorszenia jakości środowiska wodno-gruntowego, jak np. zadbanie o racjonalne rozwiązania w zakresie gospodarki wodami opadowymi i roztopowymi.

Biorąc pod uwagę, że część obszaru objętego projektem planu stanowią tereny otwarte, na których zachodzi proces sukcesji wtórnej należy zadbać o ich uporządkowanie i ograniczenie degradacji krajobrazowej. Dodatkowo, istniejąca zieleń wysoka powinna zostać zachowana i wkomponowana w przyszłe zagospodarowanie terenu co zwiększy regeneracyjne właściwości powietrza oraz może ograniczyć hałas propagujący z sąsiadujących dróg w głąb obszaru.

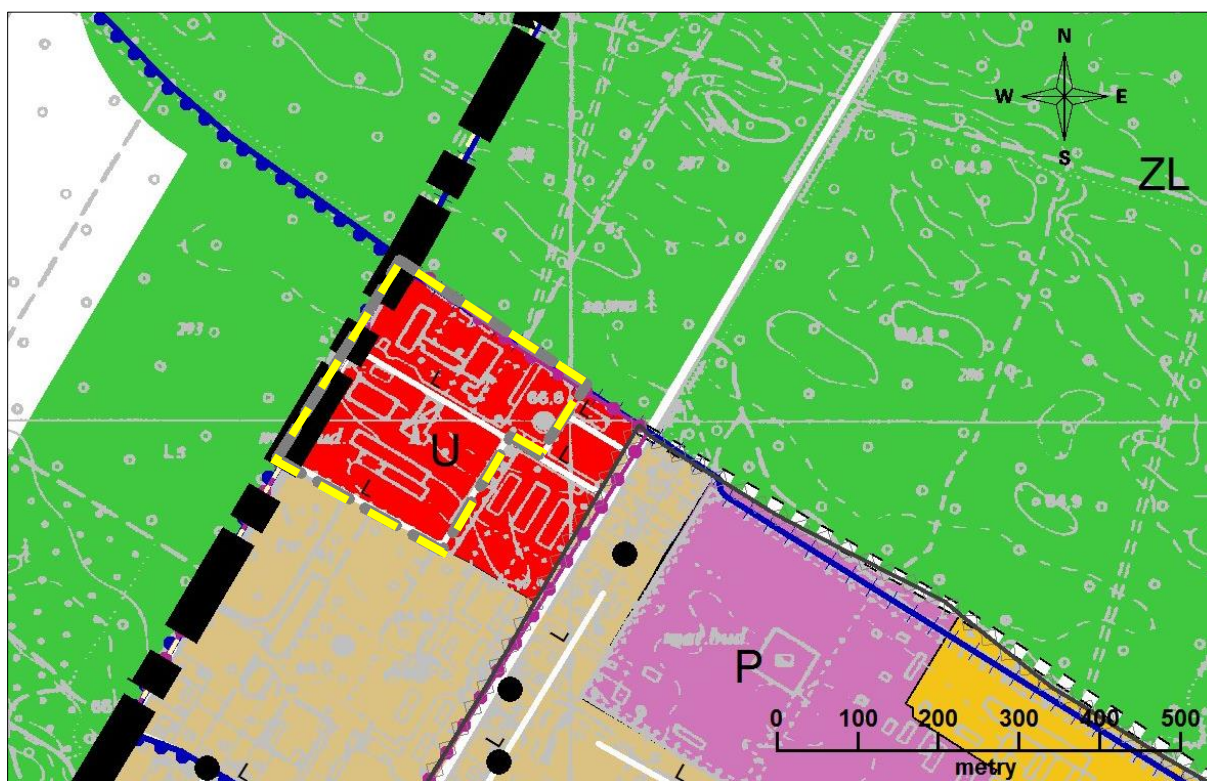
4. CELE OKREŚLONE W INNYCH DOKUMENTACH DOTYCZĄCYCH OBSZARU MIEJSCOWEGO PLANU

Ustalenia Studium uwarunkowań i kierunków zagospodarowania przestrzennego miasta Włocławek

Studium uwarunkowań i kierunków zagospodarowania przestrzennego miasta Włocławek zostało uchwalone uchwałą nr 103/XI/2007 Rady Miasta Włocławek z dnia 29 października 2007 r. W ww. Studium przedmiotowy teren znajduje się w obrębie jednostki strukturalnej Michelin.

Michelin to jednostka strukturalna położona w południowej części Włocławka, oddzielona od pozostałej części miasta lasami. Znaczny udział zadrzewień oraz terenów zielonych wewnątrz jednostki, a także otoczenie lasami czyni Michelin jedną z atrakcyjniejszych okolic mieszkaniowych na terenie miasta. W związku z tym dominuje tam zabudowa mieszkaniowa jednorodzinna, uzupełniona w nieznacznym stopniu zabudową mieszkaniową wielorodzinną z usługami podstawowymi nieuciążliwymi w zakresie handlu, gastronomii, sportu, oświaty i służby zdrowia. Powiązanie komunikacyjne z centrum miasta istnieje tylko w oparciu o jedną ulicę - Al. Jana Pawła II, wobec czego konieczna jest modernizacja i budowa ulic w tej jednostce.

W granicach obszaru objętego opracowaniem wyznaczono teren U – obszar usługowy.



Rysunek 4. Fragment rysunku Studium uwarunkowań i kierunków zagospodarowania przestrzennego miasta Włocławek (obszar objęty projektem planu zaznaczono żółtą linią przerywaną)

5. OPIS I OCENA STANU ŚRODOWISKA OBSZARU PLANU

5.1. Położenie obszaru opracowania

Obszar objęty projektem miejscowego planu położony jest w południowej części Włocławka, w obrębie jednostki strukturalnej Michelin. Biorąc pod uwagę najnowszą regionalizację fizycznogeograficzną (Solon, Borzyszkowski i in., 2019), przedmiotowy obszar znajduje się w zachodniej części mezoregionu Kotlinia Płocka (315.36), należącego do makroregionu Pradolina Toruńsko-Eberswaldzka (315.3).

Analizowane tereny zajmują powierzchnię około 6,5 ha. Granice przedmiotowego obszaru

przebiegają generalnie wzdłuż działek ewidencyjnych. Od zachodu oraz północy obszar jest ograniczony przez zwarte tereny leśne w zarządzie Lasów Państwowych. Na wschodzie tereny przylegają do ul. Nowej oraz położonej przy niej zabudowy mieszkaniowej jedno- i wielorodzinnej, z kolei na południowym wschodzie oraz południu do ul. Baśniowej (droga gminna nr 230333C) i przylegających do niej zabudowań usługowych oraz produkcyjnych.

Działki objęte projektem planu nie wykazują większego zróżnicowania pod względem stopnia i rodzaju zagospodarowania. Znaczną część obszaru stanowią tereny zabudowy produkcyjnej, a także obiekty magazynowo-składowe. Północną część obszaru zajmuje wielkogabarytowa zabudowa przedsiębiorstwa Anwis Sp. z o.o. wraz z niezbędną infrastrukturą, w tym rozległym parkingiem. Jest to zakład, który zajmuje się produkcją rolet i żaluzji. Z kolei w południowej części obszaru zlokalizowane jest Przedsiębiorstwo Wielobranżowe "Budomex" Sp z o.o. Zlokalizowane są tam generalnie obiekty o charakterze produkcyjnym oraz rozległe place przeznaczone do magazynowania czy składowania towarów.



Rysunek 5. Ortofotomapa przedstawiająca obszar objęty projektem planu (czerwona linia przerywana; źródło: geoportal.gov.pl)

Przy zachodniej granicy obszaru, między zabudowaniami występuje teren otwarty bez pokrywy roślinnej, a jedyne urozmaicenie stanowią pojedyncze okazy zieleni wysokiej. Jeszcze do 2020 r. w tym miejscu znajdowały się zabudowania firmy Hadrokor Sp. z o.o., zajmującej się produkcją farb i lakierów, wraz z niezbędną infrastrukturą, w tym niewielkim zbiornikiem wodnym. Zabudowania zostały zlikwidowane, a teren po zbiorniku zasypany. Do tej pory nie zagospodarowano tych terenów i podlegają degradacji. Ponadto ze względu na brak szaty roślinnej są to tereny narażone na wystąpienie procesów erozji eolicznej. Na przedmiotowym obszarze znajdują się ponadto rozległe parkingi dla pracowników wyżej wymienionych przedsiębiorstw. Przedmiotowy obszar stanowią tereny o charakterze przemysłowym, wobec czego zauważalny jest widoczny brak terenów zielonych. Na analizowanych działkach występują rozmieszczone w sposób nieregularne pojedyncze okazy zieleni wysokiej. Analizowany obszar wyposażony jest w niezbędną infrastrukturę techniczną, tj. wodociąg, kanalizację sanitarną i deszczową, gazociąg niskiego ciśnienia, ale również sieć

ciepłowniczą.

W otoczeniu obszaru występuje zróżnicowane zagospodarowanie terenu. Na zachód oraz północ od przedmiotowych obszarów występują zwarte tereny zalesione. Na wschód od analizowanych działek występuje zabudowa mieszkaniowa jednorodzinna, a dalej za ul. Skrajną zlokalizowany jest Zakład Metalowy – Mazovia Metal. Przy drodze powiatowej (aleja Jana Pawła II) zlokalizowane są obiekty o funkcji produkcyjnej oraz usługowej. Z kolei przy południowej granicy występują tereny zadrzewione, a dalej rozciąga się osiedle domków jednorodzinnych.

5.2. Klimat i zjawiska atmosferyczne

Według regionalizacji klimatycznej Wosia (1999) przedmiotowy obszar znajduje się w granicach regionu XVII – Środkowopolskiego, dla którego znamienne jest występowanie dni dość mroźnych z dużym zachmurzeniem i opadem. Ogólniej teren opracowania zaliczyć można do rejonu klimatycznego Wielkich Dolin, dla którego charakterystyczna jest wysoka przejściowość, w porównaniu do reszty kraju. Warunki pogodowe kształtowane są tu przez masy powietrza napływające z głębi Eurazji oraz w mniejszym stopniu znad Atlantyku.

W granicach analizowanego obszaru występuje przede wszystkim topoklimat terenów zabudowanych. Charakterystyczne jest dla niego występowanie znacznych amplitud temperatury powietrza oraz wilgotności, zmniejszona wentylacja oraz narażenie na zanieczyszczenie powietrza z systemów grzewczych i ruchu komunikacyjnego, natomiast powierzchnie utwardzone wpływają na większą kumulację ciepła. Na warunki aerosanitarne łagodząco wpływają natomiast lasy w sąsiedztwie obszaru, które zwiększają wilgotność powietrza, zmniejszają prędkości wiatrów, a ze względu na bogatą szatę roślinną wspomagają procesy regeneracyjne powietrza. Generalnie można uznać, że jest to obszar o względnie korzystnym topoklimacie.

5.3. Rzeźba terenu

Analizowana część miasta Wrocław zlokalizowana jest na lewym brzegu Wisły, w obrębie systemu teras Pradoliny Toruńsko-Eberswaldzkiej. Geneza obszaru związana jest z działalnością wód glacialnych i glaciofluwialnych zlodowacenia północnopolskiego oraz późniejszych procesów fluwialnych. Obszar opracowania znajduje się w obrębie niższej (II) akumulacyjnej terasy pradolinnej Wisły. Tereny w obrębie tej terasy na ogół są wyrównane, lecz często powierzchnię urozmaicają pagórki wydmowe oraz równiny piasków przewianych.

Analizowany teren nie przedstawia większego urozmaicenia pod względem form rzeźby. W północnej części obszaru teren osiąga około 67 m n.p.m. i ulega delikatnemu obniżeniu w kierunku południowym/południowo-zachodnim – do 65 m n.p.m. Niemal cały obszar jest wyrównany, a średni spadek dla analizowanych działek nie przekracza 1%.

Generalnie tereny prezentują korzystne warunki morfometryczne pod względem możliwości lokalizowania nowych inwestycji. Ukształtowanie terenu nie nosi śladów znacznych przekształceń, poza likwidacją zabudowań produkcyjnych oraz związanej z nimi infrastruktury przy zachodniej części obszaru, a także wynikającymi z lokalizacji zabudowy i ciągów komunikacyjnych. Obszar nie jest zagrożony osuwiskami, nie występuje ryzyko uruchomienia powierzchniowych ruchów masowych.

5.4. Budowa geologiczna

Utwory powierzchniowe w rejonie analizowanego obszaru związane są generalnie z działalnością fluwialną. Analizowany obszar położony jest w obrębie terasy pradolinnej, która zbudowana jest głównie z średnioziarnistych piasków z domieszką żwirów oraz piasków drobnoziarnistych o miąższości nawet 18 m. Głębiej w profilu występują naprzemiennie warstwy glin zwałowych i piasków starszych zlodowaceń. Osady te zalegają na mioceńskich piaskach, mułkach i ilach oraz węgla brunatnym.

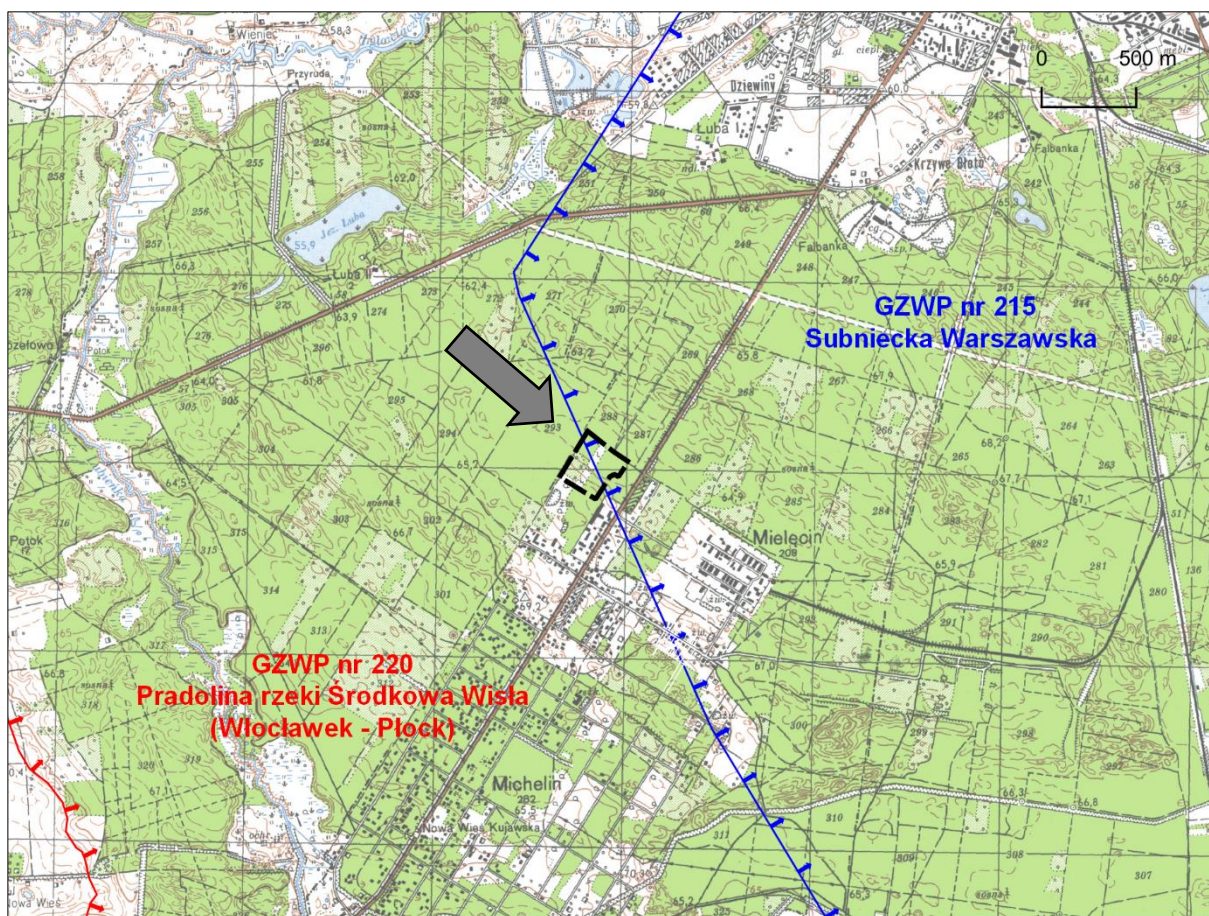
Osady te cechują się korzystnymi parametrami geologiczno-inżynierskimi pod przyszłą zabudowę i nie stanowią potencjalnego zagrożenia geotechnicznego dla budynków. Nie stwierdzono występowania utworów biogenicznych.

W granicach obszaru opracowania nie stwierdzono występowania złóż kopalin, a także obszarów i terenów górniczych, choć są to tereny zasobne w potencjalne surowce zaliczane do kopalin pospolitych – piaski i żwiry.

5.5. Wody podziemne

Zgodnie z podziałem Polski na 172 jednolite części wód podziemnych, analizowany obszar należy do JCWPd nr 47 (PLGW200047). Dodatkowo północno-wschodnia część analizowanego obszaru znajduje się w granicach Głównego Zbiornika Wód Podziemnych nr 215 Subniecka Warszawska oraz w całości w granicach Głównego Zbiornika Wód Podziemnych nr 220 Pradolina rzeki Środkowa Wisła (Włocławek - Płock).

Zasoby wód GZWP nr 215 występują w utworach miocenijskich – drobno- i średnioziarnistych piaskach, w których spotykany jest pył węgla brunatnego oraz w piaskach mułkowatych i mułkach piaszczystych. Głębokość występowania warstw wodonośnych jest zróżnicowana i wynosi od 20 do 140 m. Wody zbiornika pozostają lokalnie w kontakcie hydraulicznym z osadami poziomu czwartorzędowego i biorą udział w jego zasilaniu. Ponadto łączą się z nimi wody z utworów oligocenijskich. Miąższość osadów piaszczystych miocenu sięga kilkudziesięciu metrów. Osady te są na znacznym obszarze izolowane, jednak poprzez doliny kopalne możliwy jest ich kontakt z wodami z utworów czwartorzędowych.



Rysunek 6. Położenie obszaru objętego projektem planu (czarny obrys, wskazany strzałką) względem głównych zbiorników wód podziemnych (źródło: geoportal.gov.pl; dane Państwowego Instytutu Geologicznego)

GZWP nr 220 jest natomiast zbiornikiem czwartorzędowym. Warstwy wodonośne znajdują się w ośrodku porowym - w utworach piaszczysto-żwirowych genezy glacialnej, fluwioglacjalnej i fluwialnej. Dolina Wisły jest formą erozyjną, wypełnioną osadami piaszczystymi, w których pojawiają się kry glin i iłów. Zwierciadło wód podziemnych ma charakter swobodny. Głębokość średnia zalegania wód wynosi 60 m. Jest to wielkość zmienna w przestrzeni, najmniejsza związana jest z dolinami rzek. Zwierciadło wód podziemnych ma charakter swobodny. Zbiornik zasilany jest wodami opadowymi. Ustalona wielkość zasobów dyspozycyjnych poziomu zbiornikowego w granicach wyznaczonego GZWP wynosi 107 187m³/dobę. Warunki geologiczne terenów w obrębie GZWP nr 220 nie zapewniają dostatecznej izolacji od powierzchni terenu. W związku z powyższym wody w obrębie całego zbiornika uznano bardzo podatne na antropopresję. Na analizowanym obszarze wody podziemne zalegają na głębokości około 2 m p.p.t. Spływ podziemny odbywa się w kierunku południowo-zachodnim, w stronę Lubieńki, która stanowi bazę drenażu.

Budowa geologiczna determinuje, poza występowaniem poziomów wodonośnych, również odporność układu hydrogeologicznego na przedostawanie się zanieczyszczeń z powierzchni terenu do wód podziemnych. Układ odporności osadów powierzchniowych jest tutaj słaby - wody są silnie podatne na zanieczyszczenie powstające na powierzchni ziemi, ponieważ piaski budujące terasę są utworami przepuszczalnymi.

Na analizowanym obszarze nie występują ujęcia wód podziemnych. Nie znajduje się on również w granicach stref ochrony pośredniej ujęć z obszaru Wrocławka

5.6. Wody powierzchniowe

Zgodnie z danymi Krajowego Zarządu Gospodarki Wodnej przedmiotowy obszar znajduje się w granicach Jednolitej Części Wód Powierzchniowych Zgłowiączka od Lubienki do ujścia (PLRW2000202789). JCWP posiada status naturalnej części wód. Zgłowiączka znajduje się poza obszarem projektu planu. W obrębie analizowanych działek nie występują powierzchniowe obiekty hydrograficzne. W przeszłości na przedmiotowych terenach znajdował się zbiornik wodny przy firmie produkującej farby i lakiery, który został zasypany. W stanie obecnym są to tereny otwarte, niezagospodarowane.

Zgodnie z danymi Krajowego Zarządu Gospodarki Wodnej przedmiotowe tereny znajdują się poza wyznaczonym obszarem zagrożenia powodziowego (RZGW w Warszawie).

5.7. Walory przyrodnicze

Obszar objęty projektem planu ze względu na położenie w obrębie terenów zurbanizowanych posiada specyficzne cechy środowiskowe wynikające z oddziaływania czynników antropogenicznych. W wyniku rozwoju miasta, realizacji ciągów komunikacyjnych oraz infrastruktury technicznej naturalnie wykształcone siedliska zostały przekształcone. W związku z tym gatunki rodzime ustąpiły wprowadzanym i w pełni uzależnionym od człowieka, tak jak np. w przypadku terenów zielonych w pobliżu zabudowy czy dróg, a także rozwijających się samoistnie w obrębie terenów nieużytkowanych. Roślinność zaplanowana przez człowieka pełni w mieście głównie funkcje estetyczne, izolacyjne, ale także ekologiczne.

Szata roślinna w granicach analizowanego obszaru jest prawie jednorodna - nie wykazuje znacznego zróżnicowania - nie występuje tam praktycznie nic poza warstwą traw oraz zakrzaczeń. Przedmiotowe tereny w części niezabudowanej podlegają sukcesji wtórnej wobec czego pojawiają się tam gatunki antropogeniczne. Na miejskich terenach otwartych, niezagospodarowanych spotykane są głównie gatunki ruderalne, np. byllica pospolita *Artemisia vulgaris*, krwawnik pospolity *Achillea millefolium*, mniszek lekarski *Taraxacum officinale*, babka zwyczajna *Plantago major*, ostrożeń polny *Cirsium arvense*, mleczyk polny *Sonchus arvensis*, pokrzywa zwyczajna *Urtica dioica*. Są to gatunki odporne na zmianę warunków siedliskowych, szybko się rozprzestrzeniające.

Jedyne urozmaicenie stanowią rozmieszczone w sposób nieregularny drzewa oraz krzewy. Można tam spotkać m.in. brzozę *Betula*, sosny *Pinus* czy świerki *Picea*.

Przedmiotowe tereny ze względu na położenie w granicach miasta nie wykazują różnorodności gatunków fauny, szczególnie większej. Obszar pozostaje pod stałym wpływem antropopresji, co sprawia, że warunki do bytowania zwierząt są znacznie ograniczone. Pod względem dostępności dla fauny analizowane tereny mogą mieć znaczenie jedynie dla ornitofauny. Biorąc pod uwagę bliskie sąsiedztwo siedlisk leśnych możliwe jest wykorzystywanie tych terenów przez ornitofaunę jako lokalnych korytarzy migracji. Na terenach zurbanizowanych widywana jest awifauna typowo miejska: gołąb miejski *Columba livia f.urbana*, sierpówka *Sreptopelia decaocto*, grzywacz *Columba palumbus*, szpak pospolity *Sturnus vulgaris*, wróbel domowy *Passer domesticus*, kawka *Corvus monedula*, piecuszek *Phylloscopus torchilus*, sikora bogatka *Parus major*, sójka *Garrus glandarius*, kopciuszek *Phoenicurus ochrurus*, sroka *Pica pica*.

5.8. Obiekty kultury materialnej

W granicach obszaru projektu planu nie występują obiekty zabytkowe, takie jak zabytki kultury materialnej wpisane do rejestru zabytków. Nie stwierdzono występowania stanowisk ochrony archeologicznej i konserwatorskiej.

6. ZAGOSPODAROWANIE PRZESTRZENNE I OCHRONA ZASOBÓW PRZYRODY

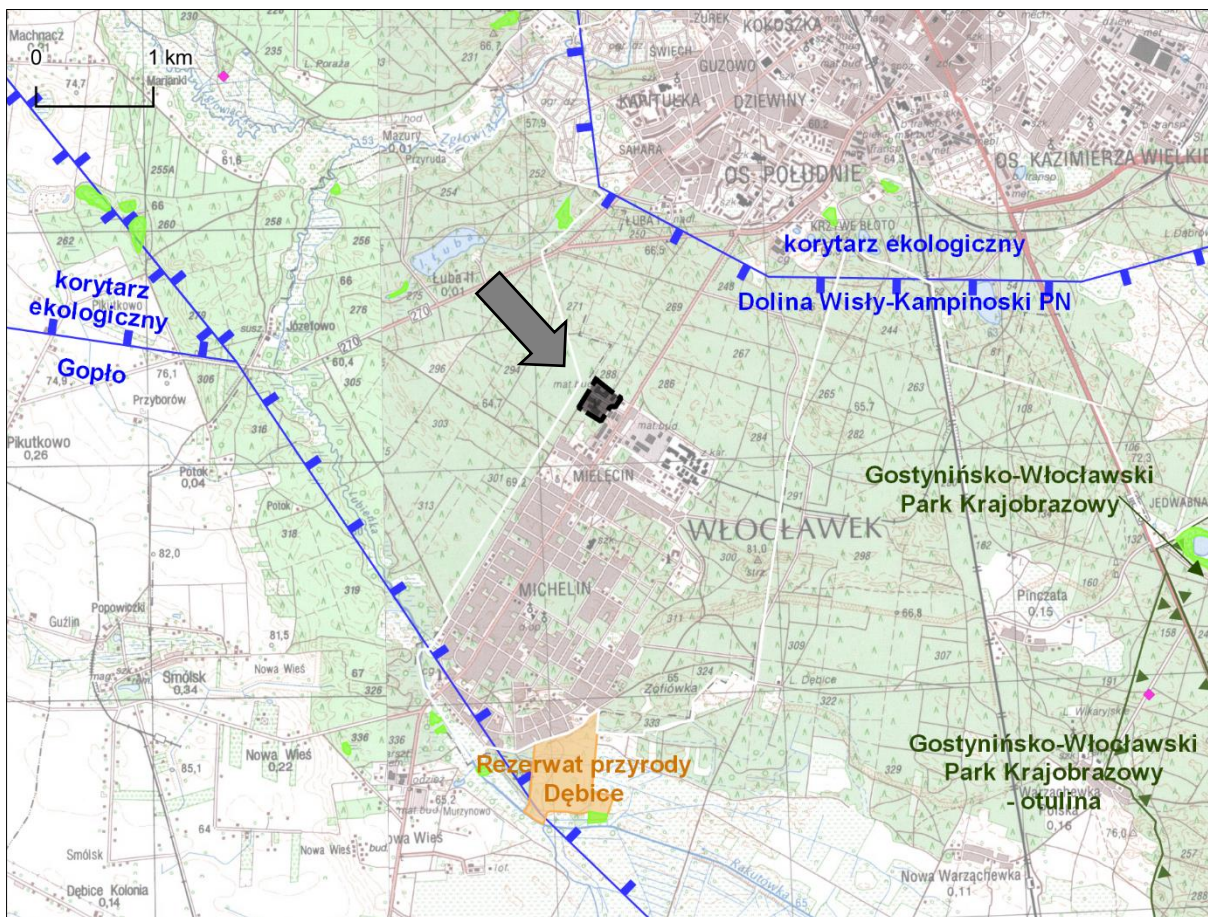
6.1. Ochrona prawna zasobów przyrodniczych i walorów krajobrazowych przed antropopresją

Biorąc pod uwagę formy ochrony przyrody wskazane przez ustawę o ochronie przyrody (t.j. Dz. U. z 2022 r. poz. 916 ze zm.) w granicach obszaru projektu planu nie znajduje się żadna z wymienionych form.

W najbliższym otoczeniu obszaru objętego opracowaniem występują

- Rezerwat przyrody Dębice – około 2,4 km na SE;
- Gostynińsko-Włocławski Park Krajobrazowy – około 4,8 km na E;
- użytek ekologiczny – około 1,3 km na NW.

Położenie analizowanego terenu w obrębie pradoliny Wisły sprawia, że pełni on rolę w systemie lokalnych korytarzy ekologicznych. Należy jednak zwrócić uwagę na fakt, że ze względu na położenie analizowanego obszaru w mieście tereny te pozostają pod stałym oddziaływaniem czynników antropogenicznych. W związku z tym obszar nie stanowi dogodnego miejsca pod względem stałego bytowania mniejszych czy większych zwierząt, w przeciwieństwie do zwartych terenów leśnych zlokalizowanych na zachód od analizowanych działek. W związku z tym mimo, iż sam w sobie nie stanowi obszaru cennego pod względem bioróżnorodności, może leżeć na trasie wędrówek ptactwa, migrujących między lasami otaczającymi obszar a cennymi siedliskami wodnymi w dolinie Wisły. Przedmiotowe tereny znajdują się w obrębie korytarza ekologicznego wyznaczonego przez Instytut Biologii Ssaków PAN – Dolina Wisły-Kampinoski PN. Ze względu na zasięg, można zaliczyć go do korytarzy o zasięgu ponadregionalnym, o szczególnym znaczeniu migracyjnym dla ornitofauny, a także ssaków. Zachowanie korytarzy ekologicznych jest szczególnie ważne w kontekście wymiany gatunkowej, przez co przyczyniają się do zachowania różnorodności biologicznej kraju.



Rysunek 7. Obszar objęty projektem planu (kolor szary z czarnym obrysem, wskazany strzałką) na tle form ochrony przyrody (różowymi sygnaturami oznaczono pomniki przyrody, źródło: Geoserwis GDOŚ; geoportal.gov.pl)

6.2. Ocena zachowania walorów krajobrazowych terenu

Analizowany obszar obejmuje tereny miejskie, na których występują tereny zabudowy produkcyjnej i składowo-magazynowej, ale również tereny otwarte, niezagospodarowane. Ocena walorów krajobrazowych terenu, wprawdzie subiektywnie, ale odnosi się do szeroko rozumianego pojęcia estetyki krajobrazu i zrównoważonego zagospodarowania terenów.

Obszar objęty opracowaniem przedstawia krajobraz typowy dla przemysłowej części miasta – dominują place przeznaczone na składowanie materiałów oraz zabudowa o stosunkowo dużej powierzchni. W obrębie analizowanych działek występują tereny niezagospodarowane w związku z czym, dochodzi tam do niekontrolowanej sukcesji wtórnej. Ponadto w krajobrazie widoczne są reklamy i szyldy, które są w złym stanie technicznym. Nie są to tereny o ciekawych walorach widokowych, jedyne urozmaicenie stanowi luźno rozmieszczona zieleń wysoka oraz zakrzaczenia.

Reasumując, analizowany obszar nie prezentują korzystnych walorów krajobrazowych. Należy jednak wziąć pod uwagę fakt, że tereny niezagospodarowane stanowią potencjalne rezerwy pod nową zabudowę, a co za tym idzie w najbliższym czasie najprawdopodobniej zostaną zagospodarowane, a elementy przyczyniające się do dysharmonii krajobrazu zostaną wyeliminowane z przestrzeni. Ponadto na walory estetyczne wpływa również zagospodarowanie występujące w otoczeniu obszaru, czyli z jednej strony tereny zabudowane charakteryzujące się dobrym stanem technicznym budynków, a z drugiej tereny leśne. W związku z powyższym ocena walorów krajobrazowych wypada umiarkowanie korzystnie.

6.3. Ocena zgodności dotychczasowego użytkowania i zagospodarowania obszaru z cechami i uwarunkowaniami przyrodniczymi

Obszar objęty opracowaniem zlokalizowany jest w północnej części jednostki strukturalnej Michelin, w zasięgu oddziaływania terenów zabudowanych, ale również otwartych. W otoczeniu analizowanego obszaru występują różne zakłady usługowe, produkcyjne, ale również zabudowa mieszkaniowa jedno- i wielorodzinna. Jego środowisko zostało poddane przekształceniom, w związku z czym pierwotne uwarunkowania środowiskowe uległy zmianom, głównie w związku z realizacją dróg oraz zabudowy. W konsekwencji częściowej degradacji uległy poziomy glebowe, obniżony został również poziom wód gruntowych.

Obszar położony jest w obrębie terenów zurbanizowanych, dlatego też nie zachodzi prawdopodobieństwo, że tereny odzyskają naturalny charakter. Uwarunkowania siedliskowe zostały zmienione, większość terenów pokrywają powierzchnie utwardzone, a tereny biologicznie czynne stanowią głównie tereny nieużytkowane pod wpływem sukcesji wtórnej, a także rozmieszczone w sposób nieregularny nieliczne drzewa i krzewy.

Ze względu na względnie korzystne warunki geotechniczne możliwe było kształtowanie zabudowy i nie występują przeciwwskazania w tej dziedzinie, aby nie wprowadzać nowej, w celu dopełnienia struktury funkcjonalno-przestrzennej tej części miasta. W tym świetle tereny pozostają dzisiaj wykorzystane w należyty sposób.

Cechy środowiska, a zwłaszcza uwarunkowania jakie w nim występują, predysponują tereny zabudowane do utrzymania tam dotychczasowego sposobu zagospodarowania. Nie istnieją natomiast przeciwwskazania co do możliwości zainwestowania terenów otwartych. Nowe zagospodarowanie tych terenów skutkowałoby uporządkowaniem i poprawą walorów wizualnych obszaru. Istniejąca zieleń wysoka, ze względu na podnoszenie walorów ekologicznych obszaru posiada predyspozycje do zachowania i wkomponowania w przyszłe zagospodarowanie.

6.4. Przydatność terenu do rozwoju funkcji użytkowych

W chwili obecnej na obszarze projektu planu generalnie nie występują przeciwwskazania ekologiczne i fizjograficzne, by na danym terenie nie wprowadzać nowej zabudowy, obiektów budowlanych, infrastrukturalnych. Warunki geologiczne, wodne oraz morfometryczne są korzystne do posadawiania budynków, nie utrudniają fundamentowania oraz nie powodują konieczności kosztownych prac związanych z wymianą gruntu. Biorąc pod uwagę przepuszczalne właściwości utworów powierzchniowych należy zadbać o odpowiednie rozwiązania z zakresu infrastruktury technicznej, ograniczających negatywny wpływ na środowisko wodno-gruntowe. Brak zaobserwowanej fauny i flory chronionej umożliwia realizację przedsięwzięć budowlanych. Mając na uwadze wymogi ładu przestrzennego należy pamiętać o tym, aby potencjalna zabudowa odpowiadała warunkom technicznym zabudowy występującej w okolicy. Ponadto, wskazane jest zachowanie istniejącego drzewostanu, dokonanie jego przeglądu i regularna pielęgnacja oraz wkomponowanie w przyszłe zagospodarowanie terenu. By nie doprowadzić do degradacji krajobrazu wskazane jest uporządkowanie terenu. W celu ograniczenia emisji niskiej, należy wprowadzić nakaz wyposażenia budynków w systemy ciepłne wykorzystujące bez- lub niskoemisyjne nośniki energii. Ważne jest także wprowadzenie rozwiązań w zakresie infrastruktury technicznej eliminujących zagrożenie dla środowiska gruntowo-wodnego, jest to szczególnie istotne w kontekście przepuszczalnych właściwości podłoża oraz położenie w obrębie terenów zurbanizowanych. Mając wzgląd na zabudowę mieszkaniową jednorodziną zlokalizowaną w pobliżu analizowanego obszaru należy rozważyć wprowadzenie ograniczeń w zakresie lokalizowania nowych inwestycji mogących zawsze znacząco oddziaływać na środowisko.

7. CHARAKTERYSTYKA PROBLEMÓW OCHRONY ŚRODOWISKA ISTOTNYCH Z PUNKTU WIDZENIA REALIZACJI PLANU, W TYM SZCZEGÓLNIE DOTYCZĄCYCH OBSZARÓW CHRONIONYCH

Degradacja środowiska umożliwia stwierdzenie obniżenia jakości poszczególnych komponentów środowiska, co niemal zawsze oznacza pojawienie się konkretnego, sparametryzowanego i możliwego do rozwiązania problemu środowiskowego. Poniżej przedstawiono dominujące i potencjalne zagrożenia stanu środowiska w odniesieniu do wymienionych powyżej źródeł zagrożeń. Podjęto próbę oceny tendencji, intensywności oraz dynamiki zmian procesów w środowisku obszaru opracowania.

7.1. Degradacja powietrza atmosferycznego

Na degradację powietrza atmosferycznego ma wpływ głównie emisja gazów i pyłów. Wskazać można trzy rodzaje źródeł emisji zanieczyszczeń antropogenicznych, wprowadzanych do atmosfery: punktowe (głównie duże zakłady przemysłowe emitujące m.in. pyły, dwutlenek siarki, tlenek azotu, tlenek węgla, metale ciężkie), powierzchniowe (rozproszone – paleniska domowe, lokalne kotłownie, niewielkie zakłady przemysłowe emitujące głównie pyły, dwutlenek siarki) oraz liniowe (komunikacyjne, odpowiedzialne za emisję tlenków azotu, tlenków węgla, węglowodorów aromatycznych, metali ciężkich).

W zakresie emisji liniowej największe znaczenie dla jakości powietrza mają drogi krajowe i wojewódzkie, o największym natężeniu ruchu, w tym samochodów ciężarowych. W granicach objętych projektem planu zasadnicze znaczenie w zakresie zanieczyszczeń transportowych mają ulice przebiegające przez analizowany obszar – Baśniowa, Szyszkowa oraz Smocza. W związku z rodzajem prowadzonej tam działalności gospodarczej w ruchu kołowym uczestniczą poza samochodami osobowymi także samochody ciężarowe, mające największy udział w emisji gazów wydechowych i spalin. Nie są to jednak trasy o tak znacznym natężeniu ruchu jak ma to miejsce w przypadku drogi wojewódzkiej nr 371 (aleja Jana Pawła II). Choć położona jest poza granicami analizowanego obszaru (około 100 m od wschodniej granicy), nie można jednak pomijać jej roli w kształtowaniu warunków aerosanitarnych okolicy, ponieważ jest to trasa o znacznym natężeniu ruchu pojazdów.

W granicach obszaru objętego opracowaniem nie występuje zabudowa mieszkaniowa jednorodzinna, wobec czego nie ma zagrożenia dla powietrza atmosferycznego w postaci emisji powierzchniowej z indywidualnych źródeł ciepła. Jednak w otoczeniu analizowanych działek znajdują się domy jednorodzinne, przez co na jakość powietrza może oddziaływać zjawisko emisji napływowej. Działalność przedsiębiorstw zlokalizowanych w obrębie analizowanych działek może rzutować na warunki aerosanitarnie w danym rejonie, jednak dzięki stosowaniu odpowiednich rozwiązań technicznych m.in. wysokosprawnych odpylaczy emisja zanieczyszczeń jest ograniczona.

Występujące na przedmiotowym terenie nieliczne zadrzewienia, a także tereny leśne w bliskim sąsiedztwie obszaru wspomagają procesy regeneracyjne powietrza, dlatego ważne jest ich zachowanie, a także nowe nasadzenia.

Niezależnie od charakteru użytkowania terenu w mieście obserwowane było w miesiącach zimowych, w sezonie grzewczym, wysokie stężenie zanieczyszczeń, powodujących smog – głównie pyłu zawieszonego PM₁₀ i pyłu zawieszonego PM_{2,5}. Zjawisko potęgują warunki meteorologiczne, w tym bardzo niskie temperatury i bezwietrzna pogoda, które uniemożliwiają wymianę powietrza, prowadząc do jego stagnacji, a tym samym występujących w nim zanieczyszczeń.

Badaniem jakości powietrza zajmuje się Wojewódzki Inspektor Ochrony Środowiska w Bydgoszczy. W obrębie województwa kujawsko-pomorskiego wydzielono cztery strefy, w których dokonuje się klasyfikacji pod kątem ochrony zdrowia ludzi i odrębnie ze względu na ochronę roślin – aglomerację bydgoską, miasto Toruń, miasto Włocławek - do której wchodzi analizowany obszar oraz strefę kujawsko-pomorską – pozostała część województwa. Zgodnie z Roczną oceną jakości

powietrza w województwie kujawsko-pomorskim za rok 2021, według klasyfikacji dokonanej ze względu na ochronę zdrowia ludzi, miasto Włocławek znalazło się w klasie C ze względu na ponadnormatywne stężenie średnie roczne benzo(a)pirenu w pyłe PM₁₀ oraz przekroczenie poziomu zanieczyszczeń pyłem PM₁₀ i PM_{2,5}. W porównaniu z oceną roczną jakości powietrza za 2020r., w ocenie za rok 2021 nastąpiło pogorszenie klasy strefy w przypadku pyłu zawieszonego PM₁₀ – zmiana z klasy A na C oraz pyłu zawieszonego PM_{2,5} – zmiana z klasy A na C. Miasto Włocławek zalicza się ponadto do klasy D2 ze względu na przekroczenie poziomu długoterminowego ozonu, podobnie jak pozostałe strefy w województwie.

Badania jakości powietrza we Włocławku we wcześniejszych latach wykazały również wzmożone zanieczyszczenie pyłem PM_{2,5} i innymi substancjami. W związku z powyższym opracowano programy ochrony powietrza dla miasta Włocławek uwzględniające przekroczenie poziomu zanieczyszczeń dwutlenkiem azotu, benzenem, niklem, tlenkiem węgla. Ponadto uwzględniono strefę miasto Włocławek w planie działań krótkoterminowych sporządzonym dla województwa kujawsko-pomorskiego w sprawie określenia planu działań krótkoterminowych dla 4 stref województwa kujawsko-pomorskiego ze względu na ryzyko wystąpienia przekroczenia wartości docelowych benzo(a)pirenu w powietrzu

Programy ochrony powietrza obejmujące tereny miasta Włocławek:

1. Rozporządzenie Wojewody nr 16/07 z dnia 27 grudnia 2007 r. w sprawie określenia programu ochrony powietrza dla strefy miasta Włocławek. Program określono ze względu na stwierdzone przekroczenia poziomów dopuszczalnych pyłu zawieszonego PM₁₀ oraz tlenku węgla (OR za 2005 r.), a termin realizacji POP ustalono na dzień 31 grudnia 2015 roku;
2. Uchwała nr XVI/300/11 Sejmiku Województwa Kujawsko-Pomorskiego z dnia 19 grudnia 2011 r. w sprawie określenia programu ochrony powietrza dla strefy miasto Włocławek pod względem przekroczeń dopuszczalnych dwutlenku azotu. Program powstał na podstawie oceny rocznej jakości powietrza sporządzonej za rok 2007, a na termin realizacji ustalono dzień 31 grudnia 2012 roku;
3. Uchwała nr XXX/534/13 Sejmiku Województwa Kujawsko-Pomorskiego z dnia 28 stycznia 2013 r. w sprawie określenia programu ochrony powietrza dla strefy miasto Włocławek ze względu na przekroczenia poziomu dopuszczalnego benzenu i docelowego dla niklu. Termin realizacji programu ustalono na dzień 31 grudnia 2020 roku;
4. Uchwała nr XXXVII/620/17 Sejmiku Województwa Kujawsko-Pomorskiego z dnia 23 października 2017 r. w sprawie określenia programu ochrony powietrza dla strefy miasto Włocławek ze względu na przekroczenie poziomu dopuszczalnego pyłu zawieszonego PM₁₀ - aktualizacja. Termin realizacji programu ustalono na dzień 31 grudnia 2025 r. Traci moc uchwała Nr XLII/700/13 Sejmiku Województwa Kujawsko-Pomorskiego z dnia 28 października 2013 r. w sprawie określenia aktualizacji programu ochrony powietrza dla strefy miasto Włocławek ze względu na przekroczenie poziomu dopuszczalnego pyłu zawieszonego PM₁₀;
5. Uchwała nr XXIII/338/20 Sejmiku Województwa Kujawsko-Pomorskiego z dnia 22 czerwca 2020 r. w sprawie określenia programu ochrony powietrza w zakresie pyłu zawieszonego PM₁₀ oraz benzo(a)pirenu dla strefy miasto Włocławek (Dz. Urz. Woj. Kuj-Pom. z 2020 r. poz. 3280).

Biorąc pod uwagę harmonogram działań naprawczych, wyznaczony w Programie ochrony powietrza dla strefy miasta Włocławek ze względu na przekroczenie poziomu dopuszczalnego pyłu zawieszonego PM₁₀ - aktualizacja, dla obszaru objętego opracowaniem mogą zostać zastosowane działania naprawcze, takie jak: stosowanie w miejscowych planach zagospodarowania przestrzennego odpowiednich zapisów, umożliwiających ograniczenie emisji pyłu PM₁₀ oraz PM_{2,5}, dotyczących np. układu zabudowy zapewniającego przewietrzanie miast, wprowadzania zieleni ochronnej, zagospodarowania przestrzeni publicznej oraz ustalania sposobu zaopatrzenia w ciepło tam, gdzie to możliwe oraz w zabudowie nowo planowanej.

7.2. Degradacja gleb i degradacja powierzchni ziemi

Rzeźba terenu, a także budowa geologiczna uwarunkowała występowanie w granicach objętych projektem planu określonych typów gleb. Analizowany obszar budują głównie piaski i żwiry terasy pradolinnej, na których wykształciły się pierwotnie gleby rdzawe oraz bielcowe.

W wyniku rozwijającego się osadnictwa i postępującego procesu urbanizacji doszło do silnego przekształcenia stosunków glebowych. Obecnie, na części obszaru i w jego okolicy występują gleby

antropogeniczne, takie jak urbisole. Są to gleby powszechnie występujące pod terenami zabudowanymi, a charakterystyczne jest dla nich występowanie poziomu diagnostycznego z gruzem budowlanym, ceglami czy resztkami fundamentów dawnych budynków. W granicach analizowanego obszaru występują także utwardzone ciągi piasze oraz parking, pod którymi wykształcił się specyficzny typ gleb antropogenicznych, zwany ekranosolami. Ich charakterystyczną cechą jest występowanie obcego materiału, pełniącego funkcję ekranu izolującego, na pierwotnej glebie. Wykazują większą gęstość objętościową, zaburzoną gospodarkę wodną, cieplną i gazową.

Na opisywanym obszarze, a także w jego najbliższym sąsiedztwie, obecnie nie zachodzą procesy prowadzące do degradacji gleb. Jedynym wyjątkiem, są gleby w zachodniej części analizowanego obszaru, gdzie nie są dostatecznie chronione przed wywiewaniem ziaren mineralnych ze względu na ubogą szatę roślinną. Gleby antropogeniczne nie powinny podlegać już większym przekształceniom ze względu na utwardzony i zabudowany charakter. W związku z występowaniem terenów niezagospodarowanych w obrębie zabudowy miejskiej, w przyszłości powierzchnia terenu może zostać tam częściowo zmieniona w wyniku posadawiania nowej zabudowy czy prowadzenia dróg. Prowadzone dotychczas prace budowlane w znaczny sposób zmieniły właściwości pierwotnie wykształconych gleb. W związku z powyższym, działania prowadzone w obrębie analizowanych działek powinny zmierzać w kierunku ograniczenia przenikania zanieczyszczeń w głąb profilu glebowego poprzez wprowadzenie nowej roślinności czy uszczelnienie nawierzchni terenu. Obszar nie jest zagrożony osuwiskami.

7.3. Degradacja wód powierzchniowych i podziemnych

Obszar objęty opracowaniem znajduje się w strefie wysokiej podatności na degradację wód podziemnych, a przez to i powierzchniowych. Jest to uwarunkowane litologią osadów powierzchniowych i poziomów wodonośnych. Osady piaszczyste są luźne, a w związku z tym porowate, dzięki czemu stosunkowo łatwo może dojść do przenikania w głąb profilu zanieczyszczeń oraz ich dalszej migracji. Jest to ważne ze względu na występowanie terenów zurbanizowanych. Obecnie w granicach opracowania nie występują źródła zanieczyszczeń dla wód powierzchniowych i podziemnych, choć potencjalnymi ogniskami mogą być miejsca wykorzystywane jako parkingi. Są to tereny w części nieutwardzone, które mogą absorbować płyny eksploatacyjne pojazdów, w tym substancje ropopochodne. Do czynników wpływających na zmniejszenie ryzyka zanieczyszczeniem wód podziemnych można obecnie zaliczyć stosowane rozwiązania w zakresie kanalizacji, zarówno sanitarnej, jak i deszczowej.

Zgodnie z danymi Państwowej Służby Hydrogeologicznej zarówno stan ogólny, chemiczny jak i ilościowy, JCWPd nr 47 oceniono na dobry, stwierdzono jednak, że istnieje zagrożenie nieosiągnięcia celów Ramowej Dyrektywy Wodnej.

Analizowany obszar znajduje się w całości w granicach GZWP nr 220 Pradolina rzeki Śródkowa Wisła (Włocławek–Płock). Wody zbiornika charakteryzują się średnią jakością, na przeważającym obszarze występują wody zaliczone do II, III klasy. Wody dla potrzeb pitnych wymagają zwykle prostego uzdatniania polegającego na redukcji związków żelaza i manganu do wielkości prawnie dopuszczalnych.

Jakość wód podziemnych w ujęciach komunalnych na terenie miasta Włocławek, została oceniona w 2016 r. przez WIOŚ w większości na klasę III, czyli stan dobry (monitoring komunalnych ujęć wód podziemnych). Można więc stwierdzić, że jakość wód podziemnych na analizowanym terenie jest zadowalająca, jak na tereny miejskie.

W granicach przedmiotowego obszaru dominujący wpływ na jakość wód ma występowanie ciągów komunikacyjnych, które mogą przyczyniać się do stymulowania ognisk, mogących mieć wpływ na stan wód podziemnych. Do czynników wpływających na zmniejszenie ryzyka zanieczyszczenia wód podziemnych są obecnie stosowane rozwiązania w zakresie kanalizacji, zarówno sanitarnej, jak i deszczowej, o czym wspomniano wcześniej. Jest to szczególnie ważne w kontekście występowania obiektów produkcyjnych oraz składowo-magazynowych w granicach analizowanego

obszaru, gdzie poruszają się głównie pojazdy ciężarowe.

O ile wody podziemne wykazują stan zadowalający, jakość wód powierzchniowych przedstawia się nieco inaczej. JCWP Zgłowiączka od Lubienki do ujścia wykazuje zły stan ogólny. Stwierdzono też zagrożenie nieosiągnięcia celów Ramowej Dyrektywy Wodnej (RZGW w Warszawie).

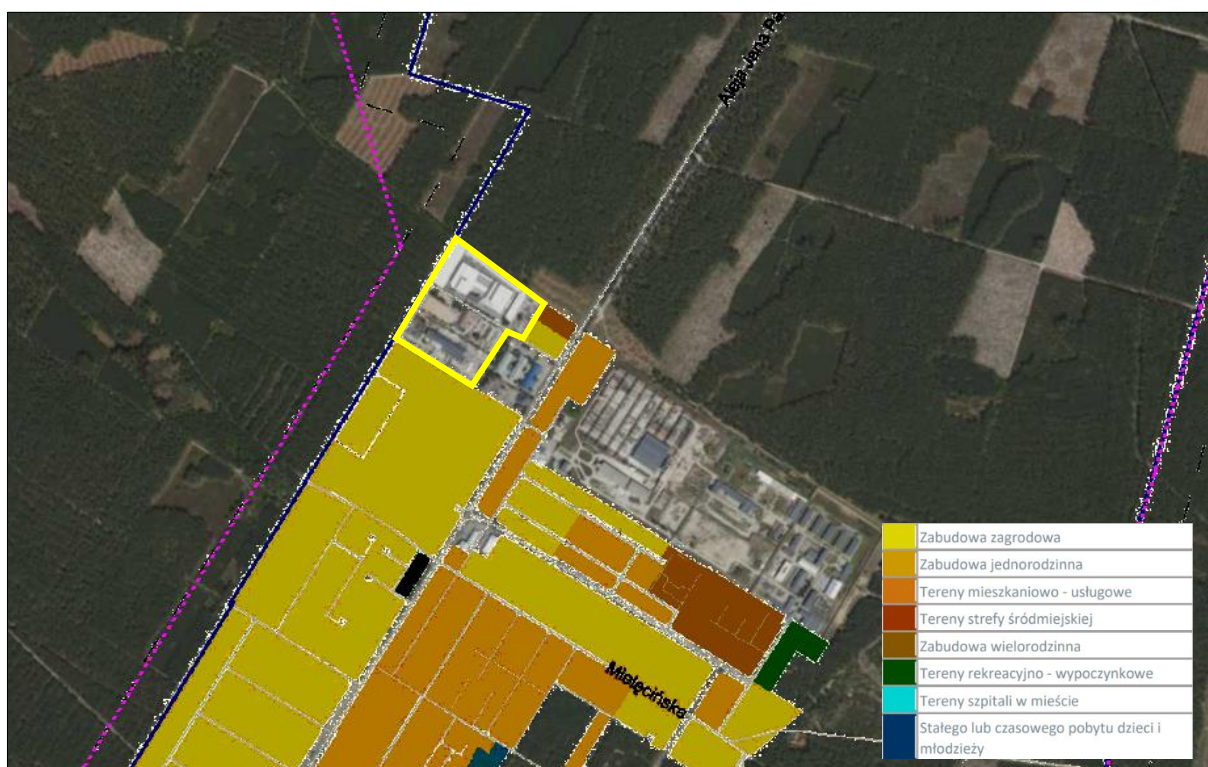
7.4. Hałas

Wojewódzki Inspektor Ochrony Środowiska dokonuje oceny stanu klimatu akustycznego województwa, w oparciu o własne dane oraz z wykorzystaniem informacji, pochodzących od jednostek i podmiotów zobowiązanych do realizacji badań oraz analiz na administrowanych przez nich obszarach. Standardy dotyczące klimatu akustycznego określa rozporządzenie Ministra Środowiska z 14 czerwca 2007 r. w sprawie dopuszczalnych poziomów hałasu w środowisku (t.j. Dz. U. z 2014 r. poz. 112). W rozporządzeniu zawarte są dopuszczalne poziomy hałasu dla poszczególnych rodzajów źródeł, w odniesieniu do rodzaju terenów wyróżnionych ze względu na sposób zagospodarowania i pełnione funkcje. Wskaźnikami oceny hałasu stosowanymi w polityce długookresowej, w szczególności przy sporządzaniu map akustycznych i programów ochrony przed hałasem, są:

- L_{DWN} – długookresowy średni poziom dźwięku A wyrażony w decybelach (dB), wyznaczony w ciągu wszystkich dób w roku, z uwzględnieniem pory dnia (6^{00} - 18^{00}), pory wieczoru (18^{00} - 22^{00}) i pory nocy (22^{00} - 6^{00}),
- L_N – długookresowy średni poziom dźwięku A wyrażony w decybelach (dB) wyznaczony w ciągu wszystkich pór nocy (22^{00} - 6^{00}).

Począwszy od 2007 roku opracowane są przez prezydentów miast oraz zarządzających drogami mapy akustyczne. Miasto Włocławek jako aglomeracja powyżej 100 tys. mieszkańców, również została objęta obowiązkiem wykonania takiej mapy. Została ona sporządzona w roku 2012 r. i posłużyła do sporządzenia Programu ochrony środowiska przed hałasem dla miasta Włocławek. Mapę zaktualizowano w roku 2017.

Jak wynika z mapy wrażliwości akustycznej, na obszarze projektu planu nie występują tereny podlegające ochronie akustycznej. W otoczeniu obszaru (poza jego granicami) do terenów wrażliwych należą najczęściej tereny z zabudową mieszkaniową jedno- i wielorodzinną oraz tereny mieszkaniowo-usługowe.

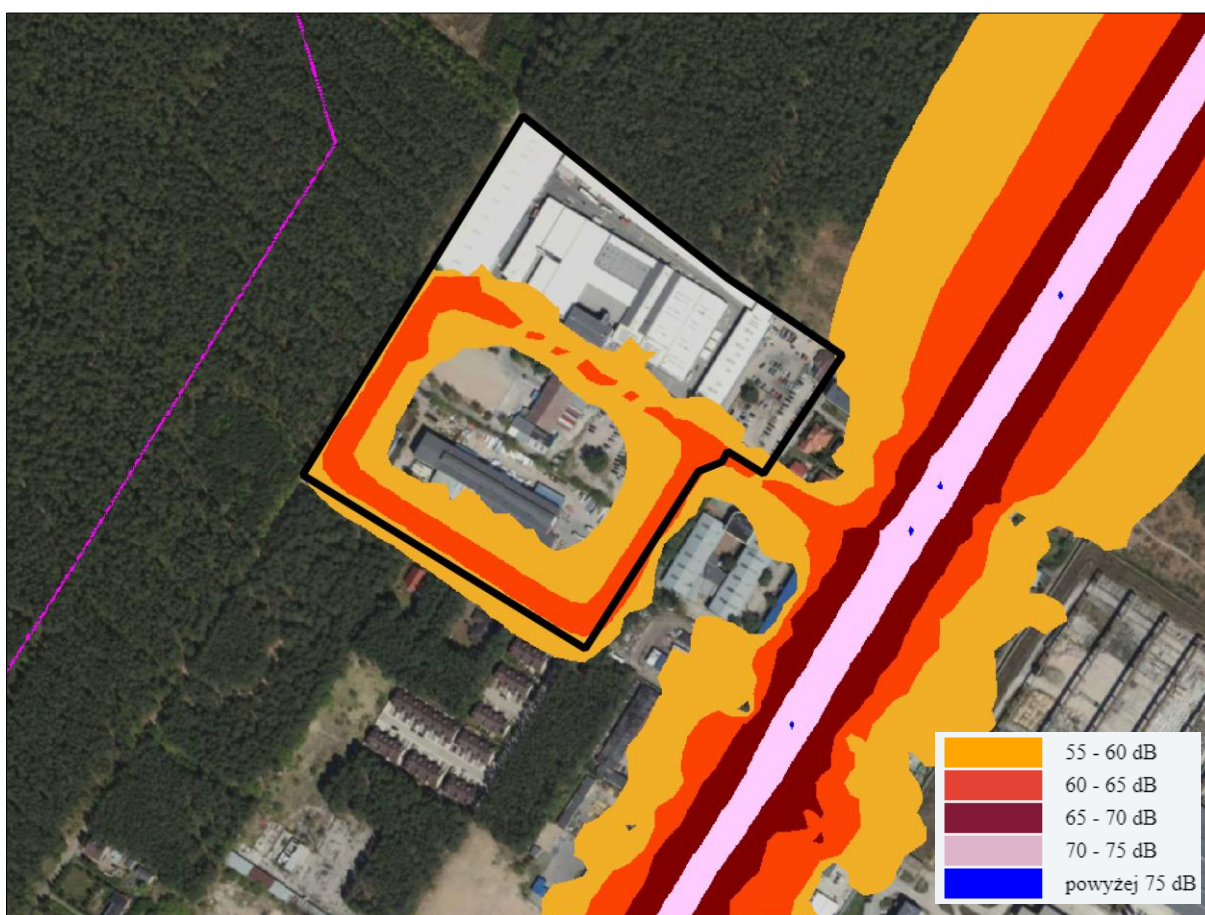


Rysunek 8. Mapa wrażliwości akustycznej obszaru objętego projektem planu (żółta linia) oraz terenów sąsiednich (źródło: geoportal.wloclawek.eu)

Hałas ustawowo został określony jako zanieczyszczenie środowiska i dlatego przyjmuje się takie same ogólne zasady, obowiązki i formy postępowania związanych z hałasem, jak w pozostałych dziedzinach ochrony środowiska. Powszechnie uważa się, że niekorzystne oddziaływanie hałasu pojawia się przy emisji powyżej 65 dB.

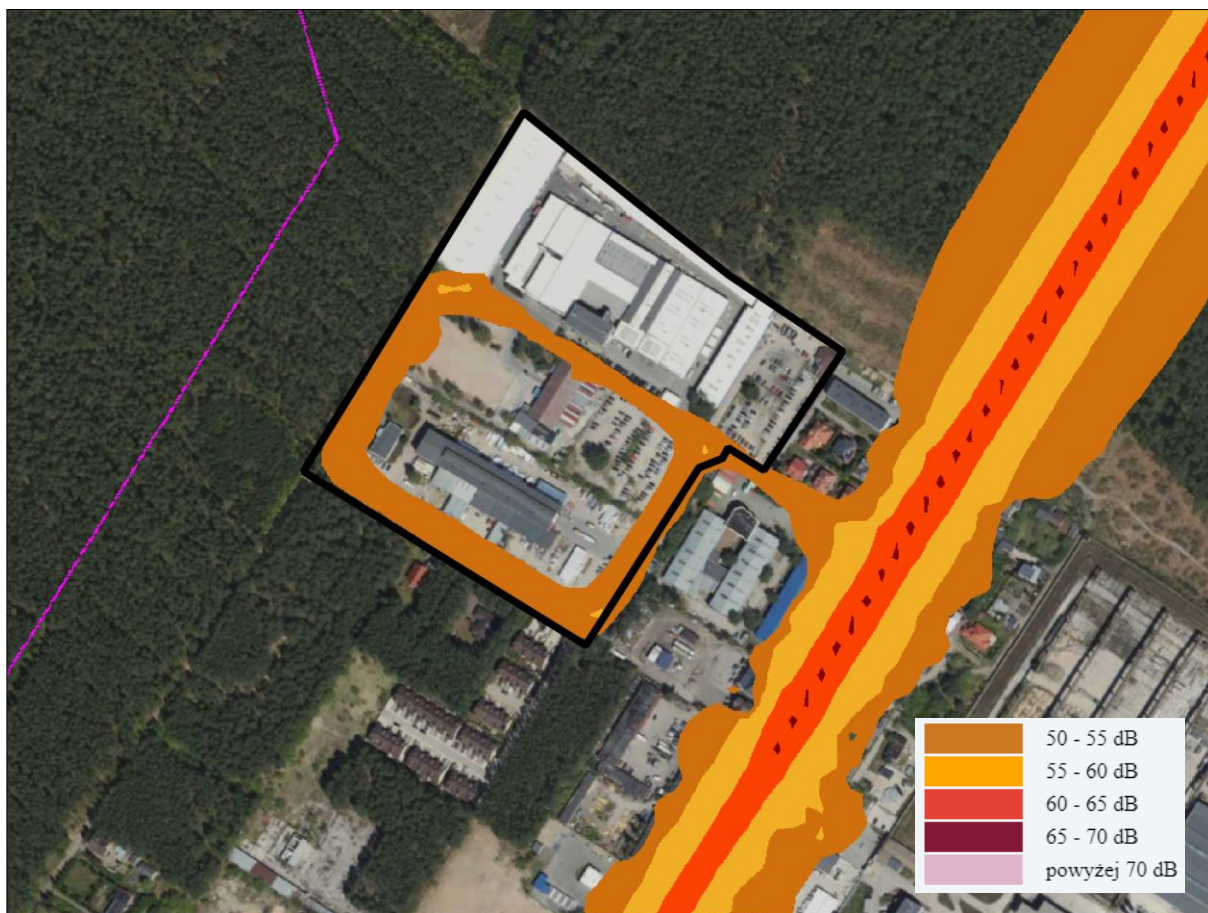
Na obszarze objętym opracowaniem główny problem w zakresie klimatu akustycznego stwarzają istniejące drogi – ul. Baśniowa, ul. Smocza oraz ul. Szyszkowa. Jest to związane z działalnością prowadzoną w granicach obszaru, która wymusza częsty ruch samochodów ciężarowych. Dodatkowo funkcjonowanie zakładu produkcyjnego w północnej części analizowanego obszaru przyczynia się do powstania tzw. hałasu przemysłowego. W granicach przedmiotowych terenów nie występuje zjawisko hałasu kolejowego i tramwajowego.

Hałas drogowy w porze daytimej, wieczornej i nocnej zaznacza się wyraźnie w pasach drogowych wymienionych wyżej ulic, czyli Baśniowej, Szyszkowej oraz Smoczej. W pasie drogowym hałas osiąga wartość 60-65 dB. Poza jezdnię propaguje hałas rzędu 55-60 dB i sięga na sąsiadujące z analizowanym obszarem tereny z zabudową mieszkaniową. Na niemal całym obszarze w porze daytimej, wieczornej i nocnej utrzymuje się hałas na poziomie 55-60 dB. Nie bez znaczenia na warunki akustyczne obszaru pozostaje również droga wojewódzka zlokalizowana około 100 m na wschód od granic obszaru, gdzie hałas w pasie drogowym osiąga wartość 70-75 dB, a nawet powyżej 75 dB.



Rysunek 9. Mapa akustyczna Miasta Włocławek - poziomy hałas drogowy w porze daytimej, wieczornej i nocnej (obszar objęty opracowaniem zaznaczono czarną linią; źródło: geoportal.włocławek.eu)

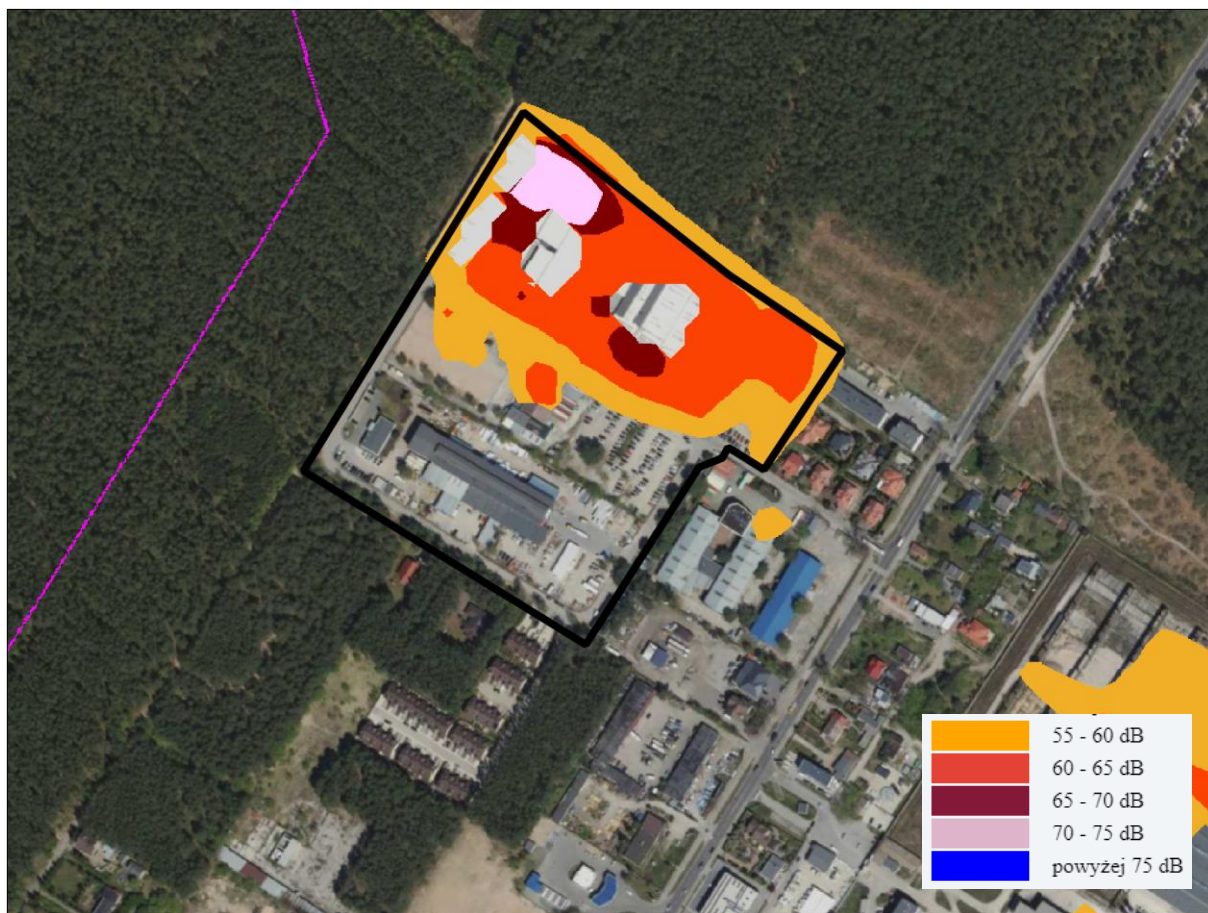
W porze nocnej wartości emitowanego w pasie drogowym hałasu są nieco niższe – około 50-55 dB. Zjawisko ma zbliżony zasięg do pory dzień-wieczór-noc, jednak osiąga niższe wartości – maksymalnie do 60 dB. Nie stwierdzono występowania przekroczeń dopuszczalnych wartości hałasu zarówno w porze daytimej, wieczornej i nocnej, jak i samej nocnej



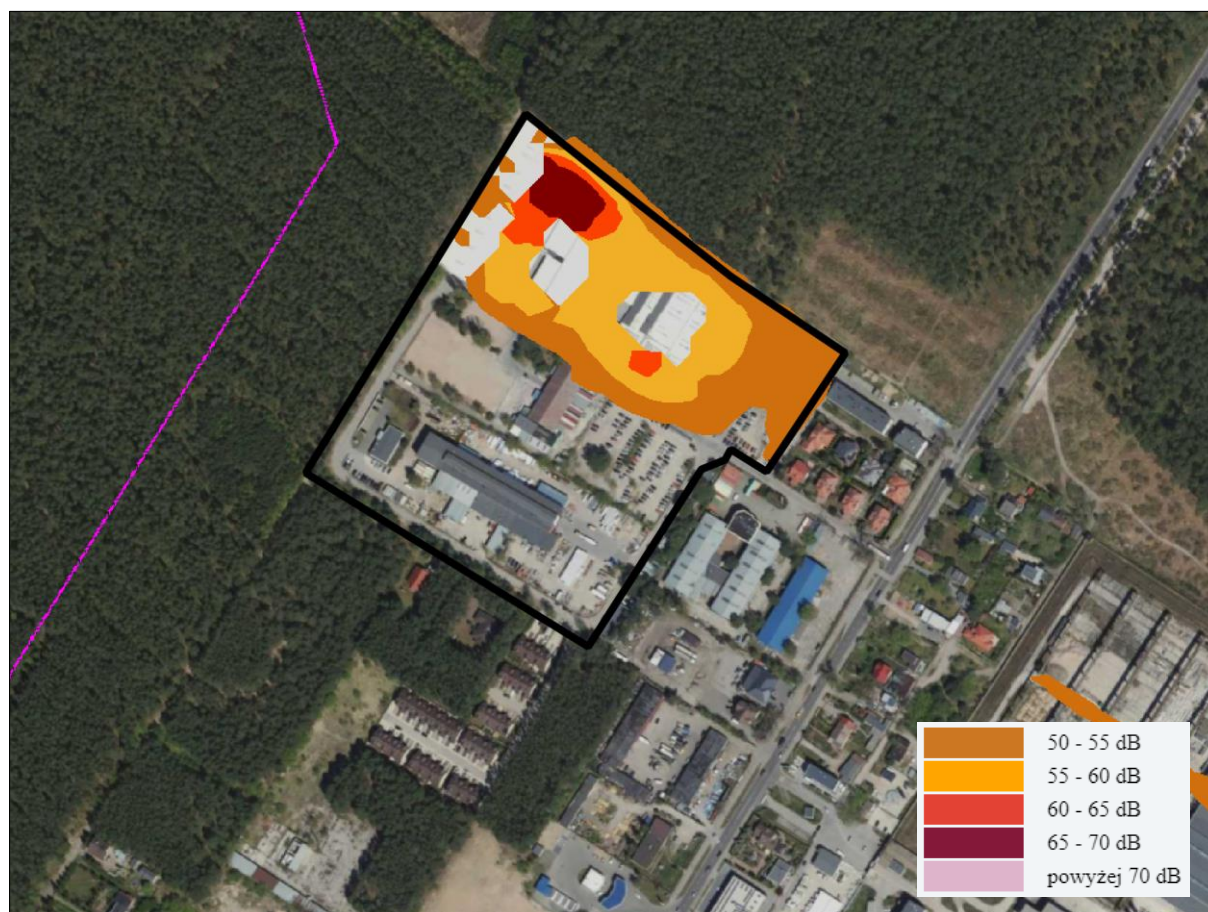
Rysunek 10. Mapa akustyczna Miasta Włocławek - poziomy hałas drogowy w porze nocnej (obszar objęty opracowaniem zaznaczono czarną linią; źródło: geoportal.wloclawek.eu)

Na analizowanym obszarze oraz w jego okolicy występuje zabudowa, której funkcjonowanie przyczynia się do powstania hałasu przemysłowego. W przypadku analizowanego obszaru są to obiekty produkcyjne oraz magazynowo-składowe, których działalność wiąże się m.in. z przyjmowaniem towarów dostarczanych przez samochody ciężarowe. To one wpływają głównie na obniżanie komfortu akustycznego analizowanego obszaru, w obrębie terenów przedsiębiorstwa Anwis. W porze dziennej, wieczornej i nocnej notowano tam hałas przemysłowy do 70-75 dB. Poza granice obszaru propagował hałas o wartości 55-60 dB, który dociera do sąsiadujących zabudowań mieszkaniowych. W porze nocnej zasięg oddziaływania hałasu był mniejszy, a poziom dźwięku dochodził do 70 dB, głównie w północno-zachodniej części obszaru. Do zabudowań mieszkaniowych docierał hałas rzędu 50-55 dB.

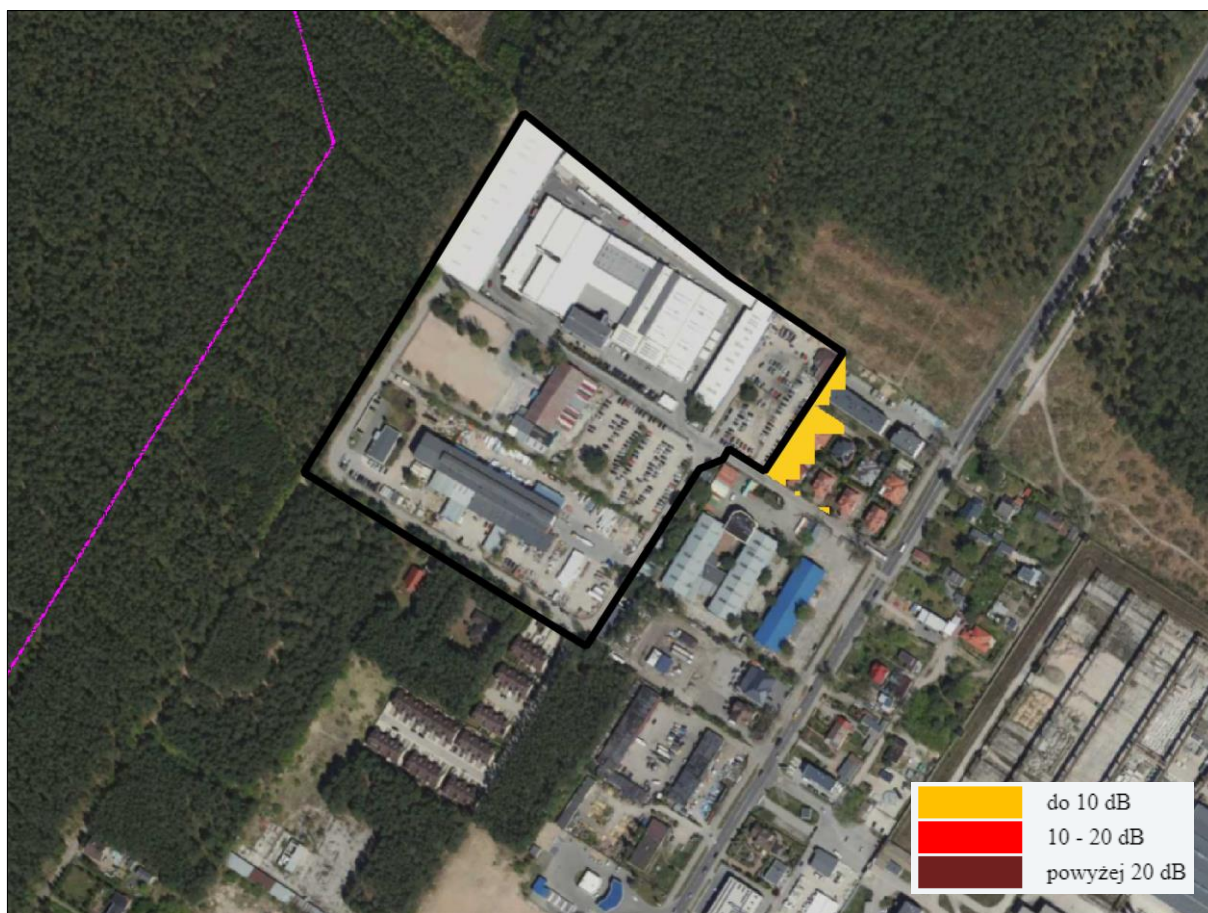
W stosunku do przekroczeń wartości progowych hałasu przemysłowego, odnotowano je na wschód od granic obszaru, zarówno w porze dziennej, wieczornej i nocnej, jak i w samej nocnej. Wartości przekroczeń wyniosły do 10 dB, a ich zasięg był podobny. Przekroczenia wystąpiły na terenach wskazanych na Mapie wrażliwości akustycznej jako tereny zabudowy mieszkaniowej.



Rysunek 11. Mapa akustyczna Miasta Włocławek - poziomy hałasu przemysłowego w porze dziennej, wieczornej i nocnej (obszar objęty opracowaniem zaznaczono czarną linią; źródło: geoportal.włocławek.eu)



Rysunek 12. Mapa akustyczna Miasta Włocławek - poziomy hałasu przemysłowego w nocnej (obszar objęty opracowaniem zaznaczono czarną linią; źródło: geoportal.włocławek.eu)



Rysunek 13. Wielkości przekroczeń hałasu przemysłowego w porze dziennej, wieczornej i nocnej (obszar objęty opracowaniem zaznaczono czarną linią; źródło: geoportal.wloclawek.eu)

Na klimat akustyczny obszaru projektu planu największy wpływ mają ciągi komunikacyjne oraz obiekty produkcyjne i składowo-magazynowe. Negatywne oddziaływanie wynika głównie z prowadzonej działalności, która wiąże się z częstym ruchem pojazdów, przede wszystkim ciężarowych. Analiza przekroczeń dopuszczalnych poziomów hałasu prowadzi do wniosku, że to działalność prowadzona w obrębie analizowanych działek ma większe znaczenie dla klimatu akustycznego aniżeli ruch kołowy. Przekroczenia tzw. hałasu przemysłowego docierają do zabudowań mieszkaniowych sąsiadujących z obszarem, przez co powoduje uciążliwości dla mieszkającej tam ludności. W związku z powyższym można uznać, że klimat akustyczny analizowanego obszaru jest średnio korzystny

7.5. Oddziaływanie w zakresie pola elektromagnetycznego

Okresowe badania poziomów pól elektromagnetycznych w środowisku prowadzone są przez Wojewódzkiego Inspektora Ochrony Środowiska, podobnie jak aktualizowany corocznie, rejestr zawierający informacje o terenach, na których stwierdzono przekroczenie dopuszczalnych poziomów pól elektromagnetycznych. Zakres i sposób prowadzenia okresowych badań poziomów pól elektromagnetycznych w środowisku określa rozporządzenie Ministra Środowiska z dnia 15 grudnia 2020 r. w sprawie zakresu i sposobu prowadzenia okresowych badań poziomów pól elektromagnetycznych w środowisku (Dz.U. z 2020 poz. 2311).

Dopuszczalne poziomy pól elektromagnetycznych w środowisku oraz metody sprawdzania i wyznaczania dotrzymania dopuszczalnych poziomów pól elektromagnetycznych są określone w rozporządzeniu Ministra Zdrowia z dnia 17 grudnia 2019 r. w sprawie dopuszczalnych poziomów pól elektromagnetycznych w środowisku (Dz. U. z 2019 r. poz. 2448).

Ostatnie pomiary wartości pola elektromagnetycznego na terenie Włocławka wykonano w 2021 r. w punkcie przy ulicy Norwida 1- około 2,3 km na północny zachód od analizowanego obszaru.

Średnia arytmetyczna zmierzonych wartości skutecznych natężeń pól elektrycznych promieniowania elektromagnetycznego dla zakresu częstotliwości co najmniej od 3 MHz do 3000 MHz uzyskanych dla punktu pomiarowego wyniosła tam 0,52 V/m, przy dopuszczalnej wartości 7 V/m. Nie stwierdzono więc przekroczeń poziomów dopuszczalnych natężenia pola elektromagnetycznego.

Na analizowanym obszarze obiekty zasilane są z linii kablowych. W związku z przedstawionymi wynikami badań pomiarowych natężenia PEM nie zachodzi ryzyko, iż w obszarze objętym opracowaniem może dochodzić do przekroczeń wartości dopuszczalnych.

7.6. Zagrożenie ryzykiem poważnej awarii przemysłowej

Zgodnie z rozporządzeniem Ministra Rozwoju z dnia 29 stycznia 2016 r. w sprawie rodzajów i ilości znajdujących się w zakładzie substancji niebezpiecznych, decydujących o zaliczeniu zakładu do zakładu o zwiększonym lub dużym ryzyku wystąpienia poważnej awarii przemysłowej (Dz. U. z 2016 r. poz. 138) na analizowanym obszarze nie zlokalizowano zakładów o zwiększonym ryzyku i dużym ryzyku wystąpienia poważnej awarii przemysłowej.

8. CHARAKTERYSTYKA POTENCJALNYCH ZMIAN ŚRODOWISKA W PRZYPADKU BRAKU REALIZACJI USTALEŃ OCENIANEGO DOKUMENTU

W warunkach aktualnego zagospodarowania i użytkowania terenu opracowania projektu planu, w niedalekiej przyszłości należy spodziewać się:

Tabela 1. Przewidywane zmiany stanu środowiska w przypadku braku uchwalenia planu

Element środowiska	Prognozowany trend	Przewidywane zmiany w wyniku braku uchwalenia planu
powietrze	narastający problem emisji komunikacyjnej	kontynuacja trendu
wody powierzchniowe i podziemne	obniżenie zwierciadła wód podziemnych, w związku ze zmianami klimatycznymi	kontynuacja trendu
bioróżnorodność	powolna eutrofizacja siedlisk, zmniejszenie bioróżnorodności na rzecz gatunków o niskich wymaganiach	przyspieszenie procesów eutrofizacji i degradacji obszarów niezadbanych
hałas	wzrost natężenia hałasu	kontynuacja trendu

Brak realizacji projektu planu przyczyni się do utrzymania dotychczasowej struktury użytkowania gruntów i utrzymania jakości środowiska na dotychczasowym poziomie. Utrzymanie statusu dzisiejszego najprawdopodobniej zakonserwuje środowisko, a nowy plan jest okazją do stymulacji procesów rozwojowych i modernizacyjnych.

9. PRZEWIDYWANE ZNACZĄCE ODDZIAŁYWANIA BEZPOŚREDNIE, POŚREDNIE, WTÓRNE, SKUMULOWANE, KRÓTKOTERMINOWE, ŚREDNIOTERMINOWE I DŁUGOTERMINOWE, STAŁE I CHWILOWE ORAZ POZYTYWNE I NEGATYWNE, NA CELE I PRZEDMIOT OCHRONY OBSZARU NATURY 2000 ORAZ INTEGRALNOŚĆ TEGO OBSZARU, A TAKŻE NA ŚRODOWISKO

Jak już wspomniano wcześniej, celem sporządzenia przedmiotowego planu jest rozszerzenie zakresu przeznaczenia terenu, a także wyznaczenie systemów komunikacji i infrastruktury technicznej, z uwzględnieniem wniosków inwestorów. Zadaniem wprowadzanych zmian jest poprawa warunków funkcjonowania terenu, wyeliminowanie konfliktów przestrzennych i funkcjonalnych oraz stworzenie podstawy do poprawy ich funkcji. Zidentyfikowane źródła oddziaływań

na środowisko w kontekście projektu planu dotyczą głównie możliwości powstania nowej zabudowy usługowej, produkcyjnej, składowej i magazynowej oraz towarzyszącej im infrastruktury technicznej.

Wprowadzanie gazów lub pyłów do atmosfery

Projekt planu w zakresie zabudowy przewiduje możliwość powstania obiektów o funkcji usługowej oraz produkcji, składów i magazynów. Będą to budynki, których funkcjonowanie może przyczynić się do wzrostu emisji z systemów grzewczych. Przewidziany został jednak sposób ogrzewania z sieci ciepłowniczej lub urządzeń indywidualnych, w oparciu o źródła nisko- i bezemisyjne. W dokumencie zagwarantowano tym samym utrzymanie normatywnych wartości emisji zanieczyszczeń wprowadzanych do atmosfery, określonych w przepisach odrębnych.

W planie ustalono również przebieg ciągów komunikacyjnych, wyznaczona droga ma charakter drogi dojazdowej. W związku z rodzajem planowanej działalności w obrębie analizowanego obszaru możliwy jest ruch pojazdów, w tym ciężarowych oraz dostawczych, które mają największy udział w emisji gazów wydechowych i spalin. Jednak ze względu na sąsiedztwo terenów leśnych, które wspomagają procesy regeneracyjne powietrza, a także na fakt, że utrzymuje się istniejącą drogę dojazdową (ul. Baśniowa) oraz nie wyznacza innych ciągów komunikacyjnych nie prognozuje się takiego oddziaływania, które mogłoby spowodować niedotrzymanie standardów środowiskowych w zakresie oddziaływań na powietrze atmosferyczne. W związku z tym nie prognozuje się takiego oddziaływania, które mogłoby wpłynąć negatywnie na warunki aerosanitarne analizowanego obszaru.

Analiza zmian klimatycznych oraz negatywnych skutków z nich wynikających, dla terenu opracowania

Zagospodarowanie terenu w obrębie obszaru objętego opracowaniem zasadniczo nie zalicza się do działalności, dla której znaczenie ma klimat. Warunki atmosferyczne i klimat mogą być rozpatrywane w tym wypadku w kontekście wpływu na jakość życia ludności przebywającej na analizowanym terenie oraz stan występującej tam roślinności. Na tereny zabudowy usługowej, produkcji, składów i magazynów bez znaczenia pozostają wahania klimatu, ponieważ prowadzona tam działalność nie jest uzależniona od określonych warunków pogodowych i trendów klimatycznych. Pod względem jakości życia i zdrowia ludzi uwarunkowania takie również pozostają raczej poza sferą problemową, ponieważ ludność jest w stanie przystosować się do niewielkich wahań klimatu. Biorąc jednak pod uwagę postępujące zmiany w zakresie ocieplania i osuszania klimatu, mogą one mieć odbicie w stosunkach wodnych obszaru, a co za tym idzie w kondycji flory.

Emisja związana z powstaniem nowych obiektów nie spowoduje znacznej emisji pyłów i gazów cieplarnianych, dlatego też realizacja zapisów projektu planu nie powinna przyczynić się do nasilenia zmian klimatycznych, w tym efektu cieplarnianego.

Wytwarzanie odpadów

Na analizowanym obszarze generowane odpady będą miały głównie charakter odpadów komunalnych. W strumieniu odpadów będą mogły znajdować się niewielkie ilości odpadów niebezpiecznych (np. zużyte baterie, lekarstwa, zużyty sprzęt elektryczny i elektroniczny). Oszacowanie ich rodzaju i ilości jest niemożliwe na etapie projektu planu, wiadomo jednak, że powstanie konieczność ich zagospodarowania.

Projekt planu wprowadza obowiązek magazynowania odpadów komunalnych oraz ich usuwanie w systemie gospodarowania odpadami stosowanym w gospodarce komunalnej miasta. Dodatkowo w planie zakazano lokalizacji instalacji do przetwarzania, odzysku lub unieszkodliwiania odpadów niebezpiecznych, instalacji do przetwarzania, odzysku lub unieszkodliwiania odpadów innych niż niebezpieczne, w tym składowisk odpadów niebezpiecznych oraz innych niż niebezpieczne, określonych w przepisach odrębnych, za wyjątkiem niezbędnej infrastruktury technicznej oraz punktów do zbierania lub przeładunku odpadów i surowców wtórnych, z wyłączeniem takich punktów wynikających ze specyfiki zabudowy produkcyjnej, magazynowej lub ze specyfiki usług, z tym zastrzeżeniem, że mogą być lokalizowane wyłącznie w budynkach na terenach działek

budowlanych z tą zabudową, co jest bardzo korzystne w aspekcie zagospodarowania przedmiotowych terenów. Wobec tego nie prognozuje się negatywnego oddziaływania pod względem wytwarzania odpadów.

W związku z przeznaczeniem terenu na funkcje produkcyjne, składowe i magazynowe, powstaje problem zagospodarowania odpadów powstałych w procesie produkcyjnym. Wytwórca odpadów zobowiązany jest do stosowania technologii mało- i bezodpadowych. W przypadku oszacowania masy odpadów, które mogą powstać, przekraczającej 1 Mg rocznie - dla odpadów niebezpiecznych lub 5000 Mg rocznie - dla odpadów innych niż niebezpieczne, przedsiębiorca będzie zobligowany wystąpić do odpowiedniego organu ochrony środowiska o pozwolenie na wytwarzanie odpadów. W pozwoleniu powinny zostać uwzględnione elementy gospodarowania odpadami, nie powodujące ponadnormatywnej presji na środowisko. Jeżeli pozwolenie takie nie będzie konieczne, przedsiębiorca powinien we własnym zakresie zagospodarować powstałe odpady w taki sposób, aby nie zagrażały przede wszystkim środowisku gruntowo-wodnemu. W granicach obszaru zakazano lokalizacji przedsięwzięć, których celem jest gospodarka odpadami w zakresie zbierania, odzysku i unieszkodliwiania, co zmniejsza zagrożenie dla środowiska wodno-gruntowego ze strony odpadów.

Uwarunkowania związane z ochroną środowiska wynikające z realizacji infrastruktury ściekowej w kontekście wymogów określonych w art. 83 ust. 3 i 4 ustawy z dnia 20 lipca 2017 r. Prawo wodne (t.j. Dz. U. z 2021 r. poz. 2233 ze zm.)

W kontekście wymagań art. 83 ust. 3 i 4 ustawy z dnia 20 lipca 2017 r. Prawo wodne (t.j. Dz. U. z 2021 r. poz. 2233 ze zm.) tereny miasta Włocławek zostały objęte działaniami w zakresie uporządkowania sposobu gospodarowania ściekami komunalnymi w ramach Krajowego Programu Oczyszczania Ścieków Komunalnych. W związku z tym podjęto uchwałę w sprawie wyznaczenia aglomeracji Włocławek, w ramach której tereny miasta podłączane są do systemu zbiorczego odprowadzania ścieków z oczyszczalnią ścieków zlokalizowaną we Włocławku (Uchwała nr XLIII/179/2021 Rady Miasta Włocławek z dnia 30 grudnia 2021 r. w sprawie wyznaczenia obszaru i granic aglomeracji Włocławek Dz. Urz. Woj. Kuj-Pom. z 2022 r. poz. 308).

W związku z funkcjonowaniem nowej zabudowy nastąpi zwiększenie ilości ścieków bytowych oraz przemysłowych. Przewiduje się ich odprowadzanie do miejskiej sieci kanalizacji sanitarnej. Dopuszczono realizację odrębnej sieci odprowadzenia ścieków przemysłowych w uzasadnionych technicznie przypadkach, zgodnych z przepisami odrębnymi. Obszar objęty opracowaniem znajduje się w zasięgu wyznaczonej aglomeracji. Przy założeniu, że ścieki w całości będą odprowadzane kanalizacją nie będą stanowić zagrożenia dla środowiska gruntowo-wodnego. W tym zakresie nie przewiduje się negatywnego oddziaływania na stan wód powierzchniowych i podziemnych.

Emisja hałasu

Obszar objęty opracowaniem pozostaje głównie pod wpływem oddziaływań akustycznych ze źródeł komunikacyjnych – ruchu samochodowego. Hałas drogowy generowany jest przede wszystkim przez pojazdy, również samochody ciężarowe, poruszające się ul. Baśniową, ul. Smoczą oraz ul. Szyszkową. Nie bez znaczenia na warunki akustyczne obszaru pozostaje również droga wojewódzka zlokalizowana (aleja Jana Pawła II), która choć zlokalizowana jest poza obszarem opracowania, ze względu na znaczne natężenie ruchu pojazdów oddziałuje na klimat akustyczny tej części miasta. Pozostałe drogi w rejonie analizowanego obszaru to przede wszystkim drogi dojazdowe oraz lokalne do zabudowań mieszkaniowych oraz usługowych, w związku z czym nie są trasami o znacznym natężeniu ruchu i nie oddziałują znacząco negatywnie na klimat akustyczny.

Na przedmiotowym obszarze ze względu na występowanie obiektów o funkcji produkcyjnej oraz magazynowo-składowej występuje hałas przemysłowy. Funkcjonowanie ww. obiektów wpływa na obniżanie komfortu akustycznego analizowanego obszaru, głównie w obrębie terenów przedsiębiorstwa Anwis. Wprawdzie w granicach analizowanego obszaru nie występuje zabudowa wrażliwa na hałas, jednak sąsiaduje on z zabudową mieszkaniową jedno – i wielorodzinną. W związku z tym funkcjonowanie przedsiębiorstw na analizowanym obszarze może powodować uciążliwość

dla ludności mieszkającej w bliskim sąsiedztwie. Należy jednak zwrócić uwagę na zieleni o charakterze izolacyjnym, która występuje wzdłuż wschodniej granicy obszaru i ogranicza propagowanie hałasu poza analizowany obszar. Dla istniejącej i planowanej zabudowy konieczne będzie zapewnienie odpowiedniej ochrony akustycznej, ze względu na usytuowanie w sąsiedztwie obszaru zabudowy wrażliwej – mieszkaniowej jedno- i wielorodzinnej. Projekt planu wychodzi naprzeciw ww. potrzebom. W zakresie działań ograniczających oddziaływanie akustyczne na działkach budowlanych usytuowanych w bezpośrednim sąsiedztwie zabudowy mieszkaniowej wielorodzinnej oraz zabudowy mieszkaniowej jednorodzinnej, a także w sąsiedztwie zabudowy mieszkaniowej jednorodzinnej zlokalizowanej wzdłuż ulicy Baśniowej ustalono obowiązek wprowadzenia zieleni izolacyjnej, w pasie o szerokości min. 2,0 m, w postaci zespołów roślinności utworzonej przez drzewa i krzewy zimozielone, jako naturalnej bariery ochronnej przed uciążliwościami. Dodatkowo wprowadzono maksymalną ochronę zieleni. Ponadto wprowadzono nakaz wyposażenia obiektów budowlanych w urządzenia nie powodujące pogorszenia standardów jakości środowiska określonych na podstawie przepisów odrębnych dotyczących ochrony środowiska, w tym w celu ochrony przed drganiami i emisjami oraz eliminacji zagrożeń dla higieny i zdrowia ludzi. W związku z tym zabudowa mieszkaniowa zlokalizowana w sąsiedztwie przedmiotowych terenów zostanie zabezpieczona przed nadmiernym oddziaływaniem hałasu. Wobec powyższego, nie przewiduje się znaczącego negatywnego oddziaływania hałasu na analizowany obszar.

Emisja pól elektromagnetycznych

Projekt planu dopuszcza lokalizację infrastruktury technicznej. W ramach takiego przeznaczenia mogą mieścić się obiekty i urządzenia emitujące promieniowanie elektromagnetyczne do środowiska. W dokumencie ustalono zaopatrzenie w energię elektryczną ze stacji transformatorowych 15/0,4 kV oraz linii napowietrznych i kablowych niskiego i średniego napięcia. Przewidziano możliwość budowy lokalnych stacji transformatorowych, z zabezpieczeniem dojazdu dla służb eksploatacyjno-remontowych, a także budowy alternatywnych odnawialnych źródeł energii o mocy nie przekraczającej 500 kW na warunkach zgodnych z przepisami odrębnymi, z wyłączeniem urządzeń wykorzystujących energię wiatru.

Z uwagi na obowiązujące przepisy prawa i wymóg separacji obszarów o ponadnormatywnym oddziaływaniu promieniowania elektromagnetycznego, nie przewiduje się negatywnego oddziaływania na środowisko w tym zakresie.

Ryzyko wystąpienia poważnych awarii

W obecnym i projektowanym stanie zainwestowania obszaru nie ma ryzyka wystąpienia nadzwyczajnych awarii ani na obszarze projektu planu, ani w bezpośrednim jego sąsiedztwie. Bezpośrednio w terenie opracowania może dojść do awarii związanych z transportem materiałów niebezpiecznych (możliwość transportu materiałów niebezpiecznych i toksycznych środków przemysłowych przez całą dobę), najczęściej są to paliwa płynne oraz skroplone gazy i mieszaniny węglowodorów gazowych. Jest to zagrożenie powszechne i nie wymaga odrębnych zapisów w miejscowym planie.

W projekcie planu zawarto zakaz lokalizacji zakładów o dużym ryzyku wystąpienia poważnej awarii przemysłowej i zakładów o zwiększonym ryzyku wystąpienia poważnej awarii przemysłowej, w rozumieniu przepisów odrębnych.

Niekorzystne przekształcenie naturalnego ukształtowania terenu

W związku z realizacją planu, na przedmiotowym obszarze powstaną nowe budynki oraz związana z nimi infrastruktura techniczna. Na etapie realizacji nowej zabudowy mogą powstać chwilowe zmiany w przypowierzchniowej warstwie gruntu, jednak presje ustaną wraz z zakończeniem robót budowlanych. Budynki i zainwestowanie infrastrukturalne powstające na podstawie projektu planu nie będą zatem powodować znacznych przekształceń powierzchni terenu, poza niewielkimi zmianami przypowierzchniowymi, sięgającymi na ogół standardowej głębokości fundamentowania. Opisywany teren nie posiada walorów w postaci ukształtowania terenu wymagającego zabiegów

ochronnych. Na obszarze objętym projektem nie przewiduje się więc powstania takich zmian, które wpłyną niekorzystnie na rzeźbę terenu.

Wykorzystywanie zasobów środowiska

Na istniejące zasoby środowiska składa się roślinność trawiasta, rozwijające się samoistnie gatunki antropogeniczne oraz nieliczne drzewa. W granicach analizowanych działek nie występują obiekty i obszary chronione. Generalnie tereny planu charakteryzuje się niską bioróżnorodnością, nie przedstawiają znacznego zróżnicowania biotycznego, w przeciwieństwie do oddziałów leśnych, zlokalizowanych na zachód oraz południe od granic obszaru, a przez faunę są wykorzystywane raczej jako trasa przelotu czy korytarz migracyjny niż miejsce stałego bytowania.

Realizacja zapisów planu przyczyni się do zmniejszenia powierzchni biologicznie czynnych. Powstanie nowej zabudowy możliwe będzie kosztem ograniczenia terenów otwartych. Zagwarantowano jednak zachowanie powierzchni biologicznie czynnej (5% powierzchni działki budowlanej). Dodatkowo wskazano na potrzebę wprowadzenia zieleni izolacyjnej – pasa zieleni o szerokości terenu minimum 2,0 m w formie zespołów roślinności utworzonej przez drzewa i krzewy zimozielone, jako naturalnej bariery ochronnej przed uciążliwościami, na działkach budowlanych usytuowanych w bezpośrednim sąsiedztwie zabudowy mieszkaniowej wielorodzinnej oraz zabudowy mieszkaniowej jednorodzinnej, a także w sąsiedztwie zabudowy mieszkaniowej jednorodzinnej zlokalizowanej wzdłuż ulicy Baśniowej. Ponadto na obszarze wprowadzono nakaz maksymalnej ochrony zieleni rozumiany jako zachowanie, właściwe wykorzystanie oraz odnawianie roślinności i drzewostanu, a także prowadzenie działalności inwestycyjnej przy zachowaniu przepisów odrębnych dotyczących wycinki drzew i krzewów. W związku z powyższym może zostać urozmaicony skład gatunkowy flory, a przez to wzrośnie różnorodność biologiczna przedmiotowego obszaru.

Nowe zagospodarowanie nie powinno ingerować w warunki siedliskowe obszaru, które już obecnie noszą ślady przekształceń, nie zostanie też wprowadzone na tereny z cenną roślinnością czy tereny stałego bytowania zwierząt, ponieważ takich na danym obszarze nie stwierdzono. W związku z powyższym przewiduje się, że realizacja projektu planu nie wpłynie znacząco na relacje środowiskowe obszaru opracowania i jego otoczenia, w tym funkcjonowanie lokalnych korytarzy ekologicznych zlokalizowanych na zachód/południe od obszaru, w obrębie terenów leśnych.

Wody powierzchniowe i podziemne

W projekcie planu uwzględniono położenie obszaru w granicach GZWP nr 220 Pradolina Środkowej Wisły oraz częściowo w obrębie GZWP nr 215 Subniecka Warszawska, wobec czego ustalono, że wszelkie projektowane inwestycje nie mogą pogorszyć jakości wód zbiornika przeznaczonego do zaopatrzenia ludności w wodę. Dodatkowo wprowadzono nakaz wykonywania nawierzchni dróg, parkingów, miejsc do parkowania, placów manewrowych i placów składowych, z materiałów uniemożliwiających wnikanie substancji szkodliwych do ziemi, co wpłynie na ograniczenie wpływu substancji ropopochodnych na środowisko wodno-gruntowe.

W projekcie planu ustalono, że odprowadzanie wód opadowych i roztopowych z powierzchni zanieczyszczonych utwardzonych ma się odbywać do sieci kanalizacji deszczowej, na warunkach określonych przepisami odrębnymi. Dopuszczono odprowadzenie wód opadowych i roztopowych z powierzchni zanieczyszczonych o trwałej nawierzchni, ujętych w otwarte lub zamknięte systemy kanalizacyjne do urządzeń do retencjonowania wód opadowych, z kolei z dachów i terenów innych niż zanieczyszczone do ziemi lub do urządzeń służących do retencjonowania wód opadowych. Przy założeniu, że wody opadowe przed wprowadzeniem do gruntu zostaną odpowiednio podczyszczone, nie przewiduje się ich negatywnego oddziaływania na środowisko gruntowo-wodne. Pozytywnie na wody powierzchniowe i podziemne, wpłynie nakaz maksymalnej ochrony zieleni oraz wprowadzenie zieleni o charakterze izolacyjnym.

Odprowadzenie ścieków do istniejącej kanalizacji oraz zaproponowane zabezpieczenia w zakresie wód opadowych i roztopowych zabezpieczą wody powierzchniowe i podziemne przed wzrostem poziomu zanieczyszczeń. Projekt planu uwzględnia docelowo obowiązek odprowadzania ścieków

do sieci kanalizacyjnej oraz dopuszcza realizację odrębnej sieci odprowadzenia ścieków przemysłowych w uzasadnionych technicznie przypadkach, zgodnych z przepisami odrębnymi. W tym kontekście nie przewiduje się negatywnego wpływu na wody powierzchniowe lub podziemne, w tym dla JCWPrz Zgłowiączka od Lubienki do ujścia, JCWPd nr 47 oraz GZWP nr 215 Subniecka Warszawska oraz GZWP nr 220 Pradolina Środkowej Wisły.

Ponadto projektowany dokument zabezpiecza potrzeby w zakresie dostarczenia wody do zabudowań oraz na cele przeciwpożarowe, zgodnie z wymogami, zawartymi w przepisach odrębnych.

Krajobraz

Obszar projektu planu stanowią obecnie tereny miejskie, głównie z zabudową o funkcji produkcyjnej i składowo-magazynowej. Urozmaicenie stanowią luźno rozmieszczone, pojedyncze drzewa. Niezagospodarowane powierzchnie podlegają sukcesji wtórnej.

Realizacja ustaleń planu spowoduje zmiany w krajobrazie, związane z możliwością powstania nowych budynków, terenów utwardzonych, a tym samym zmniejszeniem powierzchni terenów biologicznie czynnych. Pozytywnym aspektem będzie w tym przypadku harmonijny rozwój całego analizowanego terenu dzięki ustaleniom dążącym do zachowania ładu przestrzennego. Plan wyznacza nieprzekraczalną linię zabudowy, gwarantuje zachowanie minimum 5% powierzchni działki pozostawionej wolnej od zabudowy, czynnej biologicznie, ustala parametry dla zabudowy, w tym maksymalną wysokość zabudowy i geometrię dachów. Nowe budynki nie będą odbiegały od fizjonomii sąsiadującej zabudowy, a teren zostanie uporządkowany, co wpłynie pozytywnie na walory estetyczne obszaru. Dodatkowo projekt planu przewiduje zachowanie, właściwe wykorzystanie oraz odnawianie roślinności i drzewostanu, a także wprowadzenie zieleni izolacyjnej na działkach budowlanych usytuowanych w bezpośrednim sąsiedztwie zabudowy mieszkaniowej wielorodzinnej oraz zabudowy mieszkaniowej jednorodzinnej, a także w sąsiedztwie zabudowy mieszkaniowej jednorodzinnej zlokalizowanej wzdłuż ulicy Baśniowej. Niewątpliwie takie ustalenia wpłyną pozytywnie na walory krajobrazowe.

Biorąc pod uwagę rozwiązania przyjęte w planie należy stwierdzić, iż nie spowodują one negatywnych zmian w krajobrazie, a mogą przyczynić się do podniesienia walorów estetycznych obszaru.

Ochrona zdrowia i życia ludzi w kontekście istniejących oraz planowanych do realizacji przedsięwzięć mogących znacząco oddziaływać na środowisko, w tym analiza możliwych konfliktów społecznych

W odniesieniu do zdrowia i życia ludzi należy podkreślić, że:

- plan wprowadza zakaz lokalizacji przedsięwzięć mogących zawsze znacząco oddziaływać na środowisko, określonych w przepisach odrębnych, w tym przedsięwzięć mogących niekorzystnie oddziaływać na zdrowie ludzi, z wyłączeniem infrastruktury technicznej, dróg, sieci i urządzeń telekomunikacyjnych - dotyczy wyłącznie lokalizacji nowych inwestycji z tej grupy przedsięwzięć;
- plan wprowadza zakaz lokalizacji zakładów o dużym ryzyku wystąpienia poważnej awarii przemysłowej i zakładów o zwiększonym ryzyku wystąpienia poważnej awarii przemysłowej, w rozumieniu przepisów odrębnych;
- plan wprowadza nakaz wyposażenia obiektów budowlanych w urządzenia nie powodujące pogorszenia standardów jakości środowiska określonych na podstawie przepisów odrębnych dotyczących ochrony środowiska, w tym w celu ochrony przed drganiami i emisjami oraz eliminacji zagrożeń dla higieny i zdrowia ludzi;
- realizacja infrastruktury technicznej, a także nowej zabudowy oraz ich funkcjonowanie nie spowodują zanieczyszczenia środowiska wodno-gruntowego oraz powietrza atmosferycznego, dzięki zastosowaniu odpowiednich rozwiązań z zakresu infrastruktury technicznej, co jest ważne ze względu na zachowanie powierzchni biologicznie czynnych

i ochronę wód podziemnych (GZWP nr 215, GZWP nr 220);

- ustalone przeznaczenie terenów nie powinno skutkować zagrożeniem konfliktami społecznymi (które często wybuchają w obawie o zdrowie ludności) biorąc pod uwagę dążenie planu do wprowadzenia jednolitych zasad zagospodarowania terenu zgodnie z wymogami ładu przestrzennego i zarazem zrównoważonego rozwoju, poprzez stosowanie odpowiednich rozwiązań w zakresie infrastruktury technicznej, minimalizujących negatywny wpływ na środowisko. Przeznaczenie terenu ustalone w projektowanym dokumencie nie odbiega znacząco od ustaleń obowiązującego planu. Projekt miejscowego planu ma za zadanie uporządkować przestrzeń i dostosować istniejące dokumenty do obecnych wymagań prawnych, ryzyko konfliktu społecznego wokół planowanych funkcji jest niskie.

10. OPIS STANU ŚRODOWISKA NA OBSZARACH OBJĘTYCH PRZEWIDYWANYMI ZNACZĄCYMI SKUTKAMI DLA ŚRODOWISKA I OBSZARÓW NATURA 2000

Przewidywane znaczące oddziaływanie na środowisko wiąże się bezpośrednio z ustaleniem lub dopuszczeniem w planie przedsięwzięć mogących zawsze znacząco oddziaływać na środowisko oraz przedsięwzięć mogących potencjalnie znacząco oddziaływać na środowisko. Na obszarze projektu planu obowiązuje zakaz lokalizacji przedsięwzięć mogących zawsze znacząco oddziaływać na środowisko, określonych w przepisach odrębnych, w tym przedsięwzięć mogących niekorzystnie oddziaływać na zdrowie ludzi, z wyłączeniem infrastruktury technicznej, dróg, sieci i urządzeń telekomunikacyjnych (dotyczy wyłącznie lokalizacji nowych inwestycji z tej grupy przedsięwzięć).

W projekcie planu większość obszaru przeznaczono pod zabudowę o funkcji usługowej, produkcyjnej, składowej, magazynowej (1 U/P), które mogą występować wspólnie, jak również samodzielnie, pod warunkiem zachowania wskaźników zagospodarowania terenu. Na terenach tych ryzyko zaistnienia znaczących oddziaływań wiązać może się z prowadzoną tam działalnością oraz realizacją infrastruktury technicznej, co do której nie przewiduje się, aby mogła być inwestycją wpływającą znacząco negatywnie na środowisko analizowanego obszaru, jak i całego miasta. Nie wyłączone na tym terenie możliwości realizacji przedsięwzięć mogących potencjalnie znacząco oddziaływać na środowisko. Projekt planu wprowadza jednak szereg zakazów co do lokalizacji inwestycji, które mogą wpłynąć w negatywny sposób na środowisko analizowanego obszaru m.in. instalacji do przetwarzania, odzysku lub unieszkodliwiania odpadów niebezpiecznych, instalacji do przetwarzania, odzysku lub unieszkodliwiania odpadów innych niż niebezpieczne, w tym składowisk odpadów niebezpiecznych oraz innych niż niebezpieczne, określonych w przepisach odrębnych (za wyjątkiem niezbędnej infrastruktury technicznej); punktów do zbierania lub przeładunku odpadów i surowców wtórnych, z wyłączeniem takich punktów wynikających ze specyfiki zabudowy produkcyjnej, magazynowej lub ze specyfiki usług, z tym zastrzeżeniem, że mogą być lokalizowane wyłącznie w budynkach na terenach działek budowlanych z tą zabudową, co znacznie ogranicza katalog przedsięwzięć mogących znacząco oddziaływać na środowisko. Ponadto projekt planu wprowadza zakaz lokalizacji zakładów o dużym ryzyku wystąpienia poważnej awarii przemysłowej i zakładów o zwiększonym ryzyku wystąpienia poważnej awarii przemysłowej, w rozumieniu przepisów odrębnych, co znacznie ogranicza katalog przedsięwzięć mogących negatywnie oddziaływać na środowisko.

W związku z powyższym nie przewiduje się, aby w wyniku realizacji projektu planu mogły powstać inwestycje wpływające znacząco negatywnie na środowisko analizowanego obszaru, jak i całego miasta oraz sąsiednich terenów, w tym znajdujących się w pobliżu obszarów Natura 2000.

W przypadku klasyfikacji inwestycji jako mogącej potencjalnie znacząco oddziaływać na środowisko, należy stosować przepisy odrębne dotyczące ochrony środowiska. W związku z tym, jeśli zostanie zaplanowana tego typu inwestycja, przeprowadzona zostanie dla niej procedura oceny oddziaływania na środowisko, której zadaniem będzie znacznie dokładniejsza analiza konkretnego

przedsięwzięcia i ustalone zostaną warunki jego realizacji, zgodnie z założeniami pozwalającymi na jak najmniejsze obciążenie środowiska.

11. PROPOZYCJE ROZWIĄZAŃ MAJĄCYCH NA CELU ZAPOBIEGANIE, OGRANICZANIE LUB KOMPENSACJĘ PRZYRODNICZĄ NEGATYWNYCH ODDZIAŁYWAŃ NA ŚRODOWISKO, A SZCZEGÓLNIENIE NA CELE I PRZEDMIOT OCHRONY ORAZ INTEGRALNOŚĆ I SPÓJNOŚĆ OBSZARÓW NATURA 2000

Ustalenia planu obejmują szeroki wachlarz narzędzi, mających na celu zapobieganie, ograniczenie lub kompensację przyrodniczą negatywnych oddziaływań w wyniku realizacji ustaleń opisywanego dokumentu, mając na celu ochronę wartości ekologicznych. Większość obiektów negatywnie oddziałujących na środowisko istnieje (i są zachowywane lub rozbudowywane) i można jedynie wprowadzić ustalenia mające na celu ograniczenie dalszego negatywnego oddziaływania.

Skuteczność zapisów w ograniczaniu presji na środowisko będzie można określić dopiero po analizie przyszłych danych monitoringowych, które określą przemiany jakie zajądą w środowisku miasta po realizacji planu. Niestety proces ten może być długotrwały, a ocena skutków realizacji projektowanego dokumentu obciążona niedoskonałościami, wynikającymi np.: z niepełnego zakresu realizacji lub zmian, jakie zostaną wprowadzone przez dokumenty wyższej rangi.

Biorąc pod uwagę rodzaj funkcji wprowadzonej przez plan, jak również skalę jej oddziaływania oraz charakter otoczenia planu nie zachodzi potrzeba wprowadzania, innych niż zastosowane w planie, rozwiązań mających na celu zapobieganie, ograniczanie lub kompensację przyrodniczą negatywnych oddziaływań na środowisko, a szczególnie na cele i przedmiot ochrony oraz integralność i spójność obszarów Natura 2000.

12. INFORMACJE O STOSOWANYCH METODACH SPORZĄDZANIA PROGNOZY

Określanie przyszłych oddziaływań na środowisko na poziomie miejscowych planów zagospodarowania przestrzennego posiada liczne metodyki, które dobierane są indywidualnie do prognozy w zależności od charakteru funkcji i wielkości obszaru objętego planem. Prognozowanie powinno uwzględniać heterogeniczność i nieliniowość zjawisk i uwarunkowań środowiskowych obszaru opracowania, zarówno w sferze biotycznej, jak i abiotycznej oraz możliwości legislacyjno-prawne ustanawiania przyszłego przeznaczenia i warunków zainwestowania terenów.

Biorąc pod uwagę powyższe uwarunkowania wytypowano następujące metody ocen oddziaływania na środowisko, które zostały wykorzystywane w Prognozie i pomogły w określeniu przyszłych oddziaływań na środowisko:

1. Prognozowanie przez analogię: polega na bazowaniu na wynikach obserwacji i pomiarów dotychczas wykonanych podobnych inwestycji i porównaniu ich z planowanymi, o podobnych parametrach.
2. Prognozowanie eksperckie: oparte na bazie wiedzy, doświadczenia i intuicji eksperta, metoda ta z uwagi na wysoką skuteczność jest najczęściej stosowaną metodą w o.o.s. Bardzo często jest ona łączona z metodą prognozowania przez analogię. W prognozowaniu eksperckim wykorzystuje się informacje ze źródeł istniejących oraz dane zebrane poprzez monitoring lub pomiary i wizje terenowe.

W opracowaniu Prognozy zastosowano podejście metodyczne polegające na ilościowym i jakościowym scharakteryzowaniu zagrożeń i presji, jakie przyszłe inwestycje, które zostaną zrealizowane na podstawie zapisów planu, będą wywierać na środowisko. Dzięki takiemu podejściu każdą z przyszłych inwestycji można potraktować jako potencjalne źródło presji – stresora,

które w zależności od charakteru oddziaływać będzie w rozmaity sposób na poszczególne komponenty środowiska. Najpierw przeanalizowano sieć powiązań pomiędzy komponentami środowiska a źródłami presji. Dzięki temu, w drugim etapie, stało się możliwe określenie oddziaływań bezpośrednich, pośrednich, wtórnych i skumulowanych na poszczególne komponenty środowiska. Takie postępowanie zapobiega pominięciu któregośkolwiek komponentu w ocenie oddziaływania na środowisko obszaru opracowania.

13. PROPOZYCJE METOD ANALIZY SKUTKÓW REALIZACJI USTALEŃ OCENIANEGO DOKUMENTU

Miejscowy plan jest dokumentem wskazującym kierunki gospodarowania przestrzenią oraz zasady rozwoju i ochrony w oparciu o zaistniałe potrzeby i w korelacji z istniejącymi uwarunkowaniami. W wielu przypadkach rzeczywista ocena oddziaływania na środowisko będzie możliwa dopiero na etapie decyzji administracyjnych zezwalających na budowę inwestycji dopuszczalnych w planie i późniejszym planem inwestycji.

Jeśli chodzi o postanowienia planu schemat badań może przyjąć formę od ogółu do szczegółu. Nie mniej wszelkie badania i analizy należałoby rozpocząć od przeanalizowania rozstrzygnięć przestrzennych, co w dużej mierze wykonano w opracowaniu ekofizjograficznym:

1. które tereny przeznaczyć pod zabudowę, a które tereny pozostawić jako otwarte,
2. sprawdzić strukturę przyrodniczą terenów przeznaczonych pod zabudowę,
3. określić dopuszczalne formy zabudowy i zagospodarowania terenu.

Powyższe analizy już na etapie sporządzania planu pozwoliły na symulację skutków realizacji ustaleń na środowisko pod kątem dynamiki zmian powierzchni otwartych, integralności terenów otwartych, a także w relacjach z otoczeniem zewnętrznym.

14. OCENA PRZEWIDYWANYCH ZNACZĄCYCH ODDZIAŁYWAŃ NA CELE I PRZEDMIOT OCHRONY ORAZ INTEGRALNOŚĆ I SPÓJNOŚĆ OBSZARÓW NATURA 2000

Na opisywanym obszarze nie występują tereny chronione na podstawie dyrektyw unijnych. Projekt planu nie wprowadza takiego przeznaczenia, które wpłynęłoby negatywnie na funkcjonowanie i integralność obszarów Natura 2000.

15. ANALIZA WARIANTOWA

Analizę wariantową przeprowadza się w oparciu o zasadę prewencji i przezorności, która zawiera racjonalne rozwiązania alternatywne do rozwiązań zawartych w projektowanym dokumencie lub wyjaśnienie braku rozwiązań.

W przypadku omawianego planu można wskazać dwa warianty działania:

1. zachowanie obszaru w obecnym stanie, dalsze funkcjonowanie terenów z zachowaniem aktualnych trendów środowiskowych i możliwość gospodarowania terenami w oparciu o obecnie obowiązujący miejscowy plan;
2. realizacja analizowanego projektu miejscowego planu, umożliwiająca poprawę warunków gospodarowania obszarem, a co za tym idzie rozszerzenie i aktywizację działalności gospodarczej prowadzonej w okolicy.

Pewne jest, że w wyniku realizacji ustaleń planu powierzchnia biologicznie czynna może ulec zmniejszeniu, jednak nie będą to zmiany powodujące negatywne przekształcenia w środowisku. Ustalenia planu gwarantują zachowanie minimalnego udziału powierzchni nieutwardzonych, niezajętych przez budynki, które zostaną zagospodarowane zielenią. Dodatkowo projekt planu

wprowadza nakaz maksymalnej ochrony zieleni oraz wymóg wprowadzenia zieleni izolacyjnej.

Przewidziany zakaz lokalizacji przedsięwzięć mogących zawsze znacząco oddziaływać na środowisko, w tym przedsięwzięć mogących niekorzystnie oddziaływać na zdrowie ludzi, z wyłączeniem infrastruktury technicznej, dróg, sieci i urządzeń telekomunikacyjnych uniemożliwia realizację inwestycji godzących w uwarunkowania środowiska, ale, co szczególnie ważne, nie powinno dojść do zanieczyszczenia wrażliwego środowiska wodno-gruntowego. Środowisko przedmiotowego obszaru uległo już przekształceniom, a nowe inwestycje przyczynią się do pozytywnych zmian w krajobrazie miasta zgodnie z zasadami zrównoważonego rozwoju i ładu przestrzennego.

Znaczna część obszaru została już zagospodarowana i funkcjonuje od lat jako tereny o funkcji produkcyjno-składowej i magazynowej. Z punktu widzenia krajobrazowego i ciągłości funkcjonalno-przestrzennej zasadne wydaje się być zagospodarowanie luk w zagospodarowaniu, które w obecnym stanie podlegają procesowi sukcesji wtórnej oraz degradacji. W planie wyznaczono nieprzekraczalne linie zabudowy i precyzyjnie określono wskaźniki kształtowania zabudowy, w ramach spójnej koncepcji zabudowy. Nie spowoduje to degradacji krajobrazu, nie powinno też godzić w interes środowiska, dzięki wprowadzeniu szeregu zakazów co do lokalizacji inwestycji, które mogą wpłynąć w negatywny sposób na środowisko analizowanego obszaru.

Zaproponowane w projekcie miejscowego planu rozwiązania w zakresie przeznaczenia terenu, sposobu jego zagospodarowania oraz zasad obsługi technicznej i komunikacyjnej, gwarantują prawidłowe funkcjonowanie omawianego obszaru. Projektowane przeznaczenie i wprowadzone zmiany można, więc uznać za zasadne.

Planowane przeznaczenie nie odbiega też od wskazań dla jednostki strukturalnej Michelin, wyznaczonych w Studium uwarunkowań i kierunków zagospodarowania przestrzennego miasta Włocławek. W związku z tym ustalenia zmiany planu są zgodne z polityką przestrzenną gminy.

16. WNIOSKI

Opisywany projekt miejscowego planu zagospodarowania przestrzennego miasta Włocławek dla obszaru położonego pomiędzy terenami leśnymi oraz ulicą Baśniową, zawiera szereg działań:

1) łagodzących, m.in.:

- zakaz lokalizacji przedsięwzięć mogących zawsze znacząco oddziaływać na środowisko, określonych w przepisach odrębnych, w tym przedsięwzięć mogących niekorzystnie oddziaływać na zdrowie ludzi, z wyłączeniem infrastruktury technicznej, dróg, sieci i urządzeń telekomunikacyjnych - dotyczy wyłącznie lokalizacji nowych inwestycji z tej grupy przedsięwzięć;
- zakaz lokalizacji zakładów o dużym ryzyku wystąpienia poważnej awarii przemysłowej i zakładów o zwiększonym ryzyku wystąpienia poważnej awarii przemysłowej, w rozumieniu przepisów odrębnych;
- zakaz lokalizacji cmentarzy, grzebowisk, prosektorium, obiektów przygotowywania i przechowywania zwłok, instalacji do spopielenia zwłok;
- zakaz lokalizacji instalacji do przetwarzania, odzysku lub unieszkodliwiania odpadów niebezpiecznych, instalacji do przetwarzania, odzysku lub unieszkodliwiania odpadów innych niż niebezpieczne, w tym składowisk odpadów niebezpiecznych oraz innych niż niebezpieczne, określonych w przepisach odrębnych, za wyjątkiem niezbędnej infrastruktury technicznej;
- zakaz lokalizacji punktów do zbierania lub przeładunku odpadów i surowców wtórnych, z wyłączeniem takich punktów wynikających ze specyfiki zabudowy produkcyjnej, magazynowej lub ze specyfiki usług, z tym zastrzeżeniem, że mogą być lokalizowane wyłącznie w budynkach na terenach działek budowlanych z tą zabudową;

- nakaz wyposażenia obiektów budowlanych w urządzenia nie powodujące pogorszenia standardów jakości środowiska określonych na podstawie przepisów odrębnych dotyczących ochrony środowiska, w tym w celu ochrony przed drganiami i emisjami oraz eliminacji zagrożeń dla higieny i zdrowia ludzi;
- ze względu na ponakaz wykonywania nawierzchni dróg, parkingów, miejsc do parkowania, placów manewrowych i placów składowych, z materiałów uniemożliwiających wnikanie substancji szkodliwych do ziemi;
- wszelkie projektowane inwestycje nie mogą pogorszyć jakości wód zbiornika przeznaczonego do zaopatrzenia ludności w wodę.

2) kompensujących:

- odprowadzanie ścieków bytowych i przemysłowych do sieci kanalizacyjnej, a w uzasadnionych technicznie przypadkach, zgodnych z przepisami odrębnymi dopuszcza się realizację odrębnej sieci odprowadzenia ścieków przemysłowych;
- odprowadzenie wód opadowych i roztopowych z powierzchni zanieczyszczonych utwardzonych do sieci kanalizacji deszczowej, z powierzchni zanieczyszczonych o trwałe nawierzchni, ujętych w otwarte lub zamknięte systemy kanalizacyjne do urządzeń do retencjonowania wód opadowych, natomiast z dachów i terenów innych niż zanieczyszczone do ziemi lub do urządzeń służących do retencjonowania wód opadowych
- zaopatrzenie w ciepło z sieci ciepłowniczej lub ze źródeł indywidualnych w oparciu o niski i bezemisyjne źródła ciepła;
- nakaz maksymalnej ochrony zieleni oraz wprowadzenie zieleni izolacyjnej.

Po przeanalizowaniu uwarunkowań środowiska obszaru planu, w nawiązaniu do jego otoczenia, można stwierdzić, że projektowany dokument wprowadza właściwe funkcje, zgodne z uwarunkowaniami, które nie będą skutkowały ponadnormatywnymi presjami na środowisko, i które mają odpowiednie tryby postępowania w przypadku naruszeń prawa.

17. STRESZCZENIE SPORZĄDZONE W JĘZYKU NIESPECJALISTYCZNYM

Prognoza oddziaływania na środowisko do projektu miejscowego planu jest dokumentem sporządzanym na podstawie ustawy o udostępnianiu informacji o środowisku i jego ochronie, udziale społeczeństwa w ochronie środowiska oraz o ocenach oddziaływania na środowisko (t.j. Dz. U. z 2022 r. poz. 1029 ze zm.). Prognoza ocenia rozwiązania zawarte w projekcie planu pod kątem potrzeby ochrony środowiska i zrównoważonego rozwoju miasta. Do oceny rozwiązań zastosowano metodę analogii - stosowaną w ocenach oddziaływania na środowisko przy braku parametrów do obliczeń.

Projekt planu zakłada przeznaczenie analizowanego obszaru na cele usługowe oraz produkcyjne, składowe i magazynowe. Dodatkowo ustalono zasady obsługi komunikacyjnej oraz rozwiązania w zakresie infrastruktury technicznej. Powstanie nowych obiektów nie powinno mieć znaczącego wpływu na klimat akustyczny w tej części miasta. Towarzyszące zabudowie parkingi oraz drogi dojazdowe nie będą stanowić miejsc o dużym natężeniu ruchu, wobec czego nie prognozuje się tam przekroczeń dopuszczalnych norm hałasu. Dodatkowo zgodnie z ustaleniami projektu planu obiekty budowlane należy wyposażać w urządzenia nie powodujące pogorszenia standardów jakości środowiska określonych na podstawie przepisów odrębnych dotyczących ochrony środowiska, w tym w celu ochrony przed drganiami i emisjami oraz eliminacji zagrożeń dla higieny i zdrowia ludzi, a ponadto należy wprowadzić zieleni izolacyjną na działkach budowlanych usytuowanych w bezpośrednim sąsiedztwie zabudowy mieszkaniowej wielorodzinnej oraz zabudowy mieszkaniowej jednorodzinnej, a także w sąsiedztwie zabudowy mieszkaniowej jednorodzinnej zlokalizowanej wzdłuż ulicy Baśniowej. Nie prognozuje się zatem negatywnego oddziaływania hałasu na sąsiadującą zabudowę wrażliwą oraz przekroczeń dopuszczalnych norm hałasu.

W związku z nowymi obiektami wzrośnie udział powierzchni pokrytej utwardzonymi powierzchniami, wobec czego wzrośnie kumulowanie ciepła. Mimo to projekt planu zapewnia minimalny udział powierzchni biologicznie czynnej (5%) oraz maksymalną ochronę zieleni. Wprowadzenie nowej zabudowy nie przyczyni się do pogorszenia panującego topoklimatu oraz znacznego wzrostu zanieczyszczeń powietrza, w związku ze stosowaniem niskoemisyjnych lub bezemisyjnych źródeł ciepła. Ponadto projekt planu uwzględnia obowiązek odprowadzania ścieków bytowych i przemysłowych do sieci kanalizacyjnej lub w uzasadnionych technicznie przypadkach (zgodnych z przepisami odrębnymi) dopuszczono realizację odrębnej sieci odprowadzenia ścieków przemysłowych. Zawarto również ustalenia w zakresie wód opadowych i roztopowych, które zapobiegają pogarszaniu stanu wód podziemnych. W związku z tym rozwiązania w zakresie infrastruktury ograniczają w wysokim stopniu wpływ inwestycji na środowisko wodnogruntowe.

Realizacja ustaleń planu spowoduje zmiany w krajobrazie, jednak projekt planu ma na celu harmonijny rozwój terenu. Plan ustala maksymalne nieprzekraczalne linie zabudowy oraz minimalny udział powierzchni biologicznie czynnej (minimum 5% powierzchni działki budowlanej), a także inne parametry mające na celu rozwój terenu zgodnie z zasadami ładu przestrzennego. Wobec tego, wygląd obszaru ulegnie zmianie, ale nie będą to przekształcenia obniżające jego wartość estetyczną, co ma znaczenie w kontekście położenia w części miasta o znacznym udziale zieleni i przeważającej funkcji mieszkaniowej.

Projekt miejscowego planu obejmuje tereny w większości zagospodarowane, a jego zapisy mają prowadzić do uporządkowania zagospodarowania przestrzeni i jej dalszego funkcjonowania w ramach jednolitych zasad, zgodnych z wymogami ładu przestrzennego. Plan obejmuje w większości tereny zagospodarowane, położone w obrębie terenów miejskich, a jego ustalenia zmierzają do wprowadzenia nowych obiektów oraz uporządkowania zagospodarowania przestrzeni i jej dalszego funkcjonowania w ramach jednolitych zasad, zgodnych z wymogami ładu przestrzennego. Obszar objęty opracowaniem jest terenem miejskim, nowe inwestycje nie powinny znacząco wpłynąć na warunki ekologiczne okolicy, które zostały tu zmienione już dawno temu.

Na obszarze opracowania nie występują tereny chronione ani cenne siedliska przyrodnicze. Nie prognozuje się też transgranicznego oddziaływania na środowisko. Rozwiązania zawarte w projekcie miejscowego planu zagospodarowania przestrzennego pozwalają na efektywne wykorzystanie przestrzeni, są zgodne z przyrodniczymi predyspozycjami terenu oraz są prawidłowe z punktu widzenia potrzeb środowiska i zasad zrównoważonego rozwoju.

Reasumując, nie prognozuje się znaczącego, negatywnego oddziaływania na środowisko w wyniku wykonania zapisów projektu uchwały. W wielu aspektach projekt planu korzystnie wpłynie na poprawę jakości środowiska oraz krajobrazu, dzięki zaplanowanemu rozwojowi terenu.

18. OŚWIADCZENIE

Oświadczam, że spełniam wymagania art. 74a ustawy z dnia z dnia 3 października 2008 r. o udostępnianiu informacji o środowisku i jego ochronie, udziale społeczeństwa w ochronie środowiska oraz o ocenach oddziaływania na środowisko (t.j. Dz. U. z 2022 r. poz. 1029 ze zm.). Jestem świadomy odpowiedzialności karnej za złożenie fałszywego oświadczenia.

Paulina Matecka
uprawniona do wykonywania ocen
oddziaływania na środowisko
na podstawie art. 74a ustawy
z dnia 3 października 2008 r.
o ocenach oddziaływania na środowisko

19. DOKUMENTACJA FOTOGRAFICZNA



Fotografia 1. Zabudowa mieszkaniowa jednorodzinna zlokalizowana przy granicy obszaru



Fotografia 2. Widok na tereny w północno-wschodniej części obszaru – od strony ul. Nowej



Fotografia 3. Widok na obiekty przedsiębiorstwa Anwis Sp. z o.o. – od strony ul. Smoczej



Fotografia 4. Widok na tereny nieużytkowane po likwidacji zakładu Hadrokor. Sp z o.o.



Fotografia 5. Widok na tereny nieużytkowane po likwidacji zakładu Hadrokor. Sp z o.o. – od strony ul. Szyszkowej



Fotografia 6. Widok na obiekty przedsiębiorstwa Budomex Sp. z o.o. w południowo-zachodniej części obszaru



Fotografia 7. Widok na tereny we wschodniej części obszaru – w tle budynek Hurtowni budowlanej



Fotografia 8. Widok na place służące do składowania towarów we wschodniej części obszaru



Fotografia 9. Widok na nieuporządkowane tereny w centrum obszaru, służące m.in. jako miejsca parkingowe – od strony ul. Baśniowej

20. LITERATURA I WYKORZYSTANE MATERIAŁY

- bdl.lasy.gov.pl/;
- geoserwis.gdos.gov.pl/;
- Informacja dotycząca zakładów dużego ryzyka wystąpienia poważnej awarii przemysłowej województwa kujawsko-pomorskiego (stan na 31 stycznia 2021 r.);
- Internetowy Atlas Województwa Kujawsko-Pomorskiego;
- mapy.isok.gov.pl/;
- Mapa hydrograficzna województwa kujawsko-pomorskiego;
- mapy.mojregion.info/;
- materiały Krajowego Zarządu Gospodarki Wodnej Wody Polskie;
- materiały Państwowego Instytutu Geologicznego i Państwowej Służby Hydrogeologicznej;
- Opracowanie ekofizjograficzne do projektu miejscowego planu zagospodarowanie przestrzennego miasta Włocławek dla obszaru położonego pomiędzy terenami leśnymi oraz ulicą Baśniową, Pracownia Ochrony Środowiska i Systemów Informacji Geograficznej GEOECOM, marzec 2022 r.;
- Rozporządzenie Wojewody nr 16/07 z dnia 27 grudnia 2007 r. w sprawie określenia programu ochrony powietrza dla strefy miasta Włocławek (Dz. Urz. Woj. Kuj.-Pom. z 2007 r. Nr 154, poz. 2750);
- Solon J., Borzyszkowski J., Bidłasik M., Richling A., Badora K., Balon J., Brzezińska-Wójcik T., Chabudziński Ł., Dobrowolski R., Grzegorzczak I., Jodłowski M., Kistowski M., Kot R., Krąż P.,

- Lechnio J., Macias A., Majchrowska A., Malinowska E., Migoń P., Myga-Piątek U., Nita J., Papińska E., Rodzik J., Strzyż M., Terpiłowski S., Ziaja W., 2018, Physico-geographical mesoregions of Poland - verification and adjustment of boundaries on the basis of contemporary spatial data. *Geographia Polonica*, vol. 91, no. 2.;
- Studium uwarunkowań i kierunków zagospodarowania przestrzennego miasta Włocławek (Uchwała nr 103/XI/2007 Rady Miasta Włocławek z dnia 29 października 2007 r.);
 - Uchwała nr XVI/300/11 Sejmiku Województwa Kujawsko-Pomorskiego z dnia 19 grudnia 2011 r. w sprawie określenia programu ochrony powietrza dla strefy miasto Włocławek pod względem przekroczeń dopuszczalnych dwutlenku azotu (Dz. Urz. Woj. Kuj.-Pom. z 2012 r. poz. 38);
 - Uchwała nr XXX/534/13 Sejmiku Województwa Kujawsko-Pomorskiego z dnia 28 stycznia 2013 r. w sprawie określenia programu ochrony powietrza dla strefy miasto Włocławek ze względu na przekroczenia poziomu dopuszczalnego benzenu i docelowego dla niklu (Dz. Urz. Woj. Kuj.-Pom. z 2013 r. poz. 784);
 - Uchwała nr XLII/700/13 Sejmiku Województwa Kujawsko-Pomorskiego z dnia 28 października 2013 r. w sprawie określenia aktualizacji programu ochrony powietrza dla strefy miasto Włocławek ze względu na przekroczenie poziomu dopuszczalnego pyłu zawieszonego PM10 (Dz. Urz. Woj. Kuj.-Pom. z 2013 r. poz. 3513);
 - Uchwała nr IX/171/15 Sejmiku Województwa Kujawsko-Pomorskiego z dnia 22 czerwca 2015 r. w sprawie wyznaczenia aglomeracji Włocławek (Dz. Urz. Woj. Kuj.-Pom. z 2015 r. poz. 2115);
 - Uchwała Nr XXIV/108/2016 Rady Miasta Włocławek z dnia 26 września 2016 r. w sprawie miejscowego planu zagospodarowania przestrzennego miasta Włocławek dla obszaru położonego w części jednostki strukturalnej Michelin pomiędzy granicą miasta, ul. Wiewiórczą, Al. Jana Pawła II, granicą terenów leśnych (Dz. Urz. Woj. Kuj.-Pom. z 2016 r. poz. 3326);
 - Uchwała nr XXXVII/620/17 Sejmiku Województwa Kujawsko-Pomorskiego z dnia 23 października 2017 r. w sprawie określenia programu ochrony powietrza dla strefy miasto Włocławek ze względu na przekroczenie poziomu dopuszczalnego pyłu zawieszonego PM10 – aktualizacja;
 - Uchwała nr XLI/143/2021 Rady Miasta Włocławek z dnia 30 listopada 2021 r. w sprawie przystąpienia do projektu miejscowego planu zagospodarowania przestrzennego miasta Włocławek dla obszaru położonego pomiędzy terenami leśnymi oraz ulica Baśniową;
 - Uchwała nr XLIII/179/2021 Rady Miasta Włocławek z dnia 30 grudnia 2021 r. w sprawie wyznaczenia obszaru i granic aglomeracji Włocławek (Dz. Urz. Woj. Kuj.-Pom. z 2022 r. poz. 308);
 - Wojewódzki Inspektorat Ochrony Środowiska w Bydgoszczy, kwiecień 2022, Roczna ocena jakości powietrza atmosferycznego w województwie kujawsko-pomorskim za rok 2021;
 - Wojewódzki Inspektorat Ochrony Środowiska w Bydgoszczy, Raport o stanie środowiska województwa kujawsko-pomorskiego (lata 2010-2016);
 - Woś A., 1999, *Klimat Polski*, PWN, Warszawa;
 - Wyniki pomiarów monitoringu pól elektromagnetycznych za rok 2021, GIOŚ Bydgoszcz.

Paulina Matecka
 uprawniona do wykonywania ocen
 oddziaływania na środowisko
 na podstawie art. 14a ustawy
 z dnia 3 października 2008
 o ocenach oddziaływania na środowisko